

PROJEKT UMOWY Z ZAŁĄCZNIKAMI
NR RDOŚ - 10 / / 2016

Zawarta w 2016 r. w Łodzi pomiędzy:

Regionalną Dyрекcją Ochrony Środowiska w Łodzi z siedzibą przy ul. Traugutta 25, 90-113 Łódź, NIP:725-198-57-93, REGON 100598750 reprezentowaną przez:

Kazimierza Perka – Regionalnego Dyrektora Ochrony Środowiska w Łodzi,

zwaną dalej **Zamawiającym,**

a
..... NIP:,
REGON: reprezentowanym/ą przez:,
....., zwanym/ą dalej
„Wykonawcą”.

Umowa została zawarta w wyniku udzielenia zamówienia publicznego w trybie przetargu nieograniczonego, zgodnie z art. 39 - 46 ustawy z dnia 29 stycznia 2004 r. Prawo zamówień publicznych (Dz. U. z 2015 r. poz. 2164) na realizację części podzadania pn. „Czynna ochrona rezerwatów przyrody i obszarów Natura 2000 w województwie łódzkim”, dotyczącej wykonania zabiegów ochrony czynnej na terenie rezerwatu przyrody „Jeziorsko”, w ramach zadania pn. „Zapewnienie właściwego stanu ochrony obszarów cennych przyrodniczo” współfinansowanego ze środków Wojewódzkiego Funduszu Ochrony Środowiska i Gospodarki Wodnej w Łodzi, o następującej treści:

§ 1

Przedmiot umowy

1. Przedmiotem umowy jest wykonanie przez **Wykonawcę** prac związanych z realizacją w roku 2016 części podzadania pn. „Czynna ochrona rezerwatów przyrody i obszarów Natura 2000 w województwie łódzkim”, obejmującej zabiegi ochrony czynnej na terenie rezerwatu przyrody „Jeziorsko” i obszaru Natura 2000 Zbiornik Jeziorsko PLB100002, wynikającej z zadań ochronnych, ustanowionych Zarządzeniem Regionalnego Dyrektora Ochrony Środowiska w Łodzi z dnia 30 września 2015 r. w sprawie ustanowienia zadań ochronnych dla rezerwatu przyrody "Jeziorsko" oraz planu zadań ochronnych ustanowionego Zarządzeniem Regionalnego Dyrektora Ochrony Środowiska w Łodzi z dnia 4 marca 2014 r. w sprawie ustanowienia planu zadań ochronnych dla obszaru Natura 2000 Zbiornik Jeziorsko PLB100002.
2. Zakres prac obejmuje:
 - 1) koszenie roślinności zielnej i szuwarów trzcinowych,
 - 2) wycinkę odrostów wierzbowych, zadrzewień i zarośli wierzbowych, możliwie najniżej przy samym gruncie,
 - 3) usunięcie pozyskanej biomasy z terenu rezerwatu.
3. **Wykonawca** zagospodaruje pozyskaną biomasę we własnym zakresie zgodnie z przepisami ochrony środowiska.
4. Przewiduje się ręczne wykonywanie prac, a wykorzystanie sprzętu kołowego lub gąsienicowego będzie możliwe tylko w sprzyjających warunkach.
5. Powierzchnia rezerwatu objęta zabiegami, o których mowa w ust. 2, wynosi 70 ha i została zobrazowana graficznie, wraz ze wskazaniem dopuszczalnych terminów prac na poszczególnych powierzchniach, na mapie stanowiącej **załącznik nr 1** do niniejszej umowy.
6. Zalecane kierunki prowadzenia prac w miarę ich postępu zostały zobrazowane na mapie stanowiącej **załącznik nr 2** do niniejszej umowy.

7. Działania ochrony czynnej w rezerwacie przyrody „Jeziorsko” będące przedmiotem niniejszej umowy zostały uzgodnione z zarządcą terenu i będą prowadzone na mocy porozumienia zawartego w dniu 13 października 2015 r. pomiędzy Regionalną Dyрекcją Ochrony Środowiska w Łodzi, a Regionalnym Zarządem Gospodarki Wodnej w Poznaniu.
8. **Wykonawcę** zobowiązuje się do zakupu pozyskanego materiału drzewnego, zgodnie z zasadami wynikającymi z zarządzenia nr 39/N/2013 Dyrektora Regionalnego Zarządu Gospodarki Wodnej w Poznaniu z dnia 4 grudnia 2013 r. w sprawie zasad postępowania przy usuwaniu drzew lub krzewów (w tym wikliny) z terenów stanowiących własność Skarbu Państwa będących w trwałym zarządzie Regionalnego Zarządu Gospodarki Wodnej w Poznaniu oraz ustalenia ceny pozyskanych wikliny i drewna. Zarządzenie nr 39/N/2013 Dyrektora Regionalnego Zarządu Gospodarki Wodnej w Poznaniu z dnia 4 grudnia 2013 r. stanowi **załącznik nr 3** do niniejszej umowy.
9. Podstawą wystawienia faktury przez Regionalny Zarząd Gospodarki Wodnej w Poznaniu będzie protokół odbioru (obmiar z natury) pozyskanego materiału drzewnego podpisany przez Wykonawcę i przedstawiciela zarządcy terenu. Zapłatę należności należy dokonać w terminie 14 dni od daty wystawienia faktury.
10. Przedmiot umowy wykonywany będzie przez **Wykonawcę** w ścisłej współpracy z **Zamawiającym**.
11. **Wykonawca** jest zobowiązany stosować się do wytycznych, poleceń i wskazówek udzielanych przez Zamawiającego oraz udzielania wyjaśnień dotyczących realizacji podzadania na każde żądanie **Zamawiającego** w terminie wskazanym przez Zamawiającego.
12. **Zamawiający** ma prawo kontrolować postępy i jakość wykonania umowy w każdym dniu jej realizacji.

§ 2

Termin i odbiór

1. Przedmiot umowy **Wykonawca** zobowiązuje się wykonać w terminie od **1 września 2016 r.** najpóźniej do dnia **10 grudnia 2016 r.** (w zależności od złożonej oferty).
2. Odbiór przedmiotu umowy zostanie dokonany na podstawie protokołu odbioru, który zostanie podpisany w ciągu 5 dni roboczych od terminu określonego w ust. 1 (wzór protokołu odbioru stanowi **załącznik nr 4** do niniejszej umowy).
3. W odbiorze prac w terenie będzie uczestniczyć przedstawiciel Wykonawcy, Zamawiającego oraz zarządcy terenu.
4. Ze strony **Zamawiającego** osobą uprawnioną do podpisania protokołu odbioru jest Naczelnik Wydziału Ochrony Przyrody i Obszarów Natura 2000 w Regionalnej Dyrekcji Ochrony Środowiska w Łodzi lub inna osoba upoważniona przez Regionalnego Dyrektora Ochrony Środowiska w Łodzi.
5. Do kontaktu z Wykonawcą Zamawiający wyznacza swoich przedstawicieli w osobach:
 - Maria Caban – Główny specjalista w Wydziale Ochrony Przyrody i Obszarów Natura 2000 w Regionalnej Dyrekcji Ochrony Środowiska w Łodzi,
tel. +48 42 66-50-970, fax +48 42 66-50-371,
e-mail: maria.caban.lodz@rdos.gov.pl, sekretariat.lodz@rdos.gov.pl,
 - Arkadiusz Malec – Starszy specjalista w Wydziale Ochrony Przyrody i Obszarów Natura 2000 w Regionalnej Dyrekcji Ochrony Środowiska w Łodzi,
tel. +48 42 66-50-970, fax +48 42 66-50-371,
e-mail: arkadiusz.malec.lodz@rdos.gov.pl, sekretariat.lodz@rdos.gov.pl.
6. Ze strony **Wykonawcy** osobami uprawnionymi do podpisywania protokołu odbioru są:
.....

§ 3

Wynagrodzenie

1. Za wykonanie przedmiotu umowy **Zamawiający** zapłaci **Wykonawcy** kwotę**zł brutto** (słownie...../100 zł), w tym stawka podatku VAT%.
2. Wynagrodzenie, o którym mowa w ust. 1 jest wynagrodzeniem obejmującym wszystkie czynności i wydatki **Wykonawcy** niezbędne do prawidłowego wykonania przedmiotu umowy.
3. Strony nie przewidują możliwości zmiany ustalonego wynagrodzenia.
4. Wynagrodzenie zostanie zapłacone przelewem na wskazane przez **Wykonawcę** konto w terminie **14 dni** od daty otrzymania przez **Zamawiającego** prawidłowo wystawionej faktury, jednak nie później niż do dnia 30 grudnia 2016 r.
5. Podstawą do wystawienia faktury VAT będzie podpisany protokół odbioru stwierdzający należyte wykonanie przedmiotu umowy, tj. w terminie i bez zastrzeżeń.
6. Fakturę za wykonanie przedmiotu umowy należy wystawić na **Regionalną Dyрекcję Ochrony Środowiska w Łodzi, ul. Traugutta 25, 90-113 Łódź, NIP 725-198-57-93, REGON 100598750.**
7. Fakturę VAT Wykonawca doręczy Zamawiającemu na adres: Regionalna Dyrekcja Ochrony Środowiska w Łodzi, ul. Traugutta 25, 90-113 Łódź w terminie **5 dni** od daty podpisania protokołu odbioru.
8. Za dzień zapłaty Strony ustalają dzień wydania dyspozycji przelewu z rachunku bankowego **Zamawiającego.**
9. Zamawiający oświadcza, że wynagrodzenie jest dofinansowane ze środków Wojewódzkiego Funduszu Ochrony Środowiska w Łodzi w ramach projektu pn. „Zapewnienie właściwego stanu ochrony obszarów cennych przyrodniczo” (zgodnie z umową z 15.06.2015 r. Nr 60/BN/J/2015).

§ 4

Rękojmia

1. W przypadku wykrycia wad w wykonanej i protokolarnie przekazanej pracy stanowiącej przedmiot zamówienia, **Wykonawca** będzie ponosił odpowiedzialność z tytułu rękojmi za wady. Okres rękojmi wynosi 12 miesięcy.
2. **Wykonawca** jest zobowiązany do usunięcia wad, o których mowa w ust. 1, w terminie 30 dni od daty zawiadomienia o wykrytej wadzie.

§ 5

Odstąpienie od umowy

Zamawiający może odstąpić od umowy w przypadku:

- 1) rażącego naruszenia przez **Wykonawcę** warunków umowy, a w szczególności w przypadku niezastosowania się do wytycznych i poleceń **Zamawiającego**, jeśli powyższe zagraża prawidłowości i terminowości wykonania umowy,
- 2) zaistnienia przesłanek określonych w art. 145 ustawy Prawo zamówień publicznych.

§ 6

Kary umowne

1. W przypadku niewykonania lub nienależnego wykonania przedmiotu umowy przez **Wykonawcę**, **Zamawiający** może naliczyć kary umowne w następujących przypadkach i wysokościach:
 - 1) za opóźnienie w wykonaniu zamówienia w wysokości 0,5% wynagrodzenia, o którym mowa w § 3 ust. 1 za każdy dzień opóźnienia, liczony od daty upływu terminów określonych w § 2 ust. 1,

- 2) za każdy dzień opóźnienia w usunięciu wad w okresie rękojmi w wysokości 0,5% wynagrodzenia,
o którym mowa w § 4 liczony od daty upływu terminu określonego w § 4 pkt. 2,
- 3) za odstąpienie od umowy przez **Zamawiającego** z przyczyn leżących po stronie **Wykonawcy** w wysokości 20% wynagrodzenia, o którym mowa w § 3 ust. 1.
2. **Zamawiający** zapłaci **Wykonawcy** odsetki ustawowe w przypadku opóźnienia w zapłacie wynagrodzenia określonego w § 3 ust. 1 umowy.
3. Postanowienia ust. 1 nie wyłączają prawa **Zamawiającego** do dochodzenia od **Wykonawcy** odszkodowania uzupełniającego na zasadach ogólnych Kodeksu Cywilnego jeżeli poniesione koszty przewyższają naliczone kary umowne.
4. **Zamawiający** zastrzega sobie prawo do potrącenia kar umownych z wynagrodzenia, o którym mowa w § 3 ust. 1.

§ 7

Odpowiedzialność stron umowy

- 1) **Wykonawca** ponosi pełną odpowiedzialność z tytułu szkód, zaistniałych z przyczyn leżących po jego stronie, a ponadto za wszystkie szkody wynikające z nienależytego wykonania niniejszej umowy.
2. **Wykonawca** odpowiada za działanie i zaniechanie osób, za których pomocą zobowiązanie wykonuje, jak również osób, którym wykonanie powierza, jak za własne działanie lub zaniechanie.

§ 8

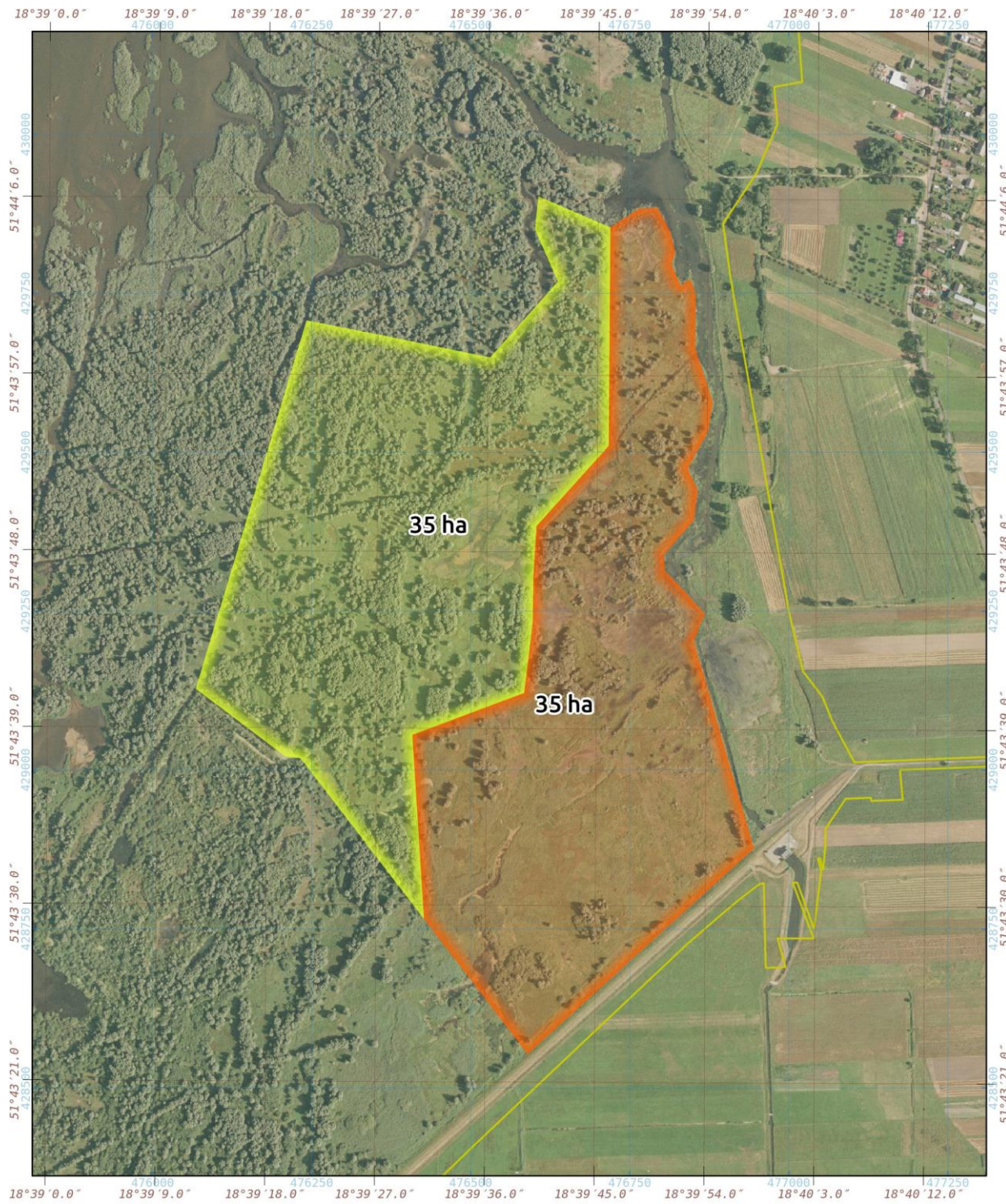
Postanowienia końcowe


1. Wszelkie spory powstałe na tle stosowania umowy będą rozstrzygane polubownie. W przypadku braku porozumienia, właściwym do rozpoznawania spraw spornych będzie sąd właściwy dla siedziby **Zamawiającego**.
2. Wszelkie zmiany i uzupełnienia umowy wymagają formy pisemnej pod rygorem nieważności.
3. Wykonawca oświadcza, że zapoznał się z Polityką Środowiskową **Zamawiającego**, której treść dostępna jest na stronie internetowej **Zamawiającego**: <http://lodz.rdos.gov.pl/polityka-srodowiskowa>.
4. W sprawach nie unormowanych niniejszą umową mają zastosowanie przepisy Kodeksu Cywilnego.
5. Umowa została sporządzona w trzech jednobrzmiących egzemplarzach, na prawach oryginału każdy, dwa dla **Zamawiającego** i jeden dla **Wykonawcy**.
6. Integralną część umowy stanowią następujące załączniki:
 - 1) Nr 1 – Mapa 1. Powierzchnie działań ochronnych w rezerwacie przyrody „Jeziorsko”,
 - 2) Nr 2 – Mapa 2. Kierunki prowadzenia prac w miarę ich postępu w rezerwacie przyrody „Jeziorsko”,
 - 3) Nr 3 – Zarządzenie nr 39/N/2013 Dyrektora Regionalnego Zarządu Gospodarki Wodnej w Poznaniu z dnia 4 grudnia 2013 r.
 - 4) Nr 4 – Wzór protokołu odbioru przedmiotu umowy.

Zamawiający

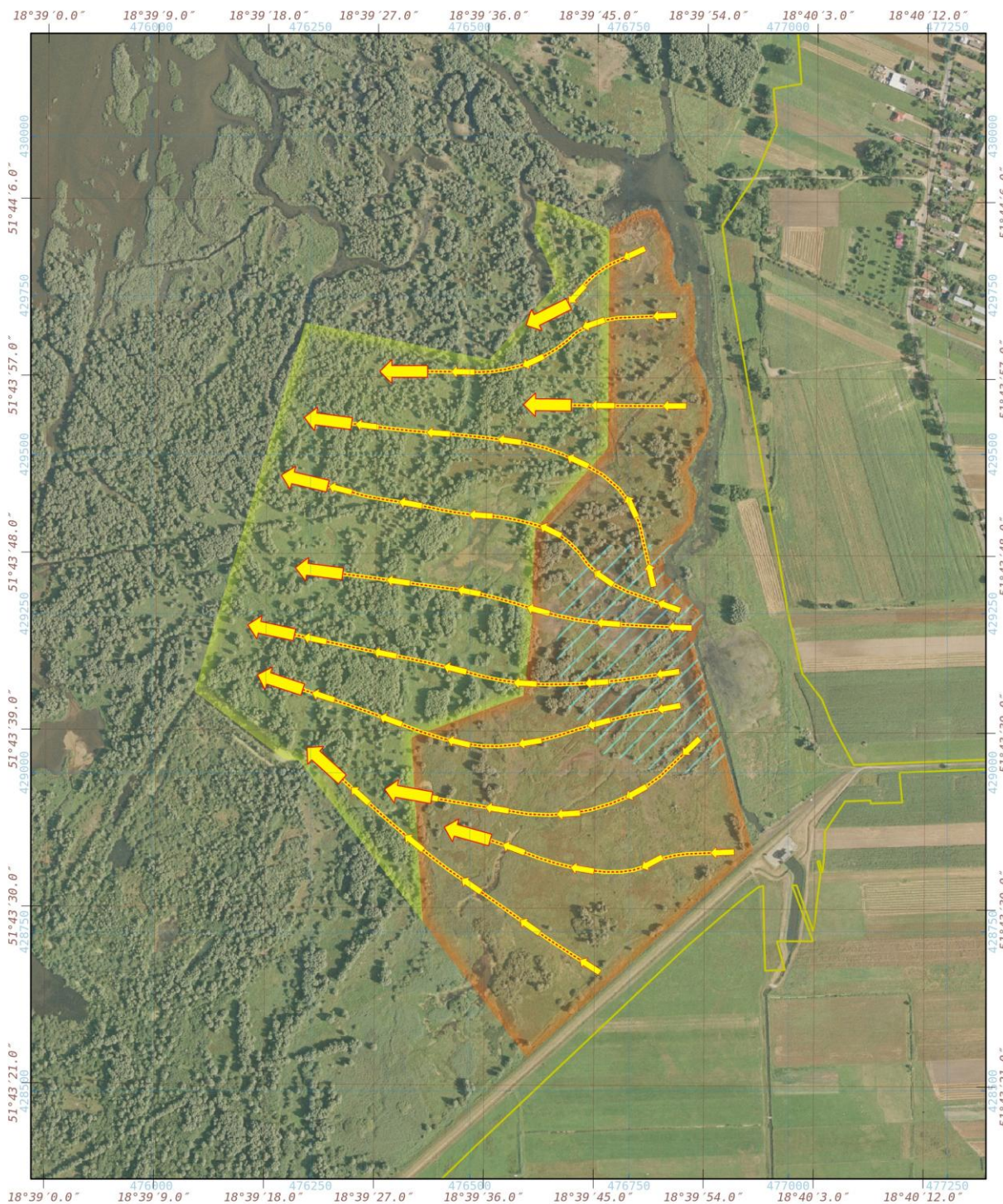
Wykonawca

Mapa 1. Powierzchnie działań ochronnych w rezerwacie przyrody „Jeziorsko”.




	Legenda	Działania ochronne w rezerwacie przyrody "Jeziorsko"	Skala 0 100 200 300 m
	Granica rezerwatu przyrody Działania ochronne: od 1.10.2016 r. do 10.12.2016 r. od 1.09.2016 r. do 10.12.2016 r.		

Mapa 2. Kierunki prowadzenia prac w miarę ich postępu w rezerwacie przyrody „Jeziorsko”.



Działania ochronne w rezerwacie przyrody "Jeziorsko"



Legenda

Granica rezerwatu przyrody

→ Kierunek prowadzenia prac

Skala

0 100 200 300 m

Przygotowanie mapy: RDOŚ w Łodzi | Ortofotomapa: CODGIK

ZARZĄDZENIE Nr...39.../N/2013

DYREKTORA REGIONALNEGO ZARZĄDU GOSPODARKI WODNEJ W POZNANIU

z dnia ...4...Grudnia...2013...r.

**w sprawie zasad postępowania przy usuwaniu drzew lub krzewów (w tym wikliny)
z terenów stanowiących własność Skarbu Państwa będących w trwałym zarządzie
RZGW w Poznaniu oraz ustalenia ceny pozyskanych wikliny i drewna**

§ 1.

Podstawa prawna

Na podstawie § 7 Regulaminu Organizacyjnego Regionalnego Zarządu Gospodarki Wodnej w Poznaniu (Zarządzenie Dyrektora RZGW nr 17/N/2013 z dnia 2.09.2013 r.) w wykonaniu:

- ustawy z dnia 16 kwietnia 2004 r. o ochronie przyrody (Dz.U. z 2013 r. poz. 627 z późn. zm.),
- ustawy z dnia 18 lipca 2001 r. – Prawo wodne (Dz.U. z 2012 r. poz. 145 z późn. zm.),
- ustawy o udostępnianiu informacji o środowisku i jego ochronie, udziale społeczeństwa w ochronie środowiska oraz o ocenach oddziaływania na środowisko z dnia 3 października 2008 r. (Dz.U. z 2013 r. poz. 1235),
- Rozporządzenia Ministra Środowiska z dnia 12 października 2011 r. w sprawie ochrony gatunkowej zwierząt (Dz.U. z 2011 r. Nr 237 poz. 1419),
- Kodeksu cywilny (art. 148 – 150),

ustalam zasady postępowania przy usuwaniu drzew lub krzewów (w tym wikliny) z terenów stanowiących własność Skarbu Państwa będących w trwałym zarządzie RZGW w Poznaniu oraz ceny pozyskanych wikliny i drewna: opałowego, użytkowego i tartaczego.

§ 2.

Podstawowy tok postępowania

1. Jeżeli usunięcie drzew lub krzewów z terenów stanowiących własność Skarbu Państwa będących w trwałym zarządzie RZGW w Poznaniu jest niezbędne – Zarządy Zlewni występują z wnioskiem do Dyrektora RZGW o wyrażenie zgody na ich usunięcie wg załącznika Nr 1. Wniosek sporządzony przez kierownika Nadzoru Wodnego, a zatwierdzony przez kierującego zarządem zlewni (lub osobę upoważnioną) powinien zawierać **w szczególności**:
 - lokalizację drzew lub krzewów przeznaczonych do usunięcia, w formie opisowej i graficznej (mapa 1:10 000 oraz 1:2 000 lub w zbliżonej skali) oraz **dokumentację fotograficzną**,
 - rysunek lub mapę określającą usytuowanie drzewa lub krzewu w stosunku do granic nieruchomości i obiektów budowlanych istniejących lub budowanych na tej nieruchomości,
 - wskazanie przyczyny i uzasadnienie usunięcia drzew lub krzewów,
 - nazwy gatunków drzew lub krzewów,
 - pierśnicę - średnicę pnia drzewa mierzoną na wysokości 1,3 m (obwód/3,14),
 - szacunkową wysokość drzewa,
 - masę planowaną do wycinki (obliczona na podstawie tablic dla drzew stojących dla gatunku topola),
 - wielkość powierzchni, z której przewidziane jest usunięcie krzewów oraz gęstość porostu (rzadki, średni, gęsty),

- sposób usunięcia tj. w ramach zlecenia robót lub tzw. samowyrobu,
 - przewidywane przeznaczenie pozyskanego drewna lub pędów wikliny,
 - termin przewidywanego usunięcia drzew lub krzewów,
 - w sytuacjach wyjątkowych (np. robót interwencyjnych, inwestycyjnych, konieczności zapewnienia dojazdu do miejsc zagrożeń itp.) koniecznej wycinki z terenu nie należącego do RZGW – zgodę właściciela nieruchomości.
2. Po otrzymaniu zgody Dyrektora RZGW, kierownik Zarządu Zlewni występuje z wnioskiem do właściwego organu (wójta, burmistrza, prezydenta miasta lub konserwatora zabytków) o uzyskanie zezwolenia na nieodpłatne usunięcie drzew lub krzewów. Jeżeli drzewa lub krzewy znajdują się na działkach stanowiących własność Skarbu Państwa nie będących w trwałym zarządzie RZGW, lecz we władaniu RZGW to przed wystąpieniem do w/w organu należy uzyskać zgodę właściwego starosty.
 3. Jeżeli drzewa lub krzewy usuwane będą w ramach zlecenia (przez zewnętrzny podmiot gospodarczy), Zarządy Zlewni stosują Prawo zamówień publicznych według zasad określonych w zarządzeniach Dyrektora RZGW Nr 39/N/2011 z dnia 03 października 2011 r. oraz Nr 31/N/2012 z dnia 24 października 2012 r.
 4. Jeżeli drzewa lub krzewy usuwane będą siłami własnymi RZGW, to właściwy kierownik Nadzoru Wodnego, za zgodą urzędu, wywiesza ogłoszenie w budynku właściwego urzędu gminy o możliwości nabycia pozyskanego z wycinki drewna.
 5. Jeżeli drzewa lub krzewy usuwane będą w ramach samowyrobu, nabywca przed przystąpieniem do robót musi podpisać oświadczenie o warunkach wykonywania prac i odbioru pozyskanego drewna. Wzór oświadczenia określa **załącznik Nr 2** do zarządzenia.
 6. Niezwłocznie po usunięciu drzew lub krzewów kierownik Nadzoru Wodnego sporządza protokół z odbioru drewna oraz pędów wikliny - wg wzoru określonego w **załączniku Nr 3** do zarządzenia i przekazuje go do Zarządu Zlewni.
 7. Zarząd Zlewni przekazuje do Wydziału Utrzymania Wód i Urządzeń Wodnych (UH) zezwolenie właściwego organu oraz protokół odbioru pozyskanego drewna w celu wystawienia faktury za pozyskane drewno lub wiklinę, według obowiązującego cennika.
 8. W przypadkach szczególnych, wprowadza się możliwość indywidualnego obniżenia ceny drewna pozyskanego samowyroblem jak i kosztem RZGW. Dotyczy to sytuacji, gdy warunki terenowe znacznie utrudniają wycinkę lub wywiezienie pozyskanego drewna (np. brak drogi wywozowej, dodatkowo wykonanie zrywki na dłuższą odległość, podmokły teren, utrudniony dostęp) oraz z powodu słabej jakości drewna (zapiaszczone, nasiąknięte wodą, spróchniałe itp.) Obniżka ceny drewna nie może być większa niż 70%. Okoliczności uzasadniające zastosowania obniżki należy opisać w protokole z odbioru i uzyskać ich potwierdzenie przez Kierownika Zarządu Zlewni.
 9. Usuwanie drzew przewróconych w wyniku działania sił przyrody (powalonych przez wiatr, na skutek podmycia lub podgryzienia przez bobry) traktowane jest jako uprzątnięcie i nie jest wymagane uzyskiwanie zgody Dyrektora RZGW i zgody urzędu. Sporządzić należy protokół odbioru i dołączyć do niego zdjęcia potwierdzające, że drzewo leżało przed pozyskaniem.
 10. Drewna nie można przekazywać nabywcy w zamian za jego wycinkę lub uprzątnięcie (wywroty). Do ustalenia ceny sprzedaży takiego drewna stosuje się odpowiednio zapisy zawarte w pkt 8.

11. W przypadku gdy drzewa i/lub krzewy będą przeszkadzały w planowanej inwestycji, wówczas ich usunięcie może nastąpić, po uzyskaniu zgody Dyrektora RZGW, na koszt i siłami własnymi wnioskodawcy. Na wnioskodawcę zostanie nałożony obowiązek zakupu pozyskanego drewna z wycinki drzew i/lub krzewów po cenach aktualnie obowiązujących w RZGW w Poznaniu (**załącznik Nr 4**). Obowiązek wystąpienia do właściwego organu z wnioskiem o uzyskanie zezwolenia na wycinkę drzew oraz obowiązki wynikające z zapisów decyzji wydanej przez organ w tym m.in. obowiązek ewentualnych nasadzeń spoczywa na wnioskodawcy. Nad całością prac nadzór sprawować będzie kierownik Nadzoru Wodnego.

§ 3

Tok postępowania na obszarach szczególnego zagrożenia powodzią

1. Jeżeli usunięcie drzew lub krzewów jest niezbędne w celu zapewnienia właściwych warunków przepływu wód powodziowych na obszarach szczególnego zagrożenia powodzią (w rozumieniu art. 9 ust.1 pkt 6c Prawa wodnego), Zarządy Zlewni występują z wnioskiem do dyrektora RZGW o wydanie decyzji nakazującej usunięcie drzew lub krzewów. Do wniosku stosuje się odpowiednio wymagania określone w § 2 pkt 1 z tym, że wskazać należy nadto imię, nazwisko i adres albo nazwę i siedzibę posiadacza i właściciela nieruchomości i tytuł prawny władania nieruchomością.
Projekt decyzji, oraz wystąpienie o jej uzgodnienie z właściwym regionalnym dyrektorem ochrony środowiska przygotowuje OKI (art. 88 l ust. 11 Prawa wodnego).
2. Jeżeli obszar szczególnego zagrożenia powodzią zlokalizowany jest na gruntach będących w trwałym zarządzie RZGW po wydaniu przez Dyrektora RZGW decyzji nakazującej usunięcie drzew lub krzewów, Zarządy Zlewni oraz inne właściwe komórki organizacyjne, wykonują odpowiednio czynności opisane w § 2 pkt 3 – 11.
3. Jeżeli obszar szczególnego bezpośredniego zagrożenia powodzią nie jest zlokalizowany na gruntach będących w trwałym zarządzie RZGW, Dyrektor RZGW może polecić właściwym komórkom organizacyjnym wykonanie czynności związanych z nadzorem nad wykonaniem decyzji, o której mowa w pkt 1-

§ 4

Tok postępowania na wałach przeciwpowodziowych oraz w odległości mniejszej niż 3 m od stopy wału po stronie odpowietrznej

1. Jeżeli niezbędne okaże się usunięcie drzew lub krzewów na wałach przeciwpowodziowych oraz w odległości mniejszej niż 3 m od stopy wału po stronie odpowietrznej ze względu na ochronę przeciwpowodziową, Zarządy Zlewni występują z wnioskiem do Dyrektora RZGW o wyrażenie zgody na usunięcie drzew lub krzewów. Do wniosku stosuje się odpowiednio wymagania określone w § 2 pkt 1 z tym, że wskazać należy nadto imię, nazwisko i adres albo nazwę i siedzibę posiadacza i właściciela nieruchomości i tytuł prawny władania nieruchomością.
2. Po otrzymaniu zgody Dyrektora RZGW, kierownik Zarządu Zlewni występuje do właściwego starosty z wnioskiem o wydanie decyzji nakazującej usunięcie drzew lub krzewów (art.88 n pkt 7 Prawa wodnego).
3. Jeżeli wały przeciwpowodziowe i tereny w odległości mniejszej niż 3 m od stopy wału po stronie odpowietrznej, leżą na gruncie będącym w trwałym zarządzie RZGW po uzyskaniu decyzji właściwego starosty, Zarządy Zlewni oraz właściwe komórki organizacyjne, wykonują odpowiednio czynności opisane w § 2 pkt. 3 – 8.

4. Jeżeli wały przeciwpowodziowe i tereny w odległości mniejszej niż 3 m od stopy wału po stronie odpowietrznej nie są w trwałym zarządzie RZGW, Dyrektor RZGW może polecić właściwym komórkom organizacyjnym wykonanie czynności, związanych z nadzorem nad wykonaniem decyzji, o której mowa w pkt 2 i 3.

§ 5

Postanowienia końcowe

1. Zarządy Zlewni sporządzają i przekazują do Wydziału Utrzymania Wód i Urządzeń Wodnych (UH) roczne zestawienie z ilości pozyskanych pędów wikliny wg tabeli przesłanej przez RZGW – w terminie do dnia **20 stycznia każdego roku**.
2. Wydział UH sporządza roczne sprawozdanie z ilości pozyskanego drewna i pędów wikliny, wystawionych faktur oraz otrzymanych należności w roku poprzednim w terminie do dnia **28 lutego każdego roku**.
3. W przypadku zmian rynkowych cen drewna lub wikliny, Wydział UH opracowuje projekt zmiany cennika drewna i pędów wikliny pozyskanych z terenów stanowiących własność Skarbu Państwa, będących w trwałym zarządzie RZGW w Poznaniu.
4. Wprowadzenie w życie niniejszego zarządzenia powierzam odpowiednio: Kierownikom Zarządów Zlewni, OKI oraz Wydziałowi Inwestycji i Funduszy Europejskich (II) oraz Wydziałowi Utrzymania Wód i Urządzeń Wodnych (UH).
5. Cennik drewna i wikliny, opracowany przez Wydział UH **stanowi załącznik Nr 4 do zarządzenia**.
6. Zarządzenie wchodzi w życie z dniem podpisania.
7. Tracą moc zarządzenia Dyrektora RZGW Nr 31/N/2010 z dnia 26 października 2010 r. oraz Nr 6/N/2011 z dnia 23 lutego 2011 r.

Dyrektor
mgr inż. Dariusz Krzyżański

....., dnia

WNIOSEK

w sprawie konieczności usunięcia drzew, krzewów, przerostów wiklinowych

Nadzór Wodny wnioskuje o dokonanie wycinki drzew, krzewów, przerostów wiklinowych* z terenu będącego w trwałym zarządzie RZGW w Poznaniu.

1. Lokalizacja

rzeka, km, brzeg,
nr działki, powiat, gmina,
obręb

2. Przyczyna i uzasadnienie usunięcia (wiatrołomy, podgryzione przez bobry, uschnięte, zagrażające żegludze, powodujące tworzenie zatorów, zagrażające oberwaniem się konarów, zagrażające potęgowaniem się erozji skarp, wymyciem gruntu itp.)*

.....
.....

3. Charakterystyka usuwanych drzew lub krzewów

gatunki(ek)

ilość

pierśnica - średnica pnia drzewa mierzona na wysokości 1,3 m (obwód/3,14)

.....

szacunkowa wysokość drzewa

masa planowana do wycinki (odczytana z tablic)

w przypadku krzewów – wielkość powierzchni (w m² lub ha)

w przypadku krzewów (w tym wikliny) – gęstość porostu (rzadki, średni, gęsty)*

4. Sposób usunięcia – samowyrób/w ramach zlecenia*

5. Przewidywane przeznaczenie pozyskanego drewna

6. Termin usunięcia

7. Uwagi

.....
.....
.....

*niepotrzebne skreślić

Kierownik NW

Kierownik Zarządu Zlewni

.....

.....

....., dnia

**Zestawienie
do wniosku w sprawie usunięcia drzew**

Lp.	Gat	Pierśnica (cm)	Wysokość drzewa (m)	Masa (m ³)	Lp.	Gat	Pierśnica (cm)	Wysokość drzewa (m)	Masa (m ³)
1.					26.				
2.					27.				
3.					28.				
4.					29.				
5.					30.				
6.					31.				
7.					32.				
8.					33.				
9.					34.				
10.					35.				
11.					36.				
12.					37.				
13.					38.				
14.					39.				
15.					40.				
16.					41.				
17.					42.				
18.					43.				
19.					44.				
20.					45.				
21.					46.				
22.					47.				
23.					48.				
24.					49.				
25.					50.				
RAZEM					RAZEM				

....., dnia.....

OŚWIADCZENIE

Ja, niżej podpisany (imię i nazwisko/nazwa firmy)

.....
zamieszkały w, ul., nr domu
kod pocztowy

oświadczam, że przyjmuję do wiadomości wymienione niżej zasady pozyskiwania drewna drogą samowyrobu z zadrzewień terenów Nadzoru Wodnego
km rzeki brzeg w okresie od
do 20....r.

1. Usunięte (wycięte) mogą być drzewa lub krzewy, które zostały uprzednio wyznaczone przez kierownika Nadzoru Wodnego.
2. Prace przy samowyrobie drewna będą prowadzić na własny rachunek i odpowiedzialność wykazując troskę o bezpieczeństwo własne oraz osób współpracujących.
3. Pozyskujący drewno ponosi pełną (osobistą) odpowiedzialność a ewentualne szkody wyrządzone (w czasie wykonywania w/w prac) RZGW w Poznaniu lub osobom trzecim.
4. Odbioru pozyskanego drewna/faszyny dokonuje kierownik Nadzoru Wodnego, przy obecności nabywcy, spisując protokół odbioru.
5. Wywóz drewna/faszyny może nastąpić po podpisaniu protokołu odbioru przez nabywcę.
6. Wniesienie opłaty za pozyskane drewno nastąpi w terminie 14 dni od daty wystawienia faktury przez RZGW w Poznaniu.
7. Jednocześnie oświadczam, że przyjąłem do wiadomości Rozporządzenie Ministra Środowiska z dnia 24.08.2006 r. (Dz.U. 2006 Nr 161, poz. 1141) w sprawie bezpieczeństwa i higieny pracy przy wykonywaniu niektórych prac z zakresu gospodarki leśnej.

.....
(czytelny podpis osoby
pozyskującej drewno w drodze samowyrobu)

....., dnia

PROTOKÓŁ Nr...../

odbioru drewna opałowego / stosowego użytkowego / tartaczno* pozyskanego metodą samowYROBU / kosztem RZGW tj. w ramach zlecenia – siłami własnymi* z drzew rosnących / leżących * na gruntach będących w trwałym zarządzie RZGW w Poznaniu, w km, rzeki, brzeg

Drewno pozyskał(a)..... zamieszkały(a)

1. Wycinki drzew / uprzątnięcia drzewa leżącego* w ilości sztuk, gatunku(ów):
.....dokonano w miesiącu na podstawie zgody Dyrektora RZGW w Poznaniu Nr UH – 405-...../...../..... z dnia oraz decyzji z urzędu Nrz dnia
2. Obmiaru drewna dokonano (w ułożonych stosach – wg pomiaru pojedynczych sztuk)*
.....
3. Kubatura pozyskanego drewna wynosi (opałowe, stosowe w mp, tartaczne w m³)
.....
4. Cena za mp / m³ pozyskanego drewna wynosi
5. Odbiór drewna przez nabywcę nastąpi po podpisaniu protokołu odbioru drewna.
6. Wniesienie opłaty za pozyskane drewno nastąpi w terminie 14 dni od dnia wystawienia faktury przez RZGW na wskazany w fakturze rachunek bankowy. Na fakturze stosuje się ceny zgodnie z cennikiem wikliny i drewna – załącznik nr 4 do w/w Zarządzenia Dyrektora RZGW w Poznaniu w sprawie zasad postępowania przy usuwaniu drzew lub krzewów (w tym wikliny).
7. Nabywca zobowiązuje się do zapłaty faktury w wyznaczonym terminie. Nie wpłacenie należności za fakturę w wyznaczonym terminie spowoduje naliczenie odsetek za zwłokę.
8. Nabywca nie może wziąć następnej partii drewna przed zapłatą za poprzednią.
9. Uwagi dotyczące występujących utrudnień przy pozyskaniu drewna, jakości surowca, propozycji zastosowania obniżonej ceny zbytu drewna.....

* niepotrzebne skreślić

Nabywca

Kierownik NW

.....

.....

Decyzja Kierownika Zarządu Zlewni dotycząca zatwierdzenia sposobu pozyskania i zagospodarowania drewna – dnia

podpis

**CENY WIKLINY I DREWNA:
opałowego, stosownego użytkowego i tartaczego
uzyskanych z terenów będących w trwałym zarządzie RZGW w POZNANIU**

A. PĘDY WIKLINY

Ceny netto
(bez podatku VAT)

1. Pędy wikliny uzyskane z oczyszczenia kęp:
 - a) pozyskane samowYROBEM przez obce podmioty, przeznaczone na materiał opałowy **2,5 zł/mp**
 - b) pozyskane przez służby RZGW lub na ich zlecenie, przeznaczone na potrzeby własne **1,5 zł/mp**
 - c) pozyskane przez służby RZGW lub na ich zlecenie, przeznaczone na sprzedaż obcym podmiotom **5,0 zł/mp**

Ceny wikliny podane są dla stosów ułożonych luzem (stos musi mieć minimum 1 m wysokości).
W przypadku mierzenia zrębków w m³ stosujemy przelicznik 1m³ = 4,34mp faszyny luzem czyli
1 mp = 0,23 m³

B. DREWNO OPAŁOWE

1. DREWNO OPAŁOWE *na pniu* pozyskane samowYROBEM
 - a) liściaste miękkie (topola, wierzba, lipa) **25,00 zł/mp**
 - b) liściaste pozostałych gatunków drzew (brzoza, olcha, dąb, jesion, wiąz, akacja) **31,00 zł/mp**
 - c) iglaste wszystkich gatunków drzew **26,00 zł/mp**
2. DREWNO OPAŁOWE *przy pniu* pozyskane kosztem RZGW
 - a) liściaste miękkie (topola, wierzba, lipa) **42,00 zł/mp**
 - b) liściaste pozostałych gatunków drzew (brzoza, olcha, dąb, jesion, wiąz, akacja) **50,00 zł/mp**
 - c) iglaste wszystkich gatunków drzew **42,00 zł/mp**
3. DREWNO OPAŁOWE iglaste i liściaste asygnowane na potrzeby gospodarcze RZGW w Poznaniu – pozyskane jego kosztem **5,00 zł/mp**

C. WAŁKI UŻYTKOWE

1. Wałki użytkowe *na pniu* pozyskane samowYROBEM
 - a) liściaste (topola, wierzba, lipa) **36,00 zł/mp**
 - b) liściaste pozostałych gatunków drzew (brzoza, olsza, dąb, jesion, wiąz, akacja) **41,00 zł/mp**
 - c) iglaste wszystkich gatunków drzew **48,00 zł/mp**

2. Wałki użytkowe przy pniu pozyskane kosztem RZGW
- | | |
|---|-------------|
| a) liściaste (topoła, wierzba, lipa) | 52,00 zł/mp |
| b) liściaste pozostałych gatunków drzew
(brzoza, olsza, dąb, jesion, wiąz, akacja) | 60,00 zł/mp |
| c) igłaste wszystkich gatunków | 69,00 zł/mp |

D. DREWNO WIELKOWYMIAROWE – TARTACZNE

1. Drewno tartaczne w korze na pniu pozyskane samowytrobem
- | | |
|---------------------------------------|--------------------------|
| a) liściaste | |
| – dąb, buk, jesion, klon, wiąz | 136,00 zł/m ³ |
| – brzoza, olsza | 89,00 zł/m ³ |
| – pozostałe gatunki drzew liściastych | 78,00 zł/m ³ |
| b) igłaste | 97,00 zł/m ³ |
2. Drewno tartaczne w korze przy pniu pozyskane kosztem RZGW
- | | |
|---------------------------------------|--------------------------|
| a) liściaste | |
| – dąb, buk, jesion, klon, wiąz | 195,00 zł/m ³ |
| – brzoza, olsza | 127,00 zł/m ³ |
| – pozostałe gatunki drzew liściastych | 111,00 zł/m ³ |
| b) igłaste | 139,00 zł/m ³ |

Nie można przekazywać drewna bezpłatnie jako ekwiwalent za jego wycinkę lub uprzątnięcie.

W przypadkach szczególnych wprowadza się możliwość indywidualnego obniżenia ceny drewna pozyskanego samowytrobem jak i kosztem RZGW.

Dotyczy to sytuacji, gdy warunki terenowe znacznie utrudniają wycinkę oraz wywiezienie pozyskanego drewna (np. brak drogi wywozowej, dodatkowo wykonanie zrywki na dłuższą odległość, teren podmokły, utrudniony dostęp itp.) oraz z powodu słabej jakości drewna.

Obniżka ceny nie może być większa niż 70 %.

W protokole obmiaru pozyskanego drewna kierownik nadzoru wodnego winien w sposób opisowy uzasadnić szczegółowo wystąpienie o zastosowanie niższej ceny, a Kierownik Zarządu Zlewni (lub osoba upoważniona) zatwierdzić protokół.

Do wymienionych cen netto zgodnie z Ustawą o podatku od towarów i usług oraz o podatku akcyzowym dolicza się:

- 8% podatku VAT do ceny jednostkowej drewna opałowego i wikliny,
- 23% podatku VAT do ceny jednostkowej drewna tartaczno i wałków użytkowych.

W/w ceny obowiązują do odwołania.

Dodatkowo wyjaśnia się, że na drewno opałowe w korze igłaste i liściaste stosuje się niżej wymienione zamienniki:

- | | |
|------------------------------------|----------------------------|
| – przy długości drewna do 1 m | 1 mp – 0,65 m ³ |
| – przy długości drewna powyżej 1 m | 1 mp – 0,63 m ³ |
| – dla wałków użytkowych | 1 mp – 0,62 m ³ |

