

SZCZEGÓŁOWY OPIS PRZEDMIOTU ZAMÓWIENIA

Przedmiotem zamówienia jest realizacja podzadania pn.
„Czynna ochrona rezerwatów przyrody i obszarów Natura 2000 w województwie łódzkim”

Zamówienie składa się z trzech części:

- **Część I.** Ręczne i mechaniczne wykoszenie roślinności zielnej, usunięcie drzew i krzewów oraz uprzątnięcie powstałej biomasy z części obszaru rezerwatu przyrody „**Jeziorsko**” stanowiącego część obszaru **Natura 2000 Zbiornik Jeziorsko PLB100002** w gminie Warta, powiecie poddębickim w rejonie prawobrzeżnej części cofki zbiornika Jeziorsko, w okolicach miejscowości Glinno.

Cel prac:

Realizacja prac ma na celu utrzymanie/stworzenie dogodnych siedlisk dla ptaków wodno-błotnych będących przedmiotami ochrony tego obszaru.

Zakres prac:

Na terenie tego obszaru Wykonawca przeprowadzi koszenie roślinności zielnej i szuwarów trzcinowych; wycinkę odrostów wierzbowych, zadrzewień i zarośli wierzbowych, możliwie najniżej przy samym gruncie. Pozyskaną biomasę Wykonawca usunie z terenu rezerwatu i zagospodaruje we własnym zakresie zgodnie z przepisami ochrony środowiska.

Sposób i warunki wykonania prac:

Przewiduje się ręczne wykonywanie prac, a wykorzystanie sprzętu kołowego lub gąsienicowego będzie możliwe tylko w sprzyjających warunkach. Teren objęty planowanymi zabiegami jest trudno dostępny, podmokły, poprzecinany rowami oraz rozlewiskami.

Miejsce realizacji działań przedstawiono na Mapie 1. Powierzchnie działań ochronnych w rezerwacie przyrody „Jeziorsko”. Na zdjęciach zobrazowano stan terenu. Kierunek prowadzenia prac przedstawiono na Mapie 2. Kierunek prowadzenia działań ochronnych w rezerwacie przyrody „Jeziorsko”.

Wykonawcę zobowiązuje się do zakupu pozyskanego materiału drzewnego zgodnie z zasadami wynikającymi z zarządzenia nr 39/N/2013 Dyrektora Regionalnego Zarządu Gospodarki Wodnej w Poznaniu z dnia 4 grudnia 2013 r. w sprawie zasad postępowania przy usuwaniu drzew lub krzewów (w tym wikliny) z terenów stanowiących własność Skarbu Państwa będących w trwałym zarządzie Regionalnego Zarządu Gospodarki Wodnej w Poznaniu oraz ustalaniu ceny pozyskanych wikliny i drewna (załącznik nr 10 do Specyfikacji istotnych warunków zamówienia). Wzór oświadczenia o warunkach wykonywania prac i odbioru pozyskanego drewna określa załącznik nr 2 do ww. zarządzenia. Wzór protokołu odbioru pozyskanego drewna określa załącznik nr 3 do powyższego zarządzenia. Ceny drewna zawarte są w załączniku nr 4 do zarządzenia. Podstawą wystawienia faktury przez Regionalny Zarząd Gospodarki Wodnej w Poznaniu będzie tylko protokół odbioru (obmiar z natury) pozyskanego materiału drzewnego. Zapłatę powyższej należności należy dokonać w terminie 14 dni od daty wystawienia faktury przez Regionalny Zarząd Gospodarki Wodnej w Poznaniu.

Zgodnie z art. 83 ust. 1 pkt. 12 ustawy z dnia 16 kwietnia 2004 r. o ochronie przyrody usuwanie drzew lub krzewów w ramach zadań wynikających z planu ochrony lub zadań ochronnych dla rezerwatu przyrody lub planu zadań ochronnych dla obszaru Natura 2000 nie wymaga zezwolenia.

Powierzchnia całkowita przewidziana do zabiegu – 70 ha.

Termin realizacji: od 1 września 2016 r. najpóźniej do 10 grudnia 2016 r. Terminy prac na poszczególnych powierzchniach przedstawiono na Mapie 1. Powierzchnie działań ochronnych w rezerwacie przyrody „Jeziorsko”.

- **Część II.** Ręczne i mechaniczne wykoszenie roślinności zielnej, nalotów drzew i krzewów oraz uprzątnięcie powstałej biomasy z obszaru rezerwatu przyrody „**Polana Siwica**” zlokalizowanego w granicach obszaru Natura 2000 Polany Puszczy Bolimowskiej PLH100028, na terenie Nadleśnictwa Skierniewice w gminie Nieborów, powiecie łowickim.

Cel prac:

Realizacja prac ma na celu powstrzymanie sukcesji leśnej i zaroślowej polany dla utrzymania we właściwym stanie siedlisk przyrodniczych oraz gatunków i ich siedlisk będących przedmiotem ochrony ww. obszaru.

Zakres i sposób wykonania prac:

Na terenie tego obszaru Wykonawca przeprowadzi:

- 1) ręczne i mechaniczne wykoszenie roślinności zielnej,
- 2) ręczne i mechaniczne usunięcie nalotów drzew i krzewów (możliwie najniżej, przy samym gruncie).

Pozyskaną biomasę Wykonawca usunie z terenu rezerwatu i zagospodaruje we własnym zakresie zgodnie z przepisami ochrony środowiska.

Zabiegami objęte będą następujące wydzielienia leśne bądź ich części:

- 79h – 1,56 ha,
- 80j – 2,8 ha,
- 95i – 3,05 ha,
- 110b oraz 110c – 3,08 ha,
- 111 a, 111b oraz 111d – 8,62 ha,
- 126Ac – 0,89 ha

o łącznej powierzchni 20 ha.

Planowane koszenie roślinności oraz wycinanie nalotów drzew i krzewów będzie prowadzone ręcznie kosami spalinowymi. Dopuszcza się koszenie mechaniczne sprzętem ciągnikowym, o ile warunki terenowe umożliwią taką technologię koszenia.

Powierzchnie objęte zabiegami zostały zobrazowane na Mapie 3. Powierzchnie działań ochronnych w rezerwacie przyrody „Polana Siwica”.

Powierzchnia całkowita przewidziana do zabiegu – 20 ha.

Termin realizacji: od 1 września 2016 r. najpóźniej do 30 listopada 2016 r.

- **Część III.** Koszenie muraw kserotermicznych oraz odsłanianie powierzchni muraw zarastających krzewami wraz z uprzątnięciem powstałej biomasy z obszaru rezerwatu przyrody „**Winnica**”, położonego na terenie gminy Widawa w powiecie łaskim.

Cel prac:

Realizacja prac ma na celu utrzymanie chronionego w rezerwacie kompleksu muraw i zarośli kserotermicznych.

Zakres i sposób wykonania prac:

Na terenie tego obszaru Wykonawca przeprowadzi:

- 1) ręczne koszenie murawy na wysokości 5-10 cm,
- 2) ręczne wycięcie odrostów krzewów derenia, tarniny i szakłaka możliwie najniżej, przy samym gruncie, z pozostawieniem krzewów róży, berberysu, ligustru i jałowca,
- 3) ręczne wycięcie krzewów derenia, tarniny i 50 % krzewów ligustru w pasie o szerokości do 1 m wzdłuż granicy północno – wschodniej rezerwatu od jego

wewnętrznej strony, możliwie najniżej przy samym gruncie, z pozostawieniem krzewów róży, głogu, kaliny koralowej, jałowca,

- 4) usunięcie z zarośli porastających obrzeża rezerwatu drzew wyrastających ponad ich wysokość.

Pozyskaną biomasę Wykonawca usunie z terenu rezerwatu i zagospodaruje we własnym zakresie zgodnie z przepisami ochrony środowiska.

Warunki wykonania prac:

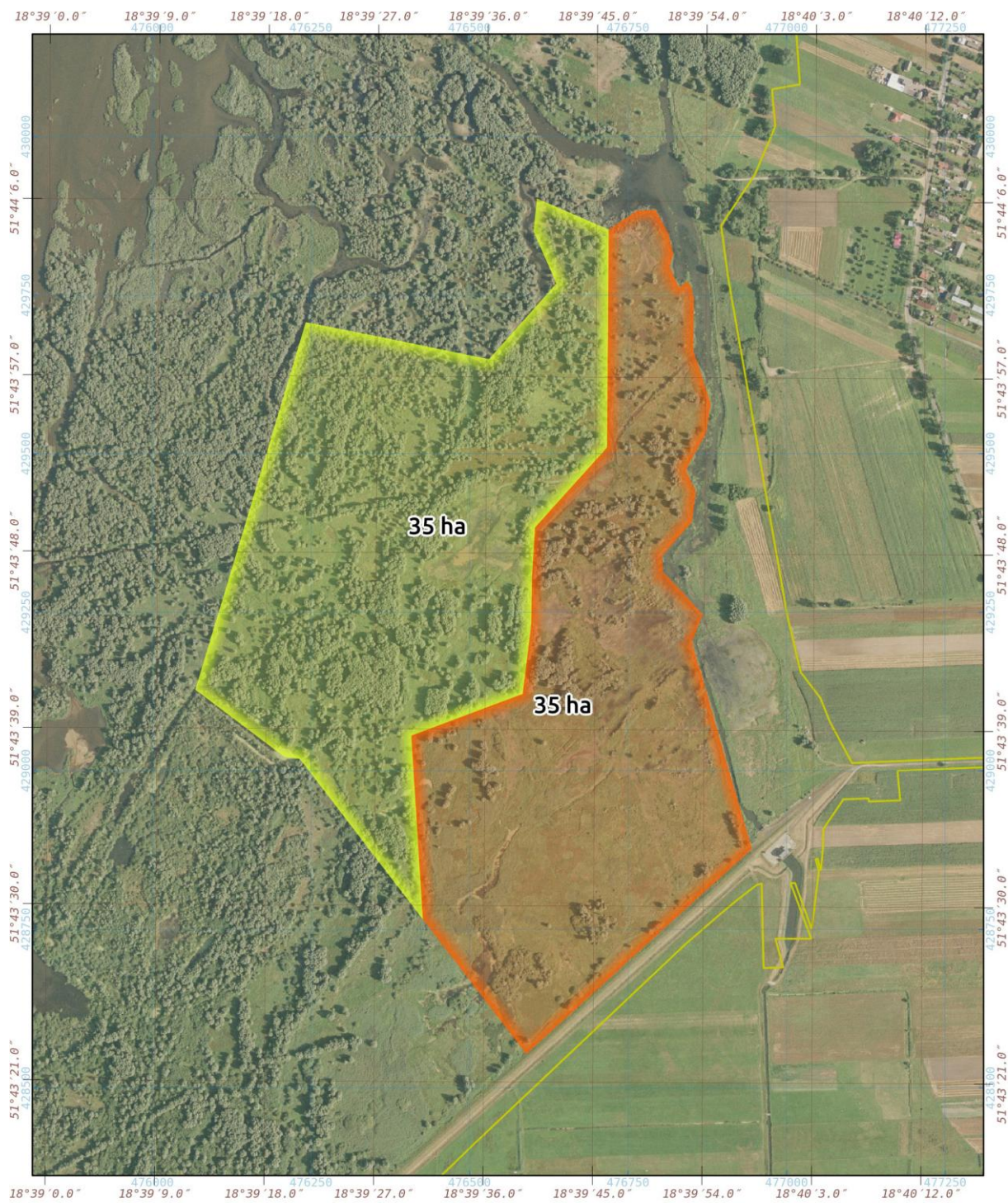
Zabrania się wjazdu na teren rezerwatu pojazdami mechanicznymi i sprzętem samojezdnym. Ze względu na konieczność selektywnej wycinki oraz termin wykonania prac, niezbędna jest wiedza z zakresu rozpoznawania ww. roślin w stanie bezlistnym.


Powierzchnie objęte zabiegami zostały zobrazowane na Mapie 4. Powierzchnia działań ochronnych w rezerwacie przyrody „Winnica”.

Powierzchnia całkowita przewidziana do zabiegu – 1,54 ha.

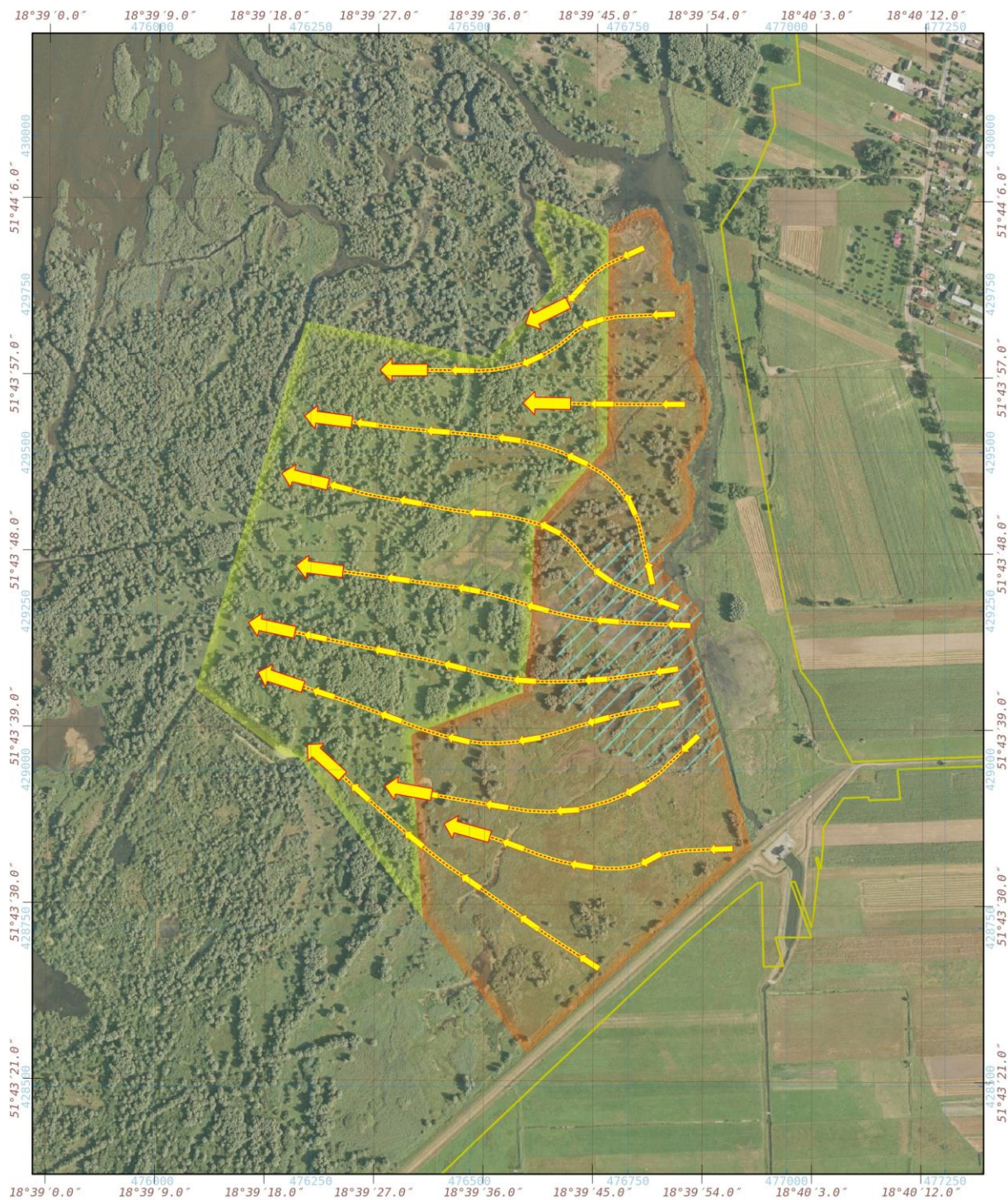
Termin realizacji: od 1 października 2016 r. najpóźniej do 30 listopada 2016 r.

Mapa 1. Powierzchnie działań ochronnych w rezerwacie przyrody „Jeziorsko”.




	Działania ochronne w rezerwacie przyrody "Jeziorsko"	
	Legenda Granica rezerwatu przyrody Działania ochronne: od 1.10.2016 r. do 10.12.2016 r. od 1.09.2016 r. do 10.12.2016 r.	
		Skala 0 100 200 300 m
Przygotowanie mapy: RDOŚ w Łodzi Ortofotomapa: CODGIK		

Mapa 2. Kierunki prowadzenia prac w miarę ich postępu w rezerwacie przyrody „Jeziorsko”.



Działania ochronne w rezerwacie przyrody "Jeziorsko"



Legenda

Granica rezerwatu przyrody

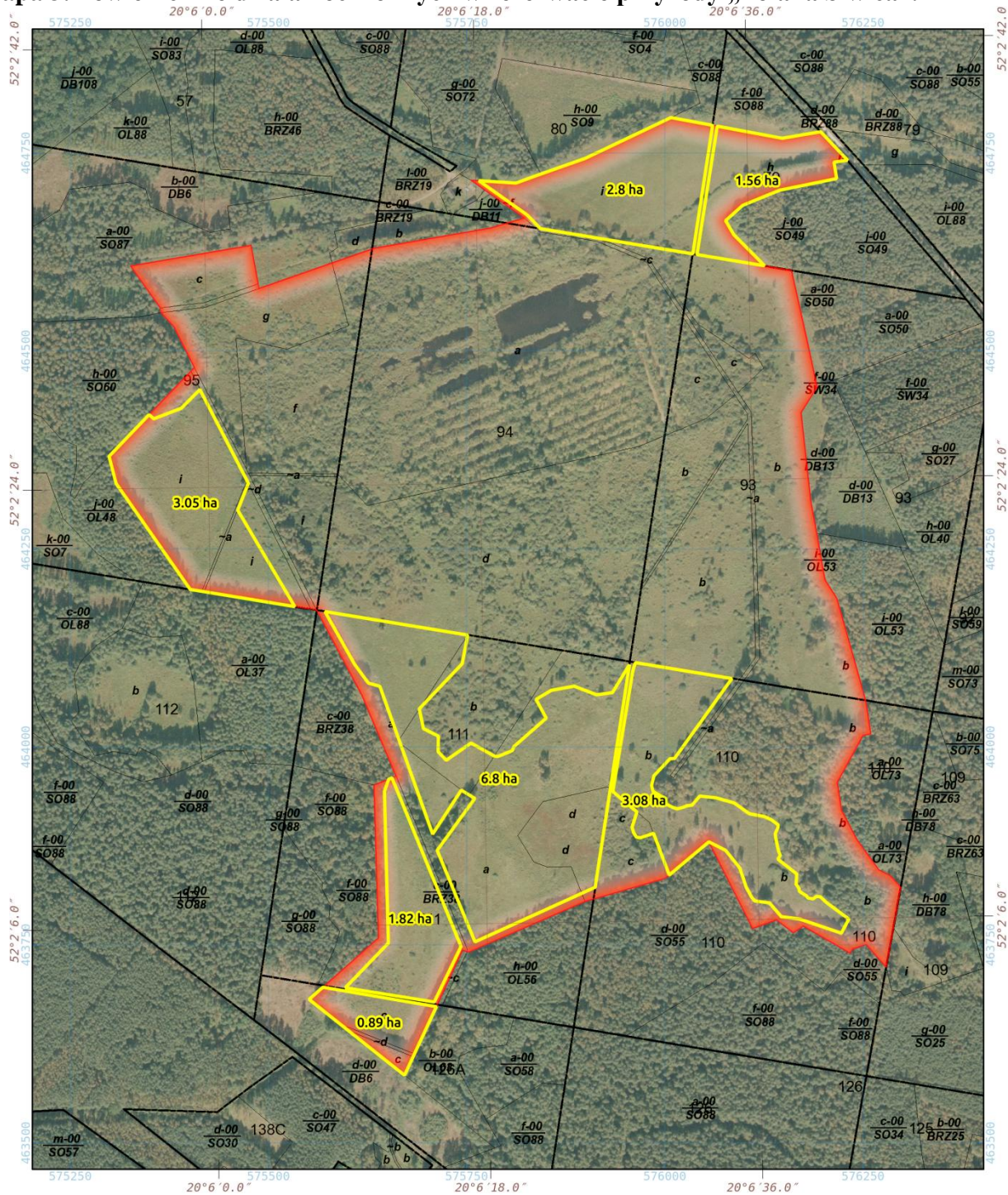
→ Kierunek prowadzenia prac

Skala

0 100 200 300 m

Przygotowanie mapy: RDOŚ w Łodzi | Ortofotomapa: CODGIK

Mapa 3. Powierzchnie działań ochronnych w rezerwacie przyrody „Polana Siwica”.



Działania ochronne w rezerwacie przyrody „Polana Siwica”


Legenda

Rezerwat przyrody

Obszar działań ochronnych

Skala

0 100 200 300 m



REGIONALNA
DYREKCJA
OCHRONY
ŚRODOWISKA
W ŁODZI

Przygotowanie mapy: RDOŚ w Łodzi | Ortofotomapa: CODGIK

Mapa 4. Powierzchnia działań ochronnych w rezerwacie przyrody „Winnica”.



Rezerwat przyrody „Winnica”

Legenda

- Rezerwat przyrody
- Obszar muraw i odrastających krzewów
- Zarośla na obrzeżach rezerwatu przyrody „Winnica”

Skala

REGIONALNA
DYREKCJA
OCHRONY
ŚRODOWISKA
W ŁODZI

Przygotowanie mapy: RDOŚ w Łodzi | Ortofotomapa: CODGIK