



**REGIONALNY DYREKTOR
OCHRONY ŚRODOWISKA
W ŁODZI**

Łódź, 11 stycznia 2016 r.

WPN-IV.261.1.2015.ES

Regionalna Dyrekcja Ochrony Środowiska w Łodzi informuje, że 23 grudnia 2015 r. jeden z Wykonawców zwrócił się z zapytaniem o wyjaśnienie treści SIWZ dla zamówienia pn. „Uzupełnienie stanu wiedzy o przedmiotach ochrony na terenie obszarów Natura 2000 w województwie łódzkim”.

Zgodnie z art. 38 ustawy z dnia 29 stycznia 2004 r. Prawo zamówień publicznych (Dz. U. z 2013 r. poz. 907 ze zm.) przekazuję treść pytań oraz udzielam następujących wyjaśnień:

Pytanie 1. Wg zapisów załącznika nr 1 do specyfikacji istotnych warunków zamówienia (szczegółowy opis przedmiotu zamówienia Część I Lasy Spalskie PLH100003) Zamawiający będzie wymagał od wykonawcy przeprowadzenia inwentaryzacji przyrodniczej dla siedlisk przyrodniczych 9170 Grąd środkowoeuropejski i subkontynentalny (*Galio-Carpinetum*, *Tilio-Carpinetum*) i 91E0 Łęgi wierzbowe, topolowe, olszowe i jesionowe (*Salicetum albo-fragilis*, *Populetum albae*, *Alnenion glutinoso-incanae*) i olsy źródliskowe na gruntach będących w zarządzie Nadleśnictwa Smardzewice oraz gruntach położonych poza zarządem Lasów Państwowych

1.1. Zwracamy się z prośbą o przekazanie materiałów (pliki shp, ewentualnie załącznik graficzny) określających precyzyjnie zasięg terenu dla którego Wykonawca będzie zobowiązany wykonać inwentaryzację grądów i łęgów (zasięg gruntów będących w zarządzie Nadleśnictwa Smardzewice oraz zasięg gruntów położonych poza zarządem Lasów Państwowych).

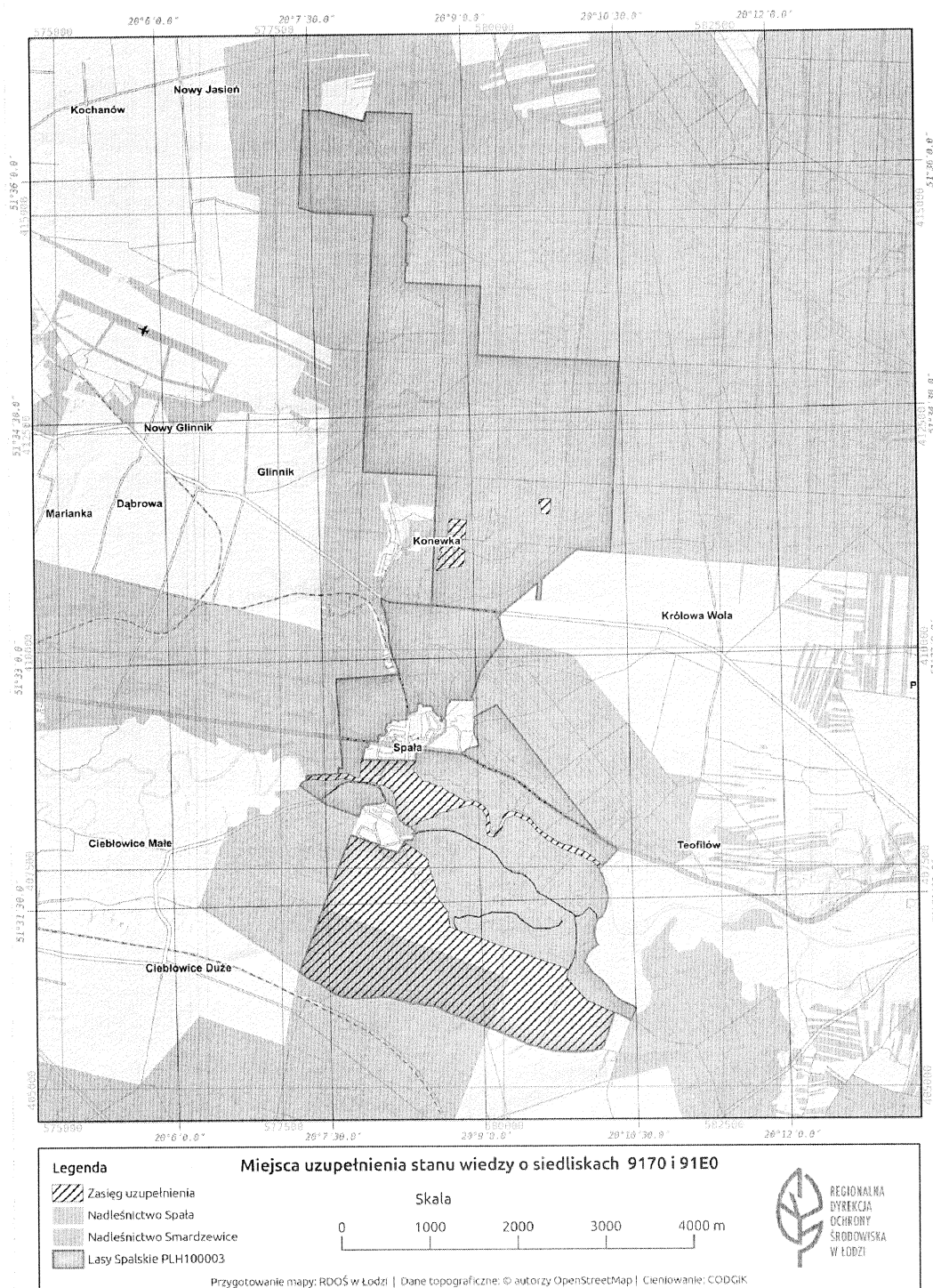
Odpowiedź na pytanie 1.1

W odpowiedzi na powyższe pytanie Zamawiający przedstawia zasięg terenu (grunty będące w zarządzie Nadleśnictwa Smardzewice oraz grunty położone poza zarządem Lasów

Państwowych), dla którego Wykonawca zobowiązany będzie wykonać inwentaryzację siedlisk przyrodniczych 9170 Grąd środkowoeuropejski i subkontynentalny (*Galio-Carpinetum*, *Tilio-Carpinetum*) i 91E0 Łęgi wierzbowe, topolowe, olszowe i jesionowe (*Salicetum albo-fragilis*, *Populetum albae*, *Alnenion glutinoso-incanae*) i olsy źródliskowe na Mapie 1.

Zamawiający udostępnia cyfrowe warstwy informacyjne w formacie SHP przedstawiające ww. zasięg terenu.

Mapa 1



1.2. Jakiej ilości kart obserwacji przedmiotów ochrony na stanowiskach będzie wymagał Zamawiający dla poszczególnych siedlisk przyrodniczych leśnych. Czym wykonawca ma się kierować planując szczegółowość prac terenowych? Czy ilość kart obserwacji ma być uzależniona od powierzchni zinwentaryzowanych zasobów siedliska przyrodniczego, czy może powinna wynikać z podziału gruntów leśnych na oddziały, wydzielenia?

Odpowiedź na pytanie 1.2

Zamawiający nie określa precyzyjnie liczby kart obserwacji poszczególnych przedmiotów ochrony, wymaga jednak aby stanowiła wielkość reprezentatywną (rozumianą także w kontekście przestrzennym – karty obserwacyjne powinny być wykonane dla stanowisk rozmieszczonych w całym areale siedliska przyrodniczego w obszarze a nie skupionych tylko w jego części) w stosunku do całkowitej liczby stanowisk (płatów) siedliska przyrodniczego w obszarze oraz aby umożliwiła łączną ocenę stanu ochrony w obszarze Natura 2000.

1.3. Czy Zamawiający będzie wymagał określenia wartości wskaźnika „stan kluczowych dla różnorodności biologicznej gatunków lokalnie typowych dla siedliska” w przypadku siedlisk przyrodniczych 9170 Grąd środkowoeuropejski i subkontynentalny (*Galio-Carpinetum*, *Tilio-Carpinetum*) i 91E0 Łęgi wierzbowe, topolowe, olszowe i jesionowe (*Salicetum albo-fragilis*, *Populetum albae*, *Alnenion glutinoso-incanae*) i olsy źródliskowe. Zgodnie z obowiązującą metodyką jest to wskaźnik fakultatywny, a zdobycie niezbędnych informacji dla oceny tego wskaźnika wymagałoby zaangażowania do prac terenowych dodatkowo co najmniej dwóch specjalistów (ornitolog, entomolog).

Odpowiedź na pytanie 1.3

Przedmiotowy wskaźnik ma charakter fakultatywny i powinien być oceniany wyłącznie jeśli w momencie realizacji zamówienia istnieją dane umożliwiające jego ocenę. Zamawiający nie wymaga prowadzenia odrębnych badań, np. entomologicznych, ornitologicznych, teriologicznych itp. służących do jego oceny.

Pytanie 2. Wg zapisów załącznika nr 1 do specyfikacji istotnych warunków zamówienia (szczegółowy opis przedmiotu zamówienia Część I Lasy Spalskie PLH100003) Zamawiający będzie wymagał od wykonawcy przeprowadzenia inwentaryzacji przyrodniczej dla siedliska przyrodniczego 6430 Ziołorośla górskie (*Adenostylion alliariae*) i ziołorośla nadrzeczne (*Convolvuletalia sepium*) w całości obszaru Natura 2000.

Zwracamy się z pytaniem, czy inwentaryzacja będzie obejmować również rezerwat przyrody Gać Spalska. Jeżeli tak, to pytamy ponadto, czy Zamawiający posiada jakieś szczegółowe dokumentacje przyrodnicze dotyczące rezerwatu przyrody Gać Spalska i czy może je udostępnić wykonawcy przed terminem składania ofert.

Odpowiedź na pytanie 2

Zgodnie § 1 ust.2 zarządzenia Regionalnego Dyrektora Ochrony Środowiska z dnia 14 lutego 2014 r. w sprawie ustanowienia planu zadań ochronnych dla obszaru Natura 2000 Lasy Spalskie PLH100003 (Dz. Urz. Woj. Łódzkiego poz. 740) teren rezerwatu przyrody Gać Spalska został wyłączony ze sporządzania planu zadań ochronnych.

Zamawiający nie wymaga przeprowadzenia inwentaryzacji na terenie rezerwatu przyrody „Gać Spalska”. Rezerwat ten posiada plan ochrony z zakresem planu zadań ochronnych, o którym mowa w art. 28 ustawy o ochronie przyrody. Plan ochrony został ustanowiony zarządzeniem Regionalnego Dyrektora Ochrony Środowiska w Łodzi z dnia 28 listopada 2013 r. (Dz. Urz. Woj. Łódzkiego poz. 5121 i z 2015 r. poz. 201).

Pytanie 3. (dotyczy zapisów załącznika nr 1 do specyfikacji istotnych warunków zamówienia — szczegółowy opis przedmiotu zamówienia Część I Lasy Spalskie PLH100003). Definicja siedliska przyrodniczego 6430 Ziołorośla górskie (*Adenostylion alliariae*) i ziołorośla nadrzeczne (*Convolvuletalia sepium*) wg *Interpretation manual...* (2013) [http://ec.europa.eu/environment/nature/legislation/habitatsdirective/docs/Int_Manual_EU28.pdf] jak również opis siedliska przyrodniczego w III tomie Poradnika ochrony siedlisk gatunków Natura 2000 – podręcznika metodycznego (Mróz W. 2004) [<http://natura2000.gdos.gov.pl/uploads/download/225>] obejmują szerszy zakres typów zbiorowisk roślinnych, niż to określa przewodnik metodyczny do monitoringu (Mróz W., Świerkosz K., Kozak M. 2012. Ziołorośla górskie (*Adenostylion alliariae*) i ziołorośla nadrzeczne (*Convolvuletalia sepium*) (6430). W: Mróz W. (red). Monitoring siedlisk przyrodniczych. Przewodnik metodyczny. Część III. GIOŚ, Warszawa, s. 53–63), przede wszystkim w tym sensie, że niektóre gatunki charakterystyczne wg *Interpretation manual...* (2013), jak *Glechoma hederacea*, *Petasites hybridus*, *Cirsium oleraceum*, *Chaerophyllum hirsutum*, *Alliaria petiolata*, *Geranium robertianum*, *Silene dioica* [= *Melandrium rubrum*], *Lamium album*, *Lythrum salicaria*, *Crepis paludosa* nie mają zastosowania do oceny kardynalnego wskaźnika stanu zachowania siedliska – „gatunki charakterystyczne”, a inne, jak: jak *Filipendula ulmaria*, *Aegopodium podagraria*, są wręcz traktowane jak elementy obniżające

ocenę stanu zachowania siedliska (Mróz i in. 2012). Lista gatunków typowych dla ziołorośli niżowych, na podstawie której dokonuje się identyfikacji siedliska przyrodniczego i oceny stanu zachowania siedliska przyrodniczego w terenie, jest w opracowaniu Mroza i in (2012) znacznie krótsza, niż w *Interpretation manual*, czy w opracowaniu Mroza z 2004 r.

Którą z definicji przyjąć dla potrzeb identyfikacji siedliska przyrodniczego 6430 Ziołorośla górskie (*Adenostylion alliariae*) i ziołorośla nadrzeczne (*Convolvuletalia sepium*) w terenie:

- a) tę z *Interpretation manual*... (2013; „szeroką”),
- b) tę z III tomu Poradnika ochrony siedlisk gatunków Natura 2000 – podręcznika metodycznego (Mróz W. 2004),
- c) czy też tę z opracowania Mroza i in. (2012; „wąską”)?

Odpowiedź na pytanie 3

Zamawiający wymaga dokonania m.in. oceny stanu ochrony przedmiotowego siedliska, w oparciu o parametry i wskaźniki – te ostatnie wymienione i scharakteryzowane w cytowanym opracowaniu Mroza i in. z 2012 r. Uwzględniając powyższe Zamawiający wymaga przyjęcia definicji przedmiotowego siedliska przyrodniczego zgodnie z opracowaniem Mroza i in. (2012).

Pytanie 4. (dotyczy zapisów załącznika nr 1 do specyfikacji istotnych warunków zamówienia — szczegółowy opis przedmiotu zamówienia Część I Lasy Spalskie PLH100003) Siedlisko przyrodnicze 6430 Ziołorośla górskie (*Adenostylion alliariae*) i ziołorośla nadrzeczne (*Convolvuletalia sepium*) ma to do siebie, że rozwija się często w postaci drobnopowierzchniowej (np. niewielkie płyty wzdłuż cieków wodnych, „przerwane” biochorami innych typów zbiorowisk roślinnych).

Jaką należy przyjąć minimalną powierzchnię dla analizowanego i opisywanego w terenie płatu?

Odpowiedź na pytanie 4

Zamawiający nie określa wielkości minimalnej powierzchni, jednocześnie zaznaczając, że jako powierzchnię minimalną należy przyjąć najmniejszą powierzchnię, w obrębie której realizuje się charakterystyczna kombinacja gatunków identyfikatora fitosocjologicznego przedmiotowego siedliska przyrodniczego.

Należy dokonać oceny eksperckiej, pozwalającej pogodzić cele zarówno przyrodnicze (gromadzenie możliwie pełnej informacji przyrodniczej) oraz administracyjne (wspomaganie procesu decyzyjnego).

Warto wziąć pod uwagę również optymalizację objętości baz danych i szybkości ich działania. Ocena minimalnej wielkości poszczególnych płatów w głównej mierze powinna zostać dokonana przez eksperta przyrodniczego i eksperta GIS. Należy tak dobrać wielkość i liczbę płatów, by z jednej strony nie doprowadzić do zbytnej generalizacji i utraty danych, z drugiej zaś by uniknąć nadmiernego stopnia szczegółowości.

Pytanie 5. Wg zapisów załącznika nr 1 do specyfikacji istotnych warunków zamówienia (szczegółowy opis przedmiotu zamówienia Część I Lasy Spalskie PLH100003) Zamawiający będzie wymagał od wykonawcy zamieszczenia w wersji elektronicznej opracowania dokumentację fotograficzną – nie mniej niż 3 fotografie każdego przedmiotu ochrony.

Czy zapis ten należy rozumieć w ten sposób, że co najmniej 3 fotografie mają dokumentować każdy ze zinwentaryzowanych płatów siedliska przyrodniczego, będącego przedmiotem opracowania, czy też co najmniej 3 fotografie mają dokumentować całość zasobów siedliska przyrodniczego, będącego przedmiotem opracowania, czy też jeszcze inaczej należy ten zapis rozumieć?

Odpowiedź na pytanie 5

Zgodnie z treścią załącznika nr 1 do SIWZ Zamawiający wymaga nie mniej niż trzech fotografii każdego przedmiotu ochrony.

Pytanie 6. (dotyczy zapisów załącznika nr 5 do specyfikacji istotnych warunków zamówienia — szczegółowy opis przedmiotu zamówienia Część V Łąki Ciebłowickie PLH100035) Przedmiotem inwentaryzacji przyrodniczej w ramach zadania jest różanka *Rhodeus sericeus* (kod: 5339).

6.1. Czy zakres inwentaryzacji przyrodniczej dla różanki *Rhodeus amarus* (kod: 5339) obejmuje Pilicę i starorzecza Pilicy objęte granicami obszaru Natura 2000 Łąki Ciebłowickie PLH100035, czy tylko zasadnicze koryto Pilicy (jak zapisano w zarządzeniu Regionalnego Dyrektora Ochrony Środowiska w Łodzi z dnia 6 lutego 2014 r. w sprawie ustanowienia planu zadań ochronnych dla obszaru Natura 2000 Łąki Ciebłowickie PLH100035; Dz. Urz. Woj. Łódzkiego z 2014 r. poz. 550; zał. nr 5; zadanie ochronne nr 3 dotyczące uzupełnienia stanu wiedzy o przedmiotach ochrony i uwarunkowaniach ich ochrony, str. 21)?

Odpowiedź na pytanie 6.1

Zakres inwentaryzacji obejmuje wszystkie potencjalne siedliska różanki *Rhodeus amarus*, czyli miejsca w których w świetle dostępnej wiedzy mogą one występować, w obszarze Natura 2000 Łąki Cieblowickie PLH1000035.

6.2. Proszę o podanie sposobu oceny wskaźnika „jakość hydromorfologiczna” dla gatunku. Obowiązująca metodyka (Przybylski M. 2012. Różanka *Rhodeus sericeus amarus* (5339). W: Makomska-Juchniewicz M., Baran P. (red.). Monitoring gatunków zwierząt. Przewodnik metodyczny. Część III, GIOŚ, Warszawa, s: 276–291 oraz rozdział „Koncepcja monitoringu ryb i minogów objętych załącznikami II, IV i V Dyrektywy Siedliskowej” W: Makomska-Juchniewicz M., Baran P. (red.). Monitoring gatunków zwierząt. Przewodnik metodyczny. Część III, GIOŚ, Warszawa, s: 38–69) przewiduje wykonanie w ramach karty obserwacji gatunku tzw. protokołu hydromorfologicznego, nie podaje jednak sposobu wyznaczenia ocen poszczególnych sześciu elementów oceny hydromorfologii [(1) geometria koryta, (2) substrat dna, (3) przepływ, (4) charakter i modyfikacje brzegów, (5) łączność z obszarem zalewowym oraz mobilność koryta, (6) wpływ zabudowy hydrotechnicznej na ciągłość rzeki] na podstawie danych zapisanych w protokole, co powoduje sytuację, że ocena wskaźnika „jakość hydromorfologiczna” jest możliwa w najlepszym wypadku tylko w sposób bardzo subiektywny.

Odpowiedź na pytanie 6.2

Oceny poszczególnych elementów wskaźnika „jakość hydromorfologiczna” Zamawiający wymaga przeprowadzenia w formie oceny eksperckiej.

6.3. Czy w zamian za ocenę wskaźników „jakość hydromorfologiczna” i „EFI+” wymagane będą przez Zamawiającego jakieś nie przewidziane w obowiązującej metodyce dla gatunku charakterystyki siedlisk w przypadku ewentualnych stanowisk w obrębie starorzeczy (biorąc pod uwagę, że protokół hydromorfologiczny i EFI+ dotyczą wyłącznie wód płynących)?

Odpowiedź na pytanie 6.3

Zamawiający nie przewiduje obowiązku stosowania dodatkowych, nieuwzględnionych w obowiązującej metodyce, wskaźników stanu ochrony dla wód stojących. W takich wypadkach dla parametru „siedlisko” wymagana jest ocena ekspercka.

Pytanie 7. (dotyczy zapisów załącznika nr 5 do specyfikacji istotnych warunków zamówienia — szczegółowy opis przedmiotu zamówienia Część V Łąki Ciebłowickie PLH100035) Przedmiotem inwentaryzacji przyrodniczej w ramach zadania jest traszka grzebieniasta *Triturus cristatus* (kod: 1166).

Czy Zamawiający posiada jakieś szczegółowe dane dotyczące stanu ochrony traszki grzebieniastej w obszarze Natura 2000 Łąki Ciebłowickie PLH100035, bowiem ocena stanu populacji gatunku możliwa jest tylko w oparciu o dane porównawcze z dwóch następujących po sobie sezonów monitoringu (Pabijan M. 2010. Traszka grzebieniasta *Triturus cristatus* (1166). W: Makomska-Juchiewicz M. (red.) Monitoring gatunków zwierząt. Przewodnik metodyczny. Część I. GIOŚ, Warszawa, s.: 195-219), a Zamawiający przewiduje wykonanie prac terenowych w ciągu jednego sezonu (rok 2016)? W sytuacji braku takich danych Wykonawca będzie mógł ocenić stan populacji traszki grzebieniastej tylko i wyłącznie stosując ocenę XX, niezależnie od faktu potwierdzenia gatunku w obszarze, czy też braku jego potwierdzenia.

Odpowiedź na pytanie 7

Dane dotyczące przedmiotu ochrony traszka grzebieniasta *Triturus cristatus* 1166 Zamawiający udostępnił w postaci cyfrowych warstw informacyjnych w formacie SHP wraz z wyjaśnieniami do SIWZ z 21 grudnia 2015 r.

Pytanie 8. (dotyczy zapisów załącznika nr 5 do specyfikacji istotnych warunków zamówienia — szczegółowy opis przedmiotu zamówienia Część V Łąki Ciebłowickie PLH100035) Przedmiotem inwentaryzacji przyrodniczej w ramach zadania jest kumak nizinny *Bombina bombina* (kod: 1188).

Metodyka monitoringu kumaka nizinnego (Mazgajska J, Rybacki M. 2012. Kumak nizinny *Bombina bombina* (1188). W: Makomska-Juchiewicz M., Baran P. (red.). Monitoring gatunków zwierząt. Przewodnik metodyczny. Część III, GIOŚ, Warszawa, s: 346-365) nie przewiduje możliwości oceny stanu populacji gatunku zarówno na stanowisku, jak i w skali obszaru (mówi się tylko o stanie populacji na poziomie regionu biogeograficznego i to w oparciu o trend zmian, który może być określony na podstawie danych z kilku sezonów). W jaki zatem sposób wykonawca ma podejść do wypełnienia wymagania określenia "łącznej oceny stanu ochrony przedmiotu ochrony na terenie całego obszaru Natura 2000" zapisanego w SzOPZ?

Odpowiedź na pytanie 8

Zamawiający wymaga dokonania oceny stanu ochrony zgodnie z załącznikiem do rozporządzenia Ministra Środowiska z dnia 17 lutego 2010 r. w sprawie sporządzania projektu planu zadań ochronnych dla obszaru Natura 2000 (Dz. U. Nr 34, poz. 186 ze zm.). Zgodnie z nim brak danych dla jednego z parametrów (w tym wypadku parametru populacja) i jego ocena XX nie uniemożliwia podania oceny ogólnej.

Pytanie 9. (dotyczy zapisów załącznika nr 5 do specyfikacji istotnych warunków zamówienia — szczegółowy opis przedmiotu zamówienia Część V Łąki Cieblowickie PLH100035) Przedmiotem inwentaryzacji przyrodniczej w ramach zadania są 6177 modraszek telejus *Maculinea (Phengaris) teleius* (kod 6177) i modraszek nausitous *Maculinea (Phengaris) nausithous* (kod: 6179).

Czy Zamawiający może udostępnić szczegółowe informacje dotyczące położenia płatu siedliska przyrodniczego 6410 zmiennowilgotne łąki trzęślicowe (*Molinion*) [SDF dla obszaru podaje, że ww. siedlisko przyrodnicze występuje w obszarze na powierzchni 0,8 ha, ale nie stanowi przedmiotu ochrony — ocena reprezentatywności D]. Kluczowym gatunkiem rośliny determinującej zasięg siedlisk modraszków telejusa i nausithousa jest krwiściąg lekarski *Sanguisorba officinalis* — roślina żywicielska młodocianych postaci larwalnych modraszków telejusa i nausithousa, znajdująca optymalne warunki w fitocenozach zmiennowilgotnych łąk trzęślicowych Z zapisów zarządzenia Regionalnego Dyrektora Ochrony Środowiska w Łodzi z dnia 6 lutego 2014 r. w sprawie ustanowienia planu zadań ochronnych dla obszaru Natura 2000 Łąki Cieblowickie PLH100035 (Dz. Urz. Woj. Łódzkiego z 2014 r. poz. 550, w szczególności załącznik nr 6 i 7 do zarządzenia) wynika, że w przedmiotowym obszarze jedynym typem siedliska przyrodniczego o charakterze łąkowym, który jednocześnie stanowi przedmiot ochrony są „łąki świeże” (6510), zajmujące relatywnie niewielką powierzchnię, w przypadku których krwiściąg lekarski *Sanguisorba officinalis* nie jest typowym składnikiem w warunkach Polski, i którego dodatkowo nie wymienia się w opisie siedliska przyrodniczego 6510 w SDF (rozd. 4.2).

Odpowiedź na pytanie 9

Zamawiający udostępnia cyfrowe warstwy informacyjne w formacie SHP miejsc występowania siedliska przyrodniczego 6410 zmiennowilgotne łąki trzęślicowe (*Molinion*). Zamawiający nie

wyklucza występowania ww. siedliska przyrodniczego oraz gatunku krwiściąg lekarski *Sanguisorba officinalis* poza udostępnionymi w warstwie SHP poligonami .

Pytanie 10. (dotyczy zapisów załącznika nr 4 do specyfikacji istotnych warunków zamówienia — szczegółowy opis przedmiotu zamówienia Część IV Grabia PLH100021) Biorąc pod uwagę znaczną powierzchnię obszaru Natura 2000 Grabia PLH100021 oraz dużą długość odcinka rzeki Grabi objętego granicami obszaru, prosimy o:

10.1 Określenie wymaganej liczby stanowisk badawczych ichtiofauny w obrębie rzeki Grabi (dotyczy przedmiotów ochrony: 1096 minóg strumieniowy *Lampetra planeri*; 1098 minogi czarnomorskie *Eudontotomyzon spp.* (2484 minóg ukraiński *Eudontotomyzon mariae*); 1145 piskorz *Misgurnus fossilis*; 1149 koza *Cobitis taenia*; 5339 różanka *Rhodeus amarus*);

Odpowiedź na pytanie 10.1

Zamawiający nie określa precyzyjnie liczby stanowisk badawczych ichtiofauny w obrębie rzeki Grabi, wymaga jednak aby stanowiła wielkość reprezentatywną (rozumianą także w kontekście przestrzennym – stanowiska powinny być rozmieszczone wzdłuż całej rzeki w obszarze Natura 2000) w stosunku do całkowitej liczby stanowisk ichtiofauny w obszarze oraz aby umożliwiła łączną ocenę stanu ochrony poszczególnych gatunków ryb w obszarze Natura 2000.

10.2. Informację, czy zakres inwentaryzacji przyrodniczej dla różanki *Rhodeus amarus* (kod: 5339) i piskorza piskorz *Misgurnus fossilis* (kod: 1145) obejmuje Grabię i starorzecza w dolinie Grabi objęte granicami obszaru Natura 2000, czy tylko zasadnicze koryto Grabi?

Odpowiedź na pytanie 10.2

Zakres inwentaryzacji obejmuje wszystkie potencjalne siedliska wymienionych gatunków, czyli miejsca w których w świetle dostępnej wiedzy mogą one występować.

10.3. Podanie sposobu oceny wskaźnika „jakość hydromorfologiczna” dla różanki i innych gatunków ryb i minogów. Obowiązująca metodyka (rozdział „Koncepcja monitoringu ryb i minogów objętych załącznikami II, IV i V Dyrektywy Siedliskowej” W: Makomska-Juchiewicz M., Baran P. (red.). Monitoring gatunków zwierząt. Przewodnik metodyczny. Część III, GIOŚ, Warszawa, s: 38-69) przewiduje wykonanie w ramach karty obserwacji gatunku tzw. protokołu hydromorfologicznego, nie podaje jednak sposobu wyznaczenia ocen poszczególnych sześciu elementów oceny hydromorfologii [(1) geometria koryta, (2) substrat dna, (3) przepływ,

(4) charakter i modyfikacje brzegów, (5) łączność z obszarem zalewowym oraz mobilność koryta, (6) wpływ zabudowy hydrotechnicznej na ciągłość rzeki] na podstawie danych zapisanych w protokole, co powoduje sytuację, że ocena wskaźnika „jakość hydromorfologiczna” jest możliwa w najlepszym wypadku tylko w sposób bardzo subiektywny.

Odpowiedź na pytanie 10.3

Oceny poszczególnych elementów wskaźnika „jakość hydromorfologiczna” Zamawiający wymaga przeprowadzenia w formie oceny eksperckiej.

10.4. Informację, czy w zamian za ocenę wskaźników „jakość hydromorfologiczna” i „EFI+” wymagane będą przez Zamawiającego jakieś nie przewidziane w obowiązującej metodyce dla różnki i piskorza charakterystyki siedlisk w przypadku ewentualnych stanowisk w obrębie starorzeczy (biorąc pod uwagę, że protokół hydromorfologiczny i EFI+ dotyczą wyłącznie wód płynących)?

Odpowiedź na pytanie 10.4

Zamawiający nie przewiduje obowiązku stosowania dodatkowych, nieuwzględnionych w obowiązującej metodyce, wskaźników stanu ochrony dla wód stojących; w takich wypadkach dla parametru „siedlisko” wymagana jest ocena ekspercka.

10.5. Określenie wymaganej liczby stanowisk badawczych zatoczka łamliwego *Anisus vorticulus* (4056). Czy mają to być wszystkie zinwentaryzowane dotychczas starorzecza (np. wg. załączników do zarządzenia Regionalnego Dyrektora Ochrony Środowiska w Łodzi z dnia 18 lutego 2014 r. w sprawie ustanowienia planu zadań ochronnych dla obszaru Natura 2000 Grabia PLH100021; Dz. Urz. Woj. Łódzkiego z 2014 r. poz. 785), czy może jakieś wybrane?

Odpowiedź na pytanie 10.5

Zamawiający nie określa precyzyjnie liczby stanowisk badawczych zatoczka łamliwego *Anisus vorticulus*, wymaga jednak aby stanowiła wielkość reprezentatywną (rozumianą także w kontekście przestrzennym – stanowiska powinny być rozmieszczone w obrębie całego arealu gatunku w obszarze Natura 2000) w stosunku do całkowitej liczby jego stanowisk w obszarze oraz aby umożliwiła łączną ocenę stanu ochrony zatoczka łamliwego w obszarze Natura 2000.

10.6. Określenie wymaganej liczby stanowisk badawczych skójki gruboskorupowej *Unio crassus* (1032) w obrębie koryta Grabi.

Odpowiedź na pytanie 10.6

Zamawiający nie określa precyzyjnie liczby stanowisk badawczych skójki gruboskorupowej *Unio crassus*, wymaga jednak aby stanowiła wielkość reprezentatywną (rozumianą także w kontekście przestrzennym – stanowiska powinny być rozmieszczone w obrębie całego areału gatunku w obszarze Natura 2000) w stosunku do całkowitej liczby jego stanowisk w obszarze oraz aby umożliwiła łączną ocenę stanu ochrony skójki gruboskorupowej w obszarze Natura 2000.

Pytanie 11. (dotyczy zapisów załącznika nr 4 do specyfikacji istotnych warunków zamówienia — szczegółowy opis przedmiotu zamówienia Część IV Grabia PLH100021) Przedmiotem inwentaryzacji przyrodniczej w ramach zadania jest kumak nizinny *Bombina bombina* (kod: 1188).

Metodyka monitoringu kumaka nizinnego (Mazgajska J, Rybacki M. 2012. Kumak nizinny *Bombina bombina* (1188). W: Makomska-Juchniewicz M., Baran P. (red.). Monitoring gatunków zwierząt. Przewodnik metodyczny. Część III, GIOŚ, Warszawa, s: 346-365) nie przewiduje możliwości oceny stanu populacji gatunku zarówno na stanowisku, jak i w skali obszaru (mówi się tylko o stanie populacji na poziomie regionu biogeograficznego i to w oparciu o trend zmian, który może być określony na podstawie danych z kilku sezonów). W jaki zatem sposób wykonawca ma podejść do wypełnienia wymagania określenia "łącznej oceny stanu ochrony przedmiotu ochrony na terenie całego obszaru Natura 2000" zapisanego w SzOPZ?

Odpowiedź na pytanie 11

Zamawiający wymaga dokonania oceny stanu ochrony zgodnie z załącznikiem do rozporządzenia Ministra Środowiska z dnia 17 lutego 2010 r. w sprawie sporządzania projektu planu zadań ochronnych dla obszaru Natura 2000 (Dz. U. Nr 34, poz. 186 ze zm.). Zgodnie z nim brak danych dla jednego z parametrów (w tym wypadku parametru populacja) i jego ocena XX nie uniemożliwia podania oceny ogólnej.

Regionalny Dyrektor
Ochrony Środowiska w Łodzi

Kazimierz Perok