



Łódź, dnia 15 września 2015 r.

WPN-IV.6012.2.2015.KB

## Rozeznanie cenowe rynku

Regionalna Dyrekcja Ochrony Środowiska w Łodzi w ramach rozeznania cenowego rynku zaprasza do przesłania wstępnej kalkulacji ceny oferowanej na wykonanie usługi w ramach zadania „Czynna ochrona rezerwatów przyrody i obszarów Natura 2000 w województwie łódzkim”.

Zamówienie składa się z trzech części:

1. Ręczne i mechaniczne wykoszenie roślinności zielonej, usunięcie zbędnych drzew i krzewów oraz uprzątnięcie powstałej biomasy z obszaru rezerwatu przyrody „Jeziorsko” i obszaru **Natura 2000 Zbiornik Jeziorsko PLB100002** w gminie Warta, powiecie poddębickim w rejonie prawobrzeżnej części cofki zbiornika Jeziorsko, w okolicach miejscowości Glinno.

### **Cel prac:**

Realizacja prac ma na celu utrzymanie/stworzenie dogodnych siedlisk dla ptaków wodno-błotnych będących przedmiotami ochrony tego obszaru.

### **Zakres prac:**

Na terenie tego obszaru Wykonawca przeprowadzi koszenie roślinności zielonej i szuwarów trzcinowych; wycinkę odrostów wierzbowych, zadrzewień i zarośli wierzbowych, możliwie najniżej przy samym gruncie. Pozyskaną biomasę Wykonawca usunie z terenu rezerwatu i zagospodaruje we własnym zakresie zgodnie z przepisami ochrony środowiska.

### **Sposób i warunki wykonania prac:**

Przewiduje się ręczne wykonywanie prac, a wykorzystanie sprzętu ciągnikowego będzie możliwe tylko w sprzyjających warunkach. Teren objęty planowanymi zabiegami jest trudno dostępny, podmokły, poprzecinany rowami oraz rozlewiskami.

Miejsce realizacji działań przedstawiono na zdjęciach stanowiących załącznik nr 1 do niniejszego pisma.

Wykonawcę zobowiązuje się do zakupu pozyskanego materiału drzewnego zgodnie z zasadami wynikającymi z zarządzenia nr 39/N/2013 Dyrektora Regionalnego Zarządu Gospodarki Wodnej w Poznaniu z dnia 4 grudnia 2013 r. w sprawie zasad postępowania przy usuwaniu drzew lub krzewów (w tym wikliny) z terenów stanowiących własność Skarbu Państwa będących w trwałym zarządzie Regionalnego Zarządu Gospodarki Wodnej w Poznaniu oraz ustalaniu ceny pozyskanych wikliny i drewna (załącznik nr 2 do niniejszego pisma). Wzór oświadczenia o warunkach wykonywania prac i odbioru pozyskanego drewna określa załącznik nr 2 do ww. zarządzenia. Wzór protokołu odbioru pozyskanego drewna określa załącznik nr 3 do zarządzenia. Ceny drewna zawarte są w załączniku nr 4 do zarządzenia. Podstawą wystawienia faktury będzie tylko protokół odbioru (obmiar z natury) pozyskanego materiału drzewnego. Zapłatę należności należy dokonać w terminie 14 dni od daty wystawienia faktury przez Regionalny Zarząd Gospodarki Wodnej w Poznaniu.

Zgodnie z art. 83 ust. 1 pkt. 12 ustawy z dnia 16 kwietnia 2004 r. o ochronie przyrody usuwanie drzew lub krzewów w ramach zadań wynikających z planu ochrony lub zadań ochronnych parku narodowego lub rezerwatu przyrody, planu ochrony parku krajobrazowego, albo planu zadań ochronnych lub planu ochrony dla obszaru Natura 2000 nie wymaga zezwolenia.

**Powierzchnia całkowita przewidziana do zabiegu – 70 ha.**

**Termin realizacji:**

**Etap I – do 20 grudnia 2015 r.** – należy wykonać wyżej opisane zabiegi na powierzchni **minimum 27 ha** zaznaczonej na Mapie przedstawiającej powierzchnie działań ochronnych w rezerwacie przyrody „Jeziorsko”,

**Etap II – do 29 lutego 2016 r.** - należy wykonać wyżej opisane zabiegi na **pozostałej powierzchni** zaznaczonej na Mapie przedstawiającej powierzchnie działań ochronnych w rezerwacie przyrody „Jeziorsko”.

2. Ręczne i mechaniczne wykoszenie roślinności zielnej, nalotów drzew i krzewów oraz uprzątnięcie powstałej biomasy z obszaru rezerwatu przyrody „**Polana Siwica**” zlokalizowanego w granicach obszaru Natura 2000 Polany Puszczy Bolimowskiej PLH100028, na terenie Nadleśnictwa Skierniewice w gminie Nieborów, powiecie łowickim.

**Cel prac:**

Realizacja prac ma na celu powstrzymanie sukcesji leśnej i zaroślowej polany dla utrzymania we właściwym stanie siedlisk przyrodniczych oraz gatunków i ich siedlisk będących przedmiotem ochrony ww. obszaru.

**Zakres i sposób wykonania prac:**

Na terenie tego obszaru Wykonawca przeprowadzi:

- 1) ręczne i mechaniczne wykoszenie roślinności zielnej,
- 2) ręczne i mechaniczne usunięcie nalotów drzew i krzewów (możliwie najniżej, przy samym gruncie).

Pozyskaną biomasę Wykonawca usunie z terenu rezerwatu i zagospodaruje we własnym zakresie zgodnie z przepisami ochrony środowiska.

Zabiegami objęte będą następujące wydzielienia leśne bądź ich części:

- 79h – 1,56 ha,
- 80j – 2,8 ha,
- 95i – 3,05 ha,
- 110b oraz 110c – 3,08 ha,
- 111 a, 111b oraz 111d – 8,62 ha,
- 126Ac – 0,89 ha

o łącznej powierzchni 20 ha.

Planowane koszenie roślinności oraz wycinanie nalotów drzew i krzewów będzie prowadzone ręcznie kosami spalinowymi. Dopuszcza się koszenie mechaniczne sprzętem ciągnikowym, o ile warunki terenowe umożliwią taką technologię koszenia.

Powierzchnie objęte zabiegami zostały zobrazowane na Mapie przedstawiającej powierzchnie działań ochronnych w rezerwacie przyrody „Polana Siwica”.

**Powierzchnia całkowita przewidziana do zabiegu – 20 ha.**

**Termin realizacji: do 15 grudnia 2015 r.**

3. Koszenie muraw kserotermicznych oraz odsłanianie powierzchni muraw zarastających krzewami wraz z uprzątnięciem powstałej biomasy z obszaru rezerwatu przyrody „Winnica”, położonego na terenie gminy Widawa w powiecie łaskim.

**Cel prac:**

Realizacja prac ma na celu utrzymanie chronionego w rezerwacie kompleksu muraw i zarośli kserotermicznych.

**Zakres i sposób wykonania prac:**

Na terenie tego obszaru Wykonawca przeprowadzi:

- 1) ręczne koszenie murawy na wysokości 5-10 cm,
- 2) ręczne wycięcie odrostów krzewów derenia, tarniny i szakłaka możliwie najniżej, przy samym gruncie, z pozostawieniem krzewów róży, berberysu, ligustru i jałowca,
- 3) ręczne wycięcie krzewów derenia, tarniny i 50 % krzewów ligustru w pasie o szerokości do 1 m wzdłuż granicy północno – wschodniej rezerwatu od jego wewnętrznej strony, możliwie najniżej przy samym gruncie, z pozostawieniem krzewów róży, głogu, kaliny koralowej, jałowca.
- 4) usunięcie z zarośli porastających obrzeża rezerwatu drzew wyrastających ponad ich wysokość.

Pozyskaną biomasę Wykonawca usunie z terenu rezerwatu i zagospodaruje we własnym zakresie zgodnie z przepisami ochrony środowiska.

**Warunki wykonania prac:**

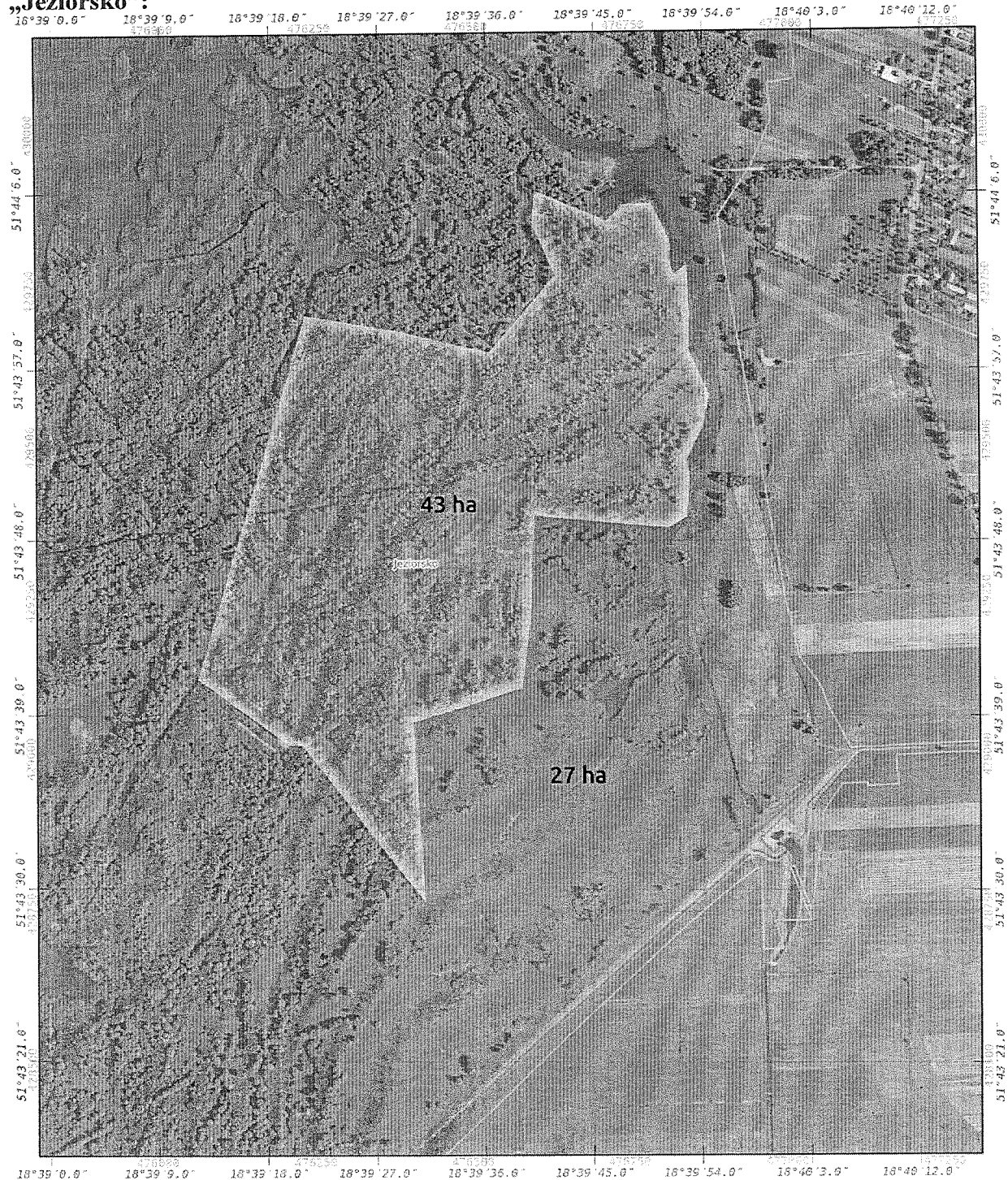
Zabrania się wjazdu na teren rezerwatu pojazdami mechanicznymi i sprzętem samojezdnym. Ze względu na konieczność selektywnej wycinki oraz termin wykonania prac, niezbędna jest wiedza z zakresu rozpoznawania ww. roślin w stanie bezlistnym.

Powierzchnie objęte zabiegami zostały zobrazowane na Mapie przedstawiającej powierzchnie działań ochronnych w rezerwacie przyrody „Winnica”.


**Powierzchnia całkowita przewidziana do zabiegu – 1,54 ha.**

**Termin realizacji: do 15 grudnia 2015 r.**

# Mapa przedstawiająca powierzchnie działań ochronnych w rezerwacie przyrody „Jeziorsko”:



**Działania ochronne w rezerwacie przyrody "Jeziorsko"**



**Legenda**

- Granica rezerwatu przyrody
- Działania ochronne:**
- do 20.12.2015
- do 29.02.2016

**Skala**

0

100

200

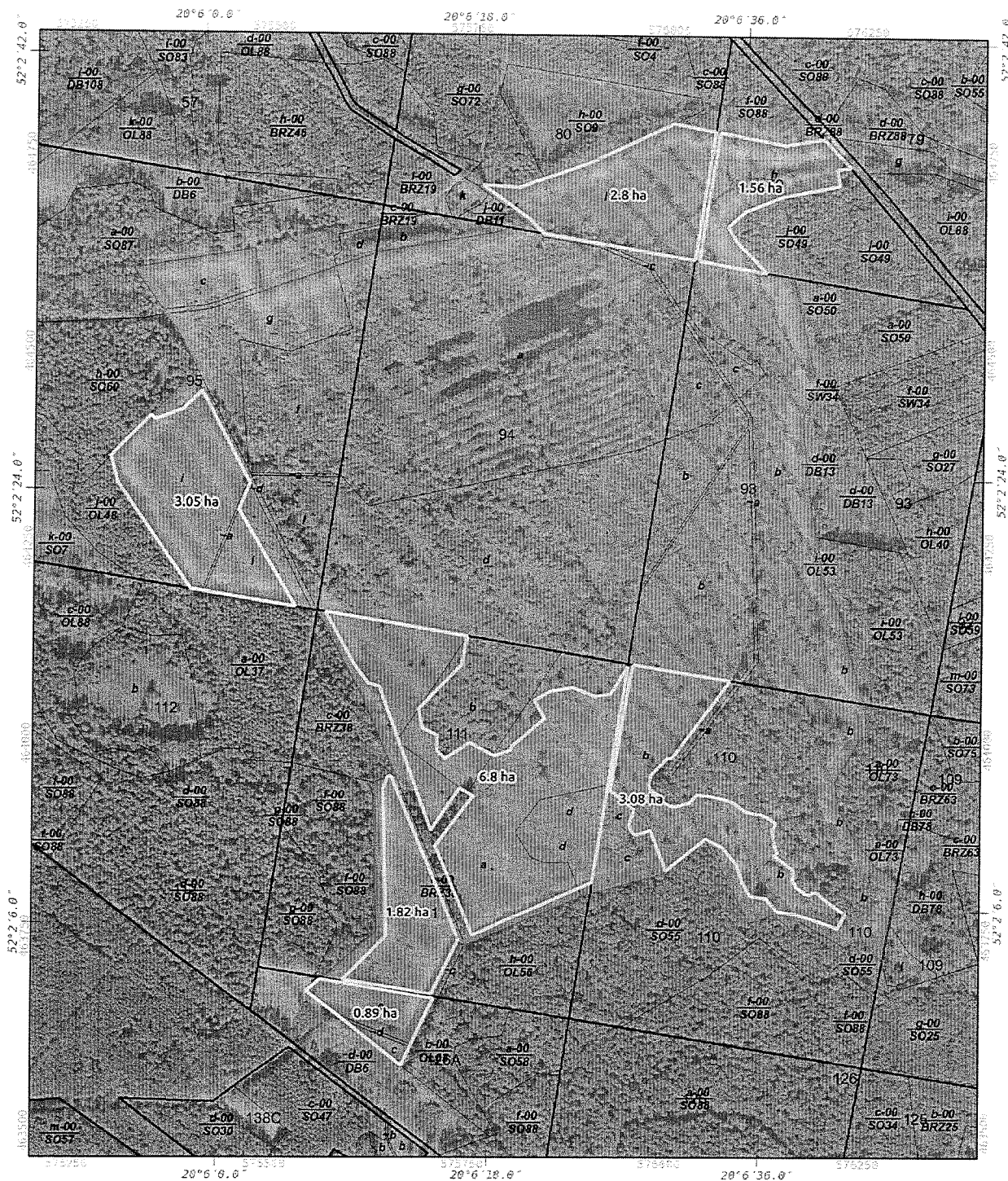
300

m

Przygotowanie mapy: RDOŚ w Łodzi | Ortofotomapa: CODGiK



# Mapa przedstawiająca powierzchnie działań ochronnych w rezerwacie przyrody „Polana Siwica”:



**Działania ochronne w rezerwacie przyrody „Polana Siwica”**

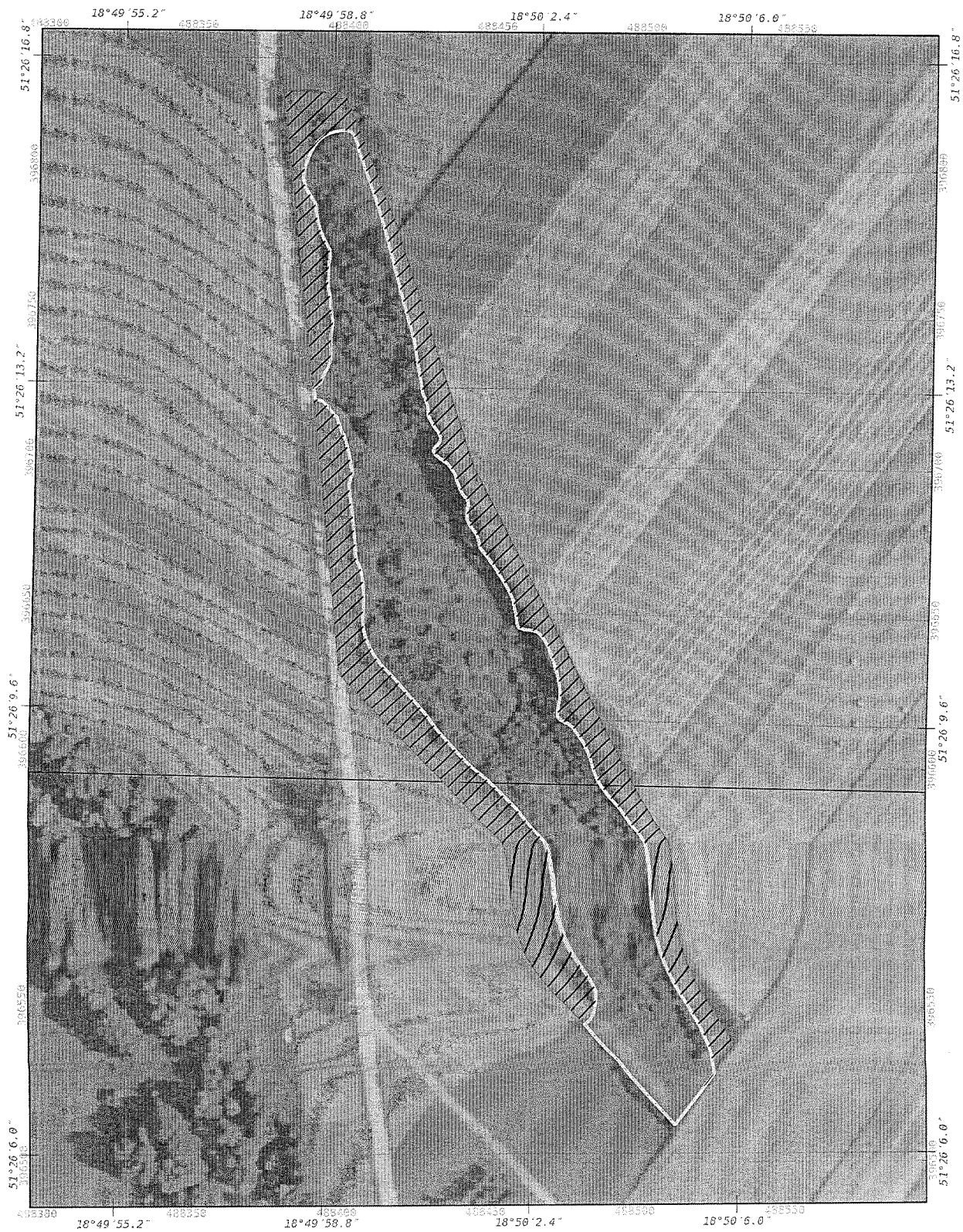
**Legenda**

- Rezerwat przyrody
- Obszar działań ochronnych





**Skala**  
0    100    200    300 m

Przygotowanie mapy: RDOŚ w Łodzi | Ortofotomapa: CODGiK

# Mapa przedstawiająca powierzchnie działań ochronnych w rezerwacie przyrody „Winnica”:



**Rezerwat przyrody „Winnica”**

	 Rezerwat przyrody	<b>Skala</b> 0      25      50      75 m
	 Obszar muraw i odrastających krzewów	
	 Zarośla na obrzeżach rezerwatu przyrody „Winnica”	

Przygotowanie mapy: RDOŚ w Łodzi | Ortofotomapa: CODGIK

**Kalkulacje należy przedstawić dla każdego obiektu oddzielnie.**

W ramach przedstawionej kalkulacji ceny prosimy o podanie ceny netto (wartościowo i słownie) oraz ceny brutto (wartościowo i słownie).

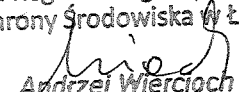
Zamawiający informuje, że przedmiotowe zaproszenie nie stanowi oferty w rozumieniu art. 66 KC, ani nie jest ogłoszeniem o zamówieniu w rozumieniu ustawy z dnia 29 stycznia 2004 r. Prawo zamówień publicznych (Dz. U z 2013 r. poz. 907 z późn. zm.). Ma ono na celu wyłącznie rozeznanie cenowe rynku firm działających w branży oraz uzyskanie wiedzy na temat kosztów związanych z planowanym zamówieniem publicznym.

Zamawiający prosi o przekazanie informacji w formie pisemnej (pismo podpisane przez osobę uprawnioną do reprezentowania Wykonawcy) w terminie **do dnia 22 września 2015 r.** drogą elektroniczną (skan pisma): na adres: [sekretariat.lodz@rdos.gov.pl](mailto:sekretariat.lodz@rdos.gov.pl) oraz [maria.caban.lodz@rdos.gov.pl](mailto:maria.caban.lodz@rdos.gov.pl) lub faksem: 42 665 03 71 lub osobiście w siedzibie Zamawiającego: Regionalna Dyrekcja Ochrony Środowiska w Łodzi ul. Traugutta 25, 90-113 Łódź.

Szczegółowych informacji udziela:

Maria Caban tel. 42 665 09 70, e-mail: [maria.caban.lodz@rdos.gov.pl](mailto:maria.caban.lodz@rdos.gov.pl)

Arkadiusz Malec tel. 42 665 09 70, e-mail: [arkadiusz.malec.lodz@rdos.gov.pl](mailto:arkadiusz.malec.lodz@rdos.gov.pl)

Z-ca Regionalnego Dyrektora  
Ochrony Środowiska w Łodzi  
  
Andrzej Wiercioch  
Regionalny Konserwator Przyrody

Załączniki:

Załącznik nr 1 Zdjęcia przedstawiające miejsca realizacji działań w rezerwacie przyrody „Jeziorsko”.

Załącznik nr 2 Zarządzenie nr 39/N/2013 Dyrektora Regionalnego Zarządu Gospodarki Wodnej w Poznaniu z dnia 4 grudnia 2013 r. w sprawie zasad postępowania przy usuwaniu drzew lub krzewów (w tym wikliny) z terenów stanowiących własność Skarbu Państwa będących w trwałym zarządzie Regionalnego Zarządu Gospodarki Wodnej w Poznaniu oraz ustalaniu ceny pozyskanych wikliny i drewna.