



# DZIENNIK URZĘDOWY

## WOJEWÓDZTWA ŁÓDZKIEGO

---

Łódź, dnia 18 listopada 2016 r.

Poz. 4879

### ZARZĄDZENIE REGIONALNEGO DYREKTORA OCHRONY ŚRODOWISKA W ŁODZI

z dnia 16 listopada 2016 r.

#### **w sprawie zezwolenia na czynności podlegające zakazom obowiązującym w stosunku do bobra europejskiego (*Castor fiber*) na terenie obwodów łowieckich Zarządu Okręgowego Polskiego Związku Łowieckiego w Sieradzu**

Na podstawie art. 56a ust. 1 i ust. 2 pkt 2 ustawy z dnia 16 kwietnia 2004 r. o ochronie przyrody (Dz. U. z 2015 r. poz. 165,1 ze zm.<sup>1)</sup>) zarządza się, co następuje:

**§ 1. 1.** Zezwala się na okres trzech lat na czynności podlegające zakazom w stosunku do bobra europejskiego (*Castor fiber*) polegające na:

- 1) umyślnym płoszeniu i niepokojeniu;
- 2) umyślnym zabiciu 20 osobników na terenie obwodów łowieckich Zarządu Okręgowego Polskiego Związku Łowieckiego w Sieradzu położonych w powiatach: łaskim, sieradzkim i pabianickim w województwie łódzkim;
- 3) przetrzymywaniu i posiadaniu odstrzelonych okazów;
- 4) zbywaniu, oferowaniu do sprzedaży, wymianie, darowiźnie, transporcie w celu sprzedaży odstrzelonych okazów;
- 5) wywozie poza granice kraju odstrzelonych okazów gatunku.

2. Osoby, o których mowa w § 4 ust. 3, zostaną przeszkolone w zakresie ochrony gatunkowej bobra europejskiego i zasad postępowania przy ograniczaniu liczebności populacji bobrów.

**§ 2. 1.** Zezwolenie, o którym mowa w § 1 ust. 1 lit. a i b, dotyczy miejsc, w których bobry powodują znaczne szkody poprzez podtapianie gruntów oraz niszczenie pól i upraw rolnych, infrastruktury technicznej i innych rodzajów mienia.

2. Czynności, o których mowa w § 1 ust. 1 lit. a i b, są możliwe przez całą dobę od 1 października do 28 lutego.

3. Opis czynności, wraz ze wskazaniem dozwolonych metod lub sposobów wykonania czynności, określa załącznik nr 1 do zarządzenia.

4. Warunki realizacji wynikające z potrzeb ochrony populacji bobra europejskiego i jego siedlisk, określa załącznik nr 2 do zarządzenia.

---

<sup>1)</sup>Zmiany tekstu jednolitego wymienionej ustawy zostały ogłoszone w Dz. U. z 2015 r. poz. 2171 i 1936 oraz z 2016 r. poz. 422.

**§ 3. 1.** Opis granic obszarów wykonywania czynności, o których mowa w § 1 ust. 1 lit. a i b, określa załącznik nr 3 do zarządzenia.

2. Położenie i przebieg granic obszarów wykonywania czynności, o których mowa w § 1 ust. 1 lit. a i b, określają mapy stanowiące załączniki nr 4, 5 i 6 do zarządzenia.

**§ 4. 1.** Podmiotem odpowiedzialnym za wykonanie zarządzenia i czynności, o których mowa w § 1, jest Zarząd Okręgowy Polskiego Związku Łowieckiego w Sieradzu.

2. Podmiot, o którym mowa w ust. 1, wydaje upoważnienie kołu łowieckiemu właściwemu do dokonania odstrzału bobrów na dzierzawionych obwodach łowieckich.

3. Koło łowieckie upoważnia myśliwych do dokonania odstrzału liczby bobrów określonej przez Zarząd Okręgowy Polskiego Związku Łowieckiego w Sieradzu.

4. Łowczy Okręgowy Polskiego Związku Łowieckiego w Sieradzu prowadzi, aktualizowany na bieżąco, rejestr odstrzelonych osobników bobrów, zawierający numer obwodu łowieckiego, numer upoważnienia i dane osobowe myśliwego, datę oraz liczbę odstrzelonych i pozyskanych bobrów, możliwie najdokładniejsze lokalizacje miejsc eliminacji poszczególnych osobników, a także miejsca przetrzymywania odstrzelonych okazów oraz informacje o obrocie nimi.

**§ 5. 1.** W terminie do dnia 15 stycznia każdego roku następującego po wejściu w życie niniejszego zarządzenia, Zarząd Okręgowy Polskiego Związku Łowieckiego w Sieradzu zobowiązany jest do złożenia Regionalnemu Dyrektorowi Ochrony Środowiska w Łodzi sprawozdania z wykonywanych czynności.

2. Sprawozdanie, o którym mowa w ust. 1, powinno zawierać kopię rejestru, o którym mowa w § 4 ust. 4.

3. Regionalny Dyrektor Ochrony Środowiska w Łodzi dokonuje kontroli spełnienia warunków określonych w wydanym zarządzeniu.

**§ 6.** Zarządzenie wchodzi w życie po upływie 14 dni od ogłoszenia.

Regionalny Dyrektor Ochrony Środowiska w Łodzi

Kazimierz Perek

Załącznik Nr 1 do Zarządzenia  
Regionalnego Dyrektora Ochrony Środowiska w Łodzi  
z dnia 16 listopada 2016 r.

**Opis czynności, wraz ze wskazaniem dozwolonych metod i sposobów wykonania**

<b>Lp.</b>	<b>Czynności</b>	<b>Metoda lub sposób wykonania</b>
1.	Umyślne płoszenie lub niepokojenie.	Z wykorzystaniem psów myśliwskich. Z wykorzystywaniem wystrzałów z broni myśliwskiej.
2.	Umyślne zabijanie.	Przez odstrzał z broni myśliwskiej. Dopuszcza się wykorzystanie psów myśliwskich do przynoszenia odstrzelonych bobrów.
3.	Przechowywanie i posiadanie odstrzelonych okazów.	Miejsce przechowywania odstrzelonych okazów gatunku zgodne z rejestrem prowadzonym przez Łowczego Okręgowego Polskiego Związku Łowieckiego w Sieradzu.
4.	Zbywanie, oferowanie do sprzedaży, wymiana, darowizna, transport w celu sprzedaży odstrzelonych okazów.	Zgłoszenie wykonania czynności do rejestru prowadzonego przez Łowczego Okręgowego Polskiego Związku Łowieckiego w Sieradzu.
5.	Wywóz poza granice kraju odstrzelonych okazów gatunku.	Zgłoszenie wykonania czynności do rejestru prowadzonego przez Łowczego Okręgowego Polskiego Związku Łowieckiego w Sieradzu.

Załącznik Nr 2 do Zarządzenia  
Regionalnego Dyrektora Ochrony Środowiska w Łodzi  
z dnia 16 listopada 2016 r.

**Warunki realizacji wynikające z potrzeb ochrony populacji bobra i jego siedlisk**

Lp.	Czynności	Warunki realizacji
1.	Umyślne płoszenie lub niepokojenie.	W trakcie wykonywania czynności nie mogą być stosowane materiały wybuchowe oraz gazy i dymy. Nie mogą być stosowane trucizny lub przynęty zatrute albo zawierające środki usypiające.
2.	Umyślne zabijanie.	Odstrzał powinien być wykonany z zachowaniem zasad bezpieczeństwa obowiązujących przy posługiwaniu się bronią myśliwską. Odstrzału może dokonać osoba uprawniona do posiadania broni myśliwskiej oraz przeszkolona w zakresie ochrony gatunkowej bobra europejskiego i zasad postępowania przy ograniczaniu liczebności populacji bobrów. Strzału nie można wykonać w kierunku osad i dróg publicznych. Osoba dokonująca czynności przed strzałem musi osobiście rozpoznać cel i teren na linii strzału. Liczba odstrzelonych bobrów na całym obszarze i w czasie obowiązywania zezwolenia nie może przekroczyć 20 osobników. W pierwszym roku obowiązywania zezwolenia dopuszcza się odstrzał 5 osobników, w drugim 10, a w trzecim 5 osobników. Działania powinny być ukierunkowane na redukcję całych stanowisk, a nie pojedynczych osobników.
3.	Przetrzymywanie i posiadanie odstrzelonych okazów.	Tusze nie wykorzystane zostaną przekazane uprawnionym podmiotom do utylizacji.
4.	Zbywanie, oferowanie do sprzedaży, wymiana, darowizna, transport w celu sprzedaży odstrzelonych okazów.	Zgłoszenie wykonania czynności do rejestru prowadzonego przez Łowczego Okręgowego Polskiego Związku Łowieckiego w Sieradzu.
5.	Wywóz poza granice kraju odstrzelonych okazów gatunku.	Zgłoszenie wykonania czynności do rejestru prowadzonego przez Łowczego Okręgowego Polskiego Związku Łowieckiego w Sieradzu.

Załącznik Nr 3 do Zarządzenia  
Regionalnego Dyrektora Ochrony Środowiska w Łodzi  
z dnia 16 listopada 2016 r.

**Opis granic obszarów wykonywania czynności**

Granice obszaru wykonania czynności opisano w postaci współrzędnych punktów załamania granicy w układzie współrzędnych płaskich prostokątnych PL-1992.

Arkusze	Numer punktu załamania	y	x
1	1	504265,11	412291,88
1	2	504488,14	412440,10
1	3	504706,28	412512,81
1	4	504953,78	412592,52
1	5	505008,32	412661,04
1	6	505055,86	412683,41
1	7	505205,48	412803,67
1	8	505262,81	413012,02
1	9	505482,35	413101,51
1	10	505620,78	412954,68
1	11	505714,47	413102,91
1	12	505798,37	413147,65
1	13	506071,05	413218,97
1	14	506291,98	412802,27
1	15	506701,69	412716,97
1	16	506436,01	411932,51
1	17	506047,27	412084,92
1	18	505986,45	412398,15
1	19	505949,39	412589,02
1	20	506008,12	412597,41
1	21	506006,72	412653,34
1	22	505954,99	412726,06
1	23	505859,90	412836,53
1	24	505745,24	412882,67
1	25	505680,21	412897,35
1	26	505615,89	412877,08
1	27	505546,67	412806,46
1	28	505482,35	412739,34
1	29	505370,48	412698,79
1	30	505318,75	412635,87
1	31	505302,67	412535,89
1	32	505153,04	412503,72
1	33	505074,04	412466,67
1	34	504988,04	412402,35
1	35	505013,21	412280,69
1	36	505112,49	412279,29
1	37	505102,70	412115,69
1	38	504863,59	412054,16
1	39	504603,50	411876,57
1	40	504265,11	412291,88
2	1	466656,74	419888,30
2	2	466710,88	419862,89
2	3	466855,62	419755,72
2	4	467090,95	419572,31
2	5	467000,35	419443,04

2	6	467202,54	419301,62
2	7	467292,04	419191,13
2	8	467337,34	419113,79
2	9	467283,20	419075,12
2	10	467172,71	419185,61
2	11	467132,94	419211,02
2	12	467069,96	419236,43
2	13	467041,23	419244,16
2	14	467034,60	419299,41
2	15	466981,57	419333,66
2	16	466951,74	419350,23
2	17	466942,90	419375,64
2	18	466671,10	419431,99
2	19	466582,72	419468,45
2	20	466493,22	419527,01
2	21	466434,66	419597,72
2	22	466375,00	419646,33
2	23	466247,94	419638,60
2	24	466135,25	419634,18
2	25	466039,12	419656,28
2	26	466046,86	419688,32
2	27	466134,14	419672,85
2	28	466214,80	419691,63
2	29	466270,04	419692,74
2	30	466373,90	419678,38
2	31	466423,62	419656,28
2	32	466519,74	419601,03
2	33	466656,74	419888,30
3	1	508470,71	435384,54
3	2	509216,18	435213,40
3	3	509485,01	435395,04
3	4	509616,57	435354,32
3	5	509573,27	434981,85
3	6	509624,21	434796,27
3	7	509653,32	434625,25
3	8	509632,70	434483,34
3	9	509791,60	434437,24
3	10	509735,80	434181,32
3	11	510022,05	433790,75
3	12	509988,09	433578,49
3	13	510030,54	433381,99
3	14	509709,12	433511,78
3	15	509693,35	433607,60
3	16	509607,23	433745,87
3	17	509461,68	433932,67
3	18	509370,71	434063,66
3	19	509361,01	434170,40
3	20	509363,43	434315,95
3	21	509443,49	434497,89
3	22	509359,79	434553,69
3	23	509353,73	434685,90
3	24	509256,69	434694,39
3	25	509259,12	434802,34
3	26	509191,20	435025,52
3	27	508783,65	435154,09

---

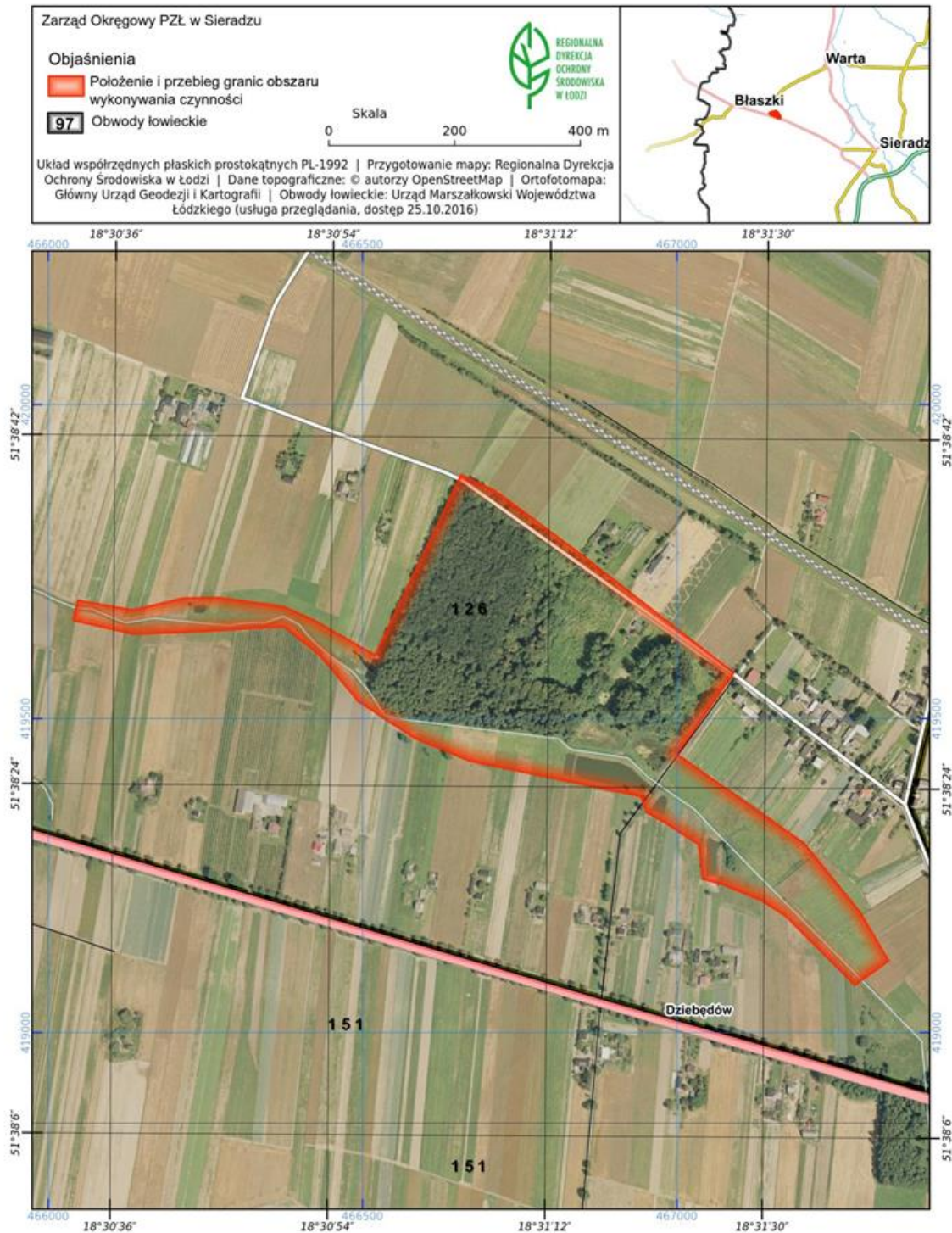
3	28	508555,62	435285,08
3	29	508422,20	435292,36
3	30	508395,51	435362,71
3	31	508470,71	435384,54





Załącznik Nr 5 do Zarządzenia  
Regionalnego Dyrektora Ochrony Środowiska w Łodzi  
z dnia 16 listopada 2016 r.

Położenie i przebieg granic obszaru wykonywania czynności



Załącznik Nr 6 do Zarządzenia  
Regionalnego Dyrektora Ochrony Środowiska w Łodzi  
z dnia 16 listopada 2016 r.

Położenie i przebieg granic obszaru wykonywania czynności

