

**ZARZĄDZENIE**  
**REGIONALNEGO DYREKTORA OCHRONY ŚRODOWISKA W ŁODZI**

z dnia ..... 2016 r.

**w sprawie zezwolenia na czynności podlegające zakazom obowiązującym w stosunku  
do bobra europejskiego (*Castor fiber*) na terenie obwodów łowieckich Zarządu Okręgowego  
Polskiego Związku Łowieckiego w Skierniewicach**

Na podstawie art. 56 a ust 1 i ust. 2 pkt 2 ustawy z dnia 16 kwietnia 2004 r. o ochronie przyrody (Dz. U. z 2015 r., poz. 1651 ze zm.<sup>1</sup>) zarządza się, co następuje:

**§ 1**

1. Zezwala się na okres trzech lat na czynności podlegające zakazom w stosunku do bobra europejskiego (*Castor fiber*) polegające na:
  - a) umyślnym płoszeniu i niepokojeniu;
  - b) umyślnym zabiciu 30 osobników;- zwanych dalej „czynnościami”, na terenie obwodów łowieckich Zarządu Okręgowego Polskiego Związku Łowieckiego w Skierniewicach położonych w powiatach łowickim i skierniewickim w województwie łódzkim.
2. Zezwala się bezterminowo na następujące czynności podlegające zakazom w stosunku do bobra europejskiego (*Castor fiber*):
  - a) przetrzymywanie i posiadanie okazów;
  - b) zbywanie, oferowanie do sprzedaży, wymianę, darowiznę;
  - c) wywóz poza granice kraju okazów gatunku.
3. Osoby, o których mowa § 4 ust. 3 muszą posiadać wiedzę z zakresu ochrony gatunkowej bobra europejskiego i zasad postępowania przy ograniczaniu liczebności populacji bobrów.

**§ 2**

1. Zezwolenie, o którym mowa w § 1 ust. 1, dotyczy miejsc, w których bobry powodują znaczne szkody poprzez podtapianie gruntów oraz niszczenie płodów i upraw rolnych, infrastruktury technicznej i innych rodzajów mienia.
2. Czynności, o których mowa w § 1 ust. 1, są możliwe przez całą dobę od 1 października do 28 lutego.
3. Opis czynności, wraz ze wskazaniem dozwolonych metod lub sposobów wykonania czynności, określa załącznik nr 1 do zarządzenia.
4. Warunki realizacji wynikające z potrzeb ochrony populacji bobra europejskiego i jego siedlisk, określa załącznik nr 2 do zarządzenia.

---

<sup>1</sup> Zmiany tekstu jednolitego wymienionej ustawy zostały ogłoszone w Dz.U. z 2015 r. poz. 1651, 1688, 1936, z 2016 r. poz.422

### § 3

1. Opis granic obszarów wykonywania czynności, o których mowa w § 1 ust.1, określa załącznik nr 3 do zarządzenia.
2. Położenie i przebieg granic obszarów wykonywania czynności, o których mowa w § 1 ust. 1, określa mapa stanowiąca załącznik nr 4 do zarządzenia.

### § 4

1. Podmiotem odpowiedzialnym za wykonanie zarządzenia i czynności, o których mowa w § 1, jest Zarząd Okręgowy Polskiego Związku Łowieckiego w Skierniewicach.
2. Podmiot, o którym mowa w ust. 1, wydaje upoważnienie kołu łowieckiemu właściwemu do dokonania odstrzału bobrów na dzierzawionych obwodach łowieckich.
3. Koło łowieckie upoważnia myśliwych do dokonania odstrzału liczby bobrów określonej przez Zarząd Okręgowy Polskiego Związku Łowieckiego w Skierniewicach.
4. Odstrzelone bobry stanowią własność myśliwego, dokonującego odstrzału jako częściowa rekompensata kosztów pozyskania.
5. Łowczy Okręgowy Polskiego Związku Łowieckiego w Skierniewicach prowadzi, aktualizowany na bieżąco, rejestr odstrzelonych osobników bobrów, zawierający numer obwodu łowieckiego, numer upoważnienia i dane osobowe myśliwego, datę oraz liczbę odstrzelonych i pozyskanych bobrów, możliwie najdokładniejsze lokalizacje miejsc eliminacji poszczególnych osobników, a także miejsca przetrzymywania odstrzelonych okazów, oraz informacje o obrocie nimi.

### § 5

1. W terminie do dnia 15 stycznia każdego roku następującego po wejściu w życie niniejszego zarządzenia, Zarząd Okręgowy Polskiego Związku Łowieckiego w Skierniewicach obowiązany jest do złożenia Regionalnemu Dyrektorowi Ochrony Środowiska w Łodzi sprawozdania z wykonywanych czynności.
2. Sprawozdanie, o którym mowa w ust. 1, powinno zawierać kopię rejestru, o którym mowa w § 4 ust. 5.
3. Regionalny Dyrektor Ochrony Środowiska w Łodzi dokonuje kontroli spełnienia warunków określonych w wydanym zarządzeniu.

### § 6

Zarządzenie wchodzi w życie po upływie 14 dni od ogłoszenia.

**Załącznik nr 1**  
do zarządzenia  
Regionalnego Dyrektora Ochrony Środowiska w Łodzi  
z dnia ...

Zarząd Okręgowy PZŁ w Skierniewicach

**Opis czynności, wraz ze wskazaniem dozwolonych metod i sposobów wykonania**

<b>Lp.</b>	<b>Czynności</b>	<b>Metoda lub sposób wykonania</b>
1.	Umyślne płoszenie lub niepokojenie	Z wykorzystaniem psów myśliwskich. Z wykorzystywaniem wystrzałów z broni myśliwskiej.
2.	Umyślne zabijanie	Przez odstrzał z broni myśliwskiej. Dopuszcza się wykorzystanie psów myśliwskich do przynoszenia odstrzelonych bobrów.
3.	Przechowywanie i posiadanie okazów	Miejsce przechowywania okazów gatunku zgodne z rejestrem prowadzonym przez Łowczego Okręgowego Polskiego Związku Łowieckiego w Skierniewicach.
4.	Zbywanie, oferowanie do sprzedaży, wymiana, darowizna	Zgłoszenie wykonania czynności do rejestru prowadzonego przez Łowczego Okręgowego Polskiego Związku Łowieckiego w Skierniewicach.
5.	Wywóz poza granice kraju okazów	Zgłoszenie wykonania czynności do rejestru prowadzonego przez Łowczego Okręgowego Polskiego Związku Łowieckiego w Skierniewicach.

**Załącznik nr 2**  
do zarządzenia  
Regionalnego Dyrektora Ochrony Środowiska w Łodzi  
z dnia ....

Zarząd Okręgowy PZŁ w Skierniewicach

**Warunki realizacji wynikające z potrzeb ochrony populacji bobra i jego siedlisk**

<b>Lp.</b>	<b>Czynności</b>	<b>Warunki realizacji</b>
1.	Umyślne płoszenie lub niepokojenie	<p>W trakcie wykonywania czynności nie mogą być stosowane materiały wybuchowe oraz gazy i dymy.</p> <p>Nie mogą być stosowane trucizny lub przynęty zatrute albo zawierające środki usypiające.</p>
2.	Umyślne zabijanie	<p>Odstrzał powinien być wykonany z zachowaniem zasad bezpieczeństwa obowiązujących przy posługiwaniu się bronią myśliwską.</p> <p>Odstrzału może dokonać osoba uprawniona do posiadania broni myśliwskiej. Strzału nie można wykonać w kierunku osad i dróg publicznych. Osoba dokonująca czynności przed strzałem musi osobiście rozpoznać cel i teren na linii strzału.</p> <p>Liczba odstrzelonych bobrów na całym obszarze i w czasie obowiązywania zezwolenia nie może przekroczyć 30 osobników. W pierwszym roku obowiązywania zezwolenia dopuszcza się odstrzał 10 osobników, a w drugim i w trzecim po 10 osobników. Działania powinny być ukierunkowane na redukcję całych stanowisk, a nie pojedynczych osobników.</p>
3.	Przechowywanie i posiadanie okazów	<p>Tusze nie wykorzystane zostaną przekazane uprawnionym podmiotom do utylizacji.</p>
4.	Zbywanie, oferowanie do sprzedaży, wymiana, darowizna	<p>Zgłoszenie wykonania czynności do rejestru prowadzonego przez Łowczego Okręgowego Polskiego Związku Łowieckiego w Skierniewicach.</p>
5.	Wywóz poza granice kraju okazów	<p>Zgłoszenie wykonania czynności do rejestru prowadzonego przez Łowczego Okręgowego Polskiego Związku Łowieckiego w Skierniewicach.</p>

### Załącznik nr 3

do Zarządzenia

Regionalnego Dyrektora Ochrony Środowiska w Łodzi

z dnia ....

Zarząd Okręgowy PZŁ w Skierniewicach

### Opis granic obszaru wykonywania czynności

Granice obszaru wykonania czynności opisano w postaci współrzędnych punktów załamania granicy w układzie współrzędnych płaskich prostokątnych PL-1992.

Arkusze	Numer punktu załamania	y	x
1	1	560218,77	463233,65
1	2	560290,78	462831,62
1	3	560374,79	462767,12
1	4	560538,30	462672,61
1	5	560675,56	462309,59
1	6	560292,28	462106,32
1	7	559930,75	462534,60
1	8	560003,07	462695,68
1	9	560064,26	462812,12
1	10	560167,77	462834,62
1	11	560200,77	463161,65
1	12	560218,77	463233,65
2	1	570605,71	473182,08
2	2	570882,26	473277,07
2	3	570917,50	473149,14
2	4	571050,04	473146,84
2	5	571054,63	472936,17
2	6	570716,79	472791,38
2	7	570599,58	472852,66
2	8	570605,71	473182,08
3	1	580691,56	471572,44
3	2	581082,08	471572,44
3	3	581296,24	471387,67
3	4	581163,97	471207,11
3	5	581084,18	471272,19
3	6	580987,60	471215,51
3	7	580502,63	470814,50
3	8	580664,38	470540,75
3	9	580643,27	470501,65
3	10	580331,86	470800,30
3	11	580174,64	471066,75
3	12	580204,45	471122,35
3	13	580397,62	471011,85
3	14	580603,38	471517,85
3	15	580691,56	471572,44

4	1	582284,28	465763,32
4	2	582309,86	465680,06
4	3	582212,11	465650,49
4	4	582184,80	465581,53
4	5	582221,79	465502,91
4	6	582326,28	465442,63
4	7	582468,02	465510,81
4	8	582318,89	465171,98
4	9	582292,62	465040,86
4	10	582215,27	464838,62
4	11	582252,99	464742,76
4	12	582273,00	464608,79
4	13	582338,25	464550,70
4	14	582294,68	464267,45
4	15	582305,29	464073,77
4	16	582224,91	463877,12
4	17	582200,25	463761,83
4	18	582230,52	463596,58
4	19	582390,59	463556,06
4	20	582335,49	463526,60
4	21	582325,81	463433,90
4	22	582257,92	463423,30
4	23	582206,17	463369,58
4	24	582190,20	463261,76
4	25	582211,00	463197,53
4	26	582153,47	462929,75
4	27	582150,23	462848,55
4	28	582171,10	462781,55
4	29	582246,16	462694,73
4	30	582312,79	462642,57
4	31	582357,76	462580,24
4	32	582404,87	462468,50
4	33	581676,95	462290,15
4	34	581705,49	462755,42
4	35	581304,52	462798,50
4	36	581362,23	463274,31
4	37	581370,89	463418,72
4	38	581103,73	464288,08
4	39	581552,85	464444,04
4	40	581519,63	465059,23
4	41	581464,04	465158,15
4	42	581417,82	465164,65
4	43	581391,83	465187,75
4	44	581333,34	465183,42
4	45	581274,86	465198,59
4	46	581205,54	465278,01
4	47	581170,88	465465,75
4	48	581106,62	465530,73
4	49	581067,63	465542,28
4	50	581023,58	465823,16
4	51	581037,30	465854,21

4	52	581035,86	465939,41
4	53	581454,65	466153,14
4	54	581581,73	466095,38
4	55	582284,28	465763,32
5	1	595455,91	448418,97
5	2	596544,88	447655,02
5	3	596650,45	447664,28
5	4	596774,53	447681,87
5	5	596849,53	447744,84
5	6	596959,89	447768,47
5	7	597251,72	447790,87
5	8	597194,01	447654,09
5	9	596853,24	447565,20
5	10	596743,97	447533,71
5	11	596509,69	447553,16
5	12	596393,23	447548,00
5	13	596294,74	447621,52
5	14	596022,24	447849,66
5	15	595885,11	447860,91
5	16	595639,89	448053,90
5	17	595518,99	448173,41
5	18	595388,31	448342,11
5	19	595455,91	448418,97
6	1	589472,02	449105,39
6	2	589320,00	449227,71
6	3	589264,08	449353,52
6	4	589365,43	449454,87
6	5	589342,84	449642,98
6	6	589360,80	449693,04
6	7	589314,11	449742,07
6	8	589303,72	449771,71
6	9	589324,24	449959,27
6	10	589319,48	450008,44
6	11	589283,24	450075,85
6	12	589262,93	450142,97
6	13	589201,53	450175,41
6	14	589082,35	450276,14
6	15	589189,96	450272,85
6	16	589285,05	450299,99
6	17	589402,93	450330,15
6	18	589501,86	450406,21
6	19	589648,99	450419,28
6	20	589787,62	450352,44
6	21	589873,92	450225,47
6	22	589797,03	450117,13
6	23	589711,41	450090,92
6	24	589837,22	449765,90
6	25	590038,17	449758,91
6	26	590136,03	449711,73
6	27	590247,86	449603,39
6	28	590200,68	449400,70

6	29	590137,77	449350,02
6	30	589987,50	449334,30
6	31	589720,15	449259,16
6	32	589472,02	449105,39
7	1	588911,98	449369,90
7	2	588939,06	449347,18
7	3	589008,09	449313,98
7	4	589052,64	449303,50
7	5	589036,04	449255,45
7	6	588960,91	449267,68
7	7	588891,01	449154,97
7	8	588944,31	448985,47
7	9	588932,07	448832,58
7	10	589048,28	448901,60
7	11	589207,37	448888,68
7	12	589306,24	448825,40
7	13	589194,00	448549,68
7	14	589138,27	448382,62
7	15	588901,50	448615,90
7	16	588810,63	448730,35
7	17	588845,58	448953,15
7	18	588806,26	449064,11
7	19	588780,05	449180,31
7	20	588900,62	449340,19
7	21	588911,98	449369,90



# Załącznik nr 4 do Zarządzenia Regionalnego Dyrektora Ochrony Środowiska w Łodzi

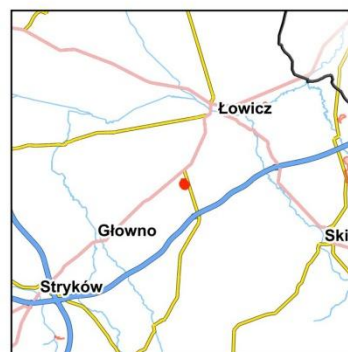
Zarząd Okręgowy PZŁ w Skierniewicach

Arkusz 1



## Legenda

- Położenie i przebieg granic obszarów wykonywania czynności
- Obwody łowieckie



Układ współrzędnych płaskich prostokątnych PL-1992 | Przygotowanie mapy: Regionalna Dyrekcja Ochrony Środowiska w Łodzi | Dane topograficzne: © autorzy OpenStreetMap  
Ortofotomapa: Główny Urząd Geodezji i Kartografii | Obwody łowieckie: Urząd Marszałkowski Województwa Łódzkiego (usługa przeglądania, dostęp 30.09.2016)




# Załącznik nr 4 do Zarządzenia Regionalnego Dyrektora Ochrony Środowiska w Łodzi

Zarząd Okręgowy PZŁ w Skierniewicach

Arkusz 2

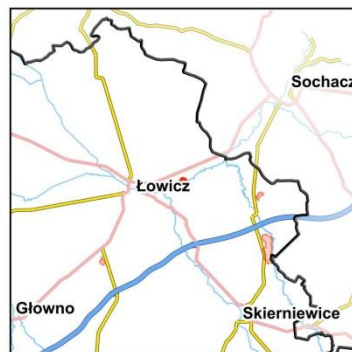


## Legenda

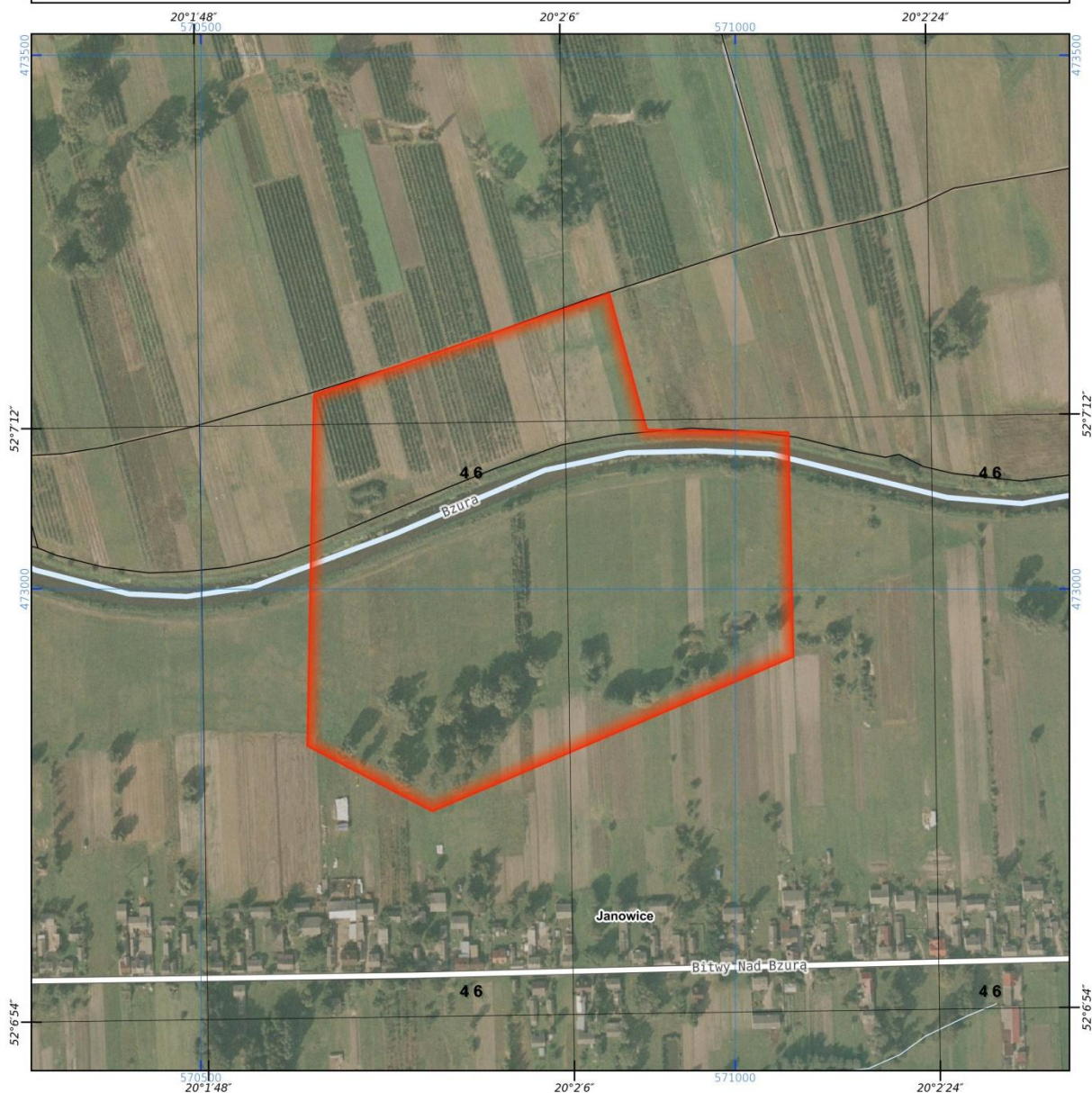
 Położenie i przebieg granic obszarów wykonywania czynności

 Obwody łowieckie

Skala 0 100 200 300 m



Układ współrzędnych płaskich prostokątnych PL-1992 | Przygotowanie mapy: Regionalna Dyrekcja Ochrony Środowiska w Łodzi | Dane topograficzne: © autorzy OpenStreetMap  
Ortofotomapa: Główny Urząd Geodezji i Kartografii | Obwody łowieckie: Urząd Marszałkowski Województwa Łódzkiego (usługa przeglądalnia, dostęp 30.09.2016)




# Załącznik nr 4 do Zarządzenia Regionalnego Dyrektora Ochrony Środowiska w Łodzi

Zarząd Okręgowy PZŁ w Skierniewicach

Arkusz 3



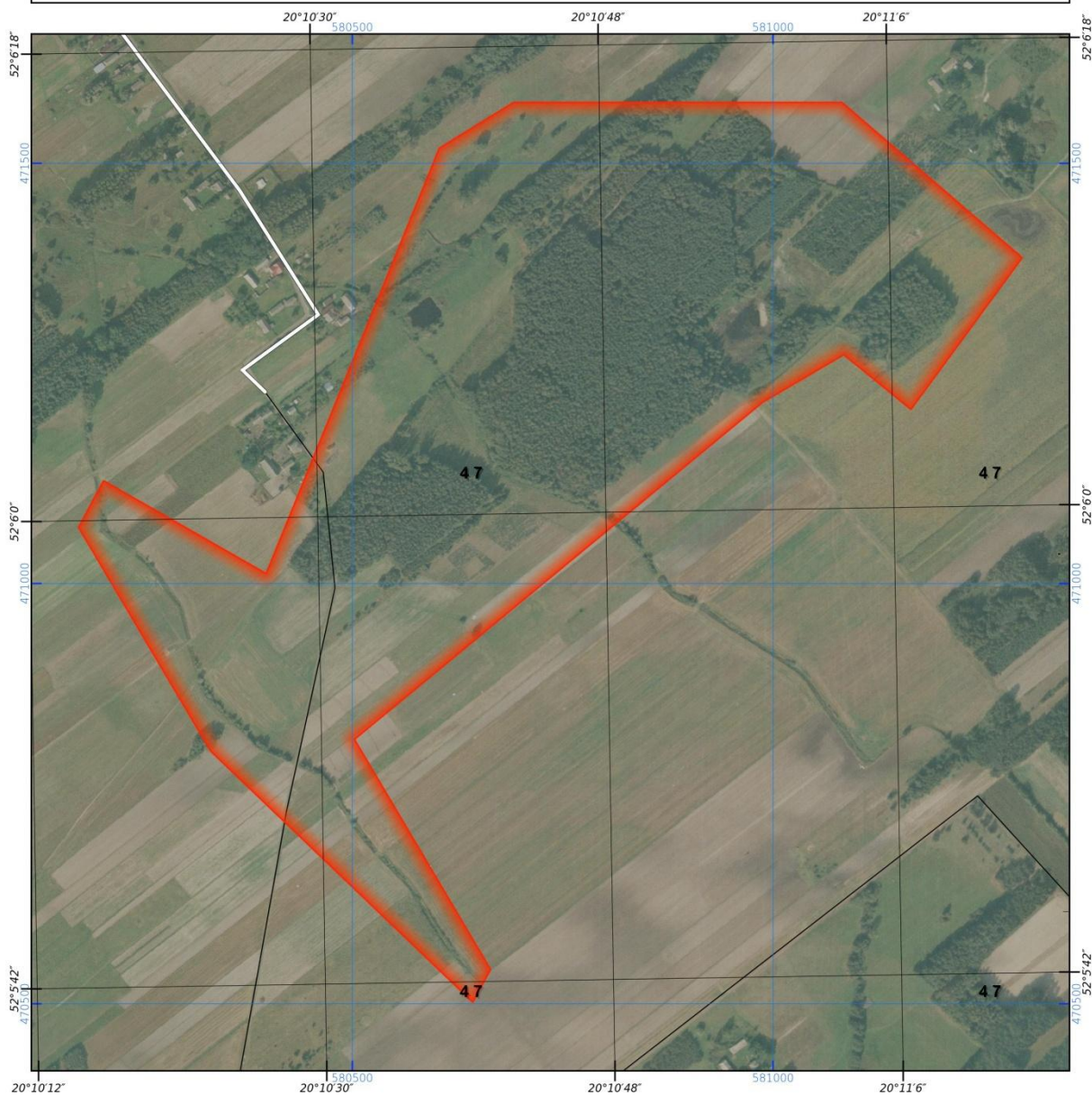
## Legenda

 Położenie i przebieg granic obszarów wykonywania czynności

 Obwody łowieckie



Układ współrzędnych płaskich prostokątnych PL-1992 | Przygotowanie mapy: Regionalna Dyrekcja Ochrony Środowiska w Łodzi | Dane topograficzne: © autorzy OpenStreetMap  
Ortofotomapa: Główny Urząd Geodezji i Kartografii | Obwody łowieckie: Urząd Marszałkowski Województwa Łódzkiego (usługa przeglądarki, dostęp 30.09.2016)



# Załącznik nr 4 do Zarządzenia Regionalnego Dyrektora Ochrony Środowiska w Łodzi

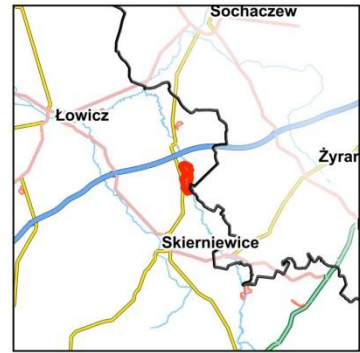
Zarząd Okręgowy PZŁ w Skierniewicach

Arkusz 4

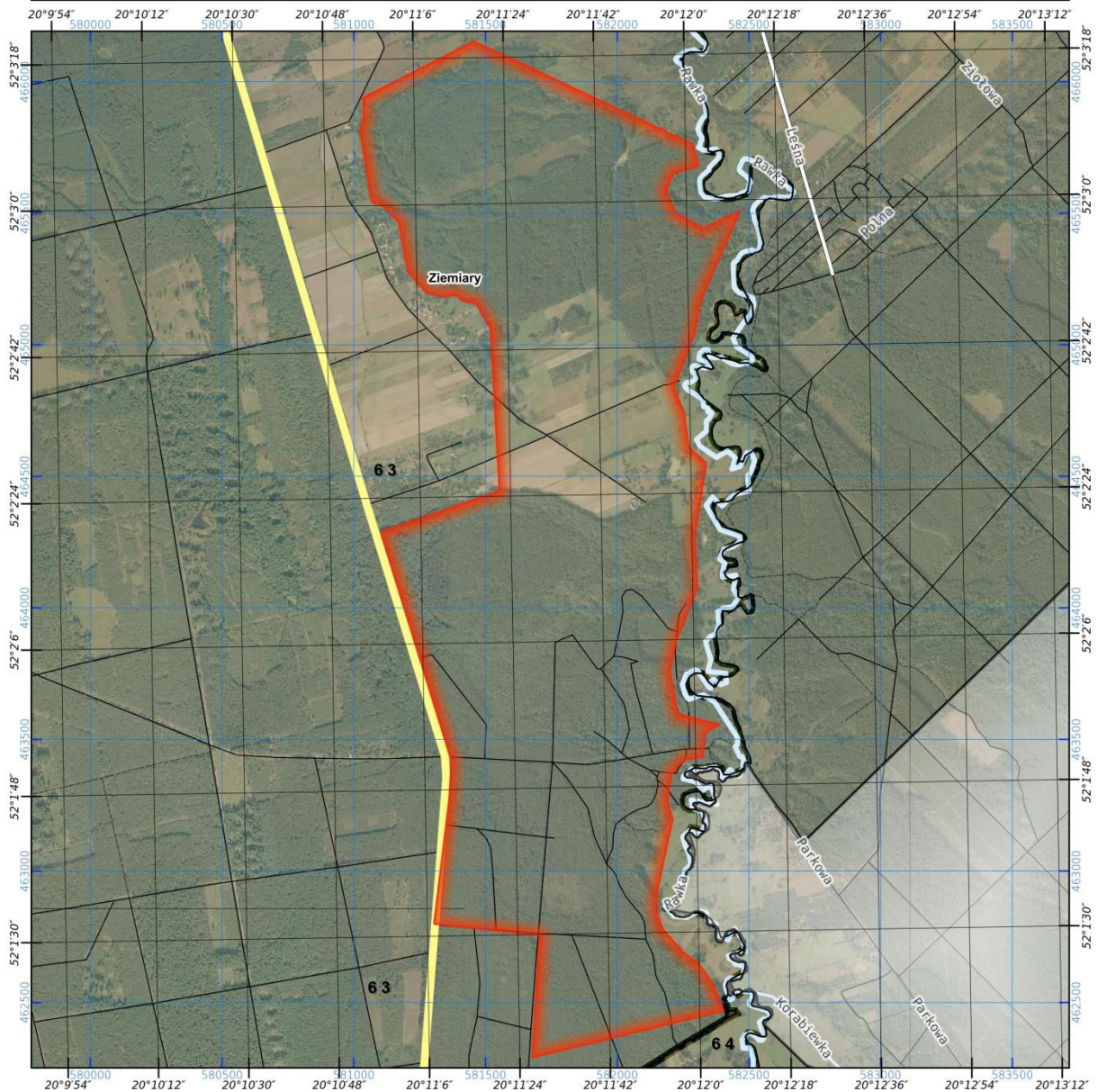


## Legenda

- Położenie i przebieg granic obszarów wykonywania czynności
- Obwody łowieckie



Układ współrzędnych płaskich prostokątnych PL-1992 | Przygotowanie mapy: Regionalna Dyrekcja Ochrony Środowiska w Łodzi | Dane topograficzne: © autorzy OpenStreetMap  
Ortofotomapa: Główny Urząd Geodezji i Kartografii | Obwody łowieckie: Urząd Marszałkowski Województwa Łódzkiego (usługa przeglądania, dostęp 30.09.2016)




# Załącznik nr 4 do Zarządzenia Regionalnego Dyrektora Ochrony Środowiska w Łodzi

Zarząd Okręgowy PZŁ w Skierniewicach

Arkusze 5



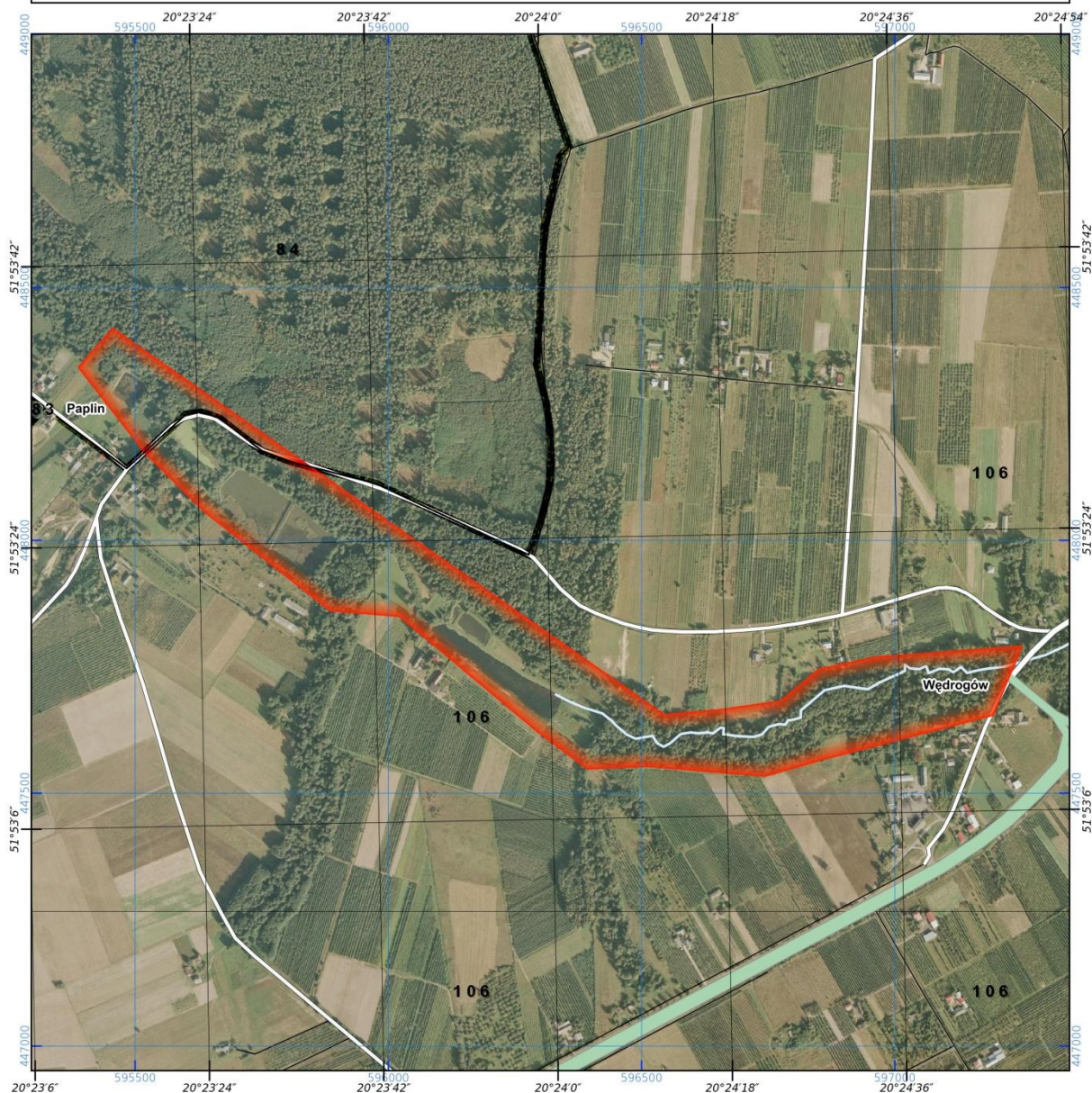
## Legenda

 Położenie i przebieg granic obszarów wykonywania czynności

 Obwody łowieckie



Układ współrzędnych płaskich prostokątnych PL-1992 | Przygotowanie mapy: Regionalna Dyrekcja Ochrony Środowiska w Łodzi | Dane topograficzne: © autorzy OpenStreetMap  
Ortofotomapa: Główny Urząd Geodezji i Kartografii | Obwody łowieckie: Urząd Marszałkowski Województwa Łódzkiego (usługa przeglądarki, dostęp 30.09.2016)




# Załącznik nr 4 do Zarządzenia Regionalnego Dyrektora Ochrony Środowiska w Łodzi

Zarząd Okręgowy PZŁ w Skierniewicach

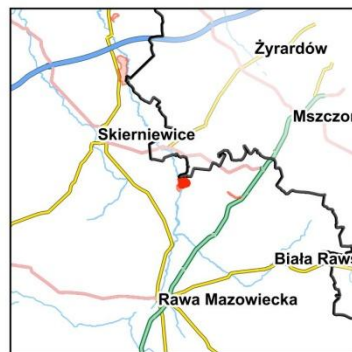
Arkusz 6



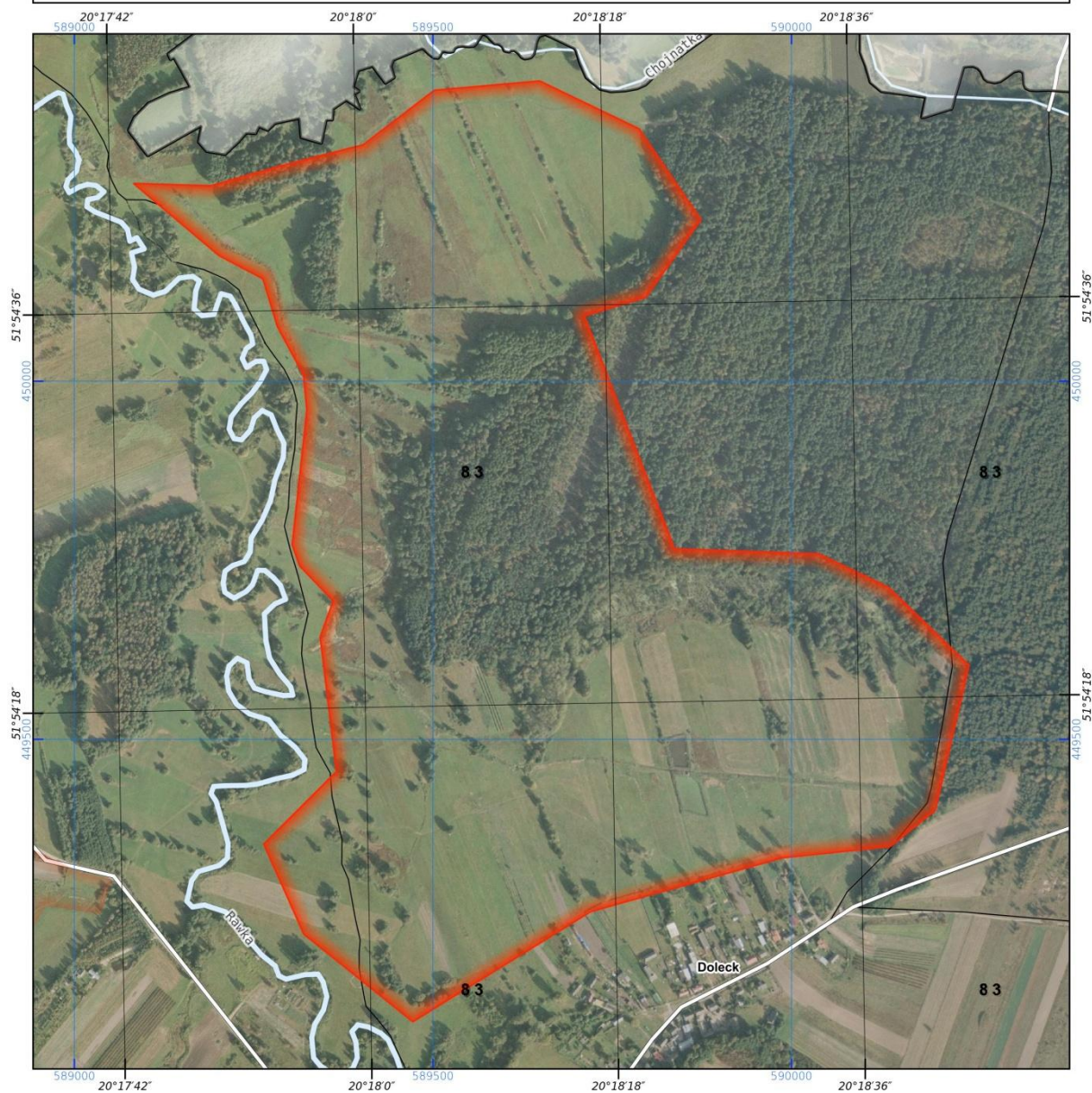
## Legenda

 Położenie i przebieg granic obszarów wykonywania czynności

 Obwody łowieckie



Układ współrzędnych płaskich prostokątnych PL-1992 | Przygotowanie mapy: Regionalna Dyrekcja Ochrony Środowiska w Łodzi | Dane topograficzne: © autorzy OpenStreetMap  
Ortofotomapa: Główny Urząd Geodezji i Kartografii | Obwody łowieckie: Urząd Marszałkowski Województwa Łódzkiego (usługa przeglądania, dostęp 30.09.2016)




# Załącznik nr 4 do Zarządzenia Regionalnego Dyrektora Ochrony Środowiska w Łodzi


Zarząd Okręgowy PZŁ w Skierniewicach

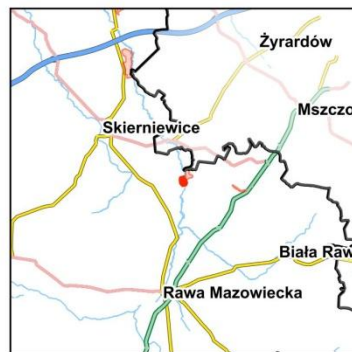
Arkusz 7



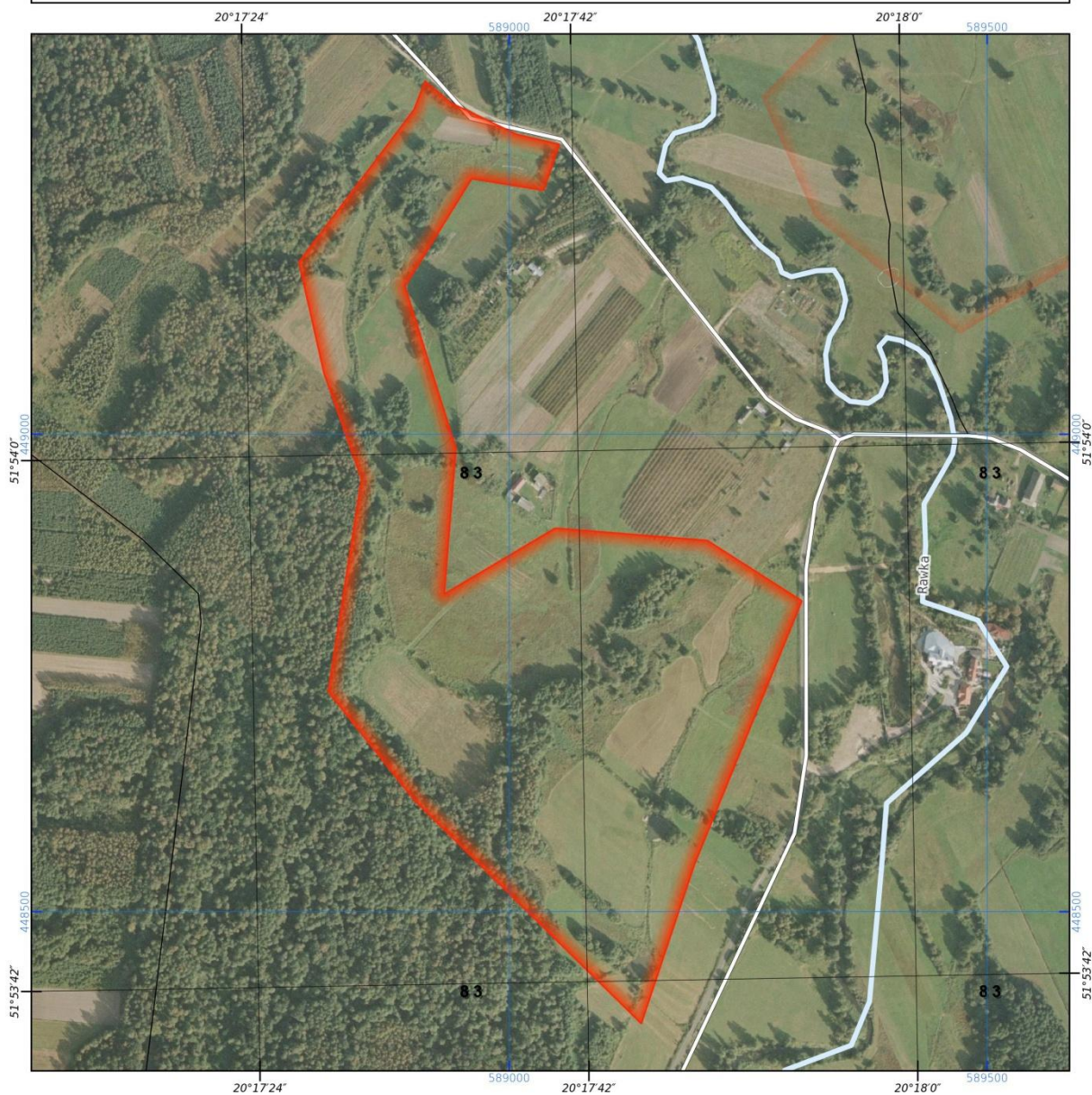
## Legenda

 Położenie i przebieg granic obszarów wykonywania czynności

 Obwody łowieckie



Układ współrzędnych płaskich prostokątnych PL-1992 | Przygotowanie mapy: Regionalna Dyrekcja Ochrony Środowiska w Łodzi | Dane topograficzne: © autorzy OpenStreetMap  
Ortofotomapa: Główny Urząd Geodezji i Kartografii | Obwody łowieckie: Urząd Marszałkowski Województwa Łódzkiego (usługa przeglądania, dostęp 30.09.2016)



## Uzasadnienie

Zarządzenie Regionalnego Dyrektora Ochrony Środowiska w Łodzi w sprawie zezwolenia na czynności podlegające zakazom obowiązujące w stosunku do bobra europejskiego (*Castor fiber*) na terenie obwodów łowieckich Zarządu Okręgowego Polskiego Związku Łowieckiego w Skierniewicach, wykonuje delegację zawartą w art. 56a ustawy z dnia 16 kwietnia 2004 roku o ochronie przyrody (Dz. U. z 2015 r., poz. 1651 ze zm.). Przepis ten stanowi, że regionalny dyrektor ochrony środowiska może zezwolić na obszarze swojego działania, na czas określony, nie dłuższy niż 5 lat, w drodze aktu prawa miejscowego w formie zarządzenia, m.in. w stosunku do bobra europejskiego, na czynności podlegające zakazom określonym w art. 52 ust. 1 powyższej ustawy oraz wymienionym w rozporządzeniu ministra Środowiska z dnia 6 października 2014 r. w sprawie ochrony gatunkowej zwierząt (Dz. U. z 2014 r., poz. 1348).

Porozumieniem, zawartym w dniu 19 lipca 2016 roku pomiędzy Generalnym Dyrektorem Ochrony Środowiska a Przewodniczącym Zarządu Głównego Polskiego Związku Łowieckiego, wprowadzona została do stosowania instrukcja określająca reguły postępowania przy ograniczaniu liczebności populacji bobra europejskiego *Castor fiber*. Instrukcja ta jest dokumentem pomocniczym, określającym zasady współpracy struktur Polskiego Związku Łowieckiego z regionalnymi dyrekcjami ochrony środowiska, w celu kontroli populacji bobra europejskiego na terenach obwodów łowieckich, dzierzawionych przez koła łowieckie.

Bóbr europejski zgodnie z rozporządzeniem Ministra Środowiska z dnia 6 października 2014 r. w sprawie ochrony gatunkowej zwierząt (Dz. U. z 2014 r., poz. 1348) jest gatunkiem objętym częściową ochroną prawną.

Bobry wywierają ogromny wpływ na środowisko w którym bytują. Działalność bobrów obok pozytywnych efektów w postaci przywracania właściwych stosunków wodnych oraz zwiększania różnorodności biologicznej poprzez tworzenie nowych, wilgotnych siedlisk, przyczynia się do powstawania coraz większych strat w gospodarce człowieka. Każdego roku za straty powodowane przez bobry Skarb Państwa wypłaca znaczne odszkodowania.

Obszarem szczególnie narażonym na szkodliwą działalność bobrów są stawy rybne, lasy, sady i kompleksy łąk, gdzie zwierzę to znajduje dogodne warunki siedliskowe. Stała obecność wody oraz bazy żerowej w postaci drzew i krzewów są podstawowymi czynnikami warunkującymi obecność bobrów na tych terenach. Wyrządzane szkody dotyczą najczęściej wycinania drzew, podtapiania i zalewania terenów łąk oraz niszczenia grobli stawów, gdzie bobry kopią nory, które wielokrotnie tworzą rozległe sieci stanowiące miejsca odpoczynku, rozrodu i zimowania. Rozmiar szkód przekłada się na wielkość wypłacanych odszkodowań.

Zgodnie z danymi będącymi w posiadaniu Regionalnej Dyrekcji Ochrony Środowiska w Łodzi wartość wypłacanych odszkodowań za szkody powodowane przez bobry jest bardzo wysoka i każdego roku wzrasta. W 2010 roku za szkody wyrządzone przez bobry na terenie województwa łódzkiego wypłacone zostały odszkodowania na kwotę 418 tys. zł, w 2011 roku – 857 tys. zł, w 2012 r. – 925 tys. zł, w 2013 r. – 965 tys. zł, w 2014 r. – 1 214 tys. zł, a w 2015 r. – 1 322 tys. zł.

Celem wydania niniejszego zarządzenia jest przede wszystkim ograniczenie szkód wyrządzanych przez omawiany gatunek. Umożliwienie wykonywania czynności zakazanych



w stosunku do omawianego gatunku przyczyni się do ograniczenia szkód bobrowych na stawach rybnych, użytkach zielonych, w zadrzewieniach i innych rodzajach mienia. Działanie takie przyczyni się również do ograniczenia sytuacji konfliktowych na linii gospodarka człowieka, a działalność bobrów.

Bóbr europejski wykazuje bardzo silny wzrost populacji. Według danych GUS w roku 2000 na terenie Polski populacja bobra wynosiła 24,4 tys. osobników, 68,9 tys. osobników w 2010 r., a w 2014 r. już 100,2 tys. osobników. Według danych GUS, Ministerstwa Środowiska i GDOŚ liczebność bobra na terenie województwa łódzkiego wynosiła w 2006 roku – 450 osobników, a w 2010 roku już 1500 osobników. Natomiast według opracowania „*Inwentaryzacja stanowisk bobra europejskiego *Castor fiber* na obszarze Polski*”, wykonanego na zlecenie Generalnej Dyrekcji Ochrony Środowiska przez EMPEKO S.A., populacja bobra (na podstawie uzyskanych ankiet) na terenie województwa łódzkiego wynosi 655 osobników.

W opracowaniach dotyczących przedmiotowego gatunku podaje się teoretyczną wielkość populacji bobra europejskiego w Polsce, zapewniającą jego zachowanie we właściwym stanie ochrony, z podziałem na województwa. Wielkość krajowej populacji, stanowiąca optymalną ilość rodzin gwarantującą ciągłość reprodukcyjną populacji może wynosić 3529 stanowisk bobrowych, a w województwie łódzkim 70 stanowisk. Przyjmując, że w Polsce średnia liczebność stanowiska bobrów wynosi około 3,7 osobników, szacunkową wielkość populacji w województwie łódzkim zapewniającą jej stabilność i zachowanie we właściwym stanie ochrony można określić na ok. 259 osobników. Celem określenia przybliżonej liczebności bobrów w miejscach, na bazie ogólnie przyjętych danych dotyczących ekologii bobra europejskiego, założono iż jedna rodzina tych zwierząt może zajmować od 1 – 3 km linii brzegowej cieków (średnio 2 km). Biorąc powyższe pod uwagę i warunki lokalne na terenie powiatów łowickiego i skierniewickiego, uznano, że liczba 30 osobników przeznaczonych do odstrzału w ciągu 3 lat, nie będzie miała wpływu na stabilność lokalnej populacji bobra europejskiego na ww. terenie. Mając na uwadze zachowanie właściwego stanu populacji wprowadzono dopuszczalny limit odstrzału w każdym roku obowiązywania zarządzenia. W celu uniknięcia rozproszenia się lokalnej populacji czynności powinny być ukierunkowane na redukcję całych stanowisk, a nie pojedynczych osobników we wskazanych lokalizacjach.

Z uwagi na biologię bobrów, ich ochronę jak również względy humanitarne w zarządzeniu wprowadzono ograniczenie dla czynności polegającej na zabijaniu i pozyskiwaniu bobrów, na co zezwolono w myśl obowiązujących w tym zakresie przepisów od 1 października do końca lutego.

Część miejsc, których dotyczy niniejsze zarządzenie położona jest w granicach obszaru Natura 2000 Dolina Rawki PLH 100015, w którym bóbr jest przedmiotem ochrony.

Obszar Natura 2000 Dolina Rawki PLH 100015 posiada aktualny plan ochrony ustanowiony Zarządzeniem Regionalnego Dyrektora Ochrony Środowiska w Łodzi Regionalnego Dyrektora Ochrony Środowiska w Warszawie z dnia 24 marca 2014 r. w sprawie ustanowienia planu zadań ochronnych dla obszaru Natura 2000 Dolina Rawki PLH 100015 (Dz. Urz. Woj. Łódzkiego poz. 1510), zmienionym Zarządzeniem Regionalnego Dyrektora Ochrony Środowiska w Łodzi i Regionalnego Dyrektora Ochrony Środowiska w Warszawie z dnia 1 lipca 2016 r. zmieniającym zarządzenie w sprawie ustanowienia planu

zadań ochronnych dla obszaru Natura 2000 Dolina Rawki PLH 100015 (Dz. Urz. Woj. Łódzkiego poz. 2875), Zgodnie z zapisami PZO celami ochrony dla bobra europejskiego jest utrzymanie właściwego stanu siedlisk gatunku.

Wykonywanie czynności zakazanych odbywać będzie się tylko przez pięć miesięcy w roku w miejscach, gdzie wyrządzane są największe szkody i które stanowią niewielką część obszaru Natura 2000. Wykonywanie czynności zakazanych nie będzie ograniczać migracji bobrów z terenów sąsiednich, na których zwierzęta te licznie występują. Realizacja działań związanych z wykonaniem niniejszego zarządzenia nie będzie miała wpływu na pogorszenie stanu ochrony siedlisk przyrodniczych oraz gatunków chronionych w obszarach Natura 2000. Planowane czynności nie stoją w sprzeczności z celami ochrony, które określone zostały dla poszczególnych przedmiotów, ponadto nie uniemożliwiają realizacji działań ochronnych, zdefiniowanych w poszczególnych planach zadań ochronnych dla wspomnianych powyżej obszarów Natura 2000, gdyż mogą powodować jedynie chwilowe, punktowe, rozłożone w czasie oddziaływania, pojawiające się sporadycznie, jako skutek wykonywania, w miarę potrzeb, zapisów zarządzenia.

Zgodnie z zapisami Dyrektywy Rady 92/43/EWG z dnia 21 maja 1992 r. w sprawie ochrony siedlisk przyrodniczych oraz dzikiej fauny i flory, stan ochrony gatunków oznacza sumę oddziaływań na te gatunki, mogących mieć wpływ na ich długofalowe rozmieszczenie i obfitość ich populacji w obrębie europejskiego terytorium Państw Członkowskich. Ponadto stan ochrony gatunków zostanie uznany za "właściwy" jeśli dane o dynamice liczebności populacji rozpatrywanych gatunków wskazują, że same utrzymują się w skali długoterminowej jako trwałe składniki swoich siedlisk przyrodniczych, naturalny zasięg gatunków nie zmniejsza się ani nie ulegnie zmniejszeniu w dającej się przewidzieć przyszłości, oraz istnieje i prawdopodobnie będzie istnieć siedlisko wystarczająco duże, aby utrzymać swoje populacje przez dłuższy czas.

W kontekście powyższych zapisów stwierdzić należy, że wykonywanie czynności zakazanych w stosunku do bobra europejskiego w granicach ww. obszarów Natura 2000 nie powinno znacząco negatywnie oddziaływać na jego rozmieszczenie i wielkość populacji. Właściwy stan ochrony gatunku w przytoczonych obszarach nie powinien ulec pogorszeniu ponieważ liczebność populacji ulegnie jedynie ograniczeniu, a zasięg bobra nie ulegnie zmniejszeniu, ponadto siedliska opisywanego gatunku będą dalej istnieć.

Ponadto miejsca, których dotyczy niniejsze zarządzenie położone są na terenie następujących form ochrony przyrody:

- Obszarze Chronionego Krajobrazu Górnej Rawki ustanowionego Rozporządzeniem Nr 36 Wojewody Skierniewickiego z dnia 28 lipca 1997 r. w sprawie wyznaczenia obszarów chronionego krajobrazu (Dz. Urz. Woj. Skierniewickiego Nr 18, poz. 113) ;
- Bolimowskiego Parku Krajobrazowego ustanowionego Uchwałą Wojewódzkiej Rady Narodowej w Skierniewicach Nr XIV/93/86 z dnia 26 września 1986 r., a jego aktualny stan prawny reguluje Uchwała NR LXI/1684/10 z dnia 26 października 2010 r. Sejmiku Województwa Łódzkiego w sprawie powiększenia obszaru Bolimowskiego Parku Krajobrazowego znajdującego się w granicach województwa łódzkiego (Dz. Urz. Woj. Łódzkiego Nr 342, poz. 3013);

- Obszarze Chronionego Krajobrazu Pradoliny Warszawsko-Berlińskiej ustanowionego Rozporządzeniem Nr 6/2009 Wojewody Łódzkiego z dnia 24 marca 2009 r. w sprawie wyznaczenia Obszaru Chronionego Krajobrazu Pradoliny Warszawsko-Berlińskiej (Dz. Urz. Woj. Łódzkiego Nr 75, poz.710), którego aktualny stan prawny reguluje Uchwała NR LXI/1686/10 Sejmiku Województwa Łódzkiego z dnia 26 października 2010 r. w sprawie: zmiany rozporządzenia Nr 6/2009 Wojewody Łódzkiego z dnia 24 marca 2009 r. w sprawie wyznaczenia Obszaru Chronionego Krajobrazu Pradoliny Warszawsko Berlińskiej, zmienionego rozporządzeniem Nr 18/2009 Wojewody Łódzkiego z dnia 30 lipca 2009 r. (Dz. Urz. Woj. Łódzkiego Nr 327, poz. 2842);
- Obszarze Chronionego Krajobrazu Dolina Chojnatki ustanowionego Rozporządzeniem Nr 4/2009 Wojewody Łódzkiego z dnia 24 marca 2009 r. w sprawie wyznaczenia Obszaru Chronionego Krajobrazu Dolina Chojnatki (Dz. Urz. Woj. Łódzkiego Nr 75, poz.708), którego aktualny stan prawny reguluje Uchwała NR XXXI/612/12 Sejmiku Województwa Łódzkiego z dnia 18 grudnia 2012 r. w sprawie Obszaru Chronionego Krajobrazu Dolina Chojnatki (Dz. Urz. Woj. Łódzkiego z 2013 r. poz. 264)

Na terenie tych form ochrony przyrody zakazuje się umyślnego zabijania dziko występujących zwierząt, niszczenia ich nor, legowisk, innych schronień i miejsc rozrodu oraz tarlisk i złożonej ikry. Jednakże wyjątek dotyczy amatorskiego połowu ryb oraz wykonywania czynności w ramach racjonalnej gospodarki rolnej, leśnej, rybackiej i łowieckiej. W związku z derogacją dla racjonalnej gospodarki rolnej, leśnej i rybackiej, wskazane w niniejszym akcie prawnym czynności nie kolidują z w/w regulacjami prawnymi.

Projekt zarządzenia uwzględnia regulacje określone w art. 56 a ust. 2 ustawy o ochronie przyrody. Zezwolenie na czynności podlegające zakazom w stosunku do bobra europejskiego podyktowane są brakiem rozwiązań alternatywnych oraz wynikają z konieczności ograniczania poważnych szkód w odniesieniu m.in. do upraw, wody, lasów i innych rodzajów mienia. Działania ujęte w zarządzeniu nie będą szkodliwe dla zachowania we właściwym stanie ochrony bobra europejskiego w województwie łódzkim, co wyżej wykazano.

Podmiotem odpowiedzialnym za wykonanie zarządzenia i czynności, o których mowa w zarządzeniu jest Zarząd Okręgowy PZŁ w Skierniewicach, który wydaje upoważnienie właściwemu kołu łowieckiemu do dokonania odstrzału na dzierzawionych obwodach łowieckich.

Projekt niniejszego aktu prawnego poddany został konsultacjom społecznym w celu zapewnienia możliwości wypowiedzenia się w zakresie przedmiotu regulowanego zarządzeniem. Na wniesienie uwag i wniosków do projektu zarządzenia wyznaczono okres 5 dni.

Projekt przedmiotowego zarządzenia został zaopiniowany przez Regionalną Radę Ochrony Przyrody w Łodzi na posiedzeniu w dniu 5 października 2016 r.

Projekt niniejszego zarządzenia uzyskał uzgodnienie Wojewody Łódzkiego – pismo znak:.... z dnia .... 2016 r.

Wejście w życie niniejszego zarządzenia nie spowoduje dodatkowych obciążeń dla budżetu Państwa, może natomiast wpłynąć korzystnie, m.in. poprzez zmniejszenie wysokości nakładów na utrzymanie, remonty i zabezpieczenie urządzeń wodnych oraz na wielkość wypłacanych przez Skarb Państwa odszkodowań za szkody wyrządzone przez bobry na terenach, których dotyczy zarządzenie.