

ZARZĄDZENIE
REGIONALNEGO DYREKTORA OCHRONY ŚRODOWISKA W ŁODZI

z dnia 2016 r.

**w sprawie zezwolenia na czynności podlegające zakazom obowiązującym w stosunku
do bobra europejskiego (*Castor fiber*) na terenie obwodów łowieckich Zarządu Okręgowego
Polskiego Związku Łowieckiego w Łodzi**

Na podstawie art. 56 a ust 1 i ust. 2 pkt 2 ustawy z dnia 16 kwietnia 2004 r. o ochronie przyrody (Dz. U. z 2015 r., poz. 1651 ze zm.¹) zarządza się, co następuje:

§ 1

1. Zezwala się na okres trzech lat na czynności podlegające zakazom w stosunku do bobra europejskiego (*Castor fiber*) polegające na:
 - a) umyślnym płoszeniu i niepokojeniu;
 - b) umyślnym zabiciu 20 osobników;- zwanych dalej „czynnościami”, na terenie obwodów łowieckich Zarządu Okręgowego Polskiego Związku Łowieckiego w Łodzi położonych w powiatach łódzkim wschodnim i pabianickim w województwie łódzkim.
2. Zezwala się bezterminowo na następujące czynności podlegające zakazom w stosunku do bobra europejskiego (*Castor fiber*):
 - a) przetrzymywanie i posiadanie okazów;
 - b) zbywanie, oferowanie do sprzedaży, wymianę, darowiznę;
 - c) wywóz poza granice kraju okazów gatunku.
3. Osoby, o których mowa w § 4 ust. 3, muszą posiadać wiedzę z zakresu ochrony gatunkowej bobra europejskiego i zasad postępowania przy ograniczaniu liczebności populacji bobrów.

§ 2

1. Zezwolenie, o którym mowa w § 1 ust. 1, dotyczy miejsc, w których bobry powodują znaczne szkody poprzez podtapianie gruntów oraz niszczenie płodów i upraw rolnych, infrastruktury technicznej i innych rodzajów mienia.
2. Czynności, o których mowa w § 1 ust. 1, są możliwe przez całą dobę od 1 października do 28 lutego.
3. Opis czynności, wraz ze wskazaniem dozwolonych metod lub sposobów wykonania czynności, określa załącznik nr 1 do zarządzenia.
4. Warunki realizacji wynikające z potrzeb ochrony populacji bobra europejskiego i jego siedlisk, określa załącznik nr 2 do zarządzenia.

¹ Zmiany tekstu jednolitego wymienionej ustawy zostały ogłoszone w Dz. U. z 2015 r. poz. 1651, 1688, 1936, z 2016 r. poz.422

§ 3

1. Opis granic obszarów wykonywania czynności, o których mowa w § 1 ust. 1, określa załącznik nr 3 do zarządzenia.
2. Położenie i przebieg granic obszarów wykonywania czynności, o których mowa w § 1 ust. 1, określa mapa stanowiąca załącznik nr 4 do zarządzenia.

§ 4

1. Podmiotem odpowiedzialnym za wykonanie zarządzenia i czynności, o których mowa w § 1, jest Zarząd Okręgowy Polskiego Związku Łowieckiego w Łodzi.
2. Podmiot, o którym mowa w ust. 1, wydaje upoważnienie kołu łowieckiemu właściwemu do dokonania odstrzału bobrów na dzierzawionych obwodach łowieckich.
3. Koło łowieckie upoważnia myśliwych do dokonania odstrzału liczby bobrów określonej przez Zarząd Okręgowy Polskiego Związku Łowieckiego w Łodzi.
4. Odstrzelone bobry stanowią własność myśliwego, dokonującego odstrzału jako częściowa rekompensata kosztów pozyskania.
5. Łowczy Okręgowy Polskiego Związku Łowieckiego w Łodzi prowadzi, aktualizowany na bieżąco, rejestr odstrzelonych osobników bobrów, zawierający numer obwodu łowieckiego, numer upoważnienia i dane osobowe myśliwego, datę oraz liczbę odstrzelonych i pozyskanych bobrów, możliwie najdokładniejsze lokalizacje miejsc eliminacji poszczególnych osobników, a także miejsca przetrzymywania odstrzelonych okazów, oraz informacje o obrocie nimi.

§ 5

1. W terminie do dnia 15 stycznia każdego roku następującego po wejściu w życie niniejszego zarządzenia, Zarząd Okręgowy Polskiego Związku Łowieckiego w Łodzi obowiązany jest do złożenia Regionalnemu Dyrektorowi Ochrony Środowiska w Łodzi sprawozdania z wykonywanych czynności.
2. Sprawozdanie, o którym mowa w ust. 1, powinno zawierać kopię rejestru, o którym mowa w § 4 ust. 5.
3. Regionalny Dyrektor Ochrony Środowiska w Łodzi dokonuje kontroli spełnienia warunków określonych w wydanym zarządzeniu.

§ 6

Zarządzenie wchodzi w życie po upływie 14 dni od ogłoszenia.

Załącznik nr 1
do zarządzenia
Regionalnego Dyrektora Ochrony Środowiska w Łodzi
z dnia

Zarząd Okręgowy PZŁ w Łodzi

Opis czynności, wraz ze wskazaniem dozwolonych metod i sposobów wykonania

Lp.	Czynności	Metoda lub sposób wykonania
1.	Umyślne płoszenie lub niepokojenie	Z wykorzystaniem psów myśliwskich. Z wykorzystywaniem wystrzałów z broni myśliwskiej.
2.	Umyślne zabijanie	Przez odstrzał z broni myśliwskiej. Dopuszcza się wykorzystanie psów myśliwskich do przynoszenia odstrzelonych bobrów.
3.	Przechowywanie i posiadanie okazów	Miejsce przechowywania okazów gatunku zgodne z rejestrem prowadzonym przez Łowczego Okręgowego Polskiego Związku Łowieckiego w Łodzi.
4.	Zbywanie, oferowanie do sprzedaży, wymiana, darowizna	Zgłoszenie wykonania czynności do rejestru prowadzonego przez Łowczego Okręgowego Polskiego Związku Łowieckiego w Łodzi.
5.	Wywóz poza granice kraju okazów	Zgłoszenie wykonania czynności do rejestru prowadzonego przez Łowczego Okręgowego Polskiego Związku Łowieckiego w Łodzi.

Załącznik nr 2
do zarządzenia
Regionalnego Dyrektora Ochrony Środowiska w Łodzi
z dnia

Zarząd Okręgowy PZŁ w Łodzi

Warunki realizacji wynikające z potrzeb ochrony populacji bobra i jego siedlisk

Lp.	Czynności	Warunki realizacji
1.	Umyślne płoszenie lub niepokojenie	<p>W trakcie wykonywania czynności nie mogą być stosowane materiały wybuchowe oraz gazy i dymy.</p> <p>Nie mogą być stosowane trucizny lub przynęty zatrute albo zawierające środki usypiające.</p>
2.	Umyślne zabijanie	<p>Odstrzał powinien być wykonany z zachowaniem zasad bezpieczeństwa obowiązujących przy posługiwaniu się bronią myśliwską.</p> <p>Odstrzału może dokonać osoba uprawniona do posiadania broni myśliwskiej. Strzału nie można wykonać w kierunku osad i dróg publicznych. Osoba dokonująca czynności przed strzałem musi osobiście rozpoznać cel i teren na linii strzału.</p> <p>Liczba odstrzelonych bobrów na całym obszarze i w czasie obowiązywania zezwolenia nie może przekroczyć 20 osobników. W pierwszym roku obowiązywania zezwolenia dopuszcza się odstrzał 5 osobników, w drugim 10, a w trzecim 5 osobników. Działania powinny być ukierunkowane na redukcję całych stanowisk, a nie pojedynczych osobników.</p>
3.	Przechowywanie i posiadanie okazów	<p>Tusze nie wykorzystane zostaną przekazane uprawnionym podmiotom do utylizacji.</p>
4.	Zbywanie, oferowanie do sprzedaży, wymiana, darowizna	<p>Zgłoszenie wykonania czynności do rejestru prowadzonego przez Łowczego Okręgowego Polskiego Związku Łowieckiego w Łodzi.</p>
5.	Wywóz poza granice kraju okazów	<p>Zgłoszenie wykonania czynności do rejestru prowadzonego przez Łowczego Okręgowego Polskiego Związku Łowieckiego w Łodzi.</p>

Załącznik nr 3

do Zarządzenia

Regionalnego Dyrektora Ochrony Środowiska w Łodzi

z dnia

Zarząd Okręgowy PZŁ w Łodzi

Opis granic obszaru wykonywania czynności

Granice obszaru wykonania czynności opisano w postaci współrzędnych punktów załamania granicy w układzie współrzędnych płaskich prostokątnych PL-1992

Arkusze	Numer punktu załamania	y	x
1	1	543534,52	442820,78
1	2	543606,77	442658,30
1	3	543678,56	442662,97
1	4	543769,98	442601,02
1	5	543885,97	442629,79
1	6	543987,13	442669,04
1	7	544128,41	442503,34
1	8	544217,36	442436,19
1	9	544323,75	442454,51
1	10	544400,50	442476,31
1	11	544562,70	442499,85
1	12	544679,56	442508,58
1	13	544685,67	442461,48
1	14	544620,26	442445,79
1	15	544396,14	442409,16
1	16	544274,92	442383,00
1	17	544181,60	442345,50
1	18	544131,02	442391,72
1	19	544035,09	442392,59
1	20	544007,19	442402,18
1	21	543904,28	442422,24
1	22	543821,43	442418,75
1	23	543822,31	442372,53
1	24	543779,57	442375,15
1	25	543767,37	442426,60
1	26	543752,54	442495,49
1	27	543752,54	442523,40
1	28	543533,22	442609,45
1	29	543505,58	442537,46
1	30	543446,44	442594,91
1	31	543476,10	442645,21
1	32	543461,19	442810,37
1	33	543534,52	442820,78
2	1	543120,93	419393,39
2	2	543358,18	419238,95
2	3	543786,15	419065,90

2	4	544340,65	418706,78
2	5	544378,80	418561,64
2	6	544380,66	418469,53
2	7	544091,31	418361,61
2	8	543701,48	418609,09
2	9	543570,30	418675,14
2	10	543585,19	418715,15
2	11	543535,88	418763,53
2	12	543550,76	418790,51
2	13	543390,74	418930,07
2	14	543266,07	419001,71
2	15	543329,34	419104,98
2	16	543263,28	419138,47
2	17	543226,99	419190,57
2	18	543196,29	419210,11
2	19	543161,87	419195,22
2	20	543079,07	419190,57
2	21	543094,88	419233,37
2	22	543090,23	419283,61
2	23	543120,93	419393,39
3	1	529908,98	451890,76
3	2	529901,98	451797,07
3	3	529893,22	451627,20
3	4	529877,46	451438,94
3	5	530310,89	451268,19
3	6	530304,76	451240,17
3	7	530415,09	451170,12
3	8	530383,57	451085,18
3	9	530282,00	451163,99
3	10	530239,97	451163,99
3	11	530059,59	451141,22
3	12	530001,80	451181,50
3	13	529979,03	451256,81
3	14	529896,72	451248,05
3	15	529771,51	451432,81
3	16	529718,09	451581,66
3	17	529724,22	451679,73
3	18	529712,84	451780,43
3	19	529723,35	451915,28
3	20	529830,17	451918,78
3	21	529908,98	451890,76
4	1	515538,02	428447,28
4	2	515619,73	428438,07
4	3	515811,94	428369,59
4	4	516053,64	428305,71
4	5	516076,08	428375,34
4	6	516132,48	428371,32
4	7	516252,75	428424,83
4	8	516275,19	428406,99
4	9	516352,31	428523,81
4	10	516416,76	428487,56

4	11	516458,77	428519,79
4	12	516501,93	428573,88
4	13	516556,02	428636,61
4	14	516592,85	428627,40
4	15	516585,37	428609,56
4	16	516538,76	428522,09
4	17	516435,75	428438,64
4	18	516408,13	428374,77
4	19	516313,75	428337,94
4	20	516282,68	428313,77
4	21	516198,66	428259,10
4	22	516245,27	428151,49
4	23	516283,83	428078,98
4	24	516381,66	428004,74
4	25	516413,31	427912,67
4	26	516448,99	427883,89
4	27	516455,32	427748,66
4	28	516431,72	427580,62
4	29	516397,77	427588,10
4	30	516315,48	427593,86
4	31	516267,14	427480,49
4	32	516190,02	427482,21
4	33	516142,84	427526,53
4	34	516154,92	427578,89
4	35	516207,86	427623,78
4	36	516260,23	427659,46
4	37	516319,51	427756,71
4	38	516286,70	427830,37
4	39	516192,90	427902,31
4	40	516202,69	428035,24
4	41	516106,58	428218,82
4	42	516043,28	428197,52
4	43	516034,07	428112,35
4	44	516003,00	428111,20
4	45	515965,02	428128,47
4	46	515947,75	428179,11
4	47	515845,32	428181,41
4	48	515824,60	428203,28
4	49	515796,98	428127,32
4	50	515756,70	428139,98
4	51	515771,66	428234,35
4	52	515677,28	428242,41
4	53	515670,38	428199,83
4	54	515597,87	428203,28
4	55	515616,28	428324,13
4	56	515528,81	428397,79
4	57	515519,60	428413,90
4	58	515538,02	428447,28

Załącznik nr 4 do Zarządzenia Regionalnego Dyrektora Ochrony Środowiska w Łodzi

Zarząd Okręgowy PZŁ w Łodzi

Arkusz 1



Legenda

- Położenie i przebieg granic obszarów wykonywania czynności
- Obwody łowieckie



Układ współrzędnych płaskich prostokątnych PL-1992 | Przygotowanie mapy: Regionalna Dyrekcja Ochrony Środowiska w Łodzi | Dane topograficzne: © autorzy OpenStreetMap
Ortofotomapa: Główny Urząd Geodezji i Kartografii | Obwody łowieckie: Urząd Marszałkowski Województwa Łódzkiego (usługa przeglądarki, dostęp 30.09.2016)



Załącznik nr 4 do Zarządzenia Regionalnego Dyrektora Ochrony Środowiska w Łodzi

Zarząd Okręgowy PZŁ w Łodzi

Arkusz 2

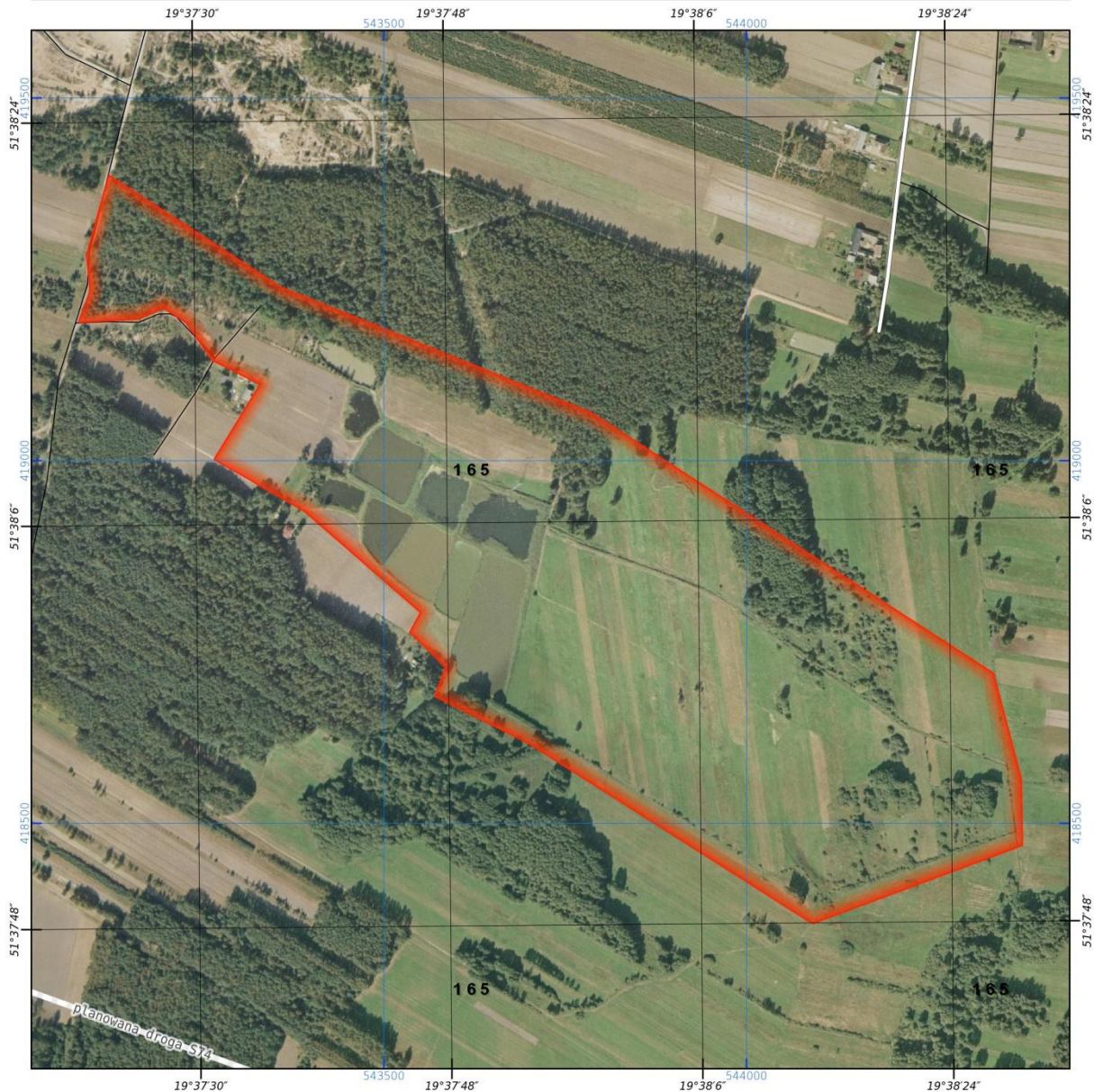


Legenda

- Położenie i przebieg granic obszarów wykonywania czynności
- Obwody łowieckie



Układ współrzędnych płaskich prostokątnych PL-1992 | Przygotowanie mapy: Regionalna Dyrekcja Ochrony Środowiska w Łodzi | Dane topograficzne: © autorzy OpenStreetMap
Ortofotomapa: Główny Urząd Geodezji i Kartografii | Obwody łowieckie: Urząd Marszałkowski Województwa Łódzkiego (usługa przeglądarki, dostęp 30.09.2016)



Załącznik nr 4 do Zarządzenia Regionalnego Dyrektora Ochrony Środowiska w Łodzi

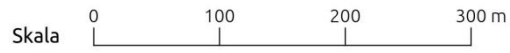
Zarząd Okręgowy PZŁ w Łodzi

Arkusze 3



Legenda

- Położenie i przebieg granic obszarów wykonywania czynności
- Obwody towieckie



Układ współrzędnych płaskich prostokątnych PL-1992 | Przygotowanie mapy: Regionalna Dyrekcja Ochrony Środowiska w Łodzi | Dane topograficzne: © autorzy OpenStreetMap
Ortofotomapa: Główny Urząd Geodezji i Kartografii | Obwody towieckie: Urząd Marszałkowski Województwa Łódzkiego (usługa przeglądania, dostęp 30.09.2016)




Załącznik nr 4 do Zarządzenia Regionalnego Dyrektora Ochrony Środowiska w Łodzi

Zarząd Okręgowy PZŁ w Łodzi

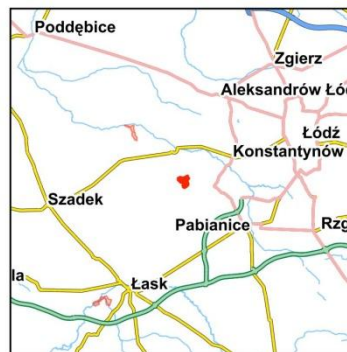
Arkusze 4



Legenda

 Położenie i przebieg granic obszarów wykonywania czynności

 Obwody łowieckie



Układ współrzędnych płaskich prostokątnych PL-1992 | Przygotowanie mapy: Regionalna Dyrekcja Ochrony Środowiska w Łodzi | Dane topograficzne: © autorzy OpenStreetMap
Ortofotomapa: Główny Urząd Geodezji i Kartografii | Obwody łowieckie: Urząd Marszałkowski Województwa Łódzkiego (usługa przeglądana, dostęp 30.09.2016)



Uzasadnienie

Zarządzenie Regionalnego Dyrektora Ochrony Środowiska w Łodzi w sprawie zezwolenia na czynności podlegające zakazom obowiązujące w stosunku do bobra europejskiego (*Castor fiber*) na terenie obwodów łowieckich Zarządu Okręgowego Polskiego Związku Łowieckiego w Łodzi, wykonuje delegację zawartą w art. 56a ustawy z dnia 16 kwietnia 2004 roku o ochronie przyrody (Dz. U. z 2015 r., poz. 1651 ze zm.). Przepis ten stanowi, że regionalny dyrektor ochrony środowiska może zezwolić na obszarze swojego działania, na czas określony, nie dłuższy niż 5 lat, w drodze aktu prawa miejscowego w formie zarządzenia, m.in. w stosunku do bobra europejskiego, na czynności podlegające zakazom określonym w art. 52 ust. 1 powyższej ustawy oraz wymienionym w rozporządzeniu ministra Środowiska z dnia 6 października 2014 r. w sprawie ochrony gatunkowej zwierząt (Dz. U. z 2014 r., poz. 1348).

Porozumieniem, zawartym w dniu 19 lipca 2016 roku pomiędzy Generalnym Dyrektorem Ochrony Środowiska a Przewodniczącym Zarządu Głównego Polskiego Związku Łowieckiego, wprowadzona została do stosowania instrukcja określająca reguły postępowania przy ograniczaniu liczebności populacji bobra europejskiego *Castor fiber*. Instrukcja ta jest dokumentem pomocniczym, określającym zasady współpracy struktur Polskiego Związku Łowieckiego z regionalnymi dyrekcjami ochrony środowiska, w celu kontroli populacji bobra europejskiego na terenach obwodów łowieckich, dzierzawionych przez koła łowieckie.

Bóbr europejski, zgodnie z rozporządzeniem Ministra Środowiska z dnia 6 października 2014 r. w sprawie ochrony gatunkowej zwierząt (Dz.U. z 2014 r., poz. 1348), jest gatunkiem objętym częściową ochroną prawną.

Bobry wywierają ogromny wpływ na środowisko w którym bytują. Działalność bobrów obok pozytywnych efektów w postaci przywracania właściwych stosunków wodnych oraz zwiększania różnorodności biologicznej poprzez tworzenie nowych, wilgotnych siedlisk, przyczynia się do powstawania coraz większych strat w gospodarce człowieka. Każdego roku za straty powodowane przez bobry Skarb Państwa wypłaca znaczne odszkodowania.

Obszarem szczególnie narażonym na szkodliwą działalność bobrów są stawy rybne, gdzie zwierzęta te znajdują dogodne warunki siedliskowe. Stała obecność wody oraz bazy żerowej w postaci drzew i krzewów są podstawowymi czynnikami warunkującymi obecność bobrów na terenach stawów rybnych. Często z uwagi na znaczne powierzchnie obiektów stawowych oraz małą aktywność ludzi, miejsca te tworzą doskonałe warunki dla funkcjonowania populacji bobrów. Wyrządzane szkody dotyczą najczęściej grobli stawów gdzie bobry kopią nory, które wielokrotnie tworzą rozległe korytarze stanowiące miejsca odpoczynku, rozrodu i zimowania. Uszkodzone w opisany sposób groble uniemożliwiają prowadzenie gospodarki rybackiej bez konieczności ich naprawy. Wymaga to wykorzystania znacznych mas ziemnych, użycia specjalistycznego sprzętu do napraw urządzeń wodnych, co generuje wysokie koszty odtworzenia i bezpośrednio przekłada się na wysokość przyznawanych odszkodowań.

Zgodnie z danymi będącymi w posiadaniu Regionalnej Dyrekcji Ochrony Środowiska w Łodzi wartość wypłacanych odszkodowań za szkody powodowane przez bobry jest bardzo wysoka i każdego roku wzrasta. W 2010 roku za szkody wyrządzone przez bobry na terenie

województwa łódzkiego wypłacone zostały odszkodowania na kwotę 418 tys. zł, w 2011 roku – 857 tys. zł, w 2012 r. – 925 tys. zł, w 2013 r. – 965 tys. zł, w 2014 r. – 1 214 tys. zł, a w 2015 r. – 1 322 tys. zł.

Celem wydania niniejszego zarządzenia jest przede wszystkim ograniczenie szkód wyrządzanych przez omawiany gatunek. Umożliwienie wykonywania czynności zakazanych w stosunku do omawianego gatunku przyczyni się do ograniczenia szkód bobrowych na stawach rybnych. Wykonanie tych czynności przyczyni się również do ograniczenia sytuacji konfliktowych na linii gospodarka człowieka, a działalność bobrów.

Bóbr europejski wykazuje bardzo silny wzrost populacji. Według danych GUS w roku 2000 na terenie Polski populacja bobra wynosiła 24,4 tys. osobników, 68,9 tys. osobników w 2010 r., a w 2014 r. już 100,2 tys. osobników. Według danych GUS, Ministerstwa Środowiska i GDOŚ liczebność bobra na terenie województwa łódzkiego wynosiła w 2006 roku – 450 osobników, a w 2010 roku już 1500 osobników. Natomiast według opracowania „*Inwentaryzacja stanowisk bobra europejskiego Castor fiber na obszarze Polski*”, wykonanego na zlecenie Generalnej Dyrekcji Ochrony Środowiska przez EMPEKO S.A., populacja bobra (na podstawie uzyskanych ankiet) na terenie województwa łódzkiego wynosi 655 osobników.

W opracowaniach dotyczących przedmiotowego gatunku podaje się teoretyczną wielkość populacji bobra europejskiego w Polsce, zapewniającą jego zachowanie we właściwym stanie ochrony, z podziałem na województwa. Wielkość krajowej populacji, stanowiąca optymalną ilość rodzin gwarantującą ciągłość reprodukcyjną populacji może wynosić 3529 stanowisk bobrowych, a w województwie łódzkim 70 stanowisk. Przyjmując, że w Polsce średnia liczebność stanowiska bobrów wynosi około 3,7 osobników, szacunkową wielkość populacji w województwie łódzkim zapewniającą jej stabilność i zachowanie we właściwym stanie ochrony można określić na ok. 259 osobników. Celem określenia przybliżonej liczebności bobrów w miejscach, na bazie ogólnie przyjętych danych dotyczących ekologii bobra europejskiego, założono iż jedna rodzina tych zwierząt może zajmować od 1 – 3 km linii brzegowej cieków (średnio 2 km). Biorąc powyższe pod uwagę i warunki lokalne na terenie powiatów łódzkiego wschodniego i pabianickiego, uznano, że liczba 20 osobników przeznaczonych do odstrzału w ciągu 3 lat, nie będzie miała wpływu na stabilność lokalnej populacji bobra europejskiego na ww. terenie. Mając na uwadze zachowanie właściwego stanu populacji wprowadzono dopuszczalny limit odstrzału w każdym roku obowiązywania zarządzenia. W celu uniknięcia rozproszenia się lokalnej populacji czynności powinny być ukierunkowane na redukcję całych stanowisk, a nie pojedynczych osobników we wskazanych lokalizacjach.

Z uwagi na biologię bobrów, ich ochronę jak również względy humanitarne w zarządzeniu wprowadzono ograniczenie dla czynności polegającej na zabijaniu i pozyskiwaniu bobrów, na co zezwolono w myśl obowiązujących w tym zakresie przepisów od 1 października do końca lutego.

Obiekt stawowy w miejscowości Stare Skoszewy, którego dotyczy niniejsze zarządzenie położony jest częściowo na terenie Parku Krajobrazowego Wzniesień Łódzkich ustanowionego rozporządzeniem z dnia 31 grudnia 1996 r. Wojewody Łódzkiego Dz. Urz. Woj. Łódzkiego z 1996 r. Nr 27, poz. 163) i Wojewody Skierniewickiego (Dz. Urz. Woj. Skierniewickiego z 1996 r. Nr 33, poz. 238) w sprawie utworzenia Parku

Krajobrazowego Wzniesień Łódzkich, Uchwała NR LV/1545/10 Sejmiku Województwa Łódzkiego z dnia 27 kwietnia 2010 r. w sprawie dostosowania formy prawnej Parku Krajobrazowego Wzniesień Łódzkich (Dz. Urz. Woj. Łódzkiego Nr 165, poz. 1359)

Na terenie ww. obszarowej formy ochrony przyrody zakazuje się umyślnego zabijania dziko występujących zwierząt, niszczenia ich nor, legowisk, innych schronień i miejsc rozrodu oraz tarlisk i złożonej ikry. Jednakże wyjątek dotyczy amatorskiego połowu ryb oraz wykonywania czynności w ramach racjonalnej gospodarki rolnej, leśnej, rybackiej i łowieckiej. W związku z derogacją dla racjonalnej gospodarki rybackiej, wskazane w niniejszym akcie prawnym czynności nie kolidują z ww. regulacjami prawnymi.

Projekt zarządzenia uwzględnia regulacje określone w art. 56 a ust. 2 ustawy o ochronie przyrody. Zezwolenie na czynności podlegające zakazom w stosunku do bobra europejskiego podyktowane są brakiem rozwiązań alternatywnych oraz wynikają z konieczności ograniczania poważnych szkód w odniesieniu m.in. do upraw, wody, lasów i innych rodzajów mienia. Działania ujęte w zarządzeniu nie będą szkodliwe dla zachowania we właściwym stanie ochrony bobra europejskiego w województwie łódzkim, co wyżej wykazano.

Podmiotem odpowiedzialnym za wykonanie zarządzenia i czynności, o których mowa w zarządzeniu jest Zarząd Okręgowy PZŁ w Łodzi, który wydaje upoważnienie właściwemu kołu łowieckiemu do dokonania odstrzału na dzierzawionych obwodach łowieckich.

Projekt niniejszego aktu prawnego poddany został konsultacjom społecznym w celu zapewnienia możliwości wypowiedzenia się w zakresie przedmiotu regulowanego zarządzeniem. Na wniesienie uwag i wniosków do projektu zarządzenia wyznaczono okres 5 dni.

Projekt przedmiotowego zarządzenia został zaopiniowany przez Regionalną Radę Ochrony Przyrody w Łodzi na posiedzeniu w dniu 5 października 2016 r.

Projekt niniejszego zarządzenia uzyskał uzgodnienie Wojewody Łódzkiego – pismo znak:.... z dnia 2016 r.

Wejście w życie niniejszego zarządzenia nie spowoduje dodatkowych obciążeń dla budżetu Państwa, może natomiast wpłynąć korzystnie, m.in. poprzez zmniejszenie wysokości nakładów na utrzymanie, remonty i zabezpieczenie urządzeń wodnych oraz na wielkość wypłacanych przez Skarb Państwa odszkodowań za szkody wyrządzone przez bobry na terenach, których dotyczy zarządzenie.