



DZIENNIK URZĘDOWY

WOJEWÓDZTWA ŁÓDZKIEGO

Łódź, dnia 6 lipca 2016 r.

Poz. 2876

ZARZĄDZENIE
REGIONALNEGO DYREKTORA OCHRONY ŚRODOWISKA W ŁODZI
I REGIONALNEGO DYREKTORA OCHRONY ŚRODOWISKA W WARSZAWIE

z dnia 1 lipca 2016 r.

zmieniające zarządzenie w sprawie ustanowienia planu zadań ochronnych dla obszaru Natura 2000
Doliny Przysowy i Słudwi PLB100003

Na podstawie art. 28 ust. 8 ustawy z dnia 16 kwietnia 2004 r. o ochronie przyrody (Dz. U. z 2015 r. poz. 1651, 1936, 2171 oraz z 2016 r. poz. 422) zarządza się, co następuje:

§ 1. W zarządzeniu Regionalnego Dyrektora Ochrony Środowiska w Łodzi i Regionalnego Dyrektora Ochrony Środowiska w Warszawie z dnia 26 sierpnia 2013 r. w sprawie ustanowienia planu zadań ochronnych dla obszaru Natura 2000 Doliny Przysowy i Słudwi PLB100003 (Dz. Urz. Woj. Łódzkiego poz. 4131 i Dz. Urz. Woj. Mazowieckiego poz. 9410) wprowadza się następujące zmiany:

- 1) w załączniku nr 3 Lp. 2, 3, 4 i 10 otrzymują brzmienie określone w załączniku nr 1 do niniejszego zarządzenia oraz dodaje się Lp. 11 i 12 w brzmieniu określonym w załączniku nr 1 do niniejszego zarządzenia;
- 2) załącznik nr 4 otrzymuje brzmienie określone w załączniku nr 2 do niniejszego zarządzenia;
- 3) załącznik nr 5 otrzymuje brzmienie określone w załączniku nr 3 do niniejszego zarządzenia;
- 4) załącznik nr 6 otrzymuje brzmienie określone w załączniku nr 4 do niniejszego zarządzenia.

§ 2. Zarządzenie wchodzi w życie po upływie 14 dni od dnia ogłoszenia.

Regionalny Dyrektor
Ochrony Środowiska w Łodzi
Kazimierz Perek

Regionalny Dyrektor
Ochrony Środowiska w Warszawie
Arkadiusz Siembida

Załącznik nr 1

do zarządzenia

Regionalnego Dyrektora Ochrony Środowiska w Łodzi

i Regionalnego Dyrektora Ochrony Środowiska

w Warszawie

z dnia 1 lipca 2016 r.

**IDENTYFIKACJA ISTNIEJĄCYCH I POTENCJALNYCH ZAGROZEŃ DLA ZACHOWANIA
WŁAŚCIWEGO STANU OCHRONY GATUNKÓW PTAKÓW I ICH SIEDLISK
BĘDĄCYCH PRZEDMIOTAMI OCHRONY**

Lp.	Przedmiot ochrony	Zagrożenia		Opis zagrożenia
		Istniejące	Potencjalne	
2.	A041 gęś białoczelna <i>Anser albifrons</i> A039 gęś zbożowa <i>Anser fabalis</i> A043 gęgawa <i>Anser anser</i> A122 derkacz <i>Crex crex</i> A156 rycyk <i>Limosa limosa</i> A162 krwawodziób <i>Tringa totanus</i>	J02 Spowodowane przez człowieka zmiany stosunków wodnych	X Brak zagrożeń i nacisków	Zjawisko to wiąże się z charakterem dolin Słudwi i Przysowy. Koryta rzek są uregulowane i dość głębokie co przyczynia się do szybszego spływu powierzchniowego wód w okresie wiosennym oraz osłabienia walorów żerowiskowych dla gęsi. Zarówno rzeki jak i rowy są w miarę regularnie czyszczone. Z drugiej strony zagrożeniem jest również zabagnienie terenu i związane z tym zarzucenie gospodarowania np. koszenia łąk, co przyczyniłoby się do zarastania siedlisk dogodnych dla migrujących gęsi. Zarastanie łąk powoduje również ubytek siedlisk dla derkacza, rycyka i krwawodzioba.
3.	A041 gęś białoczelna <i>Anser albifrons</i> A039 gęś zbożowa <i>Anser fabalis</i> A043 gęgawa <i>Anser anser</i> A140 siewka złota <i>Pluvialis apricaria</i> A122 derkacz <i>Crex crex</i> A156 rycyk <i>Limosa limosa</i> A162 krwawodziób <i>Tringa totanus</i>	X Brak zagrożeń i nacisków	A02 Zmiany sposobu uprawy (zmiana zagospodarowania gruntów)	Obecny sposób zagospodarowania gruntów w obrębie doliny, jak i w bezpośrednim sąsiedztwie, jest właściwy. Na terenie obszaru stwierdzono pojedyncze przypadki przekształcania łąk w grunty orne. Zjawisko to w niewielkim natężeniu nie ma negatywnego wpływu na gęsi, gdyż żerują one równie chętnie na polach jak i na łąkach. Groźniejsze mogą być natomiast próby zmiany przeznaczenia gruntów w obrębie doliny, zwłaszcza lokalizacja zabudowy inwestycyjnej (w szczególności fermy, kurniki, składowiska) w obrębie samej doliny rzeki. Przekształcanie łąk na grunty orne lub ich zalesianie jest także zagrożeniem dla derkacza, rycyka i krwawodzioba, powoduje to bowiem zanikanie dogodnych siedlisk lęgowych dla tych gatunków.

4.	<p>A041 gęś białoczarna <i>Anser albifrons</i></p> <p>A039 gęś zbożowa <i>Anser fabalis</i></p> <p>A043 gęgawa <i>Anser anser</i></p> <p>A140 siewka złota <i>Pluvialis apricaria</i></p> <p>A122 derkacz <i>Crex crex</i></p> <p>A156 rycyk <i>Limosa limosa</i></p> <p>A162 krwawodziób <i>Tringa totanus</i></p>	X Brak zagrożeń i nacisków	A03.03 zaniechanie/brak koszenia	Zagrozenie, które może być istotne w momencie zarzucenia koszenia łąk. Aktualnie większość łąk jest prawidłowo użytkowana (koszona), ale potencjalne zmiany ekonomiczne w rolnictwie mogą spowodować powstanie tego rodzaju zagrożenia.
10	<p>A122 derkacz <i>Crex crex</i></p> <p>A156 rycyk <i>Limosa limosa</i></p> <p>A162 krwawodziób <i>Tringa totanus</i></p>	A03 Koszenie/ ścinanie trawy	X Brak zagrożeń i nacisków	Zbyt wczesny termin koszenia łąk (w okresie rozrodu gatunków: derkacza, rycyka, krwawodzioba) przyczynia się do strat w łąkach.
11.	A272 podróżniczek <i>Luscinia svecica</i>	X Brak zagrożeń i nacisków	J03.01 Zmniejszenie lub utrata określonych cech siedliska	Brak struktury kępkowej zakrzewień i zarośli.
12.	<p>A041 gęś białoczarna <i>Anser albifrons</i></p> <p>A039 gęś zbożowa <i>Anser fabalis</i></p> <p>A043 gęgawa <i>Anser anser</i></p> <p>A081 błotniak stawowy <i>Circus aeruginosus</i></p> <p>A140 siewka złota <i>Pluvialis apricaria</i></p> <p>A122 derkacz <i>Crex crex</i></p>	X Brak zagrożeń i nacisków	CO3.03 Produkcja energii wiatrowej	Lokalizacja farm wiatrowych w obszarze Natura 2000 i jego sąsiedztwie.

A156 rycyk <i>Limosa limosa</i> A162 krwawodziób <i>Tringa totanus</i> A272 podróżniczek <i>Luscinia svecica</i>			
--	--	--	--

Kody gatunków i zagrożeń według *Instrukcji wypełniania Standardowego Formularza Danych obszaru Natura 2000, wersja 2012.1* (Generalna Dyrekcja Ochrony Środowiska 2012 r.).

Załącznik nr 2

do zarządzenia

Regionalnego Dyrektora Ochrony Środowiska w Łodzi

i Regionalnego Dyrektora Ochrony Środowiska

w Warszawie

z dnia 1 lipca 2016 r.

CELE DZIAŁAŃ OCHRONNYCH

Lp.	Przedmiot ochrony	Cele działań ochronnych
1.	A041 gęś białoczarna <i>Anser albifrons</i> A039 gęś zbożowa <i>Anser fabalis</i> A043 gęgawa <i>Anser anser</i> A140 siewka złota <i>Pluvialis apricaria</i> A122 derkacz <i>Crex crex</i> A156 rycyk <i>Limosa limosa</i> A162 krwawodziób <i>Tringa totanus</i>	Utrzymanie w granicach obszaru (aktualnej) struktury użytkowania gruntów rolnych (łąk i ról).
2.	A041 gęś białoczarna <i>Anser albifrons</i> A039 gęś zbożowa <i>Anser fabalis</i>	Utrzymanie właściwych stosunków wodnych. Niedopuszczenie do przesuszenia terenów łąkowych oraz do ich zabagnienia.

	<p>A043 gęgawa <i>Anser anser</i></p> <p>A122 derkacz <i>Crex crex</i></p> <p>A156 rycyk <i>Limosa limosa</i></p> <p>A162 krwawodziób <i>Tringa totanus</i></p>	
3.	<p>A272 podrózniczek <i>Luscinia svecica</i></p>	Utrzymanie populacji podrózniczka na poziomie około 15 par poprzez utrzymanie siedliska gatunku.
4.	<p>A197 rybitwa czarna <i>Chlidonias niger</i></p>	Utrzymanie populacji rybitwy na aktualnym poziomie liczebności około 40 par.
5.	<p>A122 derkacz <i>Crex crex</i></p> <p>A156 rycyk <i>Limosa limosa</i></p> <p>A162 krwawodziób <i>Tringa totanus</i></p>	<p>Poprawa stanu ochrony gatunków: derkacza, rycyka i krwawodzioba w kierunku stanu właściwego, w tym przejściowe osiągnięcie stanu niezadawalającego (U1), poprzez polepszenie warunków siedliskowych:</p> <ul style="list-style-type: none"> - zmiana sposobu użytkowania trwałych użytków zielonych na ekstensywny, - utrzymanie sposobu użytkowania, zahamowanie porzucania użytkowania i zarastania trwałych użytków zielonych.
6.	<p>A043 gęgawa <i>Anser anser</i></p> <p>A081 błotniak stawowy <i>Circus aeruginosus</i></p>	Utrzymanie aktualnego areału trzcinowisk na poziomie nie mniej niż 9 ha.

Załącznik nr 3
do zarządzenia
Regionalnego Dyrektora Ochrony Środowiska w Łodzi
i Regionalnego Dyrektora Ochrony Środowiska
w Warszawie
z dnia 1 lipca 2016 r.

**DZIAŁANIA OCHRONNE ZE WSKAZANIEM PODMIOTÓW
ODPOWIEDZIALNYCH ZA ICH WYKONANIE I OBSZARÓW ICH WDRAŻANIA**

Lp.	Przedmiot ochrony	Działania ochronne	Obszar wdrażania	Podmiot odpowiedzialny za wykonanie
Działania dotyczące ochrony czynnej gatunków ptaków oraz ich siedlisk, oraz związane z utrzymaniem lub modyfikacją metod gospodarowania				
1.	A041 gęś białoczelna <i>Anser albifrons</i> A039 gęś zbożowa <i>Anser fabalis</i> A043 gęgawa <i>Anser anser</i> A272 podrózniczek <i>Luscinia svecica</i> A140 siewka złota <i>Pluvialis apricaria</i> A122 derkacz <i>Crex crex</i> A081 błotniak stawowy <i>Circus aeruginosus</i> A197 rybitwa czarna <i>Chilodrias niger</i> A156 rycyk <i>Limosa limosa</i> A162 krwawodziób <i>Tringa totanus</i>	Przeprowadzenie szkoleń dotyczących zasad funkcjonowania sieci Natura 2000, warunków gospodarowania w obszarze Doliny Przysowy i Słudwi. Wykonywanie szkoleń z zakresu biologii, ekologii i sposobów ochrony wskazanych gatunków ptaków. Przedstawienie wyników aktualnego monitoringu ptaków wykonywanego w ramach planu zadań ochronnych. Szkolenia powinny odbywać się cyklicznie, co 3 lata, w okresie obowiązywania planu zadań ochronnych.	Wszystkie gminy w zasięgu obszaru na terenie województwa łódzkiego.	Organ sprawujący nadzór nad obszarem Natura 2000.
2.	A041 gęś białoczelna <i>Anser albifrons</i> A039 gęś zbożowa <i>Anser fabalis</i>	Działanie obligatoryjne Cały okres obowiązywania planu zadań ochronnych. Zachowanie siedlisk gatunków ptaków stanowiących przedmioty ochrony, położonych na trwałych użytkach zielonych, poprzez utrzymanie dotychczasowego użytkowania łąk i pastwisk - poprzez ich	W obrębie trwałych użytków zielonych obszaru Natura 2000.	Działania obligatoryjne Właściciel, posiadacz lub dzierżawca obszaru.

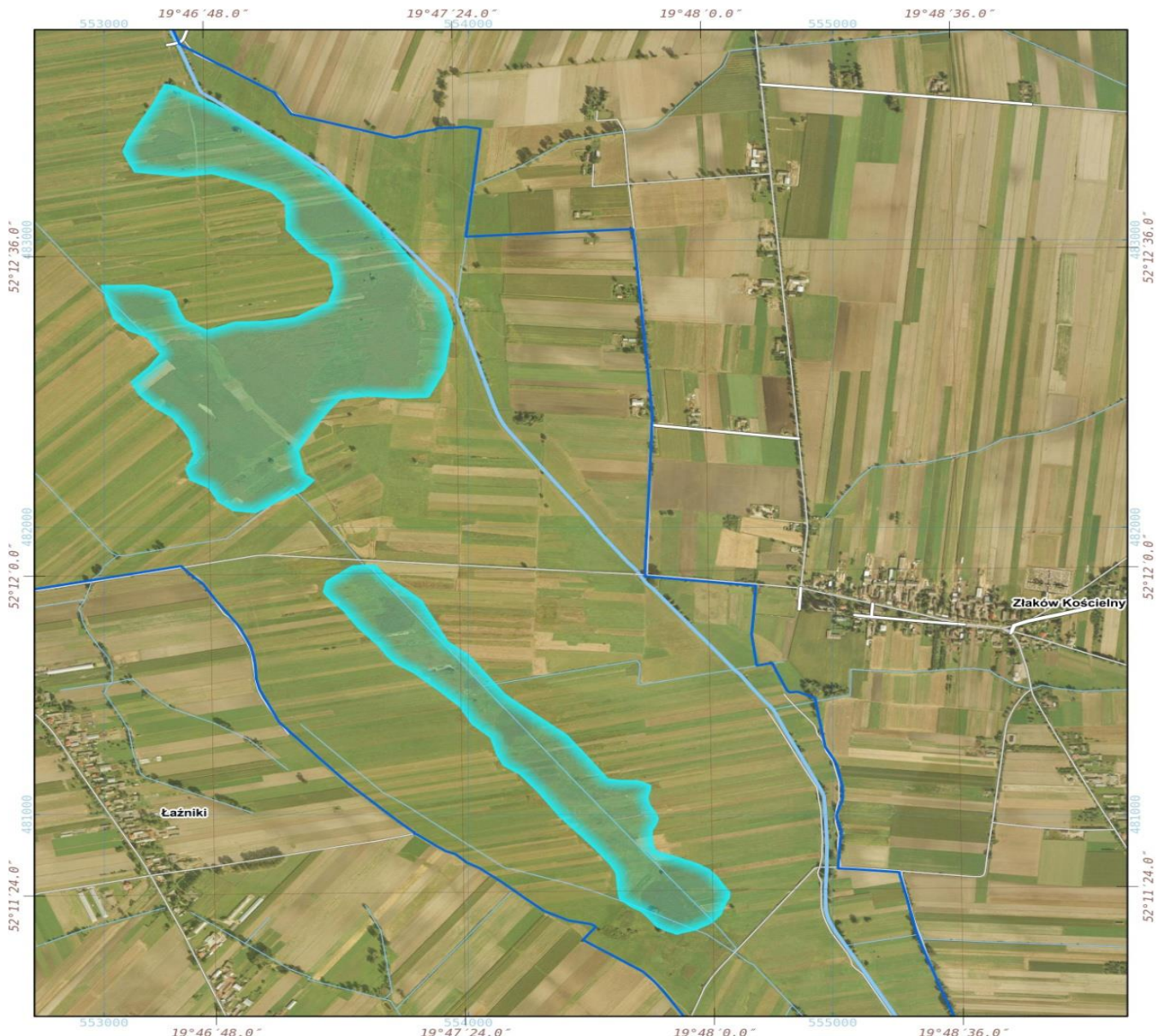
	A043 gęgawa <i>Anser anser</i> A122 derkacz <i>Crex crex</i> A156 rycyk <i>Limosa limosa</i> A162 krwawodziób <i>Tringa totanus</i>	wykaszenie bądź wypasanie. Działania fakultatywne Cały okres obowiązywania planu zadań ochronnych. Użytkowanie zgodnie z wymogami odpowiedniego pakietu rolno-środowiskowo-klimatycznego w ramach obowiązującego PROW, ukierunkowanego na ochronę siedlisk gatunków ptaków: derkacza, rycyka, krwawodzioba.		Działania fakultatywne Właściciel, posiadacz lub dzierżawca obszaru na podstawie porozumienia zawartego z organem sprawującym nadzór nad obszarem Natura 2000 albo na podstawie zobowiązania podjętego w związku z korzystaniem z programów wsparcia z tytułu obniżenia dochodowości.
3.	A043 gęgawa <i>Anser anser</i> A081 błotniak stawowy <i>Circus aeruginosus</i>	Wykaszenie trzcinowisk w celu ich odmłodzenia. Wycięte trzciny należy wywieźć poza teren objęty zabiegiem. Jednorazowo można wykosić maksymalnie połowę trzcinowiska na danej działce. Koszenie nie częściej niż co 3 lata w okresie wrzesień-luty.	Trzcinowiska w okolicach Złakowa Kościelnego.	Organ sprawujący nadzór nad obszarem w porozumieniu z właścicielem, dzierżawcą lub zarządcą terenu.
Działania dotyczące monitoringu stanu przedmiotów ochrony oraz realizacji celów działań ochronnych				
1	A041 gęś białoczelna <i>Anser albifrons</i> A039 gęś zbożowa <i>Anser fabalis</i> A043 gęgawa <i>Anser anser</i>	Kontrola całego terenu przewidzianego do monitoringu, dokonanie liczenia gęsi zgodnie z metodyką przyjętą w „Monitoringu ptaków wodno-błotnych w okresie wędrówek”. Monitoring co 3 lata.	Obszar Natura 2000.	Organ sprawujący nadzór nad obszarem Natura 2000.
2	A272 podrózniczek <i>Luscinia svecica</i>	Wykonanie kontroli liczebności podrózniczka, zgodnie z zaleceniami zamieszczonymi w „Monitoringu ptaków lęgowych”, GIOŚ 2015. Monitoring co 3 lata.	Obszar Natura 2000.	Organ sprawujący nadzór nad obszarem Natura 2000.
3	A140 siewka złota <i>Pluvialis apricaria</i>	Wykonanie kontroli liczebności siewki złotej w okresie wiosennym. Wykonać należy zgodnie z metodyką przyjętą w „Monitoringu ptaków wodnych w okresie wędrówek”. Monitoring co 3 lata.	Obszar Natura 2000.	Organ sprawujący nadzór nad obszarem Natura 2000.
4	A197 rybitwa czarna <i>Chlidonias niger</i>	Wykonanie pełnego liczenia gniazd rybitwy na terenie jeziora Szczawińskiego. Monitoring przeprowadzić zgodnie z zaleceniami zamieszczonymi w „Monitoringu ptaków lęgowych” GIOŚ 2009. Monitoring co 3 lata.	Jezioro Szczawińskie.	Organ sprawujący nadzór nad obszarem Natura 2000.
5	A043 gęgawa <i>Anser anser</i>	Określenie liczebności lęgowej gęgawy. Monitoring wykonywać co 3 lata zgodnie ze standardami metodyki opracowanej przez Głównego Inspektora Ochrony Środowiska (GIOŚ).	Obszar Natura 2000.	Organ sprawujący nadzór nad obszarem Natura 2000.
6	A122 derkacz <i>Crex crex</i>	Monitoring liczebności gatunków przeprowadzać zgodnie ze standardami metodyki opracowanej przez Głównego Inspektora Ochrony Środowiska. Monitoring co 3 lata.	Obszar Natura 2000.	Organ sprawujący nadzór nad obszarem Natura 2000.

	A156 rycyk <i>Limosa limosa</i> A162 krwawodziób <i>Tringa totanus</i>			
7	A081 błotniak stawowy <i>Circus aeruginosus</i>	Monitoring liczebności gatunku przeprowadzić zgodnie ze standardami metody opracowanej przez Głównego Inspektora Ochrony Środowiska. Monitoring co 3 lata.	Obszar Natura 2000.	Organ sprawujący nadzór nad obszarem Natura 2000.

Pierwsze liczenie należy przeprowadzić w ciągu 5 lat obowiązywania planu zadań ochronnych.



Załącznik nr 4
do zarządzenia
Regionalnego Dyrektora Ochrony Środowiska w Łodzi
i Regionalnego Dyrektora Ochrony Środowiska
w Warszawie
z dnia 1 lipca 2016 r.

MAPA DZIAŁAŃ OCHRONNYCH



Mapa działań ochronnych w obszarze Natura 2000 Doliny Przysowy i Studwi PLB100003

Legenda

-  Granice obszaru Natura 2000 Doliny Przysowy i Studwi
-  Obszary wykaszania trzcinowisk



Skala 0 500 1000 1500 m

Przygotowanie mapy: RDOŚ w Łodzi | Dane topograficzne: © autorzy OpenStreetMap | Ortofotomapa: CODGIK