



# DZIENNIK URZĘDOWY

## WOJEWÓDZTWA ŁÓDZKIEGO

---

Łódź, dnia 29 lutego 2016 r.

Poz. 963

**ZARZĄDZENIE**  
**REGIONALNEGO DYREKTORA OCHRONY ŚRODOWISKA W ŁODZI**  
**I REGIONALNEGO DYREKTORA OCHRONY ŚRODOWISKA W OPOLU**

z dnia 25 lutego 2016 r.

**zmieniające zarządzenie w sprawie ustanowienia planu zadań ochronnych dla obszaru**  
**Natura 2000 Załęczański Łuk Warty PLH100007**

Na podstawie art. 28 ust. 8 ustawy z dnia 16 kwietnia 2004 r. o ochronie przyrody (Dz. U. z 2015 r. poz. 1651 i poz. 1045 oraz z 2014 r. poz. 926) zarządza się, co następuje:

§ 1. W zarządzeniu Regionalnego Dyrektora Ochrony Środowiska w Łodzi i Regionalnego Dyrektora Ochrony Środowiska w Opolu z dnia 8 kwietnia 2014 r. w sprawie ustanowienia planu zadań ochronnych dla obszaru Natura 2000 Załęczański Łuk Warty PLH100007 (Dz. Urz. Woj. Łódzkiego poz. 1685) i (Dz. Urz. Woj. Opolskiego poz. 1072), zwanego dalej „obszarem Natura 2000” wprowadza się następujące zmiany:

- 1) załącznik nr 3 otrzymuje brzmienie określone w załączniku nr 1 do niniejszego zarządzenia;
- 2) załącznik nr 4 otrzymuje brzmienie określone w załączniku nr 2 do niniejszego zarządzenia;
- 3) załącznik nr 5 otrzymuje brzmienie określone w załączniku nr 3 do niniejszego zarządzenia;
- 4) załącznik nr 6 otrzymuje brzmienie określone w załączniku nr 4 do niniejszego zarządzenia.

§ 2. Zarządzenie wchodzi w życie po upływie 14 dni od dnia ogłoszenia.

Regionalny Dyrektor  
Ochrony Środowiska w Łodzi  
*Kazimierz Perek*

Regionalny Dyrektor  
Ochrony Środowiska w Opolu  
*Alicja Majewska*

**Załącznik nr 1**

do zarządzenia

Regionalnego Dyrektora Ochrony Środowiska w Łodzi  
i Regionalnego Dyrektora Ochrony Środowiska w Opolu  
z dnia 25 lutego 2016 r.**IDENTYFIKACJA ISTNIEJĄCYCH I POTENCJALNYCH ZAGROŻEŃ DLA ZACHOWANIA  
WŁAŚCIWEGO STANU OCHRONY SIEDLISK PRZYRODNICZYCH ORAZ GATUNKÓW ZWIERZĄT  
I ICH SIEDLISK BĘDĄCYCH PRZEDMIOTAMI OCHRONY**

Lp.	Przedmiot ochrony	Opis zagrożenia
1.	3150 Starorzecza i naturalne eutroficzne zbiorniki wodne ze zbiorowiskami z <i>Nympheion</i> , <i>Potamion</i>	Zagrożenia istniejące: K02.03 Eutrofizacja (naturalna). Zagrożenia dla starorzeczy wiążą się z naturalnymi procesami sukcesyjnymi, lodowaniem i eutrofizacją.  Zagrożenia potencjalne: J02.05 Modyfikowanie funkcjonowania wód – ogólnie. Potencjalne zagrożenia wiążą się ze zmianą reżimu hydrologicznego rzeki Warty. H01.05 Rozproszone zanieczyszczenie wód powierzchniowych z powodu działalności związanej z rolnictwem i leśnictwem. Zagrożenie potencjalne związane ze spływem zanieczyszczeń powierzchniowych z pól uprawnych i łąk.
2.	*91E0 Łęgi wierzbowe, topolowe, olszowe i jesionowe ( <i>Salicetum albo-fragilis</i> , <i>Populetum albae</i> , <i>Alnenion glutinoso-incanae</i> ) i olsy źródłiskowe	Zagrożenia istniejące: B02.02 Wycinka lasu. W większości mamy do czynienia z płatami łągi wierzbowej o małej powierzchni wykształconymi wzdłuż koryta rzeki Warty lub na wyspach leżących poza obszarami administrowanymi przez Lasy Państwowe - stąd też zagrożenia dla tego typu siedlisk wynikają z potencjalnych możliwości wycinki pojedynczych drzew i dewastacji niektórych ich fragmentów.  Zagrożenia potencjalne: J02.05 Modyfikowanie funkcjonowania wód – ogólnie. Potencjalne zagrożenia wiążą się ze zmianą reżimu hydrologicznego rzeki Warty.
3.	6210 Murawy kserotermiczne ( <i>Festuco-Brometea</i> i ciepłolubne murawy z <i>Asplenion septentrionalis</i> <i>Festucion pallentis</i> )	Zagrożenia istniejące: K02 Ewolucja biocenotyczna, sukcesja. Podstawowe zagrożenia dla siedliska wynikają z naturalnych procesów sukcesyjnych prowadzących do przekształcania tego typu zbiorowisk w termofilne zarośla i lasy. G01.02 Turystyka piesza, jazda konna i jazda na pojazdach niezmotoryzowanych. Zagrożenie wiąże się z niekontrolowanym, intensywnym ruchem turystycznym i przypadkami nielegalnego biwakowania, palenia ognisk, zaśmiecania i dewastacji terenu. G05.07 Niewłaściwie realizowane działania ochronne lub ich brak. Brak systematycznych działań ochrony czynnej, opóźnienia terminów, niestosowanie ustaleń zawartych w planie ochrony rezerwatu przyrody „Węże”.  Zagrożenia potencjalne: B01 Zalesianie terenów otwartych. Potencjalnym zagrożeniem dla siedliska może być ich zalesianie, jako tzw. nieużytki.
4.	9190 Kwaśne dąbrowy ( <i>Quercion robori-petraeae</i> )	Zagrożenia istniejące: K02 Ewolucja biocenotyczna, sukcesja. Większość płatów tego typu siedlisk odnotowano na terenie rezerwatu przyrody „Dąbrowa w Nizankowicach”, w którym obowiązuje plan ochrony obejmujący również ten typ siedliska. Płaty położone poza rezerwatem nie są zagrożone, o ile będzie tam prowadzona zrównoważona gospodarka leśna, z wyłączeniem cięć zupełnych i zachowywaniem fragmentów starych drzewostanów w ilości około 5% na następną kolej rębny. G05.07 Niewłaściwie realizowane działania ochronne lub ich brak. Część płatów siedliska znajduje się na terenie rezerwatu przyrody „Dąbrowa

		<p>w Nizankowicach”, zagrożeniem może być niezastosowanie się do ustaleń i terminów zawartych w planie ochrony rezerwatu przyrody.</p> <p>Zagrożenia potencjalne: X Brak zagrożeń i nacisków.</p>
5.	*9110 Ciepłolubne dąbrowy ( <i>Quercetalia pubescenti petraeae</i> )	<p>Zagrożenia istniejące: K02 Ewolucja biocenotyczna, sukcesja. Płaty świetlistej dąbrowy odnotowane zostały w rezerwacie przyrody „Dąbrowa w Nizankowicach”, jak i w lasach gospodarczych Nadleśnictwa Wieluń. Główne zagrożenia dla tego typu siedliska wynikają z naturalnych procesów sukcesyjnych związanych z wkraczaniem gatunków grądowych i zacienieniem dna lasu, co powoduje przekształcenia runa i całej struktury zbiorowiska. Druga grupa zagrożeń dotycząca wszystkich płatów tego typu siedliska w omawianym obszarze i w całym kraju wiąże się z zarzuceniem dawnych form użytkowania tego typu lasu – głównie wypasu zwierząt. Te formy użytkowania nie zostaną jednak przywrócone – stąd też potrzeba prowadzenia odpowiednich zabiegów ochronnych. Ich zakres ustalony jest w ramach planu ochrony rezerwatu przyrody „Dąbrowa w Nizankowicach”.</p> <p>G05.07 Niewłaściwie realizowane działania ochronne lub ich brak. Część płatów siedliska znajduje się na terenie rezerwatu przyrody „Dąbrowa w Nizankowicach”, zagrożeniem może być niezastosowanie się do ustaleń i terminów zawartych w planie ochrony rezerwatu przyrody.</p> <p>Zagrożenia potencjalne: X Brak zagrożeń i nacisków.</p>
6.	8310 Jaskinie nieudostępnione do zwiedzania	<p>Zagrożenia istniejące: G05.04 Wandalizm. G05.07 Niewłaściwie realizowane działania ochronne lub ich brak. Zagrożeniem istniejącym są przypadki wandalizmu, szczególnie w rezerwacie przyrody „Węże”, gdzie obserwuje się duże natężenie ruchu turystycznego a zabezpieczenia wejść do jaskiń są cyklicznie niszczone.</p> <p>Zagrożenia potencjalne: X Brak zagrożeń i nacisków.</p>
7.	*6120 Ciepłolubne, śródłądowe murawy napiaskowe ( <i>Koelerion glaucae</i> )	Nie dotyczy - brak przedmiotu ochrony.
8.	6510 Nizowe i górskie świeże łąki użytkowane ekstensywnie ( <i>Arrhenatherion elatioris</i> )	Nie dotyczy - brak przedmiotu ochrony.
9.	1324 nocek duży <i>Myotis myotis</i>	<p>Zagrożenia istniejące: G01.04.03 Rekreacyjna turystyka jaskiniowa. G01.04.02 Speleologia. G05.04 Wandalizm. G05.07 Niewłaściwie realizowane działania ochronne lub ich brak. Największym zagrożeniem jest penetracja jaskiń przez ludzi w okresie hibernacji gatunku oraz wandalizm. B02.04 Usuwanie martwych i umierających drzew. J03.01 Zmniejszenie lub strata określonych cech siedliska. Negatywne oddziaływanie na populację rozrodczą mają głównie takie czynniki jak: spadek liczby dostępnych lokalizacji kolonii letnich (zabudowa strychów), spadek liczby tymczasowych schronień w miejscu żerowania (usuwanie martwych drzew) oraz zmiany siedliskowe pogarszające stan żerowiska – rozwój podszytu.</p> <p>Zagrożenia potencjalne: C03.03 Produkcja energii wiatrowej. Lokalizacja farm wiatrowych w pobliżu miejsc występowania gatunku. A07 Stosowanie biocydów, hormonów i substancji chemicznych w rolnictwie.</p>

		B04 Stosowanie biocydów, hormonów i substancji chemicznych w leśnictwie. Potencjalnym zagrożeniem dla gatunku jest stosowanie biocydów, hormonów i substancji chemicznych zarówno w rolnictwie jak i w leśnictwie.
10.	1355 wydra <i>Lutra lutra</i>	Zagrożenia istniejące: X Brak zagrożeń i nacisków.  Zagrożenia potencjalne: E03.01 Pozbywanie się odpadów z gospodarstw domowych/obiektów rekreacyjnych. F03.02.03 Chwywanie, trucie, kłusownictwo. G01.03 Pojazdy zmotoryzowane. G05.04 Wandalizm. H01.08 Rozproszone zanieczyszczenie wód powierzchniowych z powodu ścieków z gospodarstw domowych. Ewentualne pogorszenie stanu jakości wód. Dostępność terenu może sprzyjać aktom wandalizmu, chwytaniu zwierząt i kłusownictwu.
11.	1130 boleń <i>Aspius aspius</i>	Zagrożenia istniejące: F02.03 Wędkarstwo. F05.04 Kłusownictwo. H01.05 Rozproszone zanieczyszczenie poprzez spływ wód z obszarów rolniczych. Gatunek intensywnie eksploatowany wędkarsko, zagrożeniem jest zarówno presja w kierunku wyłowienia jak i utrudnienia dla gatunku spowodowane pogarszaniem się stanu siedlisk, z powodu czynników naturalnych i antropopresji. J03.02.01 Zmniejszenie migracji/bariery dla migracji. Tama zbiornika Jeziorsko bez przepławki, progi wodne na Warcie od Zbiornika Jeziorsko w górę rzeki. L08 Powódź (procesy naturalne). Nasilające się powódzie, zmywające ryby w dół rzeki.  Zagrożenia potencjalne: C03 Produkcja energii przez MEW. J02.03 Regulowanie (prostowanie) koryt rzecznych i zmiana przebiegu koryt rzecznych. J02.05.05 Budowle hydroenergetyczne na potrzeby MEW. Potencjalne zagrożenia wiążą się z możliwościami zmian reżimu hydrologicznego rzeki Warty.
12.	1145 piskorz <i>Misgurnus fossilis</i>	Zagrożenia istniejące: K01.03 Naturalne wysychanie odciętych starorzeczy. H01 Zanieczyszczenie wód powierzchniowych. J02.05.05 Niewielkie projekty hydroenergetyczne, jazy. Najważniejszym istniejącym zagrożeniem jest utrata siedlisk gatunku.  Zagrożenia potencjalne: D01.02 Drogi, autostrady. Potencjalna rozbudowa sieci dróg, jak również niewłaściwie prowadzona naprawa istniejących odcinków może skutkować lokalnym zanieczyszczeniem rzeki, a w konsekwencji zanikiem lokalnych populacji gatunku. I01 Obce gatunki inwazyjne. Obce gatunki ryb mogą stanowić konkurencję o miejsce i pokarm, jak również mogą potencjalnie, poprzez drapieżnictwo, stanowić zagrożenie - szczególnie dla ikry, larw i młodocianych postaci. J02.01 Zasypywanie terenu, melioracje i osuszanie – ogólnie. J02.03 Regulowanie (prostowanie) koryt rzecznych i zmiana przebiegu koryt rzecznych. Potencjalne zagrożenia wiążą się ze zmianą reżimu hydrologicznego rzeki Warty.
13.	1096 minóg strumieniowy <i>Lampetra planeri</i>	U Nieznane zagrożenie lub nacisk. W trakcie prac nad planem zadań ochronnych (PZO) nie potwierdzono obecności gatunku w obszarze, istnieje konieczność uzupełnienia stanu wiedzy o przedmiocie ochrony i uwarunkowaniach jego ochrony oraz podjęcie stosownych działań w oparciu o nowe dane.

14.	8210 Wapienne ściany skalne ze zbiorowiskami <i>Potentilletalia caulescentis</i>	Zagrożenia istniejące: G05.04 Wandalizm. Mechaniczne niszczenie siedliska w ramach użytkowania turystycznego.  Zagrożenia potencjalne: G05.07 Niewłaściwie realizowane działania ochronne lub ich brak. Zarastanie płatów siedliska roślinami ekspansywnymi.
15.	4068 dzwoniecznik wonny <i>Adenophora lilifolia</i>	Gatunek występuje wyłącznie na terenie wyłączonym ze sporządzania planu zadań ochronnych (PZO), na terenie rezerwatu przyrody „Dąbrowa w Niżankowicach”. Istnieje konieczność aktualizacji Zarządzenia Nr 20/2011 Regionalnego Dyrektora Ochrony Środowiska w Łodzi z dnia 31 marca 2011 r. w sprawie ustanowienia planu ochrony dla rezerwatu przyrody „Dąbrowa w Niżankowicach” (Dz. Urz. Woj. Łódzkiego z 2011 r. Nr 102, poz. 861) pod kątem określenia zagrożeń istniejących i potencjalnych.
16.	1188 kumak nizinny <i>Bombina bombina</i>	Zagrożenia istniejące: J02.01 Zasypywanie terenu, melioracje i osuszanie. E03.01 Pozbywanie się odpadów z gospodarstw domowych/obiektów rekreacyjnych. G01.03 Pojazdy zmotoryzowane. G05.04 Wandalizm. Degradacja siedlisk gatunku, zasypywanie odpadami. Umysłne niszczenie siedlisk gatunku.  Zagrożenia potencjalne: H01.05 Rozproszone zanieczyszczenie wód powierzchniowych z powodu działalności związanej z rolnictwem i leśnictwem. Zagrożenie potencjalne dla gatunku związane ze splywem zanieczyszczeń powierzchniowych z pól uprawnych i łąk. J02.05 Modyfikowanie funkcjonowania wód – ogólnie. Potencjalne zagrożenia wiążą się ze zmianą reżimu hydrologicznego rzeki Warty.
17.	1337 bóbr europejski <i>Castor fiber</i>	Zagrożenia istniejące: X Brak zagrożeń i nacisków.  Zagrożenia potencjalne: E03.01 Pozbywanie się odpadów z gospodarstw domowych/obiektów rekreacyjnych. Pogorszenie się stanu środowiska wodnego przez wysypywanie do cieków i starorzeczy odpadów komunalnych. H01.08 Rozproszone zanieczyszczenie wód powierzchniowych z powodu ścieków z gospodarstw domowych. Zanieczyszczenia wód ściekami bytowymi, nawozami, środkami ochrony roślin, może doprowadzić do pogorszenia stanu wód i zmniejszenia bazy pokarmowej gatunku. F03.02.03 Chwywanie, trucie, kłusownictwo. G01.03 Pojazdy zmotoryzowane. G05.04 Wandalizm. Dostępność terenu może sprzyjać aktom wandalizmu, chwytananiu zwierząt i kłusownictwu, natomiast nasilenie ruchu samochodowego na drogach znajdujących się w obszarze może potencjalnie zwiększyć śmiertelność gatunku.
18.	1098 minogi czarnomorskie <i>Eudontotomyzon spp.</i> (2484 minóg ukraiński <i>Eudontotomyzon mariae</i> )	Zagrożenia istniejące: H01 Zanieczyszczenie wód powierzchniowych. H01.05 Rozproszone zanieczyszczenie wód powierzchniowych z powodu działalności związanej z rolnictwem i leśnictwem. J03.02.01 Zmniejszenie migracji/bariery dla migracji. J02.05.05 Niewielkie projekty hydroenergetyczne, jazy. Najważniejszymi istniejącymi zagrożeniami są: utrata siedlisk gatunku poprzez modyfikację morfologii koryta rzeki Warty (progi wodne) oraz zanieczyszczenie wód (brak miejsc schronienia, utrudnienie odbywanie tarła).

		<p>Zagrożenia potencjalne:          J02.01 Zasypywanie terenu, melioracje i osuszanie – ogólnie.          J02.03 Regulowanie (prostowanie) koryt rzecznych i zmiana przebiegu koryt rzecznych.          Potencjalne zagrożenia wiążą się ze zmianą reżimu hydrologicznego rzeki Warty.</p>
19.	1037 trzepla zielona <i>Ophiogomphus cecilia</i>	<p>Zagrożenia istniejące:          X Brak zagrożeń i nacisków</p> <p>Zagrożenia potencjalne          H01 Zanieczyszczenie wód powierzchniowych.          H01.05 Rozproszone zanieczyszczenie wód powierzchniowych z powodu działalności związanej z rolnictwem i leśnictwem.          J02.03 Regulowanie (prostowanie) koryt rzecznych i zmiana przebiegu koryt rzecznych.          Potencjalne zagrożenia wiążą się ze zmianą reżimu hydrologicznego rzeki Warty.</p>
20.	5339 różanka <i>Rhodeus sericeus amarus</i>	<p>Zagrożenia istniejące:          H01 Zanieczyszczenie wód powierzchniowych.          H01.05 Rozproszone zanieczyszczenie wód powierzchniowych z powodu działalności związanej z rolnictwem i leśnictwem.          J03.02.01 Zmniejszenie migracji/bariery dla migracji.          J02.05.05 Niewielkie projekty hydroenergetyczne, jazy.          Najważniejszymi istniejącymi zagrożeniami są: utrata siedlisk gatunku następująca w wyniku działalności człowieka poprzez modyfikację morfologii koryta rzeki Warty (progi wodne) oraz zanieczyszczenie wód (brak miejsc schronienia, utrudnienie odbywanie tarła).          K01.03 Wyschnięcie.          Naturalne wysychanie odciętych starorzeczy.</p> <p>Zagrożenia potencjalne:          I01 Obce gatunki inwazyjne.          Negatywny wpływ obcych gatunków małży na sukces rozrodczy gatunku.          J02.01 Zasypywanie terenu, melioracje i osuszanie – ogólnie.          J02.03 Regulowanie (prostowanie) koryt rzecznych i zmiana przebiegu koryt rzecznych.          Potencjalne zagrożenia wiążą się ze zmianą reżimu hydrologicznego rzeki Warty.</p>
21.	1146 koza złotawa <i>Sabanejewia aurata</i>	<p>Zagrożenia istniejące:          H01 Zanieczyszczenie wód powierzchniowych.          H01.05 Rozproszone zanieczyszczenie wód powierzchniowych z powodu działalności związanej z rolnictwem i leśnictwem.          Najważniejszymi istniejącymi zagrożeniami są: utrata siedlisk gatunku następująca w wyniku działalności człowieka poprzez modyfikację morfologii koryta rzeki Warty oraz pobór kruszywa (progi wodne) oraz zanieczyszczenie wód (brak miejsc schronienia, utrudnienie odbywanie tarła).</p> <p>Zagrożenia potencjalne:          C 01.01 Wydobywanie piasku i żwiru.          J02.01 Zasypywanie terenu, melioracje i osuszanie – ogólnie.          J02.03 Regulowanie (prostowanie) koryt rzecznych i zmiana przebiegu koryt rzecznych.          Potencjalne zagrożenia wiążą się ze zmianą reżimu hydrologicznego rzeki Warty oraz wydobywaniem kruszyw z dna rzeki.</p>

Przy opisie zagrożeń podano ich kody zgodnie z Instrukcją wypełniania Standardowego Formularza Danych obszaru Natura 2000 wersja 2012.1 opracowaną przez Generalną Dyрекcję Ochrony Środowiska.

**Załącznik nr 2**

do zarządzenia

Regionalnego Dyrektora Ochrony Środowiska w Łodzi  
i Regionalnego Dyrektora Ochrony Środowiska w Opolu  
z dnia 25 lutego 2016 r.

## CELE DZIAŁAŃ OCHRONNYCH

Lp.	Przedmiot ochrony	Cele działań ochronnych
1.	3150 Starorzeczca i naturalne eutroficzne zbiorniki wodne ze zbiorowiskami z <i>Nympheion, Potamion</i>	1. Utrzymanie powierzchni siedliska nie mniejszej niż 11 ha. 2. Uzupełnienie stanu wiedzy o przedmiocie ochrony i uwarunkowaniach jego ochrony oraz podjęcie stosownych działań w oparciu o nowe dane.
2.	*91E0 Łęgi wierzbowe, topolowe, olszowe i jesionowe ( <i>Salicetum albo-fragilis,</i> <i>Populetum albae, Alnenion</i> <i>glutinoso-incanae</i> ) i olsy źródliskowe	1. Utrzymanie powierzchni siedliska nie mniejszej niż 25 ha. 2. Uzupełnienie stanu wiedzy o przedmiocie ochrony i uwarunkowaniach jego ochrony oraz podjęcie stosownych działań w oparciu o nowe dane.
3.	6210 Murawy kserotermiczne ( <i>Festuco-Brometea</i> i ciepłolubne murawy z <i>Asplenion septentrionalis</i> <i>Festucion pallentis</i> )	Poprawa stanu ochrony (U2) w kierunku właściwego (FV), w tym przejściowe osiągnięcie stanu niezadawalającego (U1), poprzez odtworzenie i utrzymanie siedliska na powierzchni około 3 ha.
4.	9190 Kwaśne dąbrowy ( <i>Quercion robori-petraeae</i> )	1. Utrzymanie powierzchni siedliska nie mniejszej niż 145 ha. 2. W przypadku płatów siedliska położonych na terenie rezerwatu przyrody „Dąbrowa w Nizankowicach” – cele działań ochronnych zgodnie z planem ochrony rezerwatu przyrody. 3. W przypadku płatów siedliska położonych poza terenem rezerwatu przyrody „Dąbrowa w Nizankowicach” – uzupełnienie stanu wiedzy o przedmiocie ochrony i uwarunkowaniach jego ochrony oraz podjęcie stosownych działań w oparciu o nowe dane.
5.	*91I0 Ciepłolubne dąbrowy ( <i>Quercetalia pubescenti</i> <i>petraeae</i> )	1. Utrzymanie powierzchni siedliska nie mniejszej niż 30 ha. 2. W przypadku płatów siedliska położonych na terenie rezerwatu przyrody „Dąbrowa w Nizankowicach” – cele działań ochronnych zgodnie z planem ochrony rezerwatu. 3. W przypadku płatów siedliska położonych poza terenem rezerwatu przyrody „Dąbrowa w Nizankowicach” – uzupełnienie stanu wiedzy o przedmiocie ochrony i uwarunkowaniach jego ochrony oraz podjęcie stosownych działań w oparciu o nowe dane.
6.	8310 Jaskinie nieudostępnione do zwiedzania	Utrzymanie właściwego stanu ochrony siedliska (FV).
7.	*6120 Ciepłolubne, śródładowe murawy napiaskowe ( <i>Koelerion glaucae</i> )	Nie dotyczy - brak przedmiotu ochrony.

8.	6510 Niżowe i górskie świeże łąki użytkowane ekstensywnie ( <i>Arrhenatherion elatioris</i> )	Nie dotyczy - brak przedmiotu ochrony.
9.	1324 nocek duży <i>Myotis myotis</i>	1. Poprawa stanu ochrony w kierunku właściwego (FV) poprzez zamknięcie jaskiń za pomocą odpowiednich krat, umożliwiających nietoperzom przelot, na okres od 15 września do 15 kwietnia oraz ograniczenie ruchu turystycznego w okolicach ich stanowisk w tym okresie. 2. Uzupełnienie stanu wiedzy o przedmiocie ochrony i uwarunkowaniach jego ochrony oraz podjęcie stosownych działań w oparciu o nowe dane.
10.	1355 wydra <i>Lutra lutra</i>	Utrzymanie właściwego stanu ochrony populacji gatunku (FV).
11.	1130 boleń <i>Aspius aspius</i>	1. Utrzymanie naturalnego charakteru rzeki Warty. 2. Uzupełnienie stanu wiedzy o przedmiocie ochrony i uwarunkowaniach jego ochrony oraz podjęcie stosownych działań w oparciu o nowe dane.
12.	1145 piskorz <i>Misgurnus fossilis</i>	1. Utrzymanie naturalnego charakteru rzeki Warty. 2. Uzupełnienie stanu wiedzy o przedmiocie ochrony i uwarunkowaniach jego ochrony oraz podjęcie stosownych działań w oparciu o nowe dane.
13.	1096 minóg strumieniowy <i>Lampetra planeri</i>	Uzupełnienie stanu wiedzy o przedmiocie ochrony i uwarunkowaniach jego ochrony oraz podjęcie stosownych działań w oparciu o nowe dane.
14.	8210 Wapienne ściany skalne ze zbiorowiskami <i>Potentilletalia caulescentis</i>	1. Utrzymanie powierzchni siedliska nie mniejszej niż 0,03 ha. 2. Uzupełnienie stanu wiedzy o przedmiocie ochrony i uwarunkowaniach jego ochrony oraz podjęcie stosownych działań w oparciu o nowe dane.
15.	4068 dzwoniecznik wonny <i>Adenophora lilifolia</i>	Gatunek występuje wyłącznie na terenie wyłączonym ze sporządzania planu zadań ochronnych (PZO), na terenie rezerwatu przyrody „Dąbrowa w Nizankowicach”. Istnieje konieczność aktualizacji Zarządzenia Nr 20/2011 Regionalnego Dyrektora Ochrony Środowiska w Łodzi z dnia 31 marca 2011 r. w sprawie ustanowienia planu ochrony dla rezerwatu przyrody „Dąbrowa w Nizankowicach” (Dz. Urz. Woj. Łódzkiego z 2011 r. Nr 102, poz. 861) pod kątem określenia celów działań ochronnych.
16.	1188 kumak nizinny <i>Bombina bombina</i>	Utrzymanie właściwego stanu ochrony populacji gatunku (FV).
17.	1337 bóbr europejski <i>Castor fiber</i>	1. Utrzymanie właściwego stanu ochrony populacji gatunku (FV). 2. Utrzymanie naturalnego charakteru rzeki Warty.
18.	1098 minogi czarnomorskie <i>Eudontotomyzon spp.</i> (2484 minóg ukraiński <i>Eudontotomyzon mariae</i> )	1. Utrzymanie naturalnego charakteru rzeki Warty. 2. Uzupełnienie stanu wiedzy o przedmiocie ochrony i uwarunkowaniach jego ochrony oraz podjęcie stosownych działań w oparciu o nowe dane.



19.	1037 trzepla zielona <i>Ophiogomphus</i> <i>cecilia</i>	1. Utrzymanie naturalnego charakteru rzeki Warty. 2. Utrzymanie właściwego stanu ochrony populacji gatunku (FV).
20.	5339 różanka <i>Rhodeus sericeus amarus</i>	1. Utrzymanie naturalnego charakteru rzeki Warty. 2. Uzupełnienie stanu wiedzy o przedmiocie ochrony i uwarunkowaniach jego ochrony oraz podjęcie stosownych działań w oparciu o nowe dane.
21.	1146 koza złotawa <i>Sabanejewia aurata</i>	1. Utrzymanie naturalnego charakteru rzeki Warty. 2. Uzupełnienie stanu wiedzy o przedmiocie ochrony i uwarunkowaniach jego ochrony oraz podjęcie stosownych działań w oparciu o nowe dane.

**Załącznik nr 3**

do zarządzenia

Regionalnego Dyrektora Ochrony Środowiska w Łodzi  
i Regionalnego Dyrektora Ochrony Środowiska w Opolu  
z dnia 25 lutego 2016 r.**DZIAŁANIA OCHRONNE ZE WSKAZANIEM PODMIOTÓW ODPOWIEDZIALNYCH  
ZA ICH WYKONANIE I OBSZARÓW ICH WDRAŻANIA**

Lp.	Przedmiot ochrony	Działania ochronne	Obszar wdrażania	Podmiot odpowiedzialny za wykonanie
Dotyczące ochrony czynnej siedlisk przyrodniczych, gatunków zwierząt oraz ich siedlisk				
1.	<p>3150 Starorzecza i naturalne eutroficzne zbiorniki wodne ze zbiorowiskami z <i>Nympheion</i>, <i>Potamion</i></p> <p>*91E0 Łęgi wierzbowe, topolowe, olszowe i jesionowe (<i>Salicetum albo-fragilis</i>, <i>Populetum albae</i>, <i>Alnenion glutinoso-incanae</i>) i olsy źródłiskowe</p> <p>6210 Murawy kserotermiczne (<i>Festuco-Brometea</i> i ciepłolubne murawy z <i>Asplenion septentrionalis Festucion pallentis</i>)</p> <p>9190 Kwaśne dąbrowy (<i>Quercion robori-petraeae</i>)</p> <p>*91I0 Ciepłolubne dąbrowy (<i>Quercetalia pubescenti-petraeae</i>)</p>	<p>Opracowanie i przeprowadzenie programu szkoleniowo-informacyjnego – pierwsze 2 lata obowiązywania planu zadań ochronnych.</p> <p>Organizacja i przeprowadzenie programu szkoleniowo-informacyjnego dotyczącego sieci Natura 2000, przedmiotowego obszaru Natura 2000, możliwości właściwego użytkowania i ochrony płatów siedlisk przyrodniczych występujących na terenie Załącznika Łuku Warty oraz ochrony gatunków stanowiących przedmioty ochrony obszaru Natura 2000.</p>	Obszar Natura 2000.	Organ sprawujący nadzór nad obszarem Natura 2000.
	<p>8310 Jaskinie nieudostępnione do zwiedzania</p> <p>1324 nocek duży <i>Myotis myotis</i></p> <p>1355 wydra <i>Lutra Lutra</i></p>			

	<p>1130 boleń <i>Aspius aspius</i></p> <p>1145 piskorz <i>Misgurnus fossilis</i></p> <p>8210 Wapienne ściany skalne ze zbiorowiskami <i>Potentilletalia caulescentis</i></p> <p>1188 kumak nizinny <i>Bombina bombina</i></p> <p>1337 bóbr <i>Castor fiber</i></p> <p>1098 minogi czarnomorskie <i>Eudontotomyzon spp.</i> (2484 minóg ukraiński <i>Eudontotomyzon mariae</i>)</p> <p>1037 trzepla zielona <i>Ophiogomphus cecilia</i></p> <p>5339 różanka <i>Rhodeus sericeus amarus</i></p> <p>1146 koza złotawa <i>Sabanejewia aurata.</i></p>			
2.	<p>1324 nocek duży <i>Myotis myotis</i></p>	<p>Zabezpieczenie przed niepokojeniem nietoperzy – cały okres obowiązywania planu zadań ochronnych.</p> <p>Wlot do „Jaskini Ewy” zabezpieczony jest kratami. Należy je skutecznie zamykać co najmniej na okres: 15 IX – 15 IV. Ograniczenie ruchu turystycznego w okresie hibernacji nietoperzy.</p>	<p>Wlot do „Jaskini Ewy”, zgodnie z mapą stanowiącą załącznik nr 4.</p>	<p>Organ sprawujący nadzór nad obszarem w porozumieniu z właścicielem, dzierżawcą, posiadaczem lub zarządcą terenu.</p>
3.	<p>6210 Murawy kserotermiczne (<i>Festuco-Brometea</i> i ciepłolubne murawy z <i>Asplenion septentrionalis Festucion palletis</i>)</p>	<p>Odsłonięcie ostańca wapiennego na Górze Św. Genowefy – od 2 roku obowiązywania planu zadań ochronnych.</p> <p>Cięcia zmierzające do odsłonięcia skały wapiennej i jej bezpośredniego otoczenia mające na celu powstrzymanie sukcesji oraz zwiększenie nasłonecznienia. Po przeprowadzeniu cięć</p>	<p>Zgodnie z mapą stanowiącą załącznik nr 4.</p>	<p>Organ sprawujący nadzór nad obszarem Natura 2000 w porozumieniu z właścicielem, dzierżawcą, posiadaczem lub zarządcą terenu.</p>

		selekcyjnych należy w miarę potrzeb kontynuować wycinkę zakrzewień i odrostów drzew.		
Dotyczące monitoringu stanu przedmiotów ochrony oraz monitoringu realizacji celów działań ochronnych				
4.	3150 Starorzecza i naturalne eutroficzne zbiorniki wodne ze zbiorowiskami z <i>Nympeion</i> , <i>Potamion</i>	Monitoring stanu ochrony przedmiotu ochrony – co 3 lata.  Zgodnie ze standardami metodyki opracowanymi przez GIOŚ w ramach Państwowego Monitoringu Środowiska (PMŚ).	3 reprezentatywne płyty siedliska wybrane spośród zidentyfikowanych w granicach obszaru Natura 2000, zgodnie z mapą stanowiącą załącznik nr 4.	Organ sprawujący nadzór nad obszarem Natura 2000.
5.	*91E0 Łęgi wierzbowe, topolowe, olszowe i jesionowe ( <i>Salicetum albo-fragilis</i> , <i>Populetum albae</i> , <i>Alnenion glutinoso-incanae</i> ) i olsy źródłiskowe	Monitoring stanu ochrony przedmiotu ochrony – co 5 lat.  Zgodnie ze standardami metodyki opracowanymi przez GIOŚ w ramach Państwowego Monitoringu Środowiska (PMŚ).	5 reprezentatywnych płatów siedliska wybranych spośród zidentyfikowanych w granicach obszaru Natura 2000, zgodnie z mapą stanowiącą załącznik nr 4.	Organ sprawujący nadzór nad obszarem Natura 2000.
6.	9190 Kwaśne dąbrowy ( <i>Quercion robori-petraeae</i> )	Monitoring stanu ochrony przedmiotu ochrony – co 5 lat.  Zgodnie ze standardami metodyki opracowanymi przez GIOŚ w ramach Państwowego Monitoringu Środowiska (PMŚ).	Płat siedliska zgodnie z mapą stanowiącą załącznik nr 4.	Organ sprawujący nadzór nad obszarem Natura 2000.
7.	*91I0 Ciepłolubne dąbrowy ( <i>Quercetalia pubescenti petraeae</i> )	Monitoring stanu ochrony przedmiotu ochrony – co 5 lat.  Zgodnie ze standardami metodyki opracowanymi przez GIOŚ w ramach Państwowego Monitoringu Środowiska (PMŚ).	Płat siedliska zgodnie z mapą stanowiącą załącznik nr 4.	Organ sprawujący nadzór nad obszarem Natura 2000.
8.	6210 Murawy kserotermiczne ( <i>Festuco-Brometea</i> i ciepłolubne murawy z <i>Asplenion septentrionalis</i> <i>Festucion pallentis</i> )	Monitoring stanu ochrony przedmiotu ochrony – co 2 lata.  Zgodnie ze standardami metodyki opracowanymi przez GIOŚ w ramach Państwowego Monitoringu Środowiska (PMŚ).	Wszystkie płyty siedliska zgodnie z mapą stanowiącą załącznik nr 4.	Organ sprawujący nadzór nad obszarem Natura 2000.
9.	8310 Jaskinie niedostępne do zwiedzania  1324 nocek duży <i>Myotis myotis</i>	Monitoring stanu ochrony przedmiotu ochrony – corocznie.  Zgodnie ze standardami metodyki opracowanymi przez GIOŚ w ramach Państwowego Monitoringu Środowiska (PMŚ).	Jaskinia „Ewy”, zgodnie z mapą stanowiącą załącznik nr 4.	Organ sprawujący nadzór nad obszarem Natura 2000.
10.	1324 nocek duży <i>Myotis myotis</i>	Ocena efektywności działań ochronnych – corocznie jesienią.  Kontrola stanu krat u wlotu do jaskini „Ewy” oraz sprawdzenie skuteczności jej zamknięcia.	Jaskinia „Ewy”, zgodnie z mapą stanowiącą załącznik nr 4.	Organ sprawujący nadzór nad obszarem Natura 2000.

11.	1355 wydra <i>Lutra lutra</i>	Monitoring stanu ochrony przedmiotu ochrony – co 5 lat.  Zgodnie ze standardami metodyki opracowanymi przez GIOŚ w ramach Państwowego Monitoringu Środowiska (PMS).	Obszar Natura 2000	Organ sprawujący nadzór nad obszarem Natura 2000.
12.	1130 boleń <i>Aspius aspius</i>  1145 piskorz <i>Misgurnus fossilis</i>  1098 minogi czarnomorskie <i>Eudontotomyzon spp.</i> (2484 minóg ukraiński <i>Eudontotomyzon mariae</i> )  5339 różanka <i>Rhodeus sericeus amarus</i>  1146 koza złotawa <i>Sabanejewia aurata</i>	Monitoring stanu ochrony przedmiotów ochrony – co 5 lat.  Zgodnie ze standardami metodyki opracowanymi przez GIOŚ w ramach Państwowego Monitoringu Środowiska (PMS).	10 stanowisk, 5 stanowisk zidentyfikowanych podczas prac nad planem zadań ochronnych, 5 stanowisk w obrębie starorzeczy rzeki Warty, zgodnie z mapą stanowiącą załącznik nr 4.	Organ sprawujący nadzór nad obszarem Natura 2000.
13.	8210 Wapienne ściany skalne ze zbiorowiskami <i>Potentilletalia caulescentis</i>	Monitoring stanu ochrony przedmiotu ochrony – co 5 lat.  Zgodnie ze standardami metodyki opracowanymi przez GIOŚ w ramach Państwowego Monitoringu Środowiska (PMS).	Wszystkie płaty siedliska zgodnie z mapą stanowiącą załącznik nr 4.	Organ sprawujący nadzór nad obszarem Natura 2000.
14.	1188 kumak nizinny <i>Bombina bombina</i>	Monitoring stanu ochrony przedmiotu ochrony – co 3 lata.  Zgodnie ze standardami metodyki opracowanymi przez GIOŚ w ramach Państwowego Monitoringu Środowiska (PMS).	Obszar Natura 2000	Organ sprawujący nadzór nad obszarem Natura 2000.
15.	1337 bóbr europejski <i>Castor fiber</i>	Monitoring stanu ochrony przedmiotu ochrony – co 5 lat.  Zgodnie ze standardami metodyki opracowanymi przez GIOŚ w ramach Państwowego Monitoringu Środowiska (PMS).	Obszar Natura 2000	Organ sprawujący nadzór nad obszarem Natura 2000.
16.	1037 trzepla zielona <i>Ophiogomphus cecilia</i>	Monitoring stanu ochrony przedmiotów ochrony – co 5 lat.  Zgodnie ze standardami metodyki opracowanymi przez GIOŚ w ramach Państwowego Monitoringu	Obszar Natura 2000	Organ sprawujący nadzór nad obszarem Natura 2000.

		Środowiska (PMS).		
Dotyczące uzupełnienia stanu wiedzy o przedmiotach ochrony i uwarunkowaniach ich ochrony				
1.	3150 Starorzecza i naturalne eutroficzne zbiorniki wodne ze zbiorowiskami z <i>Nympheion</i> , <i>Potamion</i>	Szczegółowa inwentaryzacja terenowa wraz z opisem stanu ochrony płatów siedliska, ich struktury i funkcji  – pierwsze 3 lata obowiązywania planu zadań ochronnych.	Obszar Natura 2000	Organ sprawujący nadzór nad obszarem Natura 2000.
2.	*91E0 Łęgi wierzbowe, topolowe, olszowe i jesionowe ( <i>Salicetum albo-fragilis</i> , <i>Populetum albae</i> , <i>Alnenion glutinoso-incanae</i> ) i olsy źródłiskowe	Szczegółowa inwentaryzacja terenowa wraz z opisem stanu ochrony płatów siedliska, ich struktury i funkcji  – pierwsze 3 lata obowiązywania planu zadań ochronnych.	Obszar Natura 2000	Organ sprawujący nadzór nad obszarem Natura 2000.
3.	9190 Kwaśne dąbrowy ( <i>Quercion robori-petraeae</i> )	Szczegółowa inwentaryzacja terenowa wraz z opisem stanu ochrony płatów siedliska, ich struktury i funkcji  – pierwsze 3 lata obowiązywania planu zadań ochronnych.	Obszar Natura 2000	Organ sprawujący nadzór nad obszarem Natura 2000.
4.	*91I0 Ciepłolubne dąbrowy ( <i>Quercetalia pubescenti petraeae</i> )	Szczegółowa inwentaryzacja terenowa wraz z opisem stanu ochrony płatów siedliska, ich struktury i funkcji  – pierwsze 3 lata obowiązywania planu zadań ochronnych.	Obszar Natura 2000	Organ sprawujący nadzór nad obszarem Natura 2000.
5.	1324 nocek duży <i>Myotis myotis</i>	Szczegółowa inwentaryzacja gatunku w obszarze Natura 2000  – pierwsze 3 lata obowiązywania planu zadań ochronnych.	Obszar Natura 2000	Organ sprawujący nadzór nad obszarem Natura 2000.
6.	1130 boleń <i>Aspius aspius</i>  1145 piskorz <i>Misgurnus fossilis</i>  1096 minóg strumieniowy <i>Lampetra planeri</i>  1098 minogi czarnomorskie <i>Eudontomyzon spp.</i> (2484 minóg ukraiński <i>Eudontomyzon mariae</i> )  5339 różanka <i>Rhodeus sericeus amarus</i>  1146 koza złotawa <i>Sabanejewia aurata</i>	Szczegółowa inwentaryzacja gatunków w obszarze Natura 2000  – pierwsze 3 lata obowiązywania planu zadań ochronnych.	Obszar Natura 2000	Organ sprawujący nadzór nad obszarem Natura 2000.

7.	8210 Wapienne ściany skalne ze zbiorowiskami <i>Potentilletalia caulescentis</i>	Szczegółowa inwentaryzacja terenowa wraz z opisem stanu ochrony płatów siedliska, ich struktury i funkcji  – pierwsze 3 lata obowiązywania planu zadań ochronnych.	Obszar Natura 2000	Organ sprawujący nadzór nad obsza- rem Natura 2000.
----	---	---	--------------------	---

**Załącznik nr 4**

do zarządzenia

Regionalnego Dyrektora Ochrony Środowiska w Łodzi  
i Regionalnego Dyrektora Ochrony Środowiska w Opolu  
z dnia 25 lutego 2016 r.

**LOKALIZACJA OBSZARÓW WDRAŻANIA DZIAŁAŃ DOTYCZĄCYCH OCHRONY CZYNNEJ  
SIEDLISK PRZYRODNICZYCH ORAZ GATUNKÓW ZWIERZĄT I ICH SIEDLISK, A TAKŻE  
OBSZARÓW WDRAŻANIA DZIAŁAŃ DOTYCZĄCYCH MONITORINGU STANU OCHRONY  
PRZEDMIOTÓW OCHRONY ORAZ MONITORINGU REALIZACJI CELÓW  
DZIAŁAŃ OCHRONNYCH**

**Legenda**

3 Miejsca wdrażania działań ochronnych - numeracja zgodna z załącznikiem 3

5 Miejsca wdrażania monitoringu - numeracja zgodna z załącznikiem 3

Granice obszarów Natura 2000

Obszary wyłączone ze sporządzania PZO

**Stanowiska gatunków**

1130 boleń *Aspius aspius*

1098 minogi czarnomorskie *Eudontomyzon spp.* (2484 minóg ukraiński *Eudontomyzon mariae*)

1145 piskorz *Misgurnus fossilis*

5339 różanka *Rhodeus sericeus amarus*

1146 koza złotawa *Sabanejewia aurata*

1037 trzepla zielona *Ophiogomphus cecilia*

1188 kumak nizinny *Bombina bombina*

4068 dzwoniecznik wonny *Adenophora liliifolia*

1355 wydra *Lutra lutra*

1337 bóbr europejski *Castor fiber*

1324 nocek duży *Myotis myotis*

**Siedliska przyrodnicze**

1350 Starorzeczka i naturalne eutroficzne zbiorniki wodne ze zbiorowiskami z *Nympheion*, *Potamion*

6210 Murawy kserotermiczne (*Festuco-Brometea* i ciepłolubne murawy z *Asplenion septentrionalis-Festucion pallentis*)

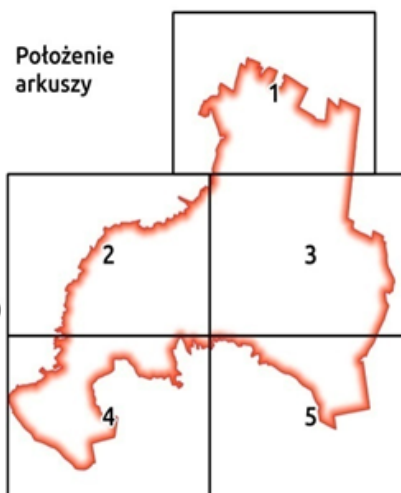
8210 Wapienne ściany skalne ze zbiorowiskami *Potentilletalia caulescentis*

8310 Jaskinie nieudostępnione do zwiedzania

9190 Kwaśne dąbrowy *Quercion robori-petraeae*

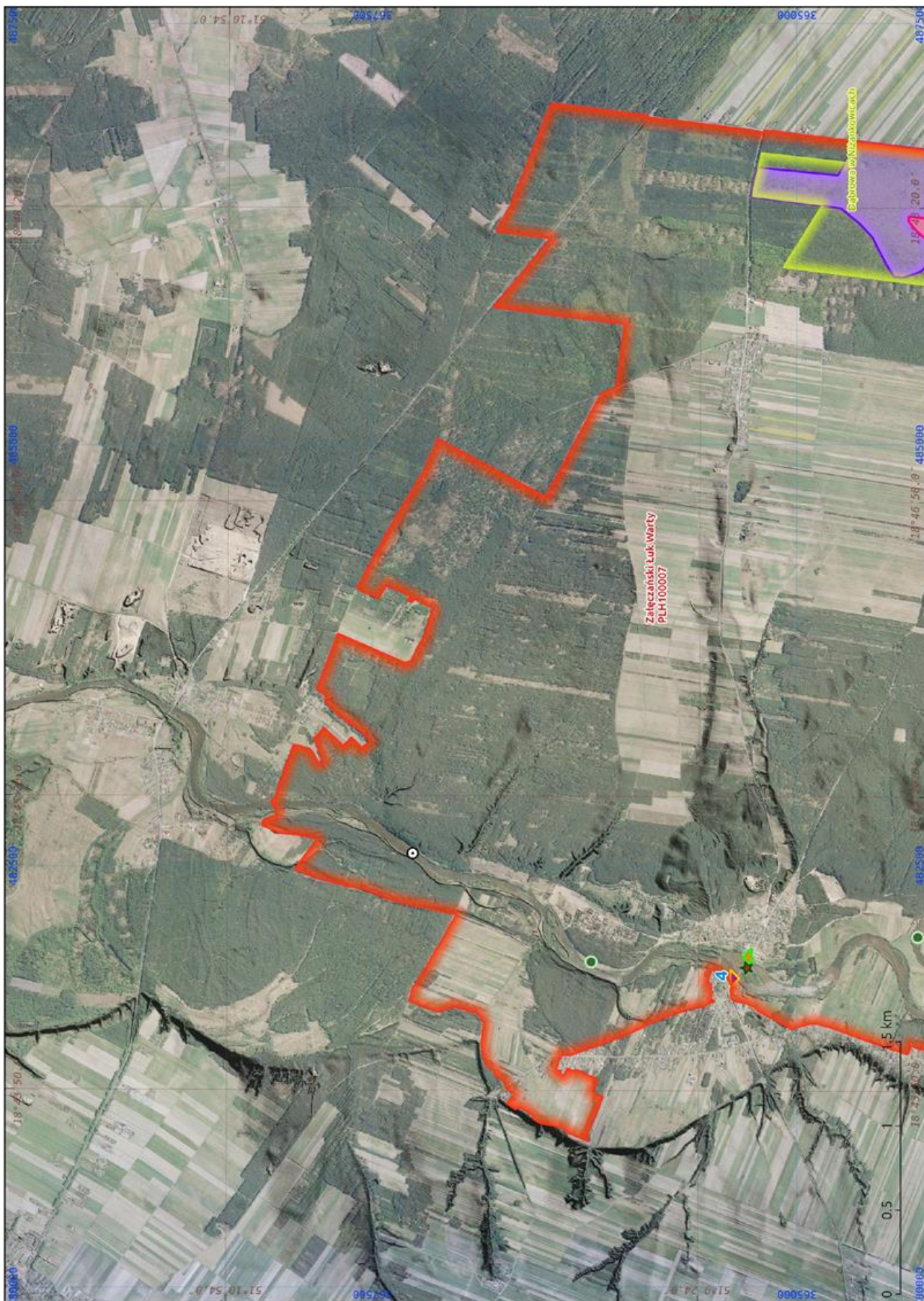
\*91E0 Łęgi wierzbowe, topolowe, olszowe i jesionowe (*Salicetum albo-fragilis*, *Populetum albae*, *Alnenion glutinoso-incanae*, olsy źródłiskowe)

\*9110 Ciepłolubne dąbrowy (*Quercetalia pubescenti-petraeae*)





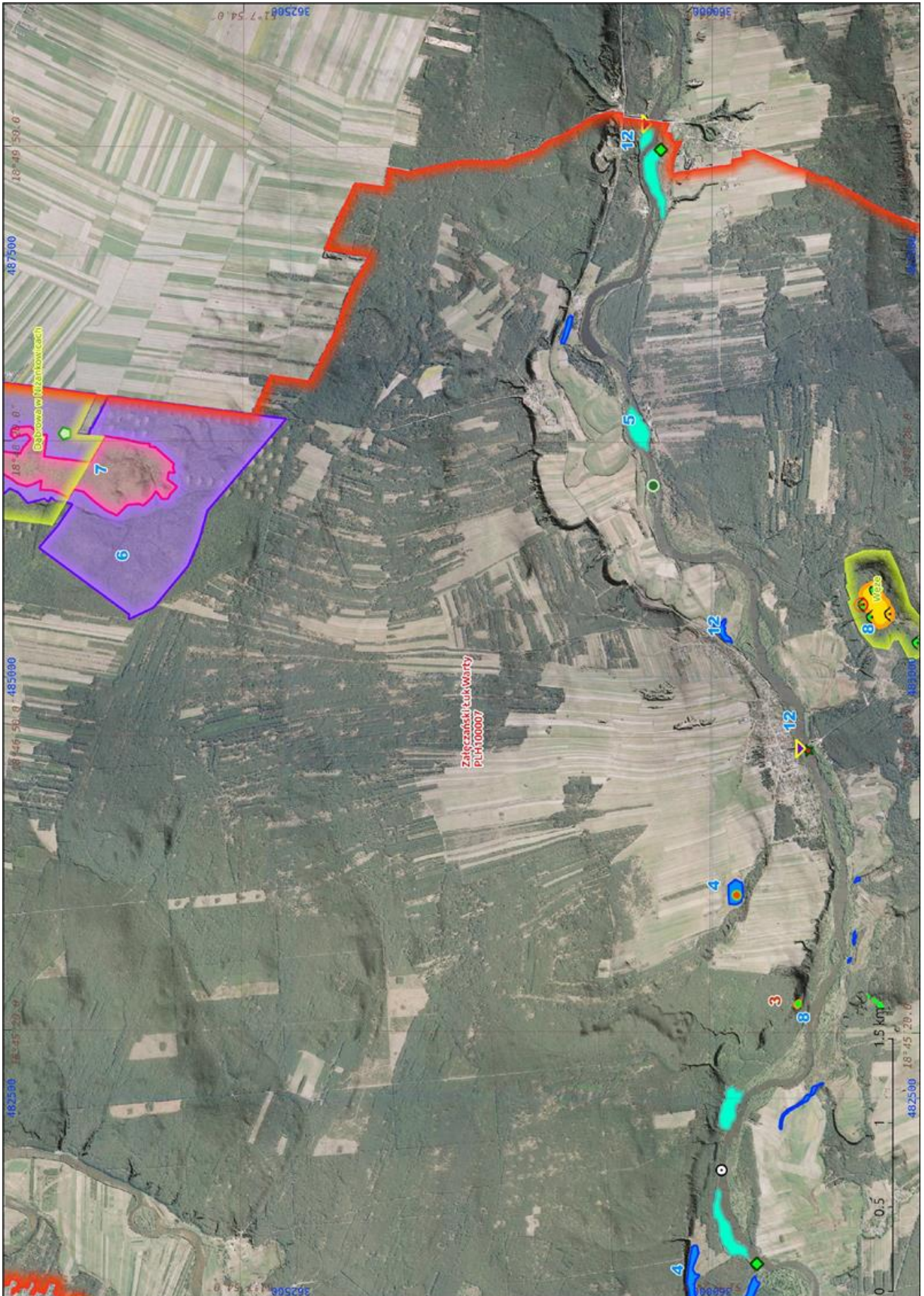
Arkusz 1



Arkusz 2



Arkusz 3



Arkusz 4

