



DZIENNIK URZĘDOWY

WOJEWÓDZTWA ŁÓDZKIEGO

Łódź, dnia 19 stycznia 2015 r.

Poz. 111

ZARZĄDZENIE
REGIONALNEGO DYREKTORA OCHRONY ŚRODOWISKA W KIELCACH
REGIONALNEGO DYREKTORA OCHRONY ŚRODOWISKA W ŁODZI
REGIONALNEGO DYREKTORA OCHRONY ŚRODOWISKA W WARSZAWIE

z dnia 31 grudnia 2014 r.

zmieniające zarządzenie w sprawie ustanowienia planu zadań ochronnych dla obszaru
Natura 2000 Dolina Czarnej PLH260015

Na podstawie art. 28 ust. 5 i ust. 8 ustawy z dnia 16 kwietnia 2004 r. o ochronie przyrody (Dz. U. z 2013 r. poz. 627, z późn. zm.¹⁾) zarządza się, co następuje:

§ 1. W zarządzeniu Regionalnego Dyrektora Ochrony Środowiska w Kielcach, Regionalnego Dyrektora Ochrony Środowiska w Łodzi, Regionalnego Dyrektora Ochrony Środowiska w Warszawie z dnia 29 kwietnia 2014 r. w sprawie ustanowienia Planu zadań ochronnych dla obszaru Natura 2000 Dolina Czarnej PLH260015 (Dz. Urz. Woj. Świętokrzyskiego poz. 1561, Dz. Urz. Woj. Łódzkiego poz. 2136 i Dz. Urz. Woj. Mazowieckiego poz. 4846) załączniki nr 3-5 otrzymują brzmienie określone w załącznikach nr 1-3 do niniejszego zarządzenia.

§ 2. Zarządzenie wchodzi w życie z dniem następującym po dniu ogłoszenia w Dzienniku Urzędowym Województwa Świętokrzyskiego, Dzienniku Urzędowym Województwa Łódzkiego i Dzienniku Urzędowym Województwa Mazowieckiego.

Regionalny Dyrektor
Ochrony Środowiska w Kielcach
Waldemar Pietrasik

Regionalny Dyrektor
Ochrony Środowiska w Łodzi
Kazimierz Perek

Regionalny Dyrektor
Ochrony Środowiska w Warszawie
Aleksandra Atłowska

¹⁾ Zmiany tekstu jednolitego wymienionej ustawy zostały ogłoszone w Dz. U. z 2013 r. poz. 628 i 842 oraz z 2014 r. poz. 805, 850, 926, 1002 i 1101.

Załącznik nr 1

do zarządzenia

Regionalnego Dyrektora Ochrony Środowiska w Kielcach,

Regionalnego Dyrektora Ochrony Środowiska w Łodzi,

Regionalnego Dyrektora Ochrony Środowiska w Warszawie

z dnia 31.12.2014 r.

zmieniającego zarządzenie w sprawie ustanowienia planu zadań

ochronnych dla obszaru Natura 2000 Dolina Czarnej

PLH260015

**IDENTYFIKACJA ISTNIEJĄCYCH I POTENCJALNYCH ZAGROŻEŃ DLA ZACHOWANIA WŁAŚCIWEGO STANU
OCHRONY PRZEDMIOTÓW OCHRONY W OBSZARZE NATURA 2000**

Lp.	Przedmiot ochrony	Zagrożenia		Opis zagrożenia
		Istniejące	Potencjalne	
1.	2330 Wydmy śródlądowe z murawami napiaskowymi (<i>Corynephorus, Agrostis</i>)	K02.01 zmiana składu gatunkowego (sukcesja) E03.01 pozbywanie się odpadów z gospodarstw domowych	B01.01 zalesianie terenów otwartych (drzewa rodzime)	Najpoważniejszym zagrożeniem są przemiany sukcesyjne inicjalnych zbiorowisk piaszczysk wywołane brakiem czynników niszczących pokrywą roślinną. Nieużytkowane tereny w Dolinie Czarnej mogą być przeznaczane do zalesień, co powoduje potencjalne zagrożenie.
2.	3150 Starorzecza i naturalne eutroficzne zbiorniki wodne ze zbiorowiskami z <i>Nympheion, Potamion</i>	E03.01 pozbywanie się odpadów z gospodarstw domowych	H01 zanieczyszczenia wód powierzchniowych K02.03 eutrofizacja (naturalna)	Zagrożenie stanowią odpady pozostawiane/wyrzucane na brzegach, które mogą powodować zanieczyszczenie wód, stanowiska w pobliżu pól mogą być narażone na eutrofizację.
3.	3260 Nizinne i podgórskie rzeki ze zbiorowiskami włosieniczników (<i>Ranunculion fluitantis</i>)	X brak zagrożeń i nacisków	H01 zanieczyszczenia wód powierzchniowych K02.03 eutrofizacja (naturalna) J02.03 regulowanie (prostowanie) koryt rzecznych i zmiana	Stan siedliska jest we właściwym stanie. Zagrożenia potencjalne związane mogą być ze zmianami reżimu hydrologicznego (spowodowane np. przez regulację koryta rzeki lub spowolnienie nurtu na skutek budowy nowych zbiorników retencyjnych).

			przebiegu koryt rzecznych	
4.	4030 Suche wrzosowiska (<i>Calluno-Genistion</i> , <i>Pohlio-Callunion</i> , <i>Calluno-Acrostaphylion</i>)	K02.01 zmiana składu gatunkowego (sukcesja) E03.01 Pozbywanie się odpadów z gospodarstw domowych	B01.01 zalesianie terenów otwartych (drzewa rodzime)	Istniejącym zagrożeniem dla typu siedliska jest ewolucja biocenotyczna (sukcesja wtórna w kierunku borów sosnowych) i zaśmiecanie. Zagrożenie potencjalne stanowi zalesianie.
5.	*6230 Górskie i niżowe murawy bliźniczkowe (<i>Nardion</i> – płaty bogate florystycznie)	A03.03 Zaniechanie/brak koszenia A04.03 zarzucanie pasterstwa, brak wypasu K02.01 zmiana składu gatunkowego (sukcesja)	B01.01 zalesianie terenów otwartych (drzewa rodzime)	Istniejącym zagrożeniem dla siedliska jest zaniechanie użytkowania, które w konsekwencji prowadzi do rozpoczęcia powolnej sukcesji w kierunku borów. Zagrożenie potencjalne stanowi zalesianie.
6.	6410 Zmiennowilgotne łąki trzęślicowe (<i>Molinion</i>)	A03.03 Zaniechanie/brak koszenia A04.03 zarzucanie pasterstwa, brak wypasu K02.01 zmiana składu gatunkowego (sukcesja)	J02.01 zasypywanie terenu, melioracje i osuszanie - ogólnie	Istniejącym zagrożeniem dla typu siedliska jest zaprzestanie użytkowania, w szczególności koszenia oraz przemiany sukcesyjne. Zagrożenie stanowi też obniżenie poziomu wód gruntowych.
7.	6510 Niżowe i górskie świeże łąki użytkowane ekstensywnie (<i>Arrhenatherion elatioris</i>)	A03.03 Zaniechanie/brak koszenia A04.03 zarzucanie pasterstwa, brak wypasu	K02.01 zmiana składu gatunkowego (sukcesja)	Istniejącym zagrożeniem dla typu siedliska jest zaprzestanie użytkowania, w szczególności koszenia. Zagrożenie potencjalne stanowi ewolucja biocenotyczna i powolna sukcesja.
8.	7140 Torfowiska przejściowe i trzęsawiska (przeważnie z roślinnością z <i>Schuechzeria-Caricetea</i>)	K02.01 zmiana składu gatunkowego (sukcesja) J02.01 zasypywanie terenu, melioracje i osuszanie - ogólnie J02.03 regulowanie (prostowanie) koryt rzecznych i zmiana przebiegu koryt rzecznych	J02.01 zasypywanie terenu, melioracje i osuszanie - ogólnie	Z uwagi na niewielką powierzchnię zajmowaną przez siedlisko głównym zagrożeniem mogą być szybko postępujące zmiany sukcesyjne. Potencjalne zagrożenie stanowi obniżanie się poziomu wód gruntowych i związane z tym wkraczanie drzew.
9.	7150 Obniżenia na podłożu torfowym z roślinnością ze związku <i>Rhynchosporion</i>	K02.01 zmiana składu gatunkowego (sukcesja)	J02.01 zasypywanie terenu, melioracje i osuszanie - ogólnie	Z uwagi na niewielką powierzchnię zajmowaną przez siedlisko głównym zagrożeniem mogą być szybko postępujące zmiany sukcesyjne. Potencjalne zagrożenie stanowi obniżanie się poziomu wód gruntowych na skutek intensywnego od-

				wodnienia rowami i kanałami melioracyjnymi i związane z tym wkraczanie drzew.
10.	9110 Kwaśne buczyny (<i>Luzulo-Fagetum</i>)	B02.04 usuwanie martwych i umierających drzew	X brak zagrożeń i nacisków	Zagrożenia są skutkiem dawnej gospodarki leśnej i mogą się utrzymywać przy braku modyfikacji metod gospodarowania.
11.	*91D0 Bory i lasy bagienne (<i>Vaccinio uliginosi Betuletum pubescens</i> , <i>Vaccinio uliginosi Pinetum</i> , <i>Pino mugo-Sphagnetum</i> , <i>Sphagno girgensohnii-Piceetum</i>) i brzoźowo-sosnowe bagienne lasy borealne	G05.01 wydeptywanie, nadmierne użytkowanie J02.01 zasypywanie terenu, melioracje i osuszanie - ogólnie J02.03 regulowanie (prostowanie) koryt rzecznych i zmiana przebiegu koryt rzecznych	B02.04 usuwanie martwych i umierających drzew	Zagrożenia mogą pojawić się w przypadku zintensyfikowania gospodarki leśnej lub mogą się utrzymywać przy braku modyfikacji metod gospodarowania. Niektóre płaty są narażone na nadmierne wydeptywanie lub przesuszenie.
12.	*91E0 Łęgi wierzbowe, topolowe, olszowe i jesionowe (<i>Salicetum albofragilis</i> , <i>Populetum albae</i> , <i>Alnenion glutinoso-incanae</i>) i olsy źródliskowe	E03.01 pozbywanie się odpadów z gospodarstw domowych B02.04 usuwanie martwych i umierających drzew I01 obce gatunki inwazyjne	X brak zagrożeń i nacisków	Łęgi są często zaśmiecane (nielegalne punktowe wysypiska odpadów i śmieci). W wielu płatach występują obce gatunki inwazyjne (najczęściej klon jesionolistny). Ponadto zaobserwowano brak odpowiedniej ilości zasobów martwego drewna.
13.	91P0 Wyżynny jodłowy bór mieszany (<i>Abietetum polonicum</i>)	B02.04 usuwanie martwych i umierających drzew	X brak zagrożeń i nacisków	Zagrożenia są skutkiem dawnej gospodarki leśnej i mogą się utrzymywać przy braku modyfikacji metod gospodarowania.
14.	91T0 Sosnowy bór chrobotkowi (<i>Cladonia-Pinetum</i> i chrobotkowa postać <i>Peuce-dano-Pinetum</i>)	B02 gospodarka leśna i plantacyjna i użytkowanie lasów i plantacji	K02.01 zmiana składu gatunkowego (sukcesja) K02.03 Eutrofizacja (naturalna)	Zagrożeniem jest wysokie zwarcie drzew i krzewów w podszycie powodujące nadmierne zacienienie.
15.	1037 Trzepla zielona <i>Ophiogomphus cecilia</i>	X brak zagrożeń i nacisków	J02.03.02 regulowanie (prostowanie) koryt rzecznych H01 zanieczyszczanie wód powierzchniowych	Stan siedliska gatunku jest we właściwym stanie. Potencjalnym zagrożeniem jest prostowanie koryt rzecznych i zanieczyszczanie wód powierzchniowych.
16.	1042 Zalotka większa <i>Leucorrhinia pectoralis</i>	U nieznanne zagrożenie lub nacisk	U nieznanne zagrożenie lub nacisk	Podczas prac nad projektem planu zadań ochronnych zidentyfikowano nieliczne stanowiska gatunku, dlatego niezbędne są dalsze prace poszukiwawcze. Zagrożenia zostaną określone w trak-

				cie inwentaryzacji przedmiotu ochrony.
17.	6177 Modraszek telejus <i>Maculinea teleius</i>	A02.03 usuwanie trawy pod grunty orne A03.03 zaniechanie/brak koszenia A04.03 zarzucenie pasterstwa, brak wypasu	E01.03 zabudowa rozproszona	Zagrożenie stanowi brak koszenia łąk lub ich zaorywanie, brak wypasu oraz zabudowa rozpro- szona.
18.	1060 Czerwończyk nieparek <i>Lycaena dispar</i>	A02.03 Usuwanie trawy pod grunty orne A03.03 zaniechanie/brak koszenia A04.03 zarzucenie pasterstwa, brak wypasu	E01.03 zabudowa rozproszona	Zagrożenie stanowi brak koszenia łąk lub ich zaorywanie, brak wypasu oraz zabudowa rozpro- szona.
19.	1065 Przeplatka aurinia <i>Euphydryas (Eurodryas, Hypodry as) aurinia</i>	A03.03 zaniechanie/brak koszenia K02.01 zmiana składu gatunkowego (sukcesja)	E01.03 zabudowa rozproszona	Zagrożenia stanowi brak koszenia łąk lub ich zarastanie.
20.	1032 Skójką gruboskorupowa <i>Unio crassus</i>	U nieznane zagrożenie lub nacisk	U nieznane zagrożenie lub nacisk	Podczas prac nad projektem planu zadań ochron- nych zidentyfikowano nieliczne stanowiska ga- tunku, dlatego niezbędne są dalsze prace poszu- kiwawcze. Zagrożenia zostaną określone w trak- cie inwentaryzacji przedmiotu ochrony.
21.	1166 Traszka grzebieniasta <i>Triturus cristatus (Triturus cristatus cristatus)</i>	K01.02 Zamulenie	J02.01.03 wypełnianie rowów, tam, stawów, sadzawek, bagien lub torfianek K02.01 zmiana składu gatunkowego (sukcesja) K01.03 wyschnięcie zbiornika	W istniejących stanowiskach daje się zaobser- wować proces sukcesji w tym postępującego zamulania zbiorników. Potencjalne zagrożenie stanowi wypływanie oraz zarastanie śródpolnych i śródleśnych zbiorników wodnych. Nie można wykluczyć także podejmowania w przyszłości prób uproduktywienia terenu poprzez zasypy- wanie terenu i zamianę go na użytki rolne lub las.
22.	1188 Kumak nizinny <i>Bombina bom bina</i>	U nieznane zagrożenie lub nacisk	U nieznane zagrożenie lub nacisk	Podczas prac nad projektem planu zadań ochron- nych zidentyfikowano nieliczne stanowiska ga- tunku, dlatego niezbędne są dalsze prace poszu- kiwawcze. Zagrożenia zostaną określone w trak- cie inwentaryzacji przedmiotu ochrony.

23.	1308 Mopek <i>Barbastella barbastellus</i>	U nieznane zagrożenie lub nacisk	U nieznane zagrożenie lub nacisk	Podczas prac nad projektem planu zadań ochronnych zidentyfikowano nieliczne stanowiska gatunku, dlatego niezbędne są dalsze prace poszukiwawcze. Zagrożenia zostaną określone w trakcie inwentaryzacji przedmiotu ochrony.
24.	1324 Nocek duży <i>Myotis myotis</i>	X brak zagrożeń i nacisków	D01.02 drogi, autostrady G05.11 śmierć lub uraz w wyniku kolizji E06.02 odbudowa, remont budynków	Stan siedliska gatunku jest we właściwym stanie. Potencjalnym zagrożeniem jest śmierć lub uraz w wyniku kolizji z pojazdami na drodze wojewódzkiej nr 728. Zagrożeniem może być zamknięcie dostępu do schronień wynikłe z remontu dachu budynku zasiedlonego przez kolonię.
25.	1337 Bóbr europejski <i>Castor fiber</i>	X brak zagrożeń i nacisków	F05.04 kłusownictwo	Stan siedliska gatunku jest we właściwym stanie. Kłusownictwo może występować jako potencjalne zagrożenie.
26.	1355 Wydra <i>Lutra lutra</i>	X brak zagrożeń i nacisków	H01 zanieczyszczenie wód powierzchniowych F05.04 kłusownictwo	Stan siedliska gatunku jest we właściwym stanie. Kłusownictwo oraz zanieczyszczenie wód może występować jako potencjalne zagrożenie.
27.	1098 Minogi czarnomorskie <i>Eudontomyzon spp.</i>	U nieznane zagrożenie lub nacisk	U nieznane zagrożenie lub nacisk	Podczas prac nad projektem planu zadań ochronnych zidentyfikowano nieliczne stanowiska gatunku, dlatego niezbędne są dalsze prace poszukiwawcze. Zagrożenia zostaną określone w trakcie inwentaryzacji przedmiotu ochrony.
28.	5339 Różanka <i>Rhodeus sericeus amarus</i>	U nieznane zagrożenie lub nacisk	U nieznane zagrożenie lub nacisk	Podczas prac nad projektem planu zadań ochronnych zidentyfikowano nieliczne stanowiska gatunku, dlatego niezbędne są dalsze prace poszukiwawcze. Zagrożenia zostaną określone w trakcie inwentaryzacji przedmiotu ochrony.
29.	1145 Piskorz <i>Misgurnus fos silis</i>	U nieznane zagrożenie lub nacisk	U nieznane zagrożenie lub nacisk	Podczas prac nad projektem planu zadań ochronnych zidentyfikowano nieliczne stanowiska gatunku, dlatego niezbędne są dalsze prace poszukiwawcze. Zagrożenia zostaną określone w trakcie inwentaryzacji przedmiotu ochrony.
30.	1149 Koza <i>Cobitis taenia</i>	U nieznane zagrożenie lub nacisk	U nieznane zagrożenie lub nacisk	Podczas prac nad projektem planu zadań ochronnych zidentyfikowano nieliczne stanowiska gatunku, dlatego niezbędne są dalsze prace poszu-

				kiwawcze. Zagrożenia zostaną określone w trakcie inwentaryzacji przedmiotu ochrony.
31.	1163 Głowacz białopłetwy <i>Cottus gobio</i>	U nieznane zagrożenie lub nacisk	U nieznane zagrożenie lub nacisk	Podczas prac nad projektem planu zadań ochronnych zidentyfikowano nieliczne stanowiska gatunku, dlatego niezbędne są dalsze prace poszukiwawcze. Zagrożenia zostaną określone w trakcie inwentaryzacji przedmiotu ochrony.

Załącznik nr 2

do zarządzenia

Regionalnego Dyrektora Ochrony Środowiska w Kielcach,

Regionalnego Dyrektora Ochrony Środowiska w Łodzi,

Regionalnego Dyrektora Ochrony Środowiska w Warszawie

z dnia 31.12.2014 r.

zmieniającego zarządzenie w sprawie ustanowienia planu zadań

ochronnych dla obszaru Natura 2000 Dolina Czarnej

PLH260015

CELE DZIAŁAŃ OCHRONNYCH

Lp.	Przedmiot ochrony	Cele działań ochronnych
1.	2330 Wydmy śródlądowe z murawami napiaskowymi (<i>Corynephorus, Agrostis</i>)	- Przeciwdziałanie sukcesji (zmniejszenie do poziomu poniżej 40% udziału drzew i krzewów na poszczególnych płatach siedliska), - Eliminacja zanieczyszczenia gleb (zaśmiecenia)
2.	3150 Starorzecza i naturalne eutroficzne zbiorniki wodne ze zbiorowiskami z <i>Nympheion, Potamion</i>	- Utrzymanie siedliska na powierzchni 5,78 ha
3.	3260 Nizinne i podgórskie rzeki ze zbiorowiskami włosieniczników (<i>Ranunculion fluitantis</i>)	- Utrzymanie zacienienia siedliska na poziomie nieprzekraczającym 60%.
4.	4030 Suche wrzosowiska (<i>Calluno-Genistion, Pohlio-Callunion, Calluno-Acrostaphylion</i>)	- Przeciwdziałanie sukcesji (zmniejszenie do poziomu poniżej 20% udziału drzew i krzewów na poszczególnych płatach siedliska)
5.	*6230 Górskie i niżowe murawy bliźniczkowe (<i>Nardion</i> – płaty bogate florystycznie)	- Ograniczenie postępu sukcesji naturalnej (pokrycie krzewami mniejsze niż 40%), - Utrzymanie siedliska na powierzchni 5,78 ha
6.	6410 Zmiennowilgotne łąki trzęślicowe (<i>Molinion</i>)	- Przeciwdziałanie sukcesji (utrzymanie udziału drzew i krzewów na poziomie nieprzekraczającym 5% na poszczególnych płatach siedliska)
7.	6510 Niżowe i górskie świeże łąki użytkowane ekstensywnie (<i>Arrhenatherion elatioris</i>)	- Przeciwdziałanie sukcesji (utrzymanie udziału drzew i krzewów na poziomie nieprzekraczającym 5% na poszczególnych płatach siedliska)
8.	7140 Torfowiska przejściowe i trzęsawiska (przeważnie z roślinnością z <i>Schuechzerio-Caricetea</i>)	- Przeciwdziałanie sukcesji (osiągnięcie udziału drzew i krzewów na poziomie nieprzekraczającym 15% na poszczególnych płatach siedliska), - Uzupełnienie stanu wiedzy o przedmiocie ochrony i o uwarunkowaniach jego ochrony oraz podjęcie stosownych działań w oparciu o nowe dane

9.	7150 Obniżenia na podłożu torfowym z roślinnością ze związku <i>Rhy n chosporion</i>	- Ograniczenie postępu sukcesji naturalnej (pokrycie drzewami mniejsze niż 10%)
10.	9110 Kwaśne buczyny (<i>Luzulo-Fagetum</i>)	- Osiągnięcie zróżnicowanej struktury pionowej i przestrzennej roślinności ze zwartym starym drzewostanem zajmującym do 50% powierzchni
11.	*91D0 Bory i lasy bagienne (<i>Vaccinio uliginosi-Betuletum pubescentis</i> , <i>Vacc i nio uliginosi-Pinetum</i> , <i>Pino mugo-Sphagnetum</i> , <i>Sphagno girgensohnii-Piceetum</i>) i brzoźowo-sosnowe bagienne lasy borealne	- Utrzymanie wskaźnika martwe drewno leżące lub stojące na poziomie co najmniej U1 (min. 1szt./ha), - Uzupełnienie stanu wiedzy o przedmiocie ochrony i o uwarunkowaniach jego ochrony oraz podjęcie stosownych działań w oparciu o nowe dane
12.	*91E0 Łęgi wierzbowe, topolowe, olszowe i jesionowe (<i>Salicetum albo-fragilis</i> , <i>Populetum albae</i> , <i>Alnenion glutinoso-incanae</i>) i olsy źródłiskowe	- Utrzymanie wskaźnika martwe drewno leżące lub stojące na poziomie co najmniej U1 (min. 3szt./ha)
13.	91P0 Wyżyny jodłowy bór mieszany (<i>Abietetum polonicum</i>)	- Uzyskanie zwarcia koron drzew na poziomie nieprzekraczającym 60%
14.	91T0 Sosnowy bór chrobotkowy (<i>Cladonio-Pinetum</i> i chrobotkowa postać <i>Peucedano-Pinetum</i>)	- Kształtowanie właściwej struktury warstwowej (pokrycie podszytu poniżej 10% i zwarcie koron poniżej 50%)
15.	1037 Trzepla zielona <i>Ophiogomphus cecilia</i>	- Uzupełnienie stanu wiedzy o przedmiocie ochrony i o uwarunkowaniach jego ochrony oraz podjęcie stosownych działań w oparciu o nowe dane
16.	1042 Zalotka większa <i>Leucorrhinia pectoralis</i>	- Uzupełnienie stanu wiedzy o przedmiocie ochrony i o uwarunkowaniach jego ochrony oraz podjęcie stosownych działań w oparciu o nowe dane
17.	6177 Modraszek telejus <i>Maculinea (Phengaris) teleius</i>	- Uzupełnienie stanu wiedzy o przedmiocie ochrony i o uwarunkowaniach jego ochrony oraz podjęcie stosownych działań w oparciu o nowe dane, - Przeciwdziałanie sukcesji (utrzymanie udziału drzew i krzewów na poziomie nieprzekraczającym 35% na poszczególnych płatach siedliska)
18.	1060 Czerwończyk nieparek <i>Lycena dispar</i>	- Uzupełnienie stanu wiedzy o przedmiocie ochrony i o uwarunkowaniach jego ochrony oraz podjęcie stosownych działań w oparciu o nowe dane, - Przeciwdziałanie sukcesji (zmniejszenie udziału drzew i krzewów do poziomu nieprzekraczającego 5% na poszczególnych płatach siedliska)
19.	1065 Przeplatka aurinia <i>Euphydryas (Eurodryas, Hypodryas) aurinia</i>	- Uzupełnienie stanu wiedzy o przedmiocie ochrony i o uwarunkowaniach jego ochrony oraz podjęcie stosownych działań w oparciu o nowe dane, - Przeciwdziałanie sukcesji (zmniejszenie udziału drzew i krzewów na poziomie nieprzekraczającym 15% na poszczególnych płatach siedliska)
20.	1032 Skójka gruboskorupowa <i>Unio crassus</i>	- Uzupełnienie stanu wiedzy o przedmiocie ochrony i o uwarunkowaniach jego ochrony oraz podjęcie stosownych działań w oparciu o nowe dane
21.	1166 Traszka grzebieniasta <i>Triturus cristatus (Triturus cristatus cristatus)</i>	- Uzupełnienie stanu wiedzy o przedmiocie ochrony i o uwarunkowaniach jego ochrony oraz podjęcie stosownych działań w oparciu o nowe dane,

		- Utrzymanie powierzchni znanego stanowiska na poziomie U1 powierzchni zbiornika
22.	1188 Kumak nizinny <i>Bombina bombina</i>	- Uzupełnienie stanu wiedzy o przedmiocie ochrony i o uwarunkowaniach jego ochrony oraz podjęcie stosownych działań w oparciu o nowe dane
23.	1308 Mopek <i>Barbastella barbastellus</i>	- Uzupełnienie stanu wiedzy o przedmiocie ochrony i o uwarunkowaniach jego ochrony oraz podjęcie stosownych działań w oparciu o nowe dane
24.	1324 Nocek duży <i>Myotis myotis</i>	- Uzupełnienie stanu wiedzy o przedmiocie ochrony i o uwarunkowaniach jego ochrony oraz podjęcie stosownych działań w oparciu o nowe dane, - Utrzymanie powierzchni schronienia na poziomie FV
25.	1337 Bóbr europejski <i>Castor fiber</i>	- Uzupełnienie stanu wiedzy o przedmiocie ochrony i o uwarunkowaniach jego ochrony oraz podjęcie stosownych działań w oparciu o nowe dane
26.	1355 Wydra <i>Lutra lutra</i>	- Uzupełnienie stanu wiedzy o przedmiocie ochrony i o uwarunkowaniach jego ochrony oraz podjęcie stosownych działań w oparciu o nowe dane
27.	1098 Minogi czarnomorskie <i>Eudontomyzon spp.</i>	- Uzupełnienie stanu wiedzy o przedmiocie ochrony i o uwarunkowaniach jego ochrony oraz podjęcie stosownych działań w oparciu o nowe dane
28.	5339 Różanka <i>Rhodeus sericeus amarus</i>	- Uzupełnienie stanu wiedzy o przedmiocie ochrony i o uwarunkowaniach jego ochrony oraz podjęcie stosownych działań w oparciu o nowe dane
29.	1145 Piskorz <i>Misgurnus fossilis</i>	- Uzupełnienie stanu wiedzy o przedmiocie ochrony i o uwarunkowaniach jego ochrony oraz podjęcie stosownych działań w oparciu o nowe dane
30.	1149 Koza <i>Cobitis taenia</i>	- Uzupełnienie stanu wiedzy o przedmiocie ochrony i o uwarunkowaniach jego ochrony oraz podjęcie stosownych działań w oparciu o nowe dane
31.	1163 Głowacz białopłetwy <i>Cottus gobio</i>	- Uzupełnienie stanu wiedzy o przedmiocie ochrony i o uwarunkowaniach jego ochrony oraz podjęcie stosownych działań w oparciu o nowe dane

Parametry skali FV, U1, U2 określone są na podstawie zasad monitoringu GIOŚ.

Załącznik nr 3

do zarządzenia

Regionalnego Dyrektora Ochrony Środowiska w Kielcach,
Regionalnego Dyrektora Ochrony Środowiska w Łodzi,
Regionalnego Dyrektora Ochrony Środowiska w Warszawie
z dnia 31.12.2014 r.zmieniającego zarządzenie w sprawie ustanowienia planu zadań
ochronnych dla obszaru Natura 2000 Dolina Czarnej
PLH260015DZIAŁANIA OCHRONNE ZE WSKAZANIEM PODMIOTÓW ODPOWIEDZIALNYCH ZA ICH WYKONANIE
I OBSZARÓW ICH WDRAŻANIA

Przedmiot ochrony	Działania ochronne				
	Nr i nazwa	Zakres prac	Miejsce realizacji	Termin wykonania	Podmiot odpowiedzialny za wykonanie
2330 Wydmy śród- lądowe z murawami napiaskowymi (<i>Coryn e phorus</i> , <i>Agrostis</i>)	Nr	Działania związane z ochroną czynną			
	A3	Wycinanie drzew i krzewów z wywiezieniem biomasy (działanie fakultatywne ¹⁾).	Wycinka przy lub poniżej szyi korzeniowej. Sukcesywnie po ok. 30% powierzchni na rok na najbardziej zarośniętych powierzchniach siedliska od 16 października do końca lutego lub prowadzić użytkowanie zgodnie z wymogami pakietu rolnośrodowiskowego ukierunkowanego na ochronę siedliska 2330.	Nadleśnictwo Opoczno, obręb 2: 176b <u>województwo łódzkie:</u> Gmina Aleksandrów: obręb Borowiec: 100; 101; 124; 127; 146; 148; 149; obręb Ciechomin: 892; 895; 896; 1098; 1917; 1918; 1919; 1920; 1921; 1922; 2092/1; 2092/2; 2093; 2094; 2095; 2096; 2097; 2098; 2099 obręb Dębowa Góra: 247; 248; 253; 254; 256; 279; 280; 302; 303; 304; 368; 373; 391; obręb Kalinków: 23; 24; 25; 26; 27; 28; 823; obręb Kotuszów: 1020	Działanie coroczne do czasu odsłonięcia powierzchni.

				<p>obręb Rożenek: 1; 4/3; 4/7; 4/8 4/11; 4/12; 4/13; 4/14; 4/15; 4/16; 4/17</p> <p>obręb Siucice Kolonia: 560; 562; 564; 565; 569/1; 569/2; 733; 773; 775; 777; 819; 835; 836</p> <p>obręb Taraska: 110/2; 122</p> <p>Gmina Paradyż:</p> <p>obręb Przylęk: 1362; 1375; 1376; 1377; 1378; 1391; 1836; 2259; 2260; 2261; 2262; 2263; 2264; 2265; 2266; 2267; 2268; 2269; 2270; 2271; 2272; 2273; 2333; 2334; 2335; 2504; 2534; 2559; 2587; 2588; 2589; 2590; 2591; 2592; 2593; 2594; 2710</p> <p>Gmina Żarnów:</p> <p>obręb Adamów: 371; 415; 422;</p> <p>obręb Malenie: 46; 47;</p> <p>obręb Kolonia Klew: 101;183;</p> <p>obręb Kolonia Ruszenice: 172; 239; 240;</p> <p>obręb Młynek: 270;</p> <p>obręb Ruszenice: 56/8; 56/9; 56/10; 56/11</p> <p>obręb Skórkowice: 135; 137; 138; 139; 175; 176; 177; 647; 648;</p> <p>obręb Zdyszewice: 3.</p>		
A5	Kultywatorowanie (działanie fakultatywne ¹⁾).	Mechaniczne wzruszanie gleby do głębokości 5-10 cm. Około 1/3 powierzchni działki rocznie, w terminie od 1 września do 30 listopada lub prowadzić użytkowanie zgodnie z wymogami pakietu rolnośrodowi-	Działki ewidencyjne i oddziały leśne jak wyżej.	Działanie coroczne.	Właściwy terytorialnie Nadleśniczy, właściciel lub wykonujący prawa właścicielskie na podstawie porozumienia zawartego z organem sprawującym nadzór nad obszarem Natura 2000.	

			skowego ukierunkowanego na ochronę siedliska 2330.			
	A17	Usunięcie odpadów/śmieci.	Usunięcie odpadów (śmieci).	Działki ewidencyjne i oddziały leśne jak wyżej.	W razie potrzeb.	Właściwy terytorialnie Nadleśniczy, właściciel lub wykonujący prawa właścicielskie.
	Nr	Działania związane z utrzymaniem lub modyfikacją metod gospodarowania				
	B2	Zachowanie siedliska przyrodniczego stanowiącego przedmiot ochrony (działanie obligatoryjne ¹⁾).	Ekstensywne użytkowanie kośne, kośno-pastwiskowe, pastwiskowe.	Działki ewidencyjne i oddziały leśne jak wyżej.	Działanie coroczne.	Właściwy terytorialnie Nadleśniczy, właściciel lub wykonujący prawa właścicielskie.
	Nr	Działania dotyczące monitoringu stanu przedmiotów ochrony oraz monitoringu realizacji celów działań ochronnych				
	C1	Ocena stanu zachowania przedmiotów ochrony.	Zgodnie z obowiązującą metodyką.	<u>województwo łódzkie:</u> Gmina Paradyż: Obręb Przyłęk: 2587; Gmina Żarnów: Obręb Młynek: 270; Obręb Skórkowice: 135.	W 3 i 7 roku od wejścia w życie zarządzenia.	Sprawujący nadzór nad obszarem Natura 2000.
3150 Starorzeczka i naturalne eutroficzne zbiorniki wodne ze zbiorowiskami z <i>Nymphaea</i> , <i>Potamogeton</i>	Nr	Działania związane z ochroną czynną				
	A17	Usunięcie odpadów/śmieci.	Usunięcie odpadów (śmieci).	Nadleśnictwo Barycz, obręb 3: 277 f Nadleśnictwo Opoczno, obręb 2: 176 b; 176 d <u>województwo świętokrzyskie:</u> Gmina Ruda Maleniecka: obwód Tama: 158 obwód Wyszyna Machorowska: 15 obwód Machory: 662 Gmina Stąporków: obwód Czarna: 715; 718; 721; 723; 725; 729; 732; 736; 738; 740; 742; 744; 746; 946; obwód Czarniecka Góra: 29; 33;	W razie potrzeb.	Właściwy terytorialnie Nadleśniczy, właściciel lub wykonujący prawa właścicielskie.

				<p>Gmina Końskie: obręb Sielpia Wielka: 136</p> <p><u>województwo łódzkie:</u> Gmina Aleksandrów: obręb Borowiec: 135; 136; 137; 138; 139; 140; 141; 142; 143; 144; 145; 149; obręb Ciechomin: 537; 693; 898; 899; 900; 901; 902; 1029; 1030; 1031; 1032; 1033; 1034; 1035; 1036; 1037; 1038; 1039; 1040; 1041; 1042; 2190 obręb Dębowa Góra: 245; 252; 304; 306; 307; 310; 311; 372 obręb Rożenek: 93; 100; 104; 105; Gmina Żarnów: obręb Adamów: 250; 284; 286; 288; 289; 290; 291; 292; 293 294; 296; 298/1; 298/2; 300; 302; 304; 305; 306; 307; 308; 309; 310; 311; 312; 313; 314; 315; 373; 428; 429; 432; obręb Ruszenice: 231 obręb Siedlów: 83; 84; obręb Skórkowice: 135.</p>		
	Nr	Działania dotyczące monitoringu stanu przedmiotów ochrony oraz monitoringu realizacji celów działań ochronnych				
	C1	Ocena stanu zachowania przedmiotów ochrony.	Zgodnie z obowiązującą metodyką.	<u>województwo świętokrzyskie</u> Obręb Tama: 158; <u>województwo łódzkie:</u> Obręb Siedlów: 83.	W 3 i 7 roku od wejścia w życie zarządzenia.	Sprawujący nadzór nad obszarem Natura 2000.
3260 Nizinne i podgórskie rzeki ze zbiorowiskami włośniczników (<i>Ranunculus fluitantis</i>)	Nr	Działania związane z utrzymaniem lub modyfikacją metod gospodarowania				
	B2	Zachowanie siedliska przyrodniczego stanowiącego przedmiot ochrony.	Powadzenie prac w sposób uwzględniający charakter siedliska Przeciwdziałanie utracie ciągłości roślinności w siedlisku.	Nadleśnictwo Barycz, obręb 3: 113 d; 177 m; <u>województwo świętokrzyskie:</u> Gmina Końskie: obręb Małachów: 248; 283; 357; obręb Niebo-Pieć: 118 obręb Wąsosz: 905/1; 954; 1009; 1010;	Działanie coroczne.	W odniesieniu gruntów Skarbu Państwa Zarządca nieruchomości w związku z wykonywaniem obowiązków z zakresu ochrony środowiska na podstawie

				1011; <u>województwo łódzkie:</u> Gmina Paradyż: obręb Przyłęk: 1283; Gmina Żarnów: obręb Kolonia Klew: 179; obręb Kolonia Ruszenice: 137; 177; 266; obręb Ławki: 56; 166; obręb Młynek: 248; 296; 495; 496; obręb Skórkowice: 659; 660; 681.		przepisów prawa albo w przypadku braku tych przepisów na podstawie porozumienia zawartego z organem sprawującym nadzór nad obszarem Natura 2000, właściciel lub wykonujący prawa właścicielskie na podstawie porozumienia zawartego z organem sprawującym nadzór nad obszarem Natura 2000.
	Nr	Działania dotyczące monitoringu stanu przedmiotów ochrony oraz monitoringu realizacji celów działań ochronnych				
	C1	Ocena stanu zachowania przedmiotów ochrony.	Zgodnie z obowiązującą metodyką.	<u>województwo świętokrzyskie:</u> Obręb Wąsosz: 905/1; <u>województwo łódzkie:</u> obręb Kolonia Klew: 179.	W 3 i 7 roku od wejścia w życie zarządzenia.	Sprawujący nadzór nad obszarem Natura 2000.
4030 Suche wrzosowiska (<i>Calluno-Genistion, Pohlio-Callunion, Calluno-Acrostaphyion</i>)	Nr	Działania związane z ochroną czynną				
	A3	Wycinanie drzew i krzewów z wywiezieniem biomasy (działanie fakultatywne ¹⁾).	Wycinka przy lub poniżej szyi korzeniowej. Sukcesywnie po ok. 30% powierzchni na rok na najbardziej zarośniętych powierzchniach siedliska od 16 października do końca lutego lub prowadzić użytkowanie zgodnie z wymogami pakietu rolnośrodowiskowego ukierunkowanego na ochronę siedliska 4030.	Nadleśnictwo Opoczno, obręb 2: 173F a; 173F b; 173F f; 173F h; <u>województwo łódzkie:</u> Gmina Aleksandrów: obręb Ciechomin: 566; 705; 706; 707; 708; 709; 710; 711; 712; 713; 714; 715; 716; 717; 718; 719; 729; 730; 731; 732; 733; 734; 735; 736; 737; 738; 739; 740; 741; 742; 743; 744; 745; 746; 747; 748; 749; obręb Siucice Kolonia: 493; 494 Gmina Żarnów: obręb Siedlów: 68/2; obręb Skórkowice: 146; 147; 174; 188.	Działanie coroczne do czasu odsłonięcia powierzchni.	Właściwy terytorialnie Nadleśniczy, właściciel lub wykonujący prawa właścicielskie na podstawie porozumienia zawartego z organem sprawującym nadzór nad obszarem Natura 2000.

	A17	Usunięcie odpadów/śmieci.	Usunięcie odpadów (śmieci).	Działki ewidencyjne i oddziały leśne jak wyżej.	W razie potrzeb.	Właściwy terytorialnie Nadleśniczy, właściciel lub wykonujący prawa właścicielskie.
	Nr	Działania związane z utrzymaniem lub modyfikacją metod gospodarowania				
	B2	Zachowanie siedliska przyrodniczego stanowiącego przedmiot ochrony (działanie obligatoryjne ¹⁾).	Ekstensywne użytkowanie kośne, kośno-pastwiskowe, pastwiskowe.	Działki ewidencyjne i oddziały leśne jak wyżej.	Działanie coroczne.	Właściwy terytorialnie Nadleśniczy, właściciel lub wykonujący prawa właścicielskie na podstawie porozumienia zawartego z organem sprawującym nadzór nad obszarem Natura 2000.
	Nr	Działania dotyczące monitoringu stanu przedmiotów ochrony oraz monitoringu realizacji celów działań ochronnych				
	C1	Ocena stanu zachowania przedmiotów ochrony.	Zgodnie z obowiązującą metodyką.	Nadleśnictwo Opoczno Obręb 2: 173F b.	W 5 i 10 roku od wejścia w życie zarządzenia.	Sprawujący nadzór nad obszarem Natura 2000.
*6230 Górskie i niżowe murawy bliźniczkowe (<i>Nardion</i> – płaty bogate florystycznie)	Nr	Działania związane z ochroną czynną				
	A3	Wycinanie drzew i krzewów z wywiezieniem biomasy (działanie fakultatywne ¹⁾).	Wycinka przy lub poniżej szyi korzeniowej. Wykonywać pomiędzy 16 października a końcem lutego. Dopuszcza się pozostawienie pojedynczych rozproszonych drzew i krzewów (w tym kęp), jednak nie więcej niż 10% powierzchni działki.	Nadleśnictwo Opoczno, obręb 2: 173F a; 173F d; 173F f; 173F h; 176B c; 176B d; <u>województwo łódzkie:</u> Gmina Aleksandrów: obręb Borowiec: 17; 105; 109; 110; 125; 127; 128; 135; 136; 137; 138; 139; 148; 149; obręb Ciechomin: 541; 542; 543; 544; 545; 546; 547; 549; 551; 553; 555; 556; 557; 558; 559; 560; 566; 692; 694; 699; 700; 701; 702; 703; 704; 705; 706; 707; 708; 709; 710; 711; 712; 713; 714; 715; 716; 717; 729; 730; 731; 732; 733; 734; 735; 736; 737; 738; 739; 740; 741; 742;	Działanie coroczne do czasu odsłonięcia powierzchni.	Właściwy terytorialnie Nadleśniczy, właściciel lub wykonujący prawa właścicielskie na podstawie porozumienia zawartego z organem sprawującym nadzór nad obszarem Natura 2000.

				<p>743; 744; 745; 746; 747; 748; 749; 750; 751; 752; 753; 754; 755; 756; 757; 758; 759; 760; 901; 902; 903; 904; 905; 908; 909; 910; 911; 912; 913; 914; 915; 916; 917; 918; 919; 920; 921; 922; 923; 924; 925; 926; 927; 928; 929; 930; 931; 932; 933; 934; 935; 936; 937; 938; 939; 940; 941; 942; 943; 944; 945; 946; 947; 948; 949; 950; 951; 952; 953; 1029; 1030; 1031; 1032; 1033; 1034; 1035; 1036; 1037; 1038; 1039; 1040; 1041; 1042; 1045; 2190; 2191; obręb Dębowa Góra: 246; 291; 292; 293; 302; 303; 304; 306; 367; 373; obręb Kalinków: 1; 3; 4; 6; 12; 13; 14; 15; 16 ;17; 31; 32; 33; 34; 35; 74; 75; obręb Rożenek: 1; 108; 109; 113; obręb Siucice Kolonia: 490; 493; 733; 810; 815; 816; 835; 836; 837; 838; 839; 840; 848; 849; 862/2; 893; 902; 906; Gmina Paradyż: obręb Przyłęk: 1293; 1381; 1382; 1391; 1392; 2176; 2177; 2178; 2179; 2180; 2181; 2182; 2183; 2185; 2189; 2190; 2191; 2192; 2193; 2194; 2195; 2196; 2216; 2217; 2218; 2219; 2220; 2221; 2222; 2223; 2224; 2225; 2226; 2227; 2228; 2229; 2230; 2231; 2315; 2316; 2317; 2319; 2320; 2321; 2534; 2566; 2567; 2587; 2684; 2766; 2784; 1301; Gmina Żarnów: obręb Myślibórz: 792; 793; obręb Skórkowice: 135; 137; 138; 139; 140; 141; 174; 188; 189; obręb Zdyszewice: 48/2;</p>	
--	--	--	--	--	--

				<p><u>województwo świętokrzyskie:</u></p> <p>Gmina Końskie: obręb Małachów: 291; 306; 307; 357; obręb Niebo-Piekło: 83; 87/1; 91; obręb Sielpia Wielka: 78; 79/2; 81/3; 82/2; 83/3; 83/5; 83/11; 84/2; 145; 147; 173; 175; 199; 201; obręb Wąsosz: 317; 318; 324; 327; 332; 335; 338; 341; 344; 347; 374; 377; 380; 383; 387; 390; 393; 399/2; 433; 436; 439; 442; 447; 450/1; 453/1; 456/1; 842/2; 843/2; 844; 847/2; 848/2; 849/2; 901; 902; 903; 904; 905/1; 907; 909; 911; 913; 918; 919; 920; 921; 922; 923; 924; 944; 945; 946; 947; 948; 949; 950; 951; 952; 953; 954; 956; 957; 958; 960; 961; 962; 964; 965; 966; 967; 968; 969; 970; 979; 980; 1297; Gmina Radoszyce: obręb Zychy: 753; 765; 767/1; 922/1; Gmina Stąporków: obręb Wólka Plebańska: 88/1; 86/1; 90/1; 129; 131/1; 133/1; 135/1; 137/3; 137/4; 158; 321/1; 322; 323/1; 326/1; obręb Błaszaków: 546; 547; 577; 578; obręb Janów: 499; 500; 501; 504; 510; 518; 520; 522; 524; 526; 527; 528; 529; 530; 531; 532; 534; 565; 567.</p>		
Nr	Działania związane z utrzymaniem lub modyfikacją metod gospodarowania					
B2	Zachowanie siedliska przyrodniczego stanowiącego przedmiot ochrony (działanie obligatoryjne ¹⁾).	Ekstensywne użytkowanie kośne, kośno-pastwiskowe, pastwiskowe.	Działki ewidencyjne i oddziały leśne jak wyżej.	Działanie coroczne.	Właściwy terytorialnie Nadleśniczy, właściciel lub wykonujący prawa właścicielskie.	

	A2	Koszenie/ścinanie z wywiezieniem biomasy (działanie fakultatywne ¹⁾).	Zabieg koszenia od środka na zewnątrz powierzchni w terminie od 1 sierpnia do 30 października. Minimum 33%, optimum 50%. Dopuszczalne jest również koszenie 90% jeden raz na 3 lata - w tym przypadku z pozostawieniem pasów nieskoszonej runi (ok. 10%). Koszenie na wysokości pomiędzy 10-15 cm. Po zakończeniu działania dopuszcza się wypas na zasadach w A4 lub prowadzić użytkowanie zgodnie z wymogami pakietu rolnośrodowiskowego ukierunkowanego na ochronę siedliska 6230.	Działki ewidencyjne i oddziały leśne jak wyżej.	Działanie coroczne.	Właściwy terytorialnie Nadleśniczy, właściciel lub wykonujący prawa właścicielskie na podstawie zobowiązania podjętego w związku z korzystaniem z programów wsparcia z tytułu obniżenia dochodowości albo na podstawie porozumienia zawartego z organem sprawującym nadzór nad obszarem Natura 2000.
	A4	Wypas (działanie fakultatywne ¹⁾).	Wypas zwierzętami gospodarskimi – wskazane owce, kozy obsada do 0,6 (optymalnie od 0,36) i obciążenie do 5 DJP/ha/rok. W terminie od 1 maja do 15 października. Po zakończeniu wypasu wykosić niedojady.	Działki ewidencyjne i oddziały leśne jak wyżej.	Działanie coroczne.	Właściwy terytorialnie Nadleśniczy, właściciel lub wykonujący prawa właścicielskie na podstawie zobowiązania podjętego w związku z korzystaniem z programów wsparcia z tytułu obniżenia dochodowości albo na podstawie porozumienia zawartego z

			Na innych powierzchniach niż zabieg A2 (f) (w danym roku) lub prowadzić użytkowanie zgodnie z wymogami pakietu rolnośrodowiskowego ukierunkowanego na ochronę siedliska 6230.			organem sprawującym nadzór nad obszarem Natura 2000.
Nr	Działania dotyczące monitoringu stanu przedmiotów ochrony oraz monitoringu realizacji celów działań ochronnych					
C1	Ocena stanu zachowania przedmiotów ochrony.	Zgodnie z obowiązującą metodyką.		<u>województwo łódzkie:</u> Gmina Paradyż: Obręb Przyłęk: 2784; <u>województwo świętokrzyskie:</u> Gmina Stąporków: Obręb Janów: 510; Obręb Wólka Plebańska: 321/1; Gmina Końskie: Obręb Wąsosz: 332; Gmina Radoszyce: Obręb Zychy: 922/1.	W 4 i 8 roku od wejścia w życie zarządzenia.	Sprawujący nadzór nad obszarem Natura 2000.
6410 Zmiennowilgotne łąki trzęślicowe (<i>Mol i nion</i>)	Nr	Działania związane z ochroną czynną				
	A3	Wycinanie drzew i krzewów z wywiezieniem biomasy (działanie fakultatywne ¹⁾).	Wycinka drzew i krzewów w siedlisku przyrodniczym przy lub poniżej szyi korzeniowej. Wykonywać pomiędzy 16 października, a końcem lutego. Dopuszcza się pozostawienie pojedynczych rozproszonych drzew i krzewów (w tym kęp), jednak nie więcej niż 10% po-	Nadleśnictwo Barycz, obręb 3: 213 j; Nadleśnictwo Stąporków, obręb 2: 11 l; 11 m; <u>województwo łódzkie:</u> Gmina Żarnów: obrzeb Ławki: 101; 102; 103; 104; 119; <u>województwo mazowieckie:</u> Gmina Chlewiska: obrzeb Antoniów: 44; 45;	Działanie coroczne do czasu odsłonięcia powierzchni - działanie rozpocząć w pierwszych trzech latach od wejścia w życie zarządzenia.	Właściwy terytorialnie Nadleśniczy, właściciel lub wykonujący prawa właścicielskie na podstawie porozumienia zawartego z organem sprawującym nadzór nad obszarem Natura 2000.

			wierzchni działki.	<u>województwo świętokrzyskie:</u> Gmina Końskie: obręb Sielpia Wielka: 141; 143; 145; 147; 149; 151; 153; 212/1; 212/2; 212/3; 214; 216; 218; 220; 222; obręb Wąsosz: 970; 971; 972; 973; 974; 975; 976; Gmina Radoszyce: obręb Radoszyce: 1255/2; 1292; 1307; 1308; 1309; 1310; 1311; Gmina Stąporków: obręb Błaszaków: 94; 95; obręb Niekłań Wielki: 2467; 2468; 2469; 2479; 2480; 2481; 2482; 2509; 2510; 2511		
Nr	Działania związane z utrzymaniem lub modyfikacją metod gospodarowania					
B2	Zachowanie siedliska przyrodniczego stanowiącego przedmiot ochrony (działanie obligatoryjne ¹⁾).	Ekstensywne użytkowanie kośne, kośno-pastwiskowe, pastwiskowe.	Nadleśnictwo Barycz, obręb 3: 213 j; Nadleśnictwo Stąporków, obręb 2: 11 l; 11 m; <u>województwo łódzkie:</u> Gmina Żarnów: obręb Ławki: 101; 102; 103; 104; 119; <u>województwo mazowieckie:</u> Gmina Chlewiska: obręb Antoniów: 44; 45; <u>województwo świętokrzyskie:</u> Gmina Końskie: obręb Sielpia Wielka: 141; 143; 145;	Działanie coroczne.	Właściwy terytorialnie Nadleśniczy, właściciel lub wykonujący prawa właścicielskie.	

				147; 149; 151; 153; 212/1; 212/2; 212/3; 214; 216; 218; 220; 222; obręb Wąsosz: 970; 971; 972; 973; 974; 975; 976; Gmina Radoszyce: obręb Radoszyce: 1255/2; 1292; 1307; 1308; 1309; 1310; 1311; Gmina Stąporków: obręb Błazzków: 94; 95; obręb Niekłań Wielki: 2467; 2468; 2469; 2479; 2480; 2481; 2482; 2509; 2510; 2511.		
A2	Koszenie/ścinanie z wywiezieniem biomasy (działanie fakultatywne ¹⁾).	Zabieg koszenia przeprowadzać od środka na zewnątrz powierzchni w terminie od 15 września do 30 października. Minimum 30% rocznie (optymalnie 50%), w każdym roku na innej powierzchni; koszenie na wysokości około 10-15 cm lub prowadzić użytkowanie zgodnie z wymogami pakietu rolnośrodowiskowego ukierunkowanego na ochronę siedliska 6410.	Działki ewidencyjne i oddziały leśne jak wyżej.	Działanie coroczne - działanie rozpocząć w pierwszych trzech latach od wejścia w życie zarządzenia.	Właściwy terytorialnie Nadleśniczy, właściciel lub wykonujący prawa właścicielskie na podstawie zobowiązania podjętego w związku z korzystaniem z programów wsparcia z tytułu obniżenia dochodowości albo na podstawie porozumienia zawartego z organem sprawującym nadzór nad obszarem Natura 2000.	
A4	Wypas (działanie fakultatywne ¹⁾).	Wypas zwierzętami gospodarskimi – wskazane bydło, owce, kozy obsada do 0,36 i obciążenie do 4 DJP/ha/rok. Na ok.	Działki ewidencyjne i oddziały leśne jak wyżej.	Działanie coroczne - działanie rozpocząć w pierwszych trzech latach od wej-	Właściciel lub wykonujący prawa właścicielskie na podstawie zobowiązania podjętego w związku z korzystaniem z programów wsparcia z	

			30% powierzchni rocznie. Na innych powierzchniach niż zabieg koszenie/ścinanie z wywiezieniem biomasy (w danym roku) lub prowadzić użytkowanie zgodnie z wymogami pakietu rolnośrodowiskowego ukierunkowanego na ochronę siedliska 6410.		ścia w życie zarządzenia.	tytułu obniżenia dochodowości albo na podstawie porozumienia zawartego z organem sprawującym nadzór nad obszarem Natura 2000.
	Nr	Działania dotyczące monitoringu stanu przedmiotów ochrony oraz monitoringu realizacji celów działań ochronnych				
	C1	Ocena stanu zachowania przedmiotów ochrony.	Zgodnie z obowiązującą metodyką.	<u>województwo świętokrzyskie:</u> Gmina Końskie: Obręb Sielpia Wielka: 214.	W 4 i 8 roku od wejścia w życie zarządzenia.	Sprawujący nadzór nad obszarem Natura 2000.
6510 Nizowe i górskie świeże łąki użytkowane ekstensywnie (<i>Arrhenatherion elatioris</i>) <i>Działania ochronnych dla tego siedliska nie należy wykonywać, jeśli wskazane są już w danej lokalizacji działania dla innego przedmiotu ochrony.</i>	Nr	Działania związane z utrzymaniem lub modyfikacją metod gospodarowania				
	B2	Zachowanie siedliska przyrodniczego przedmiot ochrony (działanie obligatoryjne ¹⁾).	Ekstensywnie użytkowanie kośne, kośno-pastwiskowe, pastwiskowe.	<u>województwo świętokrzyskie:</u> Gmina Końskie: obręb Sielpia Wielka: 136; 239; 241; 252; 254; 256; 258/1; 258/2; 260; 262; 264; 266; 268; 270; 272; 274; 296; 298; 300; 302; 304; 306; Gmina Stąporków: obręb Błaszaków: 541; 542; 543; 544.	Działania coroczne.	Właściciel lub wykonujący prawa właścicielskie.
	A2	Koszenie/ścinanie z wywiezieniem biomasy (działanie fakultatywne ¹⁾).	Zabieg koszenia przeprowadzać od środka na zewnątrz powierzchni w terminie od 15 czerwca do 30 września. Minimum 50% rocznie (optimalnie 90% - w tym przypadku z pozosta-	Działki ewidencyjne jak wyżej.	Działania coroczne.	Właściciel lub wykonujący prawa właścicielskie na podstawie zobowiązania podjętego w związku z korzystaniem z programów wsparcia z tytułu obniżenia dochodowości albo na podstawie porozumienia

			wieniem pasów runi ok. 10%) w każdym roku na innej powierzchni; koszenie na wysokości 10-15 cm. Nie częściej niż dwa pokosy w roku lub prowadzić użytkowanie zgodnie z wymogami pakietu rolnościowiskowego ukierunkowanego na ochronę siedliska 6510.			zawartego z organem sprawującym nadzór nad obszarem Natura 2000.
	A4	Wypas (działanie fakultatywne ¹⁾).	Wypas zwierzętami gospodarskimi – prowadzony zamiast drugiego pokosu, spaszanie powierzchni obsadą do 1 i obciążeniem do 10 DJP/ha/rok. Wykonywać od 15 lipca do 15 października. Po zakończeniu wypasu wykosić niedojady. Dopuszcza się wypas po drugim koszeniu oraz wypas całoroczny, na całej działce ale nie częściej niż raz na 3 lata lub prowadzić użytkowanie zgodnie z wymogami pakietu rolnościowiskowego ukierunkowanego na ochronę siedliska	Działki ewidencyjne jak wyżej.	Działania coroczne.	Właściciel lub wykonujący prawa właścicielskie na podstawie zobowiązania podjętego w związku z korzystaniem z programów wsparcia z tytułu obniżenia dochodowości albo na podstawie porozumienia zawartego z organem sprawującym nadzór nad obszarem Natura 2000.

			6510.			
	Nr	Działania związane z ochroną czynną				
	A3	Wycinanie drzew i krzewów z wywiezieniem biomasy (działanie fakultatywne ¹⁾).	Wycinka przy lub poniżej szyi korzeniowej. Wykonać w terminie pomiędzy 16 października a końcem lutego. Dopuszcza się pozostawienie pojedynczych rozproszonych drzew i krzewów (w tym kęp), jednak nie więcej niż 10% powierzchni działki.	Działki ewidencyjne jak wyżej.	Działania coroczne.	Właściciel lub wykonujący prawa właścicielskie na podstawie porozumienia zawartego z organem sprawującym nadzór nad obszarem Natura 2000.
	Nr	Działania dotyczące monitoringu stanu przedmiotów ochrony oraz monitoringu realizacji celów działań ochronnych				
	C1	Ocena stanu zachowania przedmiotów ochrony.	Zgodnie z obowiązującą metodyką.	<u>województwo świętokrzyskie:</u> Gmina Końskie: Obręb Sielpia Wielka: 264.	W 5 i 10 roku od wejścia w życie zarządzenia.	Sprawujący nadzór nad obszarem Natura 2000.
7140 Torfowiska przejściowe i trzęsawiska (przeważnie z roślinnością z <i>Scheuchzeria-Caricetea</i>)	Nr	Działania związane z ochroną czynną				
	A3	Wycinanie drzew i krzewów z wywiezieniem biomasy (działanie fakultatywne ¹⁾).	Wycinka drzew i krzewów w siedlisku przyrodniczym przy lub poniżej szyi korzeniowej. Wykonywać pomiędzy 16 października, a końcem lutego.	Nadleśnictwo Barycz, obręb 3: 111 f; 111 i; 156 b; 156 c; 156 h; 167 b; 167 h; 213 j; 277 g; Nadleśnictwo Przedbórz, obręb 2: 301 a; 301 c; 301 f; 305 d; 302 a; Nadleśnictwo Ruda Maleniecka, obręb 1: 113 d; 114 b; 114 d; Nadleśnictwo Stąporków, obręb 1: 2 d; obręb 2: 16 b; 16 d; 75 h; 75 i; 75 m; 75 n; 76 b; 76 c; 76 h; 76 p; <u>województwo łódzkie:</u>	Działanie coroczne do czasu odsłonięcia powierzchni - działanie rozpocząć w pierwszych trzech latach od wejścia w życie zarządzenia.	Właściwy terytorialnie Nadleśniczy, właściciel lub wykonujący prawa właścicielskie na podstawie porozumienia zawartego z organem sprawującym nadzór nad obszarem Natura 2000.

				<p>Gmina Aleksandrów: obręb Siucice Kolonia: 573; 934; Gmina Żarnów: obręb Zdyszewice: 8;</p> <p><u>województwo mazowieckie:</u></p> <p>Gmina Chlewiska: obręb Skłoby: 5808; 5811; 5814; 5815; 5816; 5817; 5818; 5820; 5821; 5822; 5823; 5824; 5825; 5826; 5827; 5828; 5829; 5832;</p> <p><u>województwo świętokrzyskie:</u></p> <p>Gmina Końskie: obręb Małachów: 180; obręb Niebo-Piekło: 55; 76/1; 82/1; 84; 209; 210; 211; 212; 213; 216/1; 229; obręb Sielpia Wielka: 137; 141; 143; 145; 147; 159; 161; 163; 165; 167; 169; 171; 173; 179; 260; 262; 264; 266; 268; 270; 272; 274; 276; 278; 280; 282; 284; 286; 288; 290; 292; 294; 296; 298; 300; 302; 304; 306; 308; 310; 312; 314; 316; 318; 320; 322; 324; 332; 334; 336;</p> <p>Gmina Radoszyce: obręb Jacentów: 132/2;</p> <p>Gmina Stąporków: obręb Lelitków: 16/3; obręb Czarna: 853/1; 854; 855/3; 855/4; obręb Wólka Plebańska: 296; 297; 298; 301.</p>		
	Nr	Działania związane z utrzymaniem lub modyfikacją metod gospodarowania				
	B2	Zachowanie siedliska przyrodniczego stanowiącego	Ekstensywne użytkowanie kośne, kośno-pastwiskowe lub pa-	Działki ewidencyjne i oddziały leśne jak wyżej.	Działanie coroczne.	Właściwy terytorialnie Nadleśniczy, właściciel lub wykonujący prawa

	przedmiot ochrony (działanie obligatoryjne ¹⁾).	stwiskowe.			właścicielskie.
B1	Utworzenie strefy buforowej (działanie fakultatywne ¹⁾).	Odstąpienie od zrębów zupełnych w pasie o szerokości do 30 m od granicy siedliska. W przypadku prac stosować zrywkę minimalizującą naruszenie pokrywy glebowej.	Działki ewidencyjne i oddziały leśne jak wyżej.	Działanie coroczne.	Właściwy terytorialnie Nadleśniczy, właściciel lub wykonujący prawa właścicielskie na podstawie porozumienia zawartego z organem sprawującym nadzór nad obszarem Natura 2000.
Nr	Działania dotyczące monitoringu stanu przedmiotów ochrony oraz monitoringu realizacji celów działań ochronnych				
C1	Ocena stanu zachowania przedmiotów ochrony.	Zgodnie z obowiązującą metodyką.	Nadleśnictwo Przedbórz Obręb 2: 301 a; 305 d; <u>województwo mazowieckie:</u> Gmina Chlewiska Obręb Skłoby: 5811.	W 4 i 8 roku od wejścia w życie zarządzenia.	Sprawujący nadzór nad obszarem Natura 2000.
Nr	Działania związane z uzupełnieniem stanu wiedzy				
D1	Weryfikacja terenowa i uzupełnienie stanu wiedzy.	Weryfikacja rozmieszczenia oraz stanu zachowania siedliska.	<u>województwo świętokrzyskie:</u> Obręb Lelitków: 35/3, 962, 496, 501, 503, 505, 364, 366, 367, 368, 369, 370, 371/2, 372, 373, 374, 375, 376, 379/2, 380, 381, 382, 383, 384, 385, 386, 387, 388, 390, 391, 392, 393, 394, 395, Obręb Niekłań Mały: 1404 Obręb Wólka: 371/1, 379/1, 383/1, 387/1, 391/1, 395/1, 399/1, 403/1, 412/1, 416/1, 420/1, 428/1, 432/1, 436/1, 448/1, 452/1, 456/1, 460/1, 464/1, 468/1, 472/1, 476/1, 480/3, 480/4, 484/1, 488/1, 492/1, 496/1, 500/1, 512/1, 516/1, 520/1, 524/1, 528/1, 534/1, 538/1, 542/1, 556/1, 560/1, 564/1, 572/1, 576/1, 584/1,	Do 5 lat od wejścia w życie zarządzenia.	Sprawujący nadzór nad obszarem Natura 2000 lub właściwy terytorialnie nadleśniczy na podstawie porozumienia zawartego z organem sprawującym nadzór nad obszarem Natura 2000.

				588/1, 592/1, 596/1, 600/1, 604/1, 610/1, 612/1, 616/1, 622/1, 624/1, 628/1, 634/1, 636/1, 642/1, 464/1, 653/1, 657/1, 662/1, 667/1, 669, 671/1, 675/1, 680/1, 683/1, 687/1, 695/1, 699/1, 703/1, 707/1, 711/1, 715/1, 720/1, 723/1, 726/1, 729/1, 734/1, 738/1, 742/1, 750/1, 754/1, 762/1, 768/1, 772/1, 774/1, 777/1, 781/1, 784/1, 787/1, 789, 790/1, 793/1, 795, 796/1.		
7150 Obniżenia na podłożu torfowym z roślinnością ze związku <i>Rhynchosporion</i>	Nr	Działania związane z ochroną czynną				
	A3	Wycinanie drzew i krzewów z wywiezieniem biomasy (działanie fakultatywne ¹⁾).	Wycinka przy lub poniżej szyi korzeniowej. Wykonywać pomiędzy 16 października a końcem lutego.	<u>województwo świętokrzyskie:</u> Gmina Końskie: obręb Niebo-Piekło: 55; 56; 58.	Działanie coroczne do czasu odsłonięcia powierzchni.	Właściciel lub wykonujący prawa właścicielskie na podstawie porozumienia zawartego z organem sprawującym nadzór nad obszarem Natura 2000.
	Nr	Działania związane z utrzymaniem lub modyfikacją metod gospodarowania				
	B2	Zachowanie siedliska przyrodniczego stanowiącego przedmiot ochrony (działanie obligatoryjne ¹⁾).	Ekstensywne użytkowanie kośne, kośno-pastwiskowe lub pastwiskowe.	Działki ewidencyjne jak wyżej.	Działanie coroczne.	Wykonujący prawa właścicielskie.
	B1	Utworzenie strefy buforowej (działanie fakultatywne ¹⁾).	Odstąpienie od zrębów zupełnych w pasie o szerokości do 30 m od granicy siedliska. Stosować zrywkę minimalizującą naruszenie pokrywy glebowej.	Działki ewidencyjne jak wyżej.	Działanie coroczne.	Właściwy terytorialnie Nadleśniczy, właściciel lub wykonujący prawa właścicielskie na podstawie porozumienia zawartego z organem sprawującym nadzór nad obszarem Natura 2000.
	Nr	Działania dotyczące monitoringu stanu przedmiotów ochrony oraz monitoringu realizacji celów działań ochronnych				

	C1	Ocena stanu zachowania przedmiotów ochrony.	Zgodnie z obowiązującą metodyką.	<u>województwo świętokrzyskie:</u> Obręb Niebo-Pieńko: 55.	W 4 i 8 roku od wejścia w życie zarządzenia.	Sprawujący nadzór nad obszarem Natura 2000.
9110 Kwaśne buczyny (<i>Luzulo-Fagenion</i>)	Nr	Działania związane z utrzymaniem lub modyfikacją metod gospodarowania				
	B1	Wskazania do prowadzenia gospodarki leśnej.	Zwiększanie ilości martwego drewna na hektar tak by wzrosła do minimum 3-5 m ³ (w czasie obowiązywania PZO) poprzez pozostawianie w siedlisku przyrodniczym martwych drzew stojących do naturalnego rozkładu oraz niewycinanie drzew przygluszonych i zamierających. Stosowanie trzebieży o umiarkowanej intensywności.	Nadleśnictwo Stąporków, obręb 2: 21 h; 37 d; 41 f.	Działanie coroczne.	Właściwy terytorialnie Nadleśniczy.
	Nr	Działania dotyczące monitoringu stanu przedmiotów ochrony oraz monitoringu realizacji celów działań ochronnych				
	C1	Ocena stanu zachowania przedmiotów ochrony.	Zgodnie z obowiązującą metodyką.	Nadleśnictwo Stąporków Obręb 2: 41 f.	W 6 roku od wejścia w życie zarządzenia.	Sprawujący nadzór nad obszarem Natura 2000.
91D0 Bory i lasy bagienne (<i>Vaccinio uliginosi-Betuletum pubescentis</i> , <i>Vaccinio uliginosi-Pinetum</i> , <i>Pino mugo-Sphagnetum</i> , <i>Sphagno girgensohnii-Piceetum</i>) i brzo-zowo-sosnowe ba-	Nr	Działania związane z utrzymaniem lub modyfikacją metod gospodarowania				
	B2	Wskazania do prowadzenia gospodarki leśnej.	Prowadzenie gospodarki leśnej z uwzględnieniem ochrony siedliska m.in. poprzez powstrzymanie się od pozyskania drewna w siedlisku przyrodniczym oraz niewprowa-	Nadleśnictwo Barycz, obręb 3: 111 f; 111 h; 111 i; 213 j; Nadleśnictwo Przedbórz, obręb 2: 301 a; 301 d; 302 a; 302 b; Nadleśnictwo Ruda Maleniecka, obręb 1: 48 c; 50 c; 50 i; 50 j; 79 m; 114 b; Nadleśnictwo Stąporków, obręb 1: 31 a; 32 a; 50 c; obrab 2: 51 j; 62 i; 63 b; 63 c; 63 d; 63	Działanie coroczne.	Właściwy terytorialnie Nadleśniczy, właściciel lub wykonujący prawa właścicielskie na podstawie porozumienia zawartego z organem sprawującym nadzór nad obszarem Natura 2000.

gienne lasy borealne			dzianie obcych ekologicznie i geograficznie gatunków.	f; 63 g; 63 h; 63 l; 63 n; 75 h; 75 i; 75 j; 75n; 76 b; 76 c; 76 g; 76 i; 76 j; 76 l; 76 o; 76 p; 77 a; 77 b; 77 c; 77 d; 77 f; <u>województwo świętokrzyskie:</u> Gmina Końskie: obręb Małachów: 180; 181; 182; 183; 184; 185; 186; 187; 188; 189; 190; 191; obręb Niebo-Piekło: 209; 210; 211; 212; 213; 216/1; 217; 218; 219; 220; 221; 222; 223; 224; 225; 226; 227; 228; 229; obręb Sielpia Wielka: 137; 147; 151; 153; Gmina Ruda Maleniecka: obręb Wyszyna Machorowska: 620; Gmina Stąporków: obręb Czarna: 308; 310; obręb Furmanów: 275; 312; obręb Janów: 714; 716; 718; 720; 722; obręb Niekłań Mały: 1071; 2441; 2473; 2474; 2475; 2476; obręb Wąglów: 3/2; 7/2; 8/2; 9/4; 15; 448; 449; 450; 451; 452; 456; 457.		
Nr	Działania dotyczące monitoringu stanu przedmiotów ochrony oraz monitoringu realizacji celów działań ochronnych					
C1	Ocena stanu zachowania przedmiotów ochrony.	Zgodnie z obowiązującą metodyką.	Nadleśnictwo Barycz Obręb 3: 111 i.	W 4 i 8 roku od wejścia w życie zarządzenia.	Sprawujący nadzór nad obszarem Natura 2000.	
Działania związane z uzupełnieniem stanu wiedzy						
D1	Weryfikacja terenowa i uzupełnienie stanu wiedzy.	Weryfikacja rozmieszczenia oraz stanu zachowania siedliska.	Nadleśnictwo Ruda Maleniecka, obręb 1: 50 d; 50 f; Nadleśnictwo Stąporków, obręb 1: 31 a; 32 a; 50 c; obręb 2: 51 b; 51 c; 63 k; 76 m; Obręb Lelitków: 35/3, 962, 496, 501, 503, 505, 364, 366, 367, 368, 369, 370,	Do 5 lat od wejścia w życie zarządzenia.	Sprawujący nadzór nad obszarem Natura 2000 lub właściwy terytorialnie nadleśniczy na podstawie porozumienia zawartego z organem sprawującym nad-	

				371/2, 372, 373, 374, 375, 376, 379/2, 380, 381, 382, 383, 384, 385, 386, 387, 388, 390, 391, 392, 393, 394, 395, Obręb Niekłań Mały: 1404 Obręb Wólka: 371/1, 379/1, 383/1, 387/1, 391/1, 395/1, 399/1, 403/1, 412/1, 416/1, 420/1, 428/1, 432/1, 436/1, 448/1, 452/1, 456/1, 460/1, 464/1, 468/1, 472/1, 476/1, 480/3, 480/4, 484/1, 488/1, 492/1, 496/1, 500/1, 512/1, 516/1, 520/1, 524/1, 528/1, 534/1, 538/1, 542/1, 556/1, 560/1, 564/1, 572/1, 576/1, 584/1, 588/1, 592/1, 596/1, 600/1, 604/1, 610/1, 612/1, 616/1, 622/1, 624/1, 628/1, 634/1, 636/1, 642/1, 464/1, 653/1, 657/1, 662/1, 667/1, 669, 671/1, 675/1, 680/1, 683/1, 687/1, 695/1, 699/1, 703/1, 707/1, 711/1, 715/1, 720/1, 723/1, 726/1, 729/1, 734/1, 738/1, 742/1, 750/1, 754/1, 762/1, 768/1, 772/1, 774/1, 777/1, 781/1, 784/1, 787/1, 789, 790/1, 793/1, 795, 796/1.		zór nad obszarem Natura 2000.
91E0 Łęgi wierzbowe, topolowe, olshowe i jesionowe (<i>Salicetum albofragilis</i> , <i>Populetum albae</i> , <i>Alnenion glutinoso-incanae</i>) i olsy źródliskowe	Nr	Działania związane z utrzymaniem lub modyfikacją metod gospodarowania				
	B2	Wskazania do prowadzenia gospodarki leśnej.	Odstąpienie od rębni zupełnych w siedlisku przyrodniczym oraz niewprowadzanie obcych ekologicznie i geograficznie gatunków. Odstąpienie od makroniwelowania terenu.	Nadleśnictwo Barycz, obręb 3: 113 d; 170 k; 170 m; 171 f; 177 o; 277 i; Nadleśnictwo Opoczno, obręb 2: 193 j; 193 k; 194 a; 194 b; 195 d; 195 g; 195 h; 195 k; 195 l; 196 d; 196 j; 196 k; Nadleśnictwo Ruda Maleniecka, obręb 1: 44 b; 44 d; 47 f; 80 h; 82 g; 83 j 01; 83 j 99; Nadleśnictwo Smardzewice, obręb 1: 187 f-01; 187 k-01; 189 g-01; 189 i; 189	Działanie coroczne.	Właściwy terytorialnie Nadleśniczy, właściciel lub wykonujący prawa właścicielskie na podstawie porozumienia zawartego z organem sprawującym nadzór nad obszarem Natura 2000.

				<p>j; 190 b-01; 195 a-01; 195 b-01; Nadleśnictwo Stąporków, obręb 1: 49 a; <u>województwo łódzkie:</u> Gmina Aleksandrów: obręb Borowiec: 123; obręb Ciechomin: 526; 529; 530/1; 530/2; 531; 1028; 1045; 1047; 1048; 1124; 1125; 1126; 1127; 1128; 1129; 1130; 1131; 2048; 2078; 2078A; 2079; 2191; obręb Dąbrowa N/Czarna: 106; 110; 113; 116; 117; 124/2; 126/5; 128; 130; 152; 153; 155; 156/4; 157/1; 157/3; 158; 159; 258/6; 258/7; 259; 260/11; 263; 267; 268; obręb Dębowa Góra: 230; 234; 235; 237; 239; 302; 311; 314; 315; 318; 319; 320; 321; 322; 350/6; 351; 352; 353; 356; 372; 373; 374; 376/1; 376/2; 378/2; 378/8; 379/1; 379/2; 398; 405; obręb Dębowa Góra Kolonia: 310/2; 375; 376; 383; 384; 387/1; 388/1; 388/2; 397; 398; 399; 400; 401; 402; 408/1; 408/2; 409; 412; 413/1; 413/2; 422/1; obręb Kotuszów: 224; 961; 962; 963; 964; 965; 966; 967; 968; 969; 970; 971; 972; 973; 974; 975; 976; 979; 980; 981; 982; 983; 984; 985; 986; 987; 988; 989/1; 989/2; 990; 1003; 1004; 1005; 1006; 1007; 1008; 1009; 1013; 1014; 1016; 1017; 1018; 1019; 1020; 1098; 1118; obręb Ostrów: 94; 95; 96/2; 97; 100; 261; obręb Rożenek: 9/2; 11; 50/7; 54; 55; 59; 60; 61; 62; 63; 66; 67; 68; 69; 72;</p>	
--	--	--	--	---	--

				<p>73; 74; 77; 85; 96; 102; 103; 154; 155; 157; 158; 365; 367; 369; 370; 371; 372; 373; obręb Siucice Kolonia: 538; 907; 918; obręb Taraska: 113; 115; 117; 121; 122; 184; Gmina Paradyż: obręb Przyłęk: 1381; 1391; Gmina Żarnów: obręb Kolonia Klew: 354; 355; obręb Kolonia Ruszenice: 116; 117/1; 117/2; 121; 129; 132; 134; 136; 137; 140/2; 142/1; 142/2; 143; 144; 192/2; 243; 244; 245; 247; 248; 249; obręb Malenie: 49; obręb Młynek: 248; 296; 541; 542; 680; 681; 682; obręb Myślibórz: 127; 128; 801; obręb Siedlów: 37/1; 40; 56; 57; 58; 60; 61; 62/1; 62/4; 62/5; 64; 65; 67; obręb Skórkowice: 135; 136; 137; 629; 630; 631; 632; 660; 662/1; 690; obręb Zdyszewice: 54; 55; 56; 57; 77; 78; 79; 80; 91; 92; 93; 94; 95; 96; 361; 601; 603; 606; 610; 611; 612; 613; 614; 615; 616; 618; 619; 620; 621; 622; 623; 624; 625; 633; 657; 839; 840; <u>województwo świętokrzyskie:</u> Gmina Końskie: obręb Małachów: 243; 244; 245; 246; 248; 249; 250; 251; 252; 258; 259; 260; 283; 357; obręb Niebo-Piekło: 58; 60; 62; 64; 66; 68; 76/1; 84; 118; obręb Sielpia Wielka: 136; 219; 221; 223; 234; 236; 238; 261; 263; 271; 273;</p>	
--	--	--	--	--	--

				<p>275; 277; 279; 281; 283; 285; 287; 289; 333; obręb Wąsosz: 905/1; 1139; 1141; 1143; 1145; 1147; 1149; 1151; 1158; 1160; 1162; 1171; 1172; 1173; 1177; 1178; 1182; 1185; 1189; 1199; 1202; 1205; 1207; 1209; 1211; 1213; 1215; 1217; 1219; 1221; 1223; 1225; 1227; 1229; 1233; 1235; 1239; 1241/2; 1243; 1245; 1247; 1249; 1251; 1253; 1255; 1257; 1261; 1263; 1265; 1267; 1269; 1270; 1271; 1272; 1273; 1274; 1276; 1277; 1279; 1281; 1282; 1283; 1284; 1285; 1286; 1287; 1317; 1318; 1319/2; 1319/4; 1320; 1322; 1323; 1324; 1895; Gmina Ruda Maleniecka: obręb Kołoniec: 80/1; Gmina Stąporków: obręb Błaszaków: 591/1; 592/1; 596; 597; 598; obręb Czarna: 306; 307; 342/1; 344; 345; 346; 385; 387; 389; 391; 393; 395; 397; 443/2; 447; 450; 460; 464; 465/2; 470; 471; 475; 476; 479; 480; 483; 484; 487; 488; 491; 492; 495; 499; 504/1; 507/1; 511; 515/1; 515/2; 518/1; 518/2; 521/1; 521/2; 524/1; 524/2; 527/1; 527/2; 530/1; 530/2; 534; 537; 540; 565/6; 565/7; 565/8; 565/9; 658/2; 660; 661; 665; 666; 667; 669; 671; 673/1; 673/2; 675/1; 675/3; 675/4; 678/1; 678/2; 679/1; 679/2; 680/1; 680/2; 681/1; 681/2; 682/1; 682/2; 683/1; 683/2; 685/1; 685/2; 686/3; 687/3; 690/1; 821; 828; 829; 830; 831; 832; 833; 834; 835; 836; 837; 838; 839; 840;</p>	
--	--	--	--	---	--

				<p>841; 842; 844; 846; 848; 850; 852; 855/3; 856; 935; 937; obręb Czarniecka Góra: 46/3; obręb Janów: 498; 591; 596; 598; 600; 602; 604; 606; 608; 610; 625; 627; 630; 632; 638; 639/1; 639/2; obręb Lelitków: 455; 456; 457; 836; 971; obręb Niekłań Mały: 1032; 1054/1; 1072/2; 1094; obręb Niekłań Wielki: 1411; 1418; 1419/2; 1420; 1421; 1422; 1423; 1424; 1425; 1429; 1430; 1432; 1433; 1434; 1435; 1436; 1441; 1492/2; Obręb 2: 2914; 2916; 2918; 2921; 2924; 2933; 2935/2; 2937/2; 2939/2; 2941/2; 2943/3; 2945/3; 2947/3; 2949/3; 2951/3; 2952/2; 2953/1; 2955/3; 3029; 3307/4; 3337; 3343/1; 3349/2; 3349/3; obręb Wąglów: 459/1; 542; 544; 545; 546; 547; 548; 564/6; 565; 566; 618; 633; Obręb 3: 3307/1; 4252; 4253; 4256; 4257; 4260/1; 4264/1; 4267; 4268; 4271; 4272; 4275; 4276; 4281; 4282; 4285; 4286; 4288; 4289; 4293; 4294; 4297; 4298; 4301; 4302; 4305; 4306; 4309; 4310; 4313; 4314; 4318; 4319; 4322; 4323; 4326; 4327; 4330; 4331; 4334; 4335; 4338; 4339; 4343; 4347; 4348; 4351; 4352; 4355; 4356; 4359; 4360; 4363/1; 4364/1; 4371; 4372; 4375; 4376; 4377; 4381; 4382; 4385; 4386; 4389; 4390; 4393; 4394; 4397; 4398; 4401; 4406; 4410; 4413/1; 4414/1; 4422; 4423; 4426/1; 4427/1;</p>		
--	--	--	--	---	--	--

				4434/1; 4440/1; 4450; 4455; 4460/1; 4470; 4475; 4480; 4485; 4522; 4526; 4531; 4536; 4537; 4538; 4539; 4540; 4541; 4542; 4543; 4544; 4545; 4547; 4549; 4554/1; 4556; 4558; 4560; 4561; 4562; 4563; 4564; 4565; 4566; 4567; 4568; 4569; 4570; 4572; 4574; 4575; 5342; obręb Wólka Plebańska: 2385.		
B1	Wskazania do prowadzenia gospodarki leśnej.	Zwiększanie ilości martwego drewna na hektar tak by wzrosła do minimum 3-5 m ³ (w czasie obowiązywania PZO) poprzez pozostawianie w siedlisku przyrodniczym martwych drzew stojących do naturalnego rozkładu oraz niewycinanie drzew przygluszonych i zamierających. Stosowanie trzebieży o umiarkowanej intensywności.		Działki ewidencyjne i oddziały leśne jak wyżej.	W razie potrzeb.	Właściwy terytorialnie Nadleśniczy, właściciel lub wykonujący prawa właścicielskie na podstawie porozumienia zawartego z organem sprawującym nadzór nad obszarem Natura 2000.
Nr	Działania związane z ochroną czynną					
A16	Ograniczenie ekspansji gatunków obcych.	Usuwanie (w miarę możliwości z korzeniami) klonu jesionolistnego, robinii akacyjnej, słonecznika bulwiastego, rdestowców, czeremchy amerykańskiej, w razie potrzeby zabieg należy		Działki ewidencyjne i oddziały leśne jak wyżej.	W razie potrzeb.	Właściwy terytorialnie Nadleśniczy, właściciel lub wykonujący prawa właścicielskie na podstawie porozumienia zawartego z organem sprawującym nadzór nad obszarem Natura 2000.

			powtórzyć.			
	A17	Usunięcie odpadów/śmieci.	Usunięcie odpadów (śmieci).	Działki ewidencyjne i oddziały leśne jak wyżej.	W razie potrzeb.	Właściwy terytorialnie Nadleśniczy, właściciel lub wykonujący prawa właścicielskie.
	Nr	Działania dotyczące monitoringu stanu przedmiotów ochrony oraz monitoringu realizacji celów działań ochronnych				
	C1	Ocena stanu zachowania przedmiotów ochrony.	Zgodnie z obowiązującą metodyką.	Nadleśnictwo Smardzewice Obręb 1: 190 b-01; <u>województwo świętokrzyskie:</u> Gmina Stąporków: Obręb Czarna: 856; <u>województwo łódzkie :</u> Gmina Aleksandrów: Obręb Dąbrowa N/Czarną: 110; Gmina Paradyż: Obręb Przyłęk: 1391; Gmina Żarnów Obręb Siedłów: 57.	W 6 roku od wejścia w życie zarządzenia.	Sprawujący nadzór nad obszarem Natura 2000.
		Działania związane z uzupełnieniem stanu wiedzy				
	D1	Weryfikacja terenowa i uzupełnienie stanu wiedzy.	Weryfikacja rozmieszczenia oraz stanu zachowania siedliska.	Nadleśnictwo Ruda Maleniecka, obręb 1: 44 g; 80 b; 80 f; 80 g.	Do 5 lat od wejścia w życie zarządzenia.	Sprawujący nadzór nad obszarem Natura 2000 lub właściwy terytorialnie nadleśniczy na podstawie porozumienia zawartego z organem sprawującym nadzór nad obszarem Natura 2000.
91P0 Wyżynny jodłowy bór mieszany (<i>Abietetum poloni-</i>	Nr	Działania związane z utrzymaniem lub modyfikacją metod gospodarowania				
	B2	Wskazania do prowadzenia gospodarstwa	Prowadzenie gospodarstwa leśnego zgodnie z	Nadleśnictwo Stąporków, obręb 2: 1 a; 2 a; 2 c; 2 d; 13 a.	Działanie coroczne.	Właściwy terytorialnie Nadleśniczy.

<i>cum</i>		darki leśnej.	typem siedliska (nie-wprowadzanie gatunków obcych ekologicznie).			
	B1	Wskazania do prowadzenia gospodarki leśnej.	Zwiększanie ilości martwego drewna na hektar tak by wzrosła do minimum 3-5 m ³ (w czasie obowiązywania PZO) poprzez pozostawianie w siedlisku przyrodniczym martwych drzew stojących do naturalnego rozkładu oraz niewycinanie drzew przygłuszonych i zamierających. Stosowanie trzebieży o umiarkowanej intensywności.	Oddziały leśne jak wyżej.	W razie potrzeb.	Właściwy terytorialnie Nadleśniczy.
	Nr	Działania dotyczące monitoringu stanu przedmiotów ochrony oraz monitoringu realizacji celów działań ochronnych				
	C1	Ocena stanu zachowania przedmiotów ochrony.	Zgodnie z obowiązującą metodyką.	Nadleśnictwo Stąporków Obręb 2: 2 c.	W 6 roku od wejścia w życie zarządzenia.	Sprawujący nadzór nad obszarem Natura 2000.
91T0 Sosnowy bór chrobotkowy (<i>Cladonio-Pinetum</i> i chrobotkowa postać <i>Peucedano-Pinetum</i>)	Nr	Działania związane z ochroną czynną				
	A5	Gospodarka przełębowa.	Prowadzenie gospodarki leśnej tak aby łączne zwarcie koron było na poziomie ok. 50% oraz zwarcia pokrycia podszytem na poziomie do 10%.	Nadleśnictwo Barycz, obręb 3: 194A g; 194A h; 194A i; 194A j; <u>województwo świętokrzyskie:</u> Gmina Końskie: obręb Niebo-Piekło: 128; 133/2; 133/3; 148.	W razie potrzeb.	Właściwy terytorialnie Nadleśniczy, właściciel lub wykonujący prawa właścicielskie na podstawie porozumienia zawartego z organem sprawującym nadzór nad obszarem Natura 2000.

	Nr	Działania związane z utrzymaniem lub modyfikacją metod gospodarowania				
	B1	Wskazania do prowadzenia gospodarki leśnej.	Stosowanie w siedlisku przyrodniczym rębni przerębowych (V), niezwłoczne usuwanie całości drewna pozostałego po zabiegach pielęgnacyjnych.	Działki ewidencyjne i oddziały leśne jak wyżej.	W razie potrzeb.	Właściwy terytorialnie Nadleśniczy, właściciel lub wykonujący prawa właścicielskie na podstawie porozumienia zawartego z organem sprawującym nadzór nad obszarem Natura 2000.
	Nr	Działania dotyczące monitoringu stanu przedmiotów ochrony oraz monitoringu realizacji celów działań ochronnych				
	C1	Ocena stanu zachowania przedmiotów ochrony.	Zgodnie z obowiązującą metodyką.	Nadleśnictwo Barycz Obręb 3: 194A j.	W 6 roku od wejścia w życie zarządzenia.	Sprawujący nadzór nad obszarem Natura 2000.
1037 Trzepla zielona <i>Ophiogomphus cecilia</i>	Przedmiot ochrony na znanych stanowiskach nie wymaga działań ochronnych związanych z ochroną czynną oraz z utrzymaniem lub modyfikacją metod gospodarowania.					
	Nr	Działania dotyczące monitoringu stanu przedmiotów ochrony oraz monitoringu realizacji celów działań ochronnych				
	C1	Ocena stanu zachowania przedmiotów ochrony.	Zgodnie z obowiązującą metodyką.	<u>województwo łódzkie</u> : Gmina Paradyż: Obręb Przyłek: 1283; Gmina Żarnów: Obręb Młynek: 248; <u>województwo świętokrzyskie</u> : Gmina Radoszyce: Obręb Jacentów: 131.	Po wykonaniu działania W1. W 6 roku od wejścia w życie zarządzenia.	Sprawujący nadzór nad obszarem Natura 2000.
	Nr	Uzupełnienie stanu wiedzy o przedmiocie ochrony				
	W1	Inwentaryzacja terenowa i uzupełnienie stanu wiedzy.	Analiza rozmieszczenia i stanu zachowania przedmiotu ochrony. Określenie uwarunko-	W obszarze Natura 2000 na terenie województwa łódzkiego.	Do 5 lat od wejścia w życie zarządzenia.	Sprawujący nadzór nad obszarem Natura 2000.

			wań ochrony oraz podjęcie stosownych działań w oparciu o uzyskane nowe dane.			
1042 Zalotka większa <i>Leucorrhinia pectoralis</i>	Nr	Uzupełnienie stanu wiedzy o przedmiocie ochrony				
	W1	Inwentaryzacja terenowa i uzupełnienie stanu wiedzy.	Analiza rozmieszczenia i stanu zachowania przedmiotu ochrony. Określenie uwarunkowań ochrony oraz podjęcie stosownych działań w oparciu o uzyskane nowe dane.	W obszarze Natura 2000.	Do 5 lat od wejścia w życie zarządzenia.	Sprawujący nadzór nad obszarem Natura 2000.
6177 Modraszek telejus <i>Maculinea (Phengaris) teleius</i>	Nr	Działania związane z utrzymaniem lub modyfikacją metod gospodarowania				
	B2	Zachowanie siedliska gatunku stanowiącego przedmiot ochrony (działanie obligatoryjne ¹⁾).	Ekstensywne użytkowanie kośne, kośno-pastwiskowe, pastwiskowe.	<u>województwo świętokrzyskie:</u> Gmina Stąporków Obręb Stąporków 1: 984/2; 1863; 1913; 1914; 1915; 1916; 1917; 1918; 1919; 1920; 1921; 1922; 1923; 1924; 1925; 1926; 1927; 1928; 1929; 1930; 1931; 1932; 1933; 1934; 1935; 1936; 1937; 1938; 1939; 1940; 1941; 1942; 1943; 1944; 1945; 1946; 1947; 1948; 1949; 1950/1; 1951/1; 1954; 1955; 1956; 1957; 1958; 1959/1; 1959/2; 1960; 1962/1; 1965; 1966; 1969; 1970; 1971; 1972/1; 1974; 1975; 1976; 1977; 1978; 1979; 1981; 1982; 1983; 1984; 1985; 1986; 1987; 1988/1; 1988/2; 1989/1; 1989/2; 1990/1; 1990/2; 1991/1; 1991/2; 1992; 1993; 1994; 1995/1; 1996; 1997; 1998; 1999; 2000; 2001; 2002; 2003; 2004/1; 2005; 2006/1; 2007; 2008; 2009; 2010; 2011; 2018; 2019; 2020;	Działanie coroczne.	Właściciel lub wykonujący prawa właścicielskie.

				2021; 2022; 2023; 2025; 2026; 2027; 2029/1; 2029/2; 2030/1; 2030/2; 2031; 2033/1; 2033/2; 2035; 2036/1; 2036/2; 2037/1; 2037/2; 2038; 2040; 2042/1; 2042/2; 2044/1; 2047; 2049; 2050; 2052; 2053; 2079; 2081; 2082/1; 2085; 2089; 2092; 2121; 2122; 2123; 2124; 2125; 2126; 2127; 2128; 2129/1; 2131; 2133; 2134/1; 2136; 2138; 2139; 2140; 2141; 2142; 2143; 2144; 2145; 2146; 2149; 2150; 2151; 2152; 2153; 2154; 2155; 2156; 2157; 2158; 2159; 2160; 2161; 2162; 2163; 2164; 2165; 2166; 2167; 2168; 2169; 2170; 2177; 2178; 2179; 2193; 2205; 2206; 2207; 2209; 2210; 2211; 2212; 2213; 2227/1; 2229; 2230; 2231; 2232; 2233; 2234; 2235; 2236; 2237; 2238/2; 2242; 2243/1; 2244/1; 2246; 2247; 2253; 2254; 2255; 2256; 2257; 2258; 2259; 2260/1; 2262; 2263; 2267/1; 2268; 2281; 2282; 2283; 2284; 2285; 2300/1; 2301/1; 2773; 2779; 2780; 2859.		
	A2	Koszenie/ścińcanie z wywiezieniem biomasy (działanie fakultatywne ¹⁾).	Zabieg koszenia w siedlisku gatunku przeprowadzać od 15 września do 30 października, ręcznie lub lekkim sprzętem od środka na zewnątrz powierzchni. Minimum 30% rocznie (optymalnie 50%) w każdym roku na innej powierzchni. Koszenie na wysokości ok. 10-	Działki ewidencyjne jak wyżej.	Działanie coroczne.	Właściwy terytorialnie Nadleśniczy, właściciel lub wykonujący prawa właścicielskie na podstawie zobowiązania podjętego w związku z korzystaniem z programów wsparcia z tytułu obniżenia dochodowości albo na podstawie porozumienia zawartego z organem sprawującym nad-

			15 cm lub prowadzić użytkowanie zgodnie z wymogami pakietu rolnośrodowiskowego ukierunkowanego na ochronę siedliska 6410.			zór nad obszarem Natura 2000.
A4	Wypas (działanie fakultatywne ¹⁾).	Wypas zwierzętami gospodarskimi w siedlisku gatunku – wskazane bydło, owce, kozy obsada do 0,36 i obciążenie do 4 DJP/ha/rok. Na ok. 30% powierzchni rocznie. Na innych powierzchniach niż zabieg koszenia/ścińnianie z wywiezieniem biomasy (w danym roku) lub prowadzić użytkowanie zgodnie z wymogami pakietu rolnośrodowiskowego ukierunkowanego na ochronę siedliska 6410.	Działki ewidencyjne jak wyżej.	Działanie coroczne.	Właściwy terytorialnie Nadleśniczy, właściciel lub wykonujący prawa właścicielskie na podstawie zobowiązania podjętego w związku z korzystaniem z programów wsparcia z tytułu obniżenia dochodowości albo na podstawie porozumienia zawartego z organem sprawującym nadzór nad obszarem Natura 2000.	
Nr	Działania dotyczące monitoringu stanu przedmiotów ochrony oraz monitoringu realizacji celów działań ochronnych					
C1	Ocena stanu zachowania przedmiotów ochrony.	Zgodnie z obowiązującą metodyką.	<u>województwo świętokrzyskie:</u> Gmina Stąporków: Obręb Stąporków 1: 2006/1; 2262.	W 3 i 7 roku od wejścia w życie zarządzenia.	Sprawujący nadzór nad obszarem Natura 2000.	
Nr	Uzupełnienie stanu wiedzy o przedmiocie ochrony					
W1	Inwentaryzacja	Analiza rozmieszczenia	W obszarze Natura 2000.	Do 5 lat od	Sprawujący nadzór nad	

		terenowa i uzupełnienie stanu wiedzy.	nia i stanu zachowania przedmiotu ochrony. Określenie uwarunkowań ochrony oraz podjęcie stosownych działań w oparciu o uzyskane nowe dane.		wejścia w życie zarządzenia.	obszarem Natura 2000.
1060 Czerwończyk nieparek <i>Lycaena dispar</i> W przypadku pokrywania się siedliska gatunku z arealem innych przedmiotów ochrony należy wykonywać działania dla tych przedmiotów ochrony.	Nr	Działania związane z utrzymaniem lub modyfikacją metod gospodarowania				
	B2	Zachowanie siedliska gatunku stanowiącego przedmiot ochrony (działanie obligatoryjne ¹⁾).	Ekstensywne użytkowanie kośne, kośno-pastwiskowe, pastwiskowe.	<u>województwo świętokrzyskie:</u> Gmina Stąporków: Obręb Wólka Plebańska: 371/1; 379/1; 383/1; 387/1; 391/1; 395/1; 399/1; 403/1; 412/1; 416/1; 420/1; 424/1; 428/1; 432/1; 436/1; 448/1; 452/1; 456/1; Obręb Stąporków 1: 2082/1; 2084; 2085; 2086.	Działanie coroczne.	Właściciel lub wykonujący prawa właścicielskie.
	A2	Koszenie z wywiezieniem biomasy (działanie fakultatywne ¹⁾).	Zabieg koszenia przeprowadzać od środka na zewnątrz powierzchni w terminie od 15 czerwca do 30 września. Minimum 50% rocznie (optymalnie 90% - w tym przypadku z pozostawieniem pasów runi ok. 10%) w każdym roku na innej powierzchni; koszenie na wysokości ok. 10 cm. Nie częściej niż dwa pokosy w roku lub prowadzić użytkowanie zgodnie z wymogami pakietu rolnośro-	Działki ewidencyjne jak wyżej.	Działanie coroczne.	Właściciel lub wykonujący prawa właścicielskie na podstawie zobowiązania podjętego w związku z korzystaniem z programów wsparcia z tytułu obniżenia dochodowości albo na podstawie porozumienia zawartego z organem sprawującym nadzór nad obszarem Natura 2000.

			dowiskowego ukierunkowanego na ochronę siedliska 6510.			
A4	Wypas (działanie fakultatywne ¹⁾).	Wypas zwierzętami gospodarskimi – prowadzony zamiast drugiego pokosu, spaszanie powierzchni obsada do 1 i obciążenie do 10 DJP/ha/roku od 15 lipca do 15 października. Po zakończeniu wypasu wykosić niedojady. Dopuszcza się wypas po drugim koszeniu oraz wypas całoroczny, na całej działce ale nie częściej niż raz na 3 lata lub prowadzić użytkowanie zgodnie z wymogami pakietu rolnośrodowiskowego ukierunkowanego na ochronę siedliska 6510.	Działki ewidencyjne jak wyżej.	Działanie coroczne.	Właściciel lub wykonujący prawa właścicielskie na podstawie zobowiązania podjętego w związku z korzystaniem z programów wsparcia z tytułu obniżenia dochodowości albo na podstawie porozumienia zawartego z organem sprawującym nadzór nad obszarem Natura 2000.	
Nr	Działania dotyczące monitoringu stanu przedmiotów ochrony oraz monitoringu realizacji celów działań ochronnych					
C1	Ocena stanu zachowania przedmiotów ochrony.	Zgodnie z obowiązującą metodyką.	<u>województwo świętokrzyskie:</u> Gmina Stąporków: Obręb Stąporków 1: 2084; Obręb Wólka Plebańska: 424/1.	W 3 i 7 roku od wejścia w życie zarządzenia.	Sprawujący nadzór nad obszarem Natura 2000.	
Nr	Uzupełnienie stanu wiedzy o przedmiocie ochrony					
W1	Inwentaryzacja terenowa i uzupełnienie stanu wiedzy.	Analiza rozmieszczenia i stanu zachowania przedmiotu ochrony.	W obszarze Natura 2000.	Do 5 lat od wejścia w życie zarządzenia.	Sprawujący nadzór nad obszarem Natura 2000.	

			Określenie uwarunkowań ochrony oraz podjęcie stosownych działań w oparciu o uzyskane nowe dane.			
1065 Przeplatka aurinia <i>Euphydryas (Eurodryas, Hypodryas) aurinia</i> <i>W przypadku pokrywania się siedliska gatunku z arealem innych przedmiotów ochrony działania dla przeplatki aurinii mają pierwszeństwo</i>	Nr B2	Działania związane z utrzymaniem lub modyfikacją metod gospodarowania Zachowanie siedliska gatunku stanowiącego przedmiot ochrony (działanie obligatoryjne ¹⁾).	Użytkowanie kośne, kośno-pastwiskowe, pastwiskowe.	Nadleśnictwo Słupków Obręb 2: 11 j; 11 l; 11 m; 11 o; 11 p; <u>województwo świętokrzyskie:</u> Gmina Końskie: Obręb Nowy Sokołów: 44/2; 775; 776; 777; Obręb Sielpia Wielka: 295; 297; 299; 301; 303; 305; 307; 309; 311; 313; 315; 317; 319; 321; 323; 325; 327; 329; 331; 335; Gmina Słupków Obręb Błaszaków: 84; 85; 86; 87; 88; 89; 90; 91; 92; 93; 94; Obręb Słupków 1: 984/2; 1863; 1913; 1914; 1915; 1916; 1917; 1918; 1919; 1920; 1921; 1922; 1923; 1924; 1925; 1926; 1927; 1928; 1929; 1930; 1931; 1932; 1933; 1934; 1935; 1936; 1937; 1938; 1939; 1940; 1941; 1942; 1943; 1944; 1945; 1946; 1947; 1948; 1949; 1950/1; 1951/1; 1954; 1955; 1956; 1957; 1958; 1959/1; 1959/2; 1960; 1962/1; 1965; 1966; 1969; 1970; 1971; 1972/1; 1974; 1975; 1976; 1977; 1978; 1979; 1981; 1982; 1983; 1984; 1985; 1986; 1987; 1988/1; 1988/2; 1989/1; 1989/2; 1990/1; 1990/2; 1991/1; 1991/2; 1992; 1993; 1994; 1995/1; 1996; 1997; 1998; 1999; 2000; 2001; 2002; 2003;	Działanie coroczne.	Właściwy terytorialnie Nadleśniczy, właściciel lub wykonujący prawa właścicielskie.

				<p>2004/1; 2005; 2006/1; 2007; 2008; 2009; 2010; 2011; 2018; 2019; 2020; 2021; 2022; 2023; 2025; 2026; 2027; 2029/1; 2029/2; 2030/1; 2030/2; 2031; 2033/1; 2033/2; 2035; 2036/1; 2036/2; 2037/1; 2037/2; 2038; 2040; 2042/1; 2042/2; 2044/1; 2047; 2049; 2050; 2052; 2053; 2079; 2081; 2082/1; 2085; 2089; 2092; 2121; 2122; 2123; 2124; 2125; 2126; 2127; 2128; 2129/1; 2131; 2133; 2134/1; 2136; 2138; 2139; 2140; 2141; 2142; 2143; 2144; 2145; 2146; 2149; 2150; 2151; 2152; 2153; 2154; 2155; 2156; 2157; 2158; 2159; 2160; 2161; 2162; 2163; 2164; 2165; 2166; 2167; 2168; 2169; 2170; 2177; 2178; 2179; 2193; 2205; 2206; 2207; 2209; 2210; 2211; 2212; 2213; 2227/1; 2229; 2230; 2231; 2232; 2233; 2234; 2235; 2236; 2237; 2238/2; 2242; 2243/1; 2244/1; 2246; 2247; 2253; 2254; 2255; 2256; 2257; 2258; 2259; 2260/1; 2262; 2263; 2267/1; 2268; 2281; 2282; 2283; 2284; 2285; 2300/1; 2301/1; 2773; 2779; 2780; 2859; Obwód Stąporków 3: 4632/1; 4632/2; 4632/3; 4632/4; 4632/5; 4635/1; 4636/1; 4638/1; 4639; 4641/1; 4642; 4648; 4650; 4697/1; 4697/2; 4697/3; 4698; 4699; 4700; 4701; 4702; 4703; 4704; 4705; 4706; 4707; 4708; 4709; 4710; 4711; 4712; 4713; 4714; 4715; 4716; 4717; 4718; 4719; 4720; 4721; 4722; 4723; 4724; 4725; 4726; 4727; 4728; 4729; 4730; 4731; 4732; 4734; 4735; 4736; 4737; 4738; 4739; 4740; 4741;</p>		
--	--	--	--	---	--	--

				4742; 4743; 4744; 4745/1; 4746; 4747; 4748/1; 4749; 4750; 4751/1; 4752; 4753; 4754/1; 4755; 4756/1; 4757; 4760; 4761/1; 4762; 4763/1; 4764; 4765/1; 4766; 4767; 4768/1; 4768/2; 4769/1; 4769/2; 4770; 4771; 4772/1; 4773/1; 4776; 4777; 4778; 4779; 4780; 4781; 5331; 5332; 5333; 5380; 5381; 5395; Obręb Wólka Plebańska: 236/1; 238/1; 240/1; 242/1; 244/1; 246/1; 248/1; 250/1; 254/1; 256/1; 258/1; 260/1; 262/1; 264/1; 266; 267; 268; 269; 270; 271; 272; 273; 274; 275/2; 276; 277; 278; 280/1; 281; 282; 283; 284; 285; 286; 287; 288; 289; 290; 291; 292; 293; 294; 295; 296; 297; 298; 299; 301; 302; 303; 304; 305; 311; 312; 313; 314; 315; 318/1; 319; 321/1; 323/1; 325; 326/1; 336; 337; 338; 339; 340; 341; 342; 343; 344; 371/1; 379/1; 383/1; 387/1; 391/1; 395/1; 399/1; 403/1; 410/1; 412/1; 416/1; 420/1; 424/1; 428/1; 432/1; 436/1; 448/1; 452/1; 456/1; 460/1; 464/1; 468/1; 472/1; 476/1; 480/3; 480/4; 484/1; 488/1; 492/1; 496/1; 500/1; 512/1; 516/1; 520/1; 524/1; 528/1; 534/1; 538/1; 542/1; 556/1; 560/1; 564/1; 572/1; 576/1; 580/1; 584/1; 588/1; 592/1; 596/1; 600/1; 604/1; 610/1; 612/1; 616/1; 622/1; 624/1; 628/1; 634/1; 636/1; 642/1; 646/1; 653/1; 659/1; 662/1; 669; 671/1; 675/1; 680/1; 683/1; 687/1; 695/1; 699/1; 703/1; 707/1; 711/1; 715/1; 720/1; 723/1; 726/1; 729/1; 734/1;	
--	--	--	--	--	--

				738/1; 742/1; 750/1; 754/1; 762/1; 768/1; 772/1; 774/1; 777/1; 781/1; 784/1; 787/1; 790/1; 793/1; 796/1; 799/1; 802/1; 805/1; 808/1; 811/1; 814/1; 817/1; 823/1; 826/1; 829/1; 832/1; 835/1; 838/1; 841/1; 847/1; 849/1; 853/1; 856/1; 858/1; 862/1; 865/1; 868/1; 871/1; 874/1; 877/1; 883/1; 886/1; 888/1; 890/1; 893/1; 895/1; 897/1; 899/1; 901/1; 903/1.		
	A2	Koszenie z wywiezieniem biomasy (działanie fakultatywne ¹⁾).	Zabieg koszenia przeprowadzać ręcznie lub lekkim sprzętem od środka na zewnątrz powierzchni siedliska gatunku w terminie od 15 września do 30 października. Minimum 30% rocznie (optymalnie 50%) w każdym roku na innej powierzchni; koszenie na wysokości 5-15 cm lub prowadzić użytkowanie zgodnie z wymogami pakietu rolnośrodowiskowego ukierunkowanego na ochronę siedliska 6410.	Działki ewidencyjne i oddziały leśne jak wyżej.	Działanie coroczne.	Właściwy terytorialnie Nadleśniczy, właściciel lub wykonujący prawa właścicielskie na podstawie zobowiązania podjętego w związku z korzystaniem z programów wsparcia z tytułu obniżenia dochodowości albo na podstawie porozumienia zawartego z organem sprawującym nadzór nad obszarem Natura 2000.
	A4	Wypas (działanie fakultatywne ¹⁾).	Wypas zwierzętami gospodarskimi na siedlisku gatunku – wskazane owce, kozy, obsada 0,36-0,6 i obciążenie do 5	Działki ewidencyjne i oddziały leśne jak wyżej.	Działanie coroczne.	Właściciel lub wykonujący prawa właścicielskie na podstawie zobowiązania podjętego w związku z korzystaniem z programów

			DJP/ha/rok w terminie od 1 maja do 15 października. Na ok. 33% powierzchni danej działki rocznie, rotacyjnie. Na innych powierzchniach niż zabieg koszenia/ścinanie z wywiezieniem biomasy (w danym roku) lub prowadzić użytkowanie zgodnie z wymogami pakietu rolnośrodowiskowego ukierunkowanego na ochronę siedliska 6410.			wsparcia z tytułu obniżenia dochodowości albo na podstawie porozumienia zawartego z organem sprawującym nadzór nad obszarem Natura 2000.
Nr	Działania dotyczące monitoringu stanu przedmiotów ochrony oraz monitoringu realizacji celów działań ochronnych					
C1	Ocena stanu zachowania przedmiotów ochrony.	Zgodnie z obowiązującą metodyką.	Nadleśnictwo Stąporków Obręb 2: 11o; 11j. <u>województwo świętokrzyskie:</u> Gmina Końskie: Obręb Nowy Sokołów: 775; Obręb Sielpia Wielka: 305; Gmina Stąporków: Obręb Stąporków 1: 2000; Obręb Stąporków 3: 4731; Obręb Wólka Plebańska: 596/1.	W 3 i 7 roku od wejścia w życie zarządzenia.	Sprawujący nadzór nad obszarem Natura 2000.	
Nr	Uzupełnienie stanu wiedzy o przedmiocie ochrony					
W1	Inwentaryzacja terenowa i uzupełnienie stanu wiedzy.	Analiza rozmieszczenia i stanu zachowania przedmiotu ochrony. Określenie uwarunkowań ochrony oraz podjęcie stosownych działań w oparciu o	W obszarze Natura 2000.	Do 5 lat od wejścia w życie zarządzenia.	Sprawujący nadzór nad obszarem Natura 2000.	

			uzyskane nowe dane.			
1166 Traszka grzebieniasta <i>Triturus cristatus</i> (<i>Triturus cristatus cristatus</i>)	Nr	Działania związane z utrzymaniem lub modyfikacją metod gospodarowania				
	B2	Zachowanie siedliska gatunku stanowiącego przedmiot ochrony – utrzymanie strefy buforowej.	Użytkowanie kośne, kośno-pastwiskowe, pastwiskowe.	<u>województwo świętokrzyskie:</u> Gmina Radoszyce: Obręb Jacentów: 404; 406; 408; 410; 412; 414; 416; 418; 420; 422; 426/1; 428.	Działanie ciągłe.	Właściciel lub wykonujący prawa właścicielskie.
	Nr	Działania związane z ochroną czynną				
	A7	Odmulanie zbiornika.	Zbiornik należy pogłębić średnio o około 30 cm Sukcesywnie po około 1/3 powierzchni rocznie. Wykonywać w okresie pomiędzy 1 sierpnia a 30 września.	<u>województwo świętokrzyskie:</u> Gmina Radoszyce: Obręb Jacentów: 404; 406; 408; 410; 412; 414; 416; 418; 420; 422; 426/1; 428.	Do 10 lat od wejścia w życie zarządzenia.	Właściciel lub wykonujący prawa właścicielskie na podstawie porozumienia zawartego z organem sprawującym nadzór nad obszarem Natura 2000.
	Nr	Działania dotyczące monitoringu stanu przedmiotów ochrony oraz monitoringu realizacji celów działań ochronnych				
	C1	Ocena stanu zachowania przedmiotów ochrony.	Zgodnie z obowiązującą metodyką.	<u>województwo świętokrzyskie:</u> Gmina Radoszyce: Obręb Jacentów: 420.	W 3 i 7 roku od wejścia w życie zarządzenia.	Sprawujący nadzór nad obszarem Natura 2000.
1188 Kumak nizinny <i>Bombina bombina</i>	Nr	Uzupełnienie stanu wiedzy o przedmiocie ochrony				
	W1	Inwentaryzacja terenowa i uzupełnienie stanu wiedzy.	Analiza rozmieszczenia i stanu zachowania przedmiotu ochrony. Określenie uwarunkowań ochrony oraz podjęcie stosownych działań w oparciu o uzyskane nowe dane.	W obszarze Natura 2000 na terenie województwa łódzkiego.	Do 5 lat od wejścia w życie zarządzenia.	Sprawujący nadzór nad obszarem Natura 2000.

			wań ochrony oraz podjęcie stosownych działań w oparciu o uzyskane nowe dane.			
1308 Mopek <i>Barbastella barbastellus</i>	Nr	Uzupełnienie stanu wiedzy o przedmiocie ochrony				
	W1	Inwentaryzacja terenowa i uzupełnienie stanu wiedzy.	Analiza rozmieszczenia i stanu zachowania przedmiotu ochrony. Określenie uwarunkowań ochrony oraz podjęcie stosownych działań w oparciu o uzyskane nowe dane.	W obszarze Natura 2000.	Do 5 lat od wejścia w życie zarządzenia.	Sprawujący nadzór nad obszarem Natura 2000.
1324 Nocek duży <i>Myotis myotis</i>	Przedmiot ochrony na znanym stanowisku nie wymaga działań ochronnych związanych z ochroną czynną oraz z utrzymaniem lub modyfikacją metod gospodarowania.					
	Nr	Działania dotyczące monitoringu stanu przedmiotów ochrony oraz monitoringu realizacji celów działań ochronnych				
	C1	Ocena stanu zachowania przedmiotów ochrony.	Zgodnie z obowiązującą metodyką.	<u>województwo świętokrzyskie:</u> Gmina Końskie: Obręb Sielpia Wielka: 31/2.	Po wykonaniu działania W1. W 3 i 7 roku od wejścia w życie zarządzenia (kontrola zimowisk i stanowisk letnich).	Sprawujący nadzór nad obszarem Natura 2000.
	Nr	Uzupełnienie stanu wiedzy o przedmiocie ochrony				
	W1	Inwentaryzacja terenowa i uzupełnienie stanu wiedzy.	Analiza rozmieszczenia i stanu zachowania przedmiotu ochrony. Określenie uwarunkowań ochrony oraz podjęcie stosownych działań w oparciu o uzyskane nowe dane.	W obszarze Natura 2000 na terenie województwa łódzkiego.	Do 5 lat od wejścia w życie zarządzenia.	Sprawujący nadzór nad obszarem Natura 2000.
1337 Bóbr europejski	Przedmioty nie wymagają działań ochronnych związanych z ochroną czynną oraz z utrzymaniem lub modyfikacją metod gospodarowania.					

<i>Castor fiber</i> 1355 Wydra <i>Lutra lutra</i>	Nr	Działania dotyczące monitoringu stanu przedmiotów ochrony oraz monitoringu realizacji celów działań ochronnych				
	C1	Ocena stanu zachowania przedmiotów ochrony.	Zgodnie z obowiązującą metodyką.	<u>województwo łódzkie</u> : Gmina Aleksandrów Obręb Borowiec: 123; Gmina Żarnów Obręb Siedlów: 64; <u>województwo świętokrzyskie</u> : Gmina Radoszyce: Obręb Jacentów: 131; Gmina Stąporków Obręb Stąporków 2: 3029.	W 6 roku od wejścia w życie zarządzenia.	Sprawujący nadzór nad obszarem Natura 2000.
1032 Skójką gruboskorupowa <i>Unio crassus</i>	Nr	Uzupełnienie stanu wiedzy o przedmiocie ochrony				
	W1	Inwentaryzacja terenowa i uzupełnienie stanu wiedzy.	Analiza rozmieszczenia i stanu zachowania gatunku, wizytacja terenowa, dokumentacja fotograficzna, sprawozdanie.	W obszarze Natura 2000.	Do 5 lat od wejścia w życie zarządzenia.	Sprawujący nadzór nad obszarem Natura 2000.
1098 Minogi czarnomorskie <i>Eudontomyzon spp.</i> 5339 Różanka <i>Rhodeus sericeus amarus</i> 1145 Piskorz <i>Misgurnus fossilis</i> 1149 Koza <i>Cobitis taenia</i> 1163 Głowacz białopłetwy <i>Cottus gobio</i>	Nr	Uzupełnienie stanu wiedzy o przedmiocie ochrony				
	W1	Inwentaryzacja terenowa i uzupełnienie stanu wiedzy.	Analiza rozmieszczenia i stanu zachowania przedmiotu ochrony. Określenie uwarunkowań ochrony oraz podjęcie stosownych działań w oparciu o uzyskane nowe dane.	W obszarze Natura 2000.	Do 5 lat od wejścia w życie zarządzenia.	Sprawujący nadzór nad obszarem Natura 2000.
Wszystkie przedmioty ochrony	Nr	Działania związane z ochroną czynną				
	A12	Podniesienie świadomości ekologicznej mieszkańców.	Przeprowadzenie prelekcji dla lokalnych społeczności dotyczą-	W obszarze Natura 2000.	W trakcie obowiązywania zarządzenia.	Sprawujący nadzór nad obszarem Natura 2000.

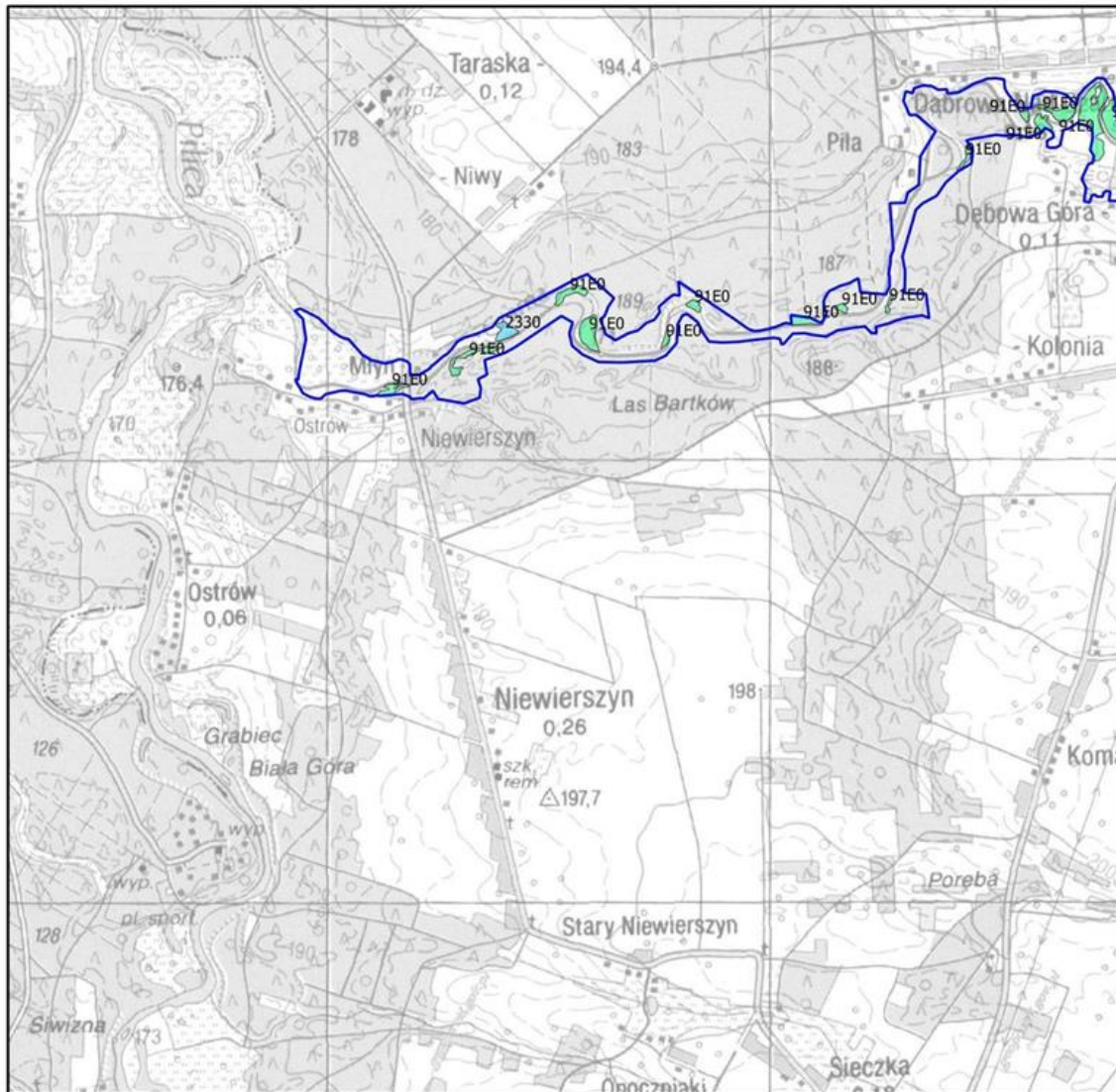
			<p>cych obszaru Natura 2000, w szczególności w zakresie działań ochronnych, sposobu gospodarowania i programów wsparcia. Działanie wykonywane w zależności od potrzeb. Zorganizowanie spotkań co najmniej dla 100 osób.</p>			
--	--	--	---	--	--	--

¹⁾ Podział na działania fakultatywne i obligatoryjne dotyczy tylko gruntów, wchodzących w skład gospodarstw rolnych.

W przypadku stwierdzenia w obszarze Natura 2000 występowania przedmiotu ochrony na działkach nie wskazanych w planie zadań ochronnych, po wykonaniu ekspertyzy przyrodniczej można realizować działania ochronne zgodne z powyższymi zapisami właściwymi dla stwierdzonego siedliska lub gatunku.

W obrębie działek ewidencyjnych wskazanych w zarządzeniu ekspert przyrodniczy może wydzielić odrębne działki siedliskowe, na których realizowane będą różne działania dla poszczególnych przedmiotów ochrony.

Działki ewidencyjne oraz pododdziały leśne określające teren realizacji wskazano na podstawie danych katastralnych uzyskanych z Agencji Restrukturyzacji i Modernizacji Rolnictwa (luty 2010 r.) oraz Leśnej Mapy Numerycznej (Nadleśnictwo Smardzewice: 2008 r., Nadleśnictwo Przedbórz: 2013 r., Nadleśnictwo Stąporków: 2013 r.).



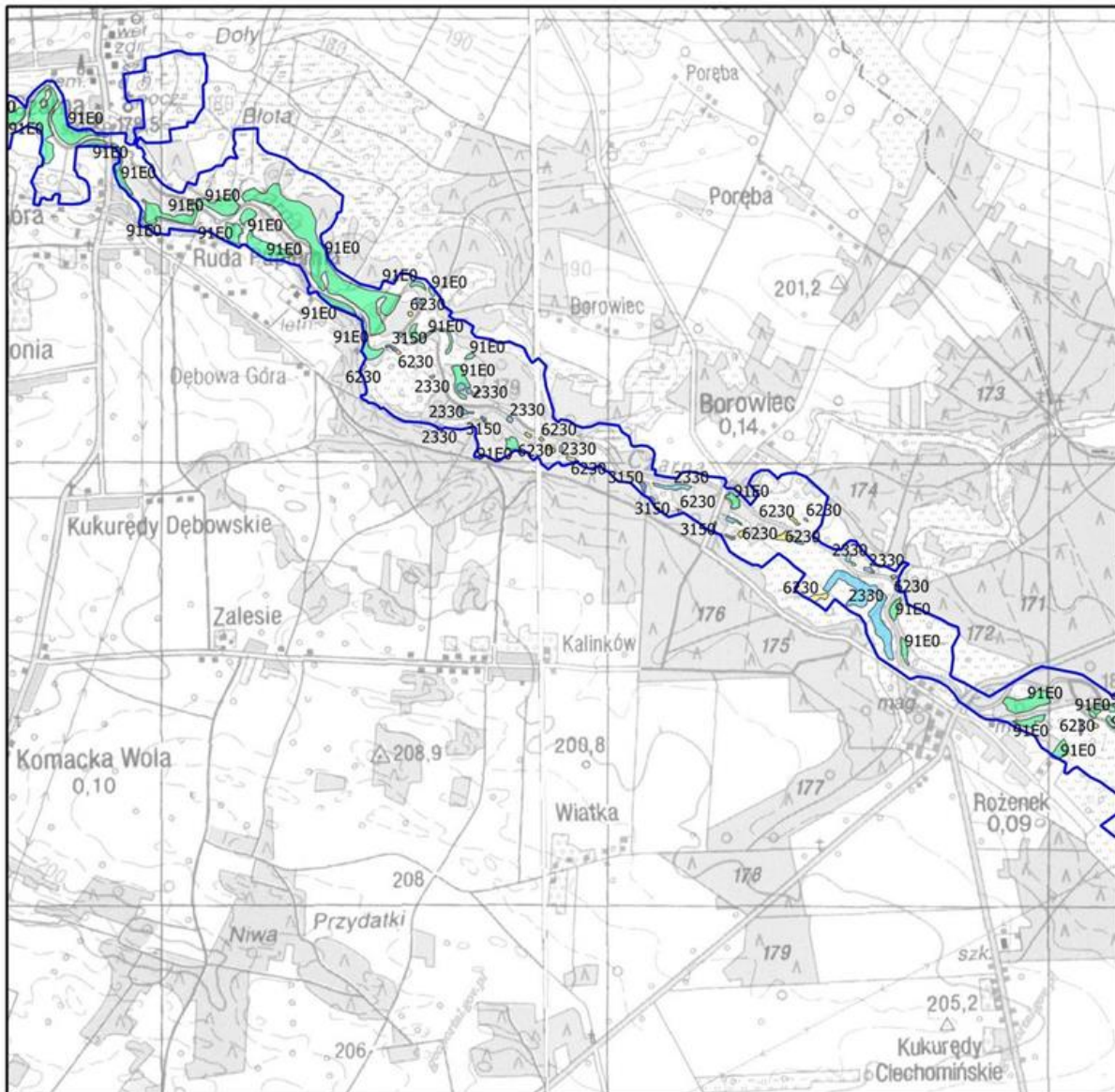
Mapa do załącznika nr 5
 Lokalizacja obszarów wdrażania działań ochronnych
 dla przedmiotów ochrony w obszarze Natura 2000
 Dolina Czarnej PLH260015
 arkusz 1

0 500 1000 1500 2000 m

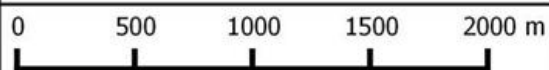
granica obszaru Natura 2000

działania ochronne dla przedmiotów ochrony o kodach

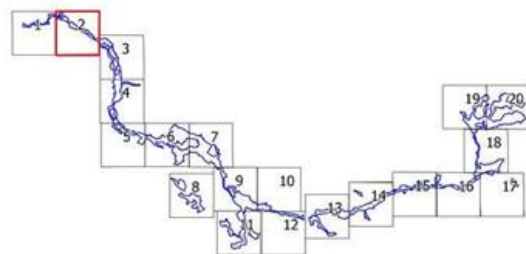
 1060	 3150	 6510	 91E0
 1065	 3260	 7140	 91P0
 1166	 4030	 7150	 91T0
 6177	 6230	 9110	
 2330	 6410	 91D0	

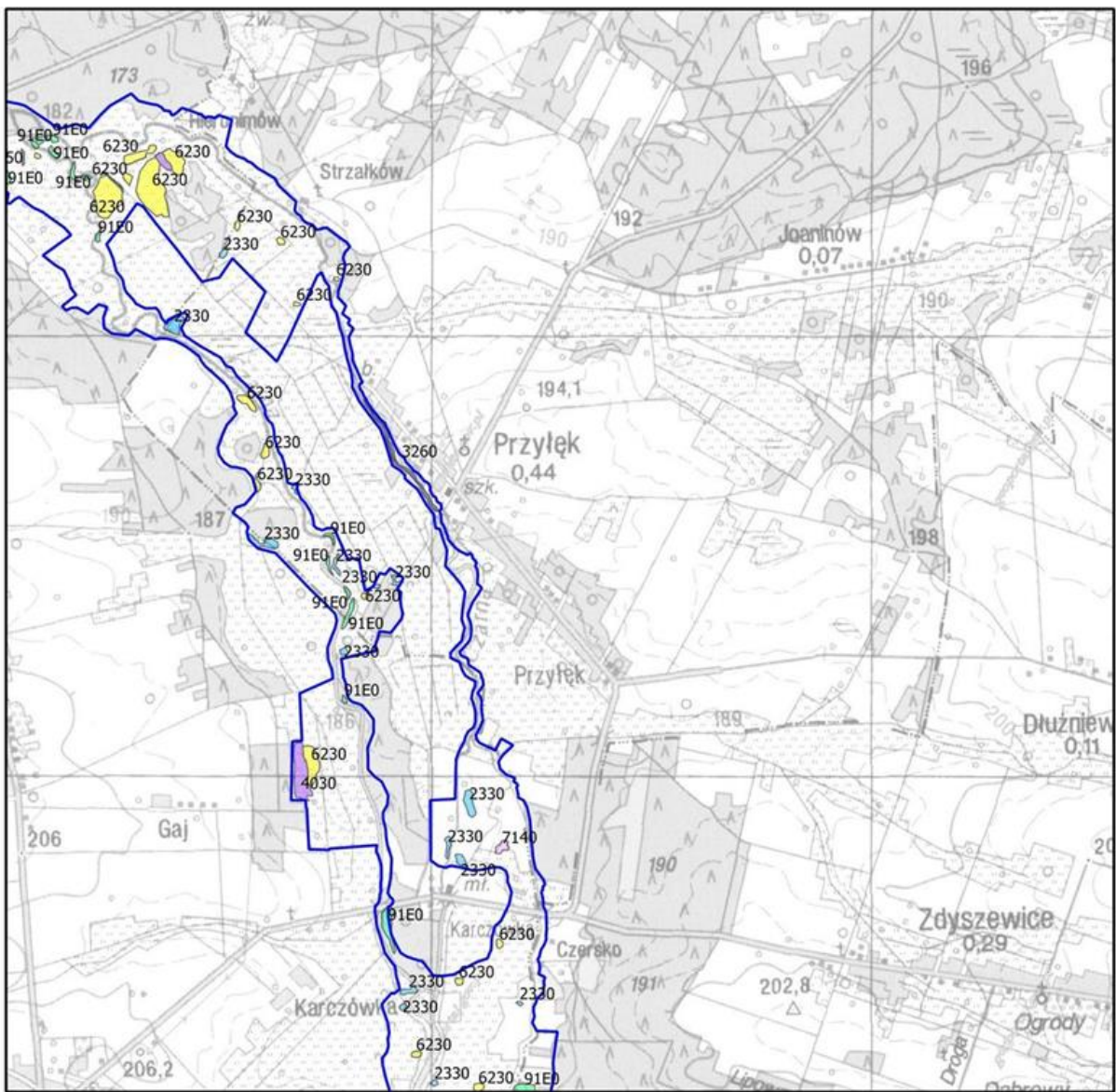


Mapa do załącznika nr 5
 Lokalizacja obszarów wdrażania działań ochronnych
 dla przedmiotów ochrony w obszarze Natura 2000
 Dolina Czarnej PLH260015
 arkusz 2

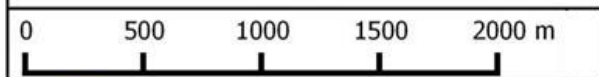


granica obszaru Natura 2000			
działania ochronne dla przedmiotów ochrony o kodach			
1060	3150	6510	91E0
1065	3260	7140	91P0
1166	4030	7150	91T0
6177	6230	9110	
2330	6410	91D0	

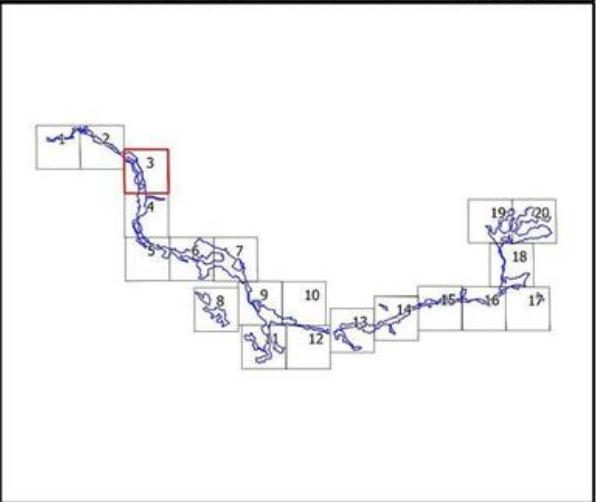


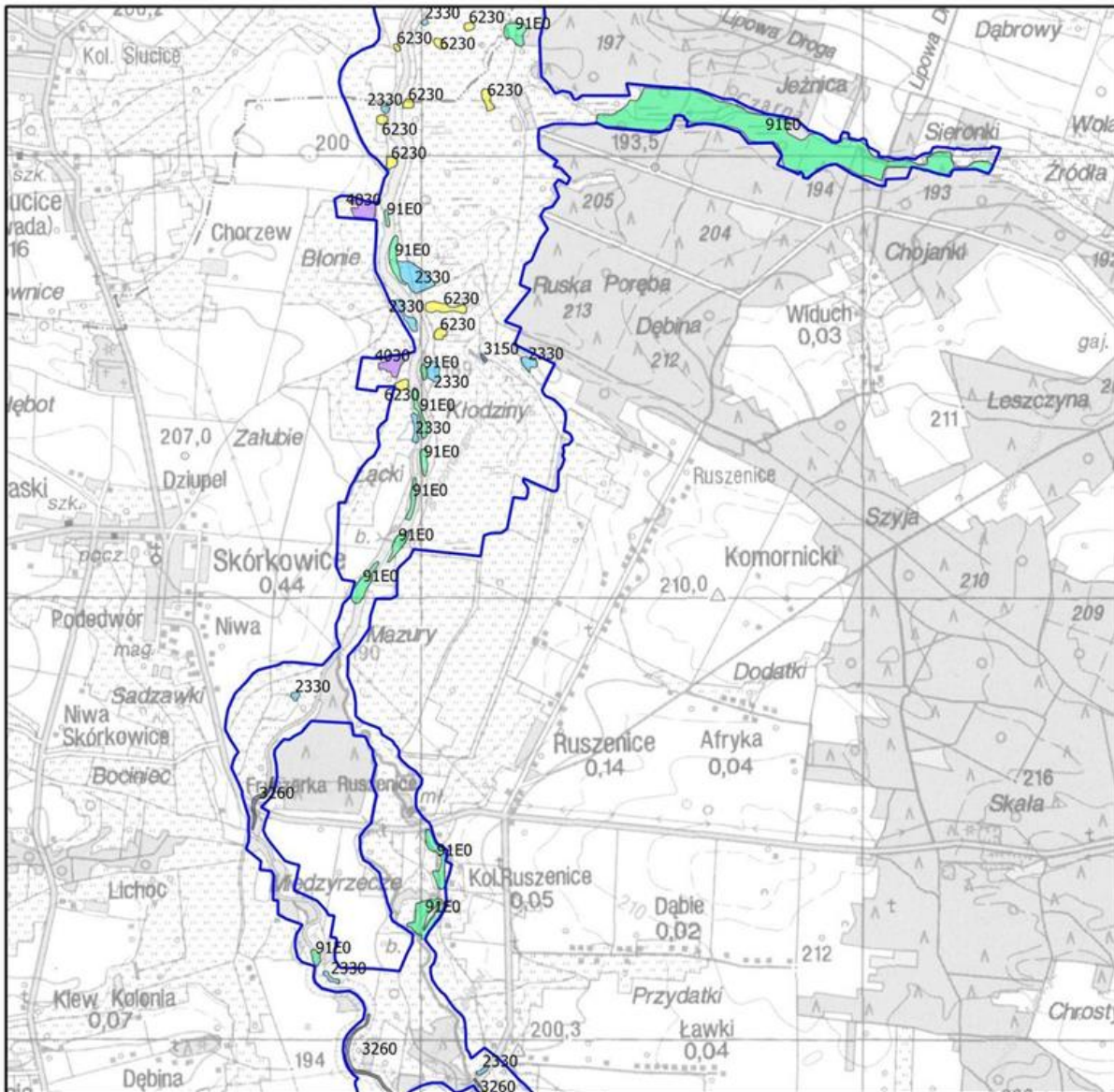


Mapa do załącznika nr 5
 Lokalizacja obszarów wdrażania działań ochronnych
 dla przedmiotów ochrony w obszarze Natura 2000
 Dolina Czarnej PLH260015
 arkusz 3



granica obszaru Natura 2000			
działania ochronne dla przedmiotów ochrony o kodach			
1060	3150	6510	91E0
1065	3260	7140	91P0
1166	4030	7150	91T0
6177	6230	9110	
2330	6410	91D0	





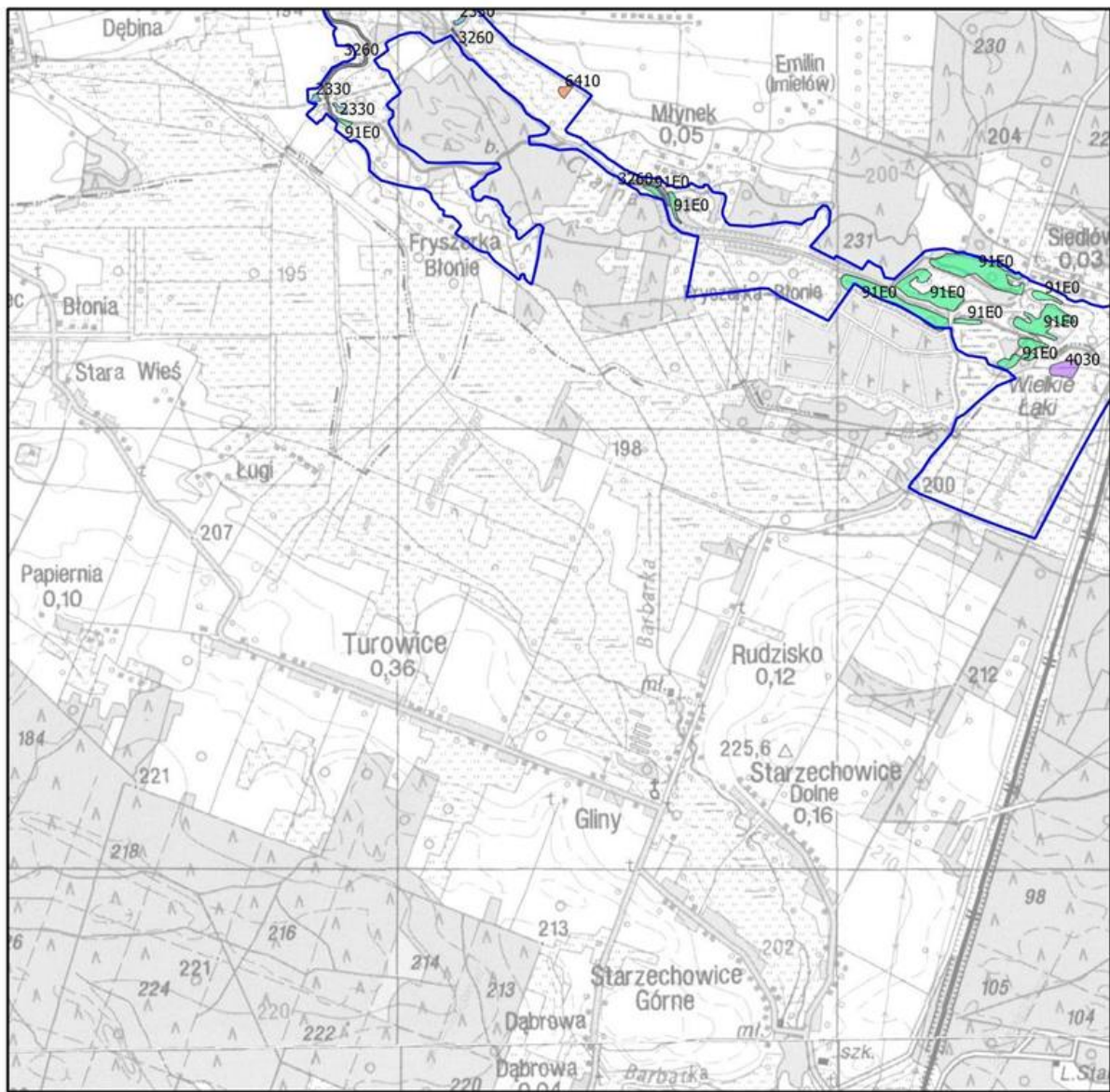
Mapa do załącznika nr 5
 Lokalizacja obszarów wdrażania działań ochronnych
 dla przedmiotów ochrony w obszarze Natura 2000
 Dolina Czarnej PLH260015
 arkusz 4

0 500 1000 1500 2000 m

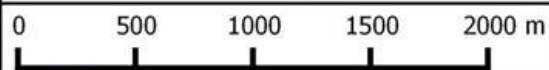
granica obszaru Natura 2000

działania ochronne dla przedmiotów ochrony o kodach

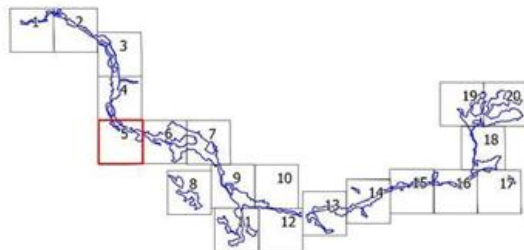
 1060	 3150	 6510	 91E0
 1065	 3260	 7140	 91P0
 1166	 4030	 7150	 91T0
 6177	 6230	 9110	 91D0
 2330	 6410		

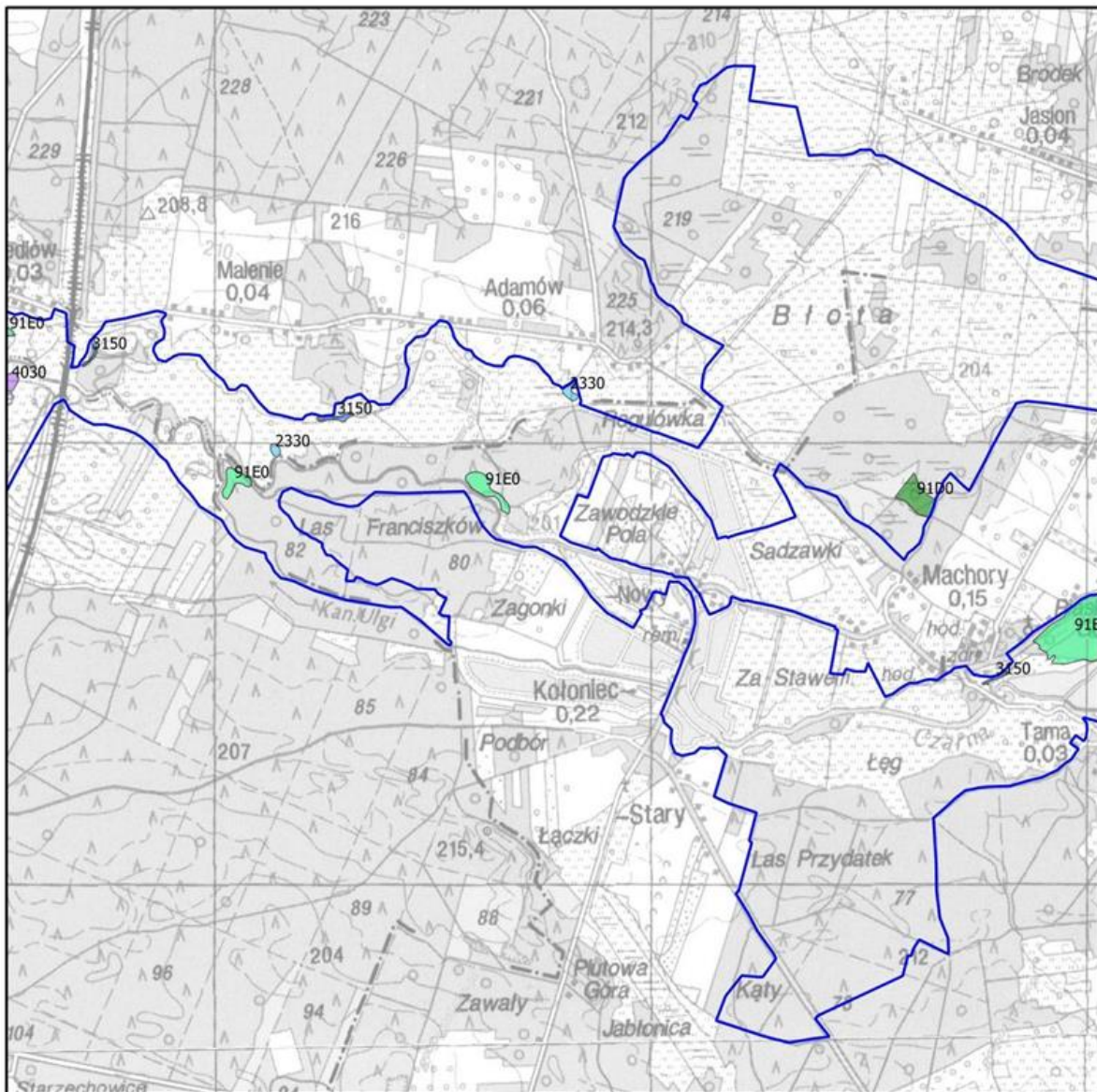


Mapa do załącznika nr 5
 Lokalizacja obszarów wdrażania działań ochronnych
 dla przedmiotów ochrony w obszarze Natura 2000
 Dolina Czarnej PLH260015
 arkusz 5

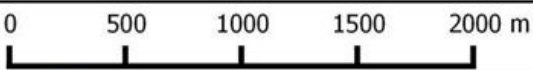


granica obszaru Natura 2000			
działania ochronne dla przedmiotów ochrony o kodach			
1060	3150	6510	91E0
1065	3260	7140	91P0
1166	4030	7150	91T0
6177	6230	9110	91D0
2330	6410		

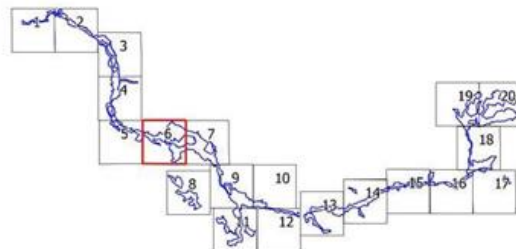


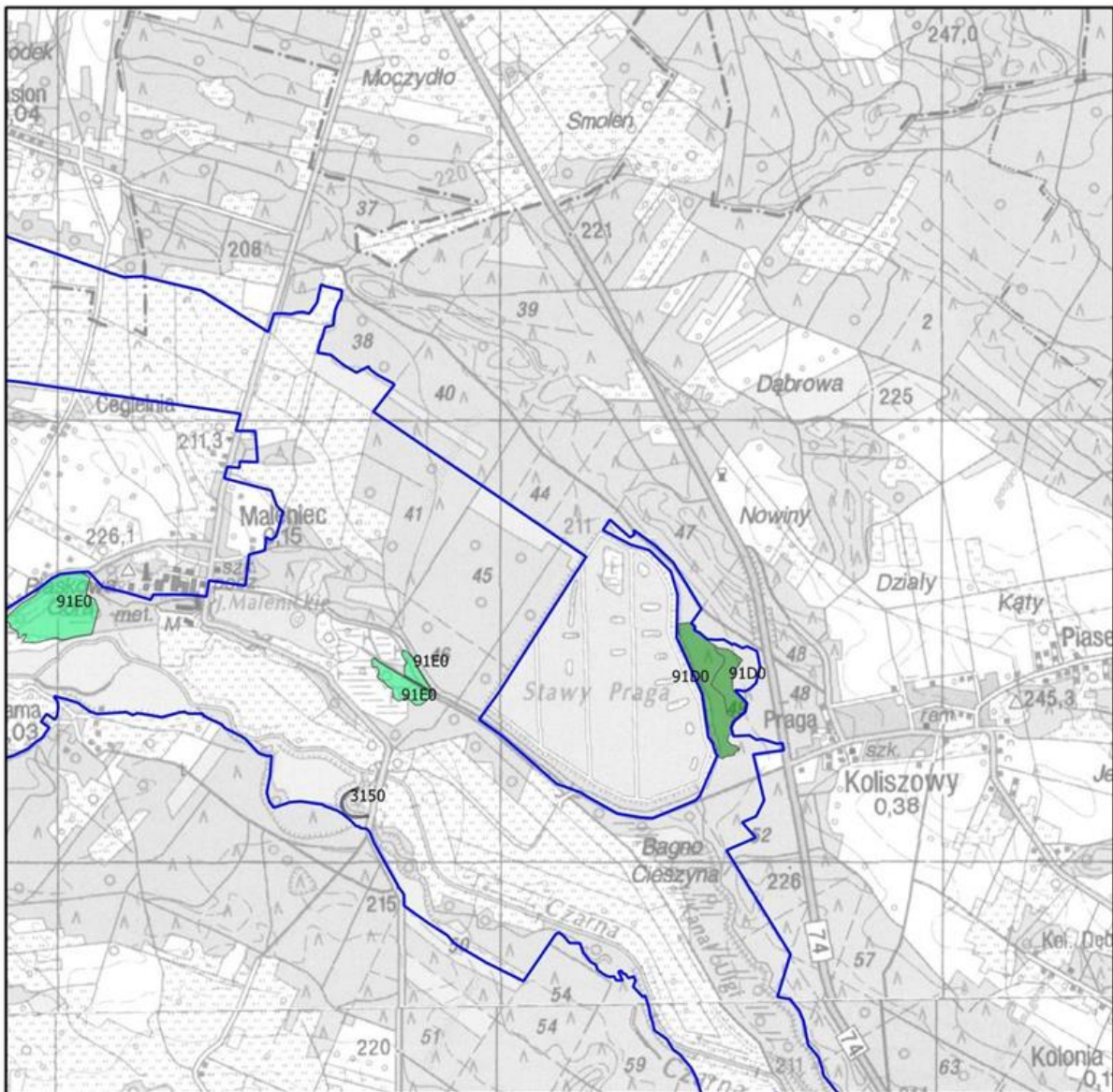


Mapa do załącznika nr 5
 Lokalizacja obszarów wdrażania działań ochronnych
 dla przedmiotów ochrony w obszarze Natura 2000
 Dolina Czarnej PLH260015
 arkusz 6

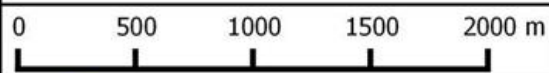


□ granica obszaru Natura 2000			
działania ochronne dla przedmiotów ochrony o kodach			
■ 1060	■ 3150	■ 6510	■ 91E0
■ 1065	■ 3260	■ 7140	■ 91P0
■ 1166	■ 4030	■ 7150	■ 91T0
■ 6177	■ 6230	■ 9110	
■ 2330	■ 6410	■ 91D0	

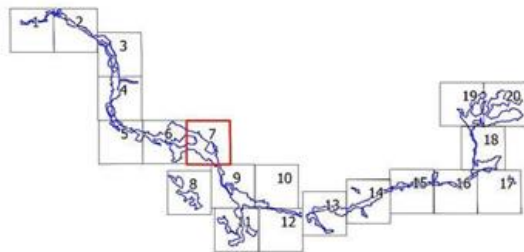


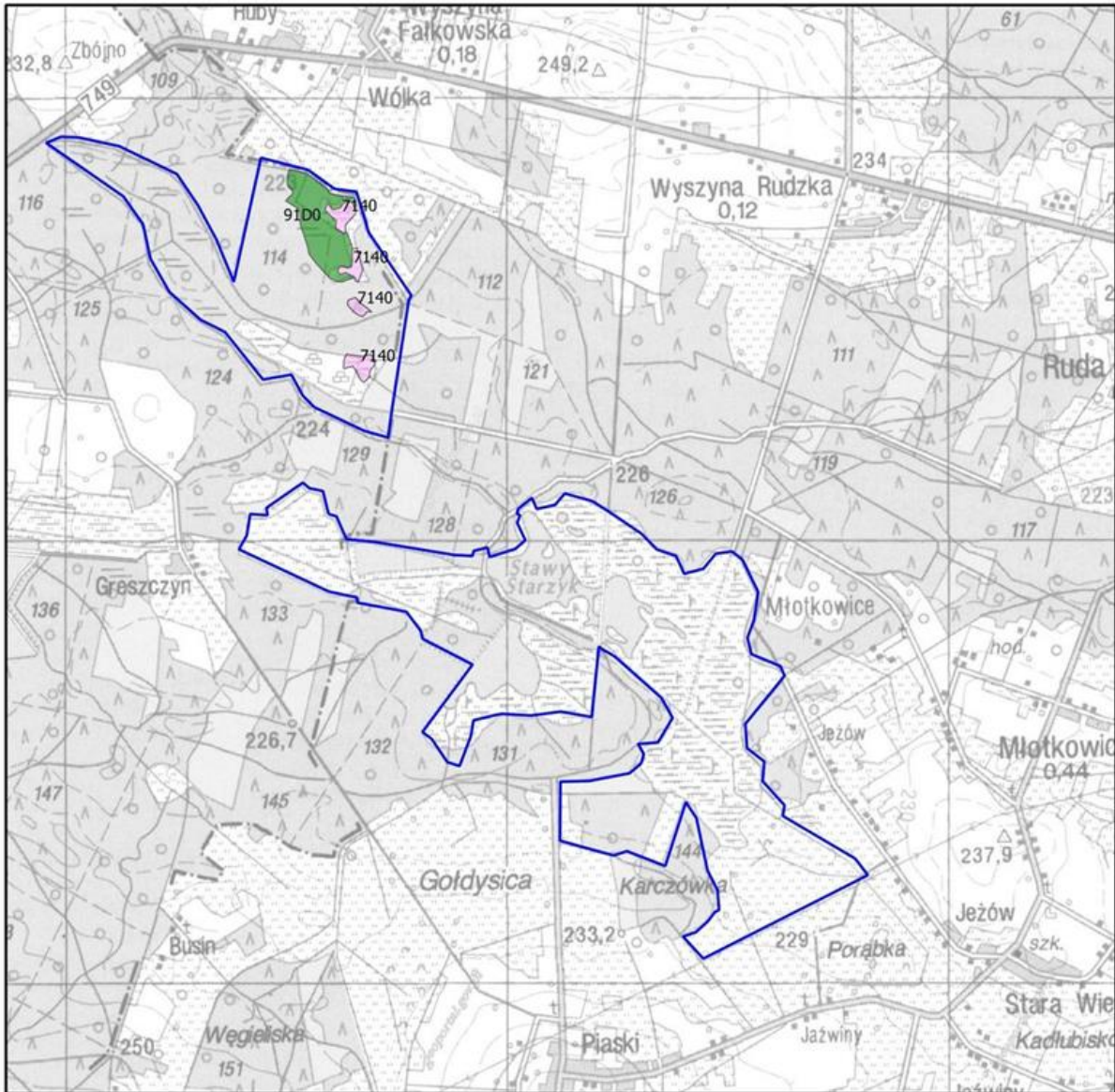


Mapa do załącznika nr 5
 Lokalizacja obszarów wdrażania działań ochronnych
 dla przedmiotów ochrony w obszarze Natura 2000
 Dolina Czarnej PLH260015
 arkusz 7

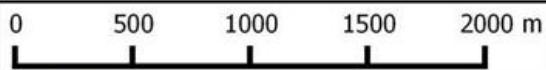


- granica obszaru Natura 2000
 działania ochronne dla przedmiotów ochrony o kodach
- | | | | |
|---|---|---|---|
| <ul style="list-style-type: none"> 1060 1065 1166 6177 2330 | <ul style="list-style-type: none"> 3150 3260 4030 6230 6410 | <ul style="list-style-type: none"> 6510 7140 7150 9110 91D0 | <ul style="list-style-type: none"> 91E0 91P0 91T0 |
|---|---|---|---|

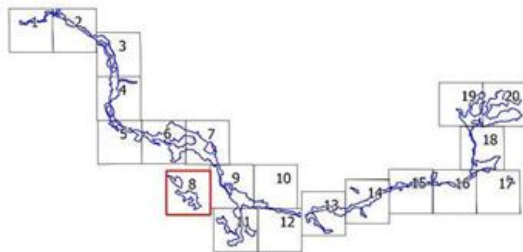


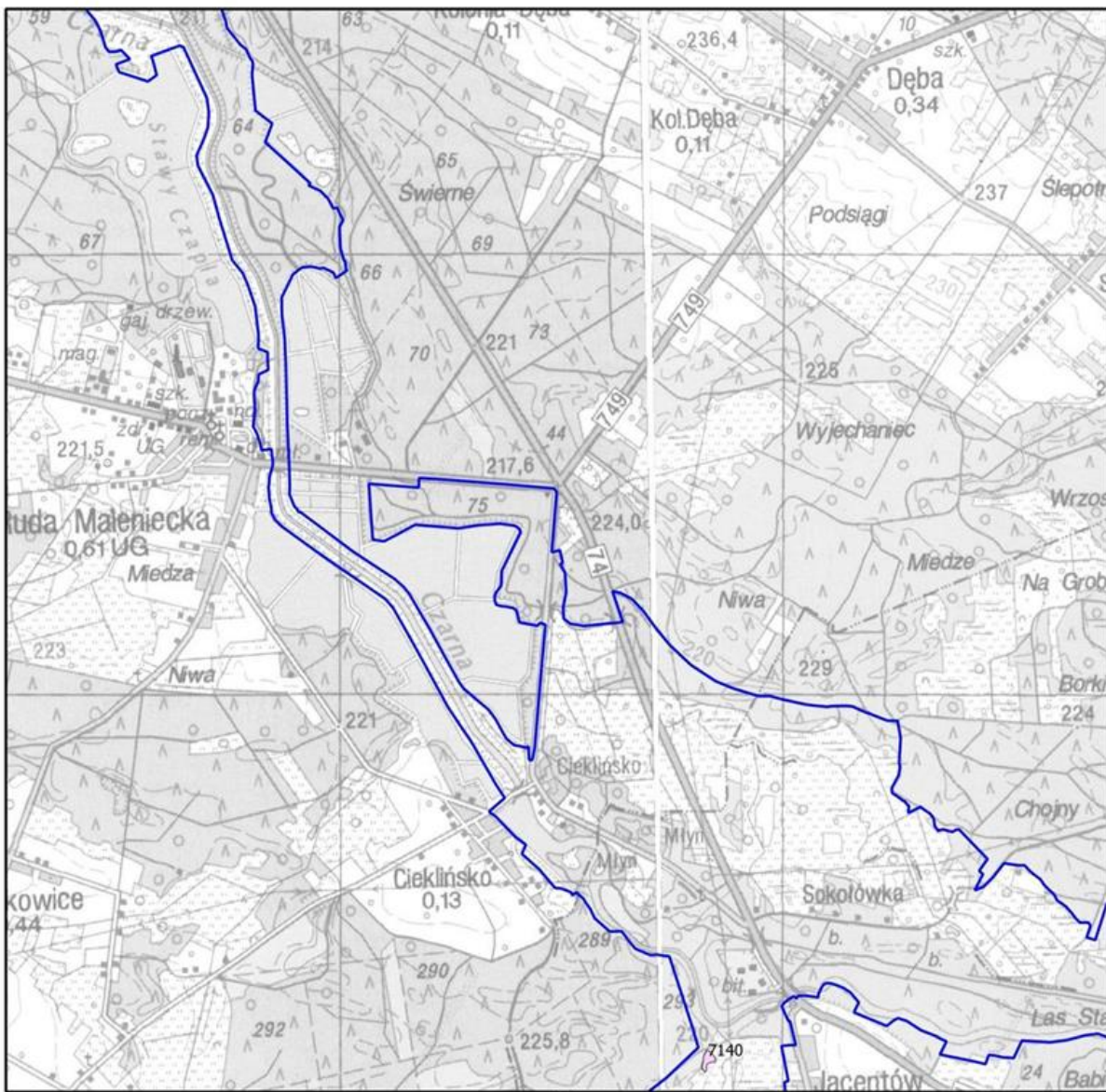


Mapa do załącznika nr 5
 Lokalizacja obszarów wdrażania działań ochronnych
 dla przedmiotów ochrony w obszarze Natura 2000
 Dolina Czarnej PLH260015
 arkusz 8

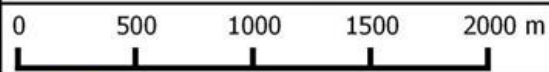


- granica obszaru Natura 2000
 działania ochronne dla przedmiotów ochrony o kodach
- | | | | |
|---|---|---|---|
| 1060 | 3150 | 6510 | 91E0 |
| 1065 | 3260 | 7140 | 91P0 |
| 1166 | 4030 | 7150 | 91T0 |
| 6177 | 6230 | 9110 | |
| 2330 | 6410 | 91D0 | |

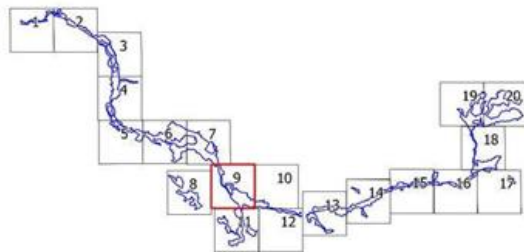


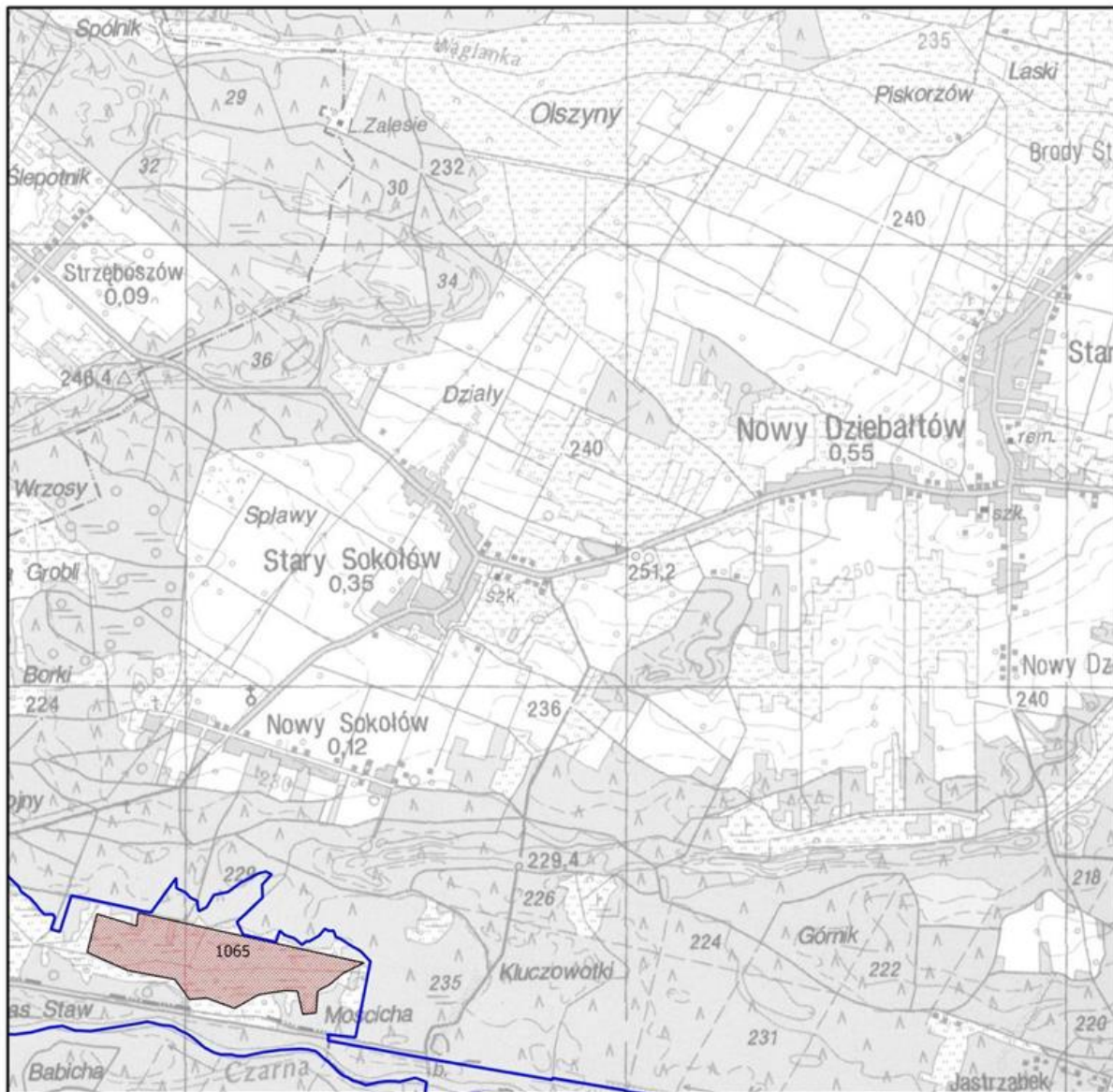


Mapa do załącznika nr 5
 Lokalizacja obszarów wdrażania działań ochronnych
 dla przedmiotów ochrony w obszarze Natura 2000
 Dolina Czarnej PLH260015
 arkusz 9

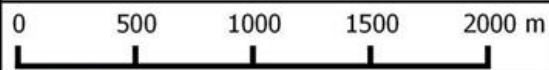


- granica obszaru Natura 2000
- działania ochronne dla przedmiotów ochrony o kodach
- | | | | |
|---|---|---|---|
| 1060 | 3150 | 6510 | 91E0 |
| 1065 | 3260 | 7140 | 91P0 |
| 1166 | 4030 | 7150 | 91T0 |
| 6177 | 6230 | 9110 | |
| 2330 | 6410 | 91D0 | |

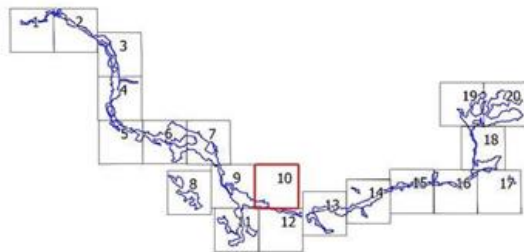


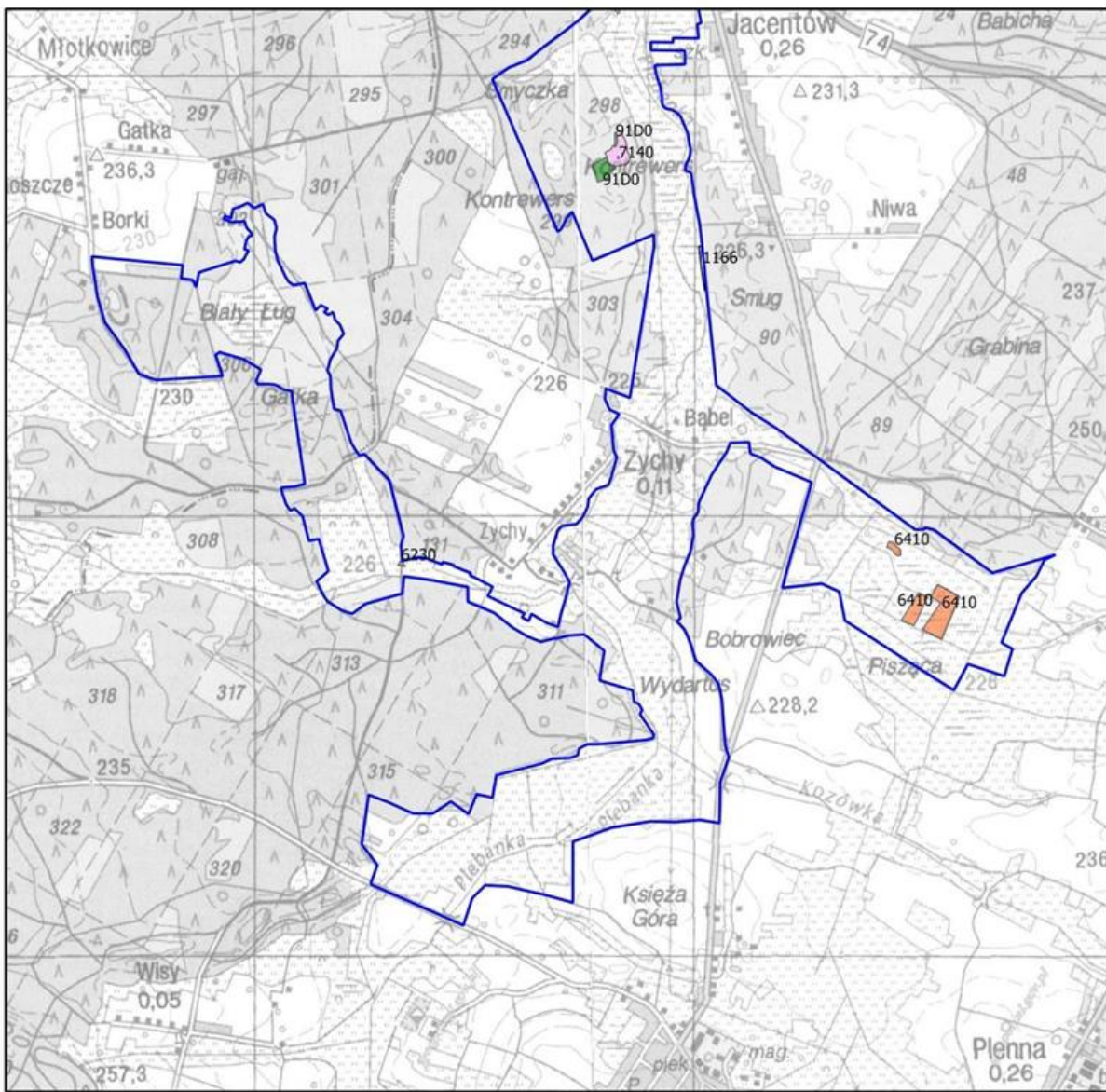


Mapa do załącznika nr 5
 Lokalizacja obszarów wdrażania działań ochronnych
 dla przedmiotów ochrony w obszarze Natura 2000
 Dolina Czarnej PLH260015
 arkusz 10

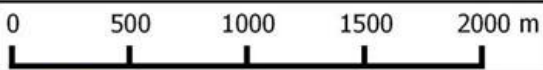


- granica obszaru Natura 2000
- działania ochronne dla przedmiotów ochrony o kodach
- | | | | |
|------|------|------|------|
| 1060 | 3150 | 6510 | 91E0 |
| 1065 | 3260 | 7140 | 91P0 |
| 1166 | 4030 | 7150 | 91T0 |
| 6177 | 6230 | 9110 | |
| 2330 | 6410 | 91D0 | |

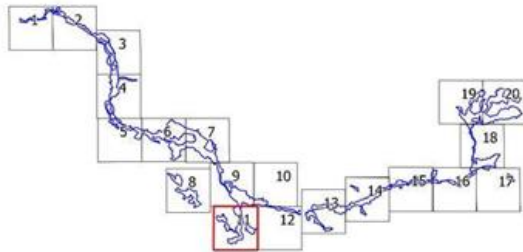


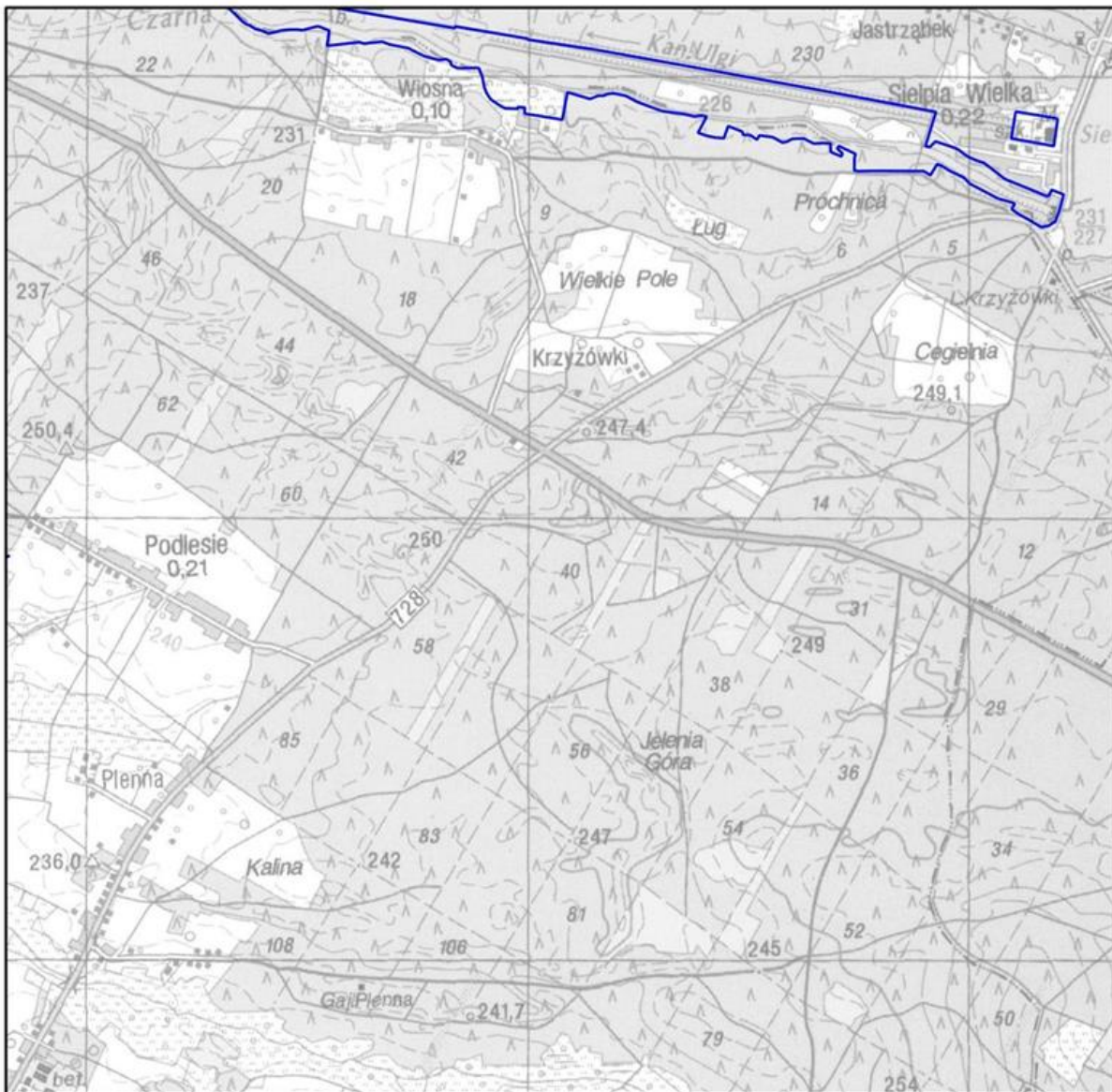


Mapa do załącznika nr 5
Lokalizacja obszarów wdrażania działań ochronnych
dla przedmiotów ochrony w obszarze Natura 2000
Dolina Czarnej PLH260015
arkusz 11

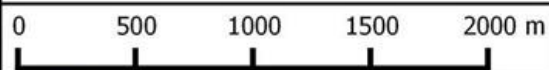


- granica obszaru Natura 2000
 działania ochronne dla przedmiotów ochrony o kodach
- | | | | |
|--|--|--|--|
| <ul style="list-style-type: none"> 1060 1065 1166 6177 2330 | <ul style="list-style-type: none"> 3150 3260 4030 6230 6410 | <ul style="list-style-type: none"> 6510 7140 7150 9110 91D0 | <ul style="list-style-type: none"> 91E0 91P0 91T0 |
|--|--|--|--|





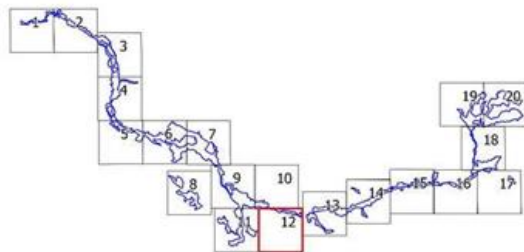
Mapa do załącznika nr 5
 Lokalizacja obszarów wdrażania działań ochronnych
 dla przedmiotów ochrony w obszarze Natura 2000
 Dolina Czarnej PLH260015
 arkusz 12

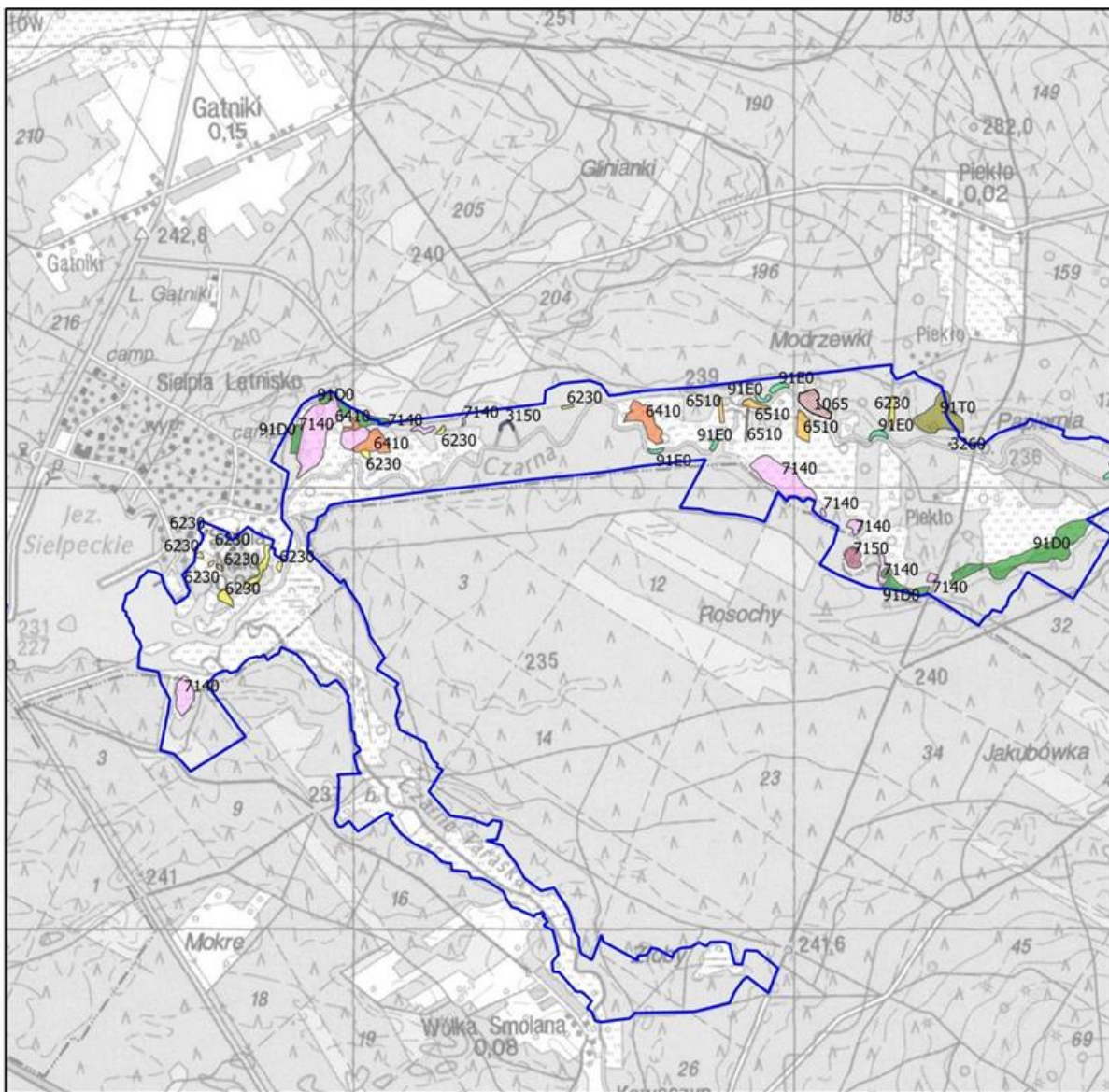


□ granica obszaru Natura 2000

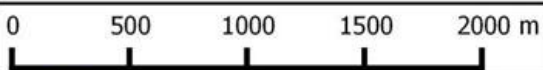
działania ochronne dla przedmiotów ochrony o kodach

1060	3150	6510	91E0
1065	3260	7140	91P0
1166	4030	7150	91T0
6177	6230	9110	
2330	6410	91D0	

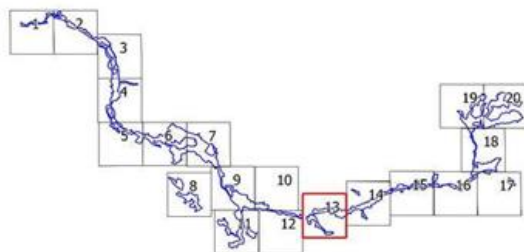


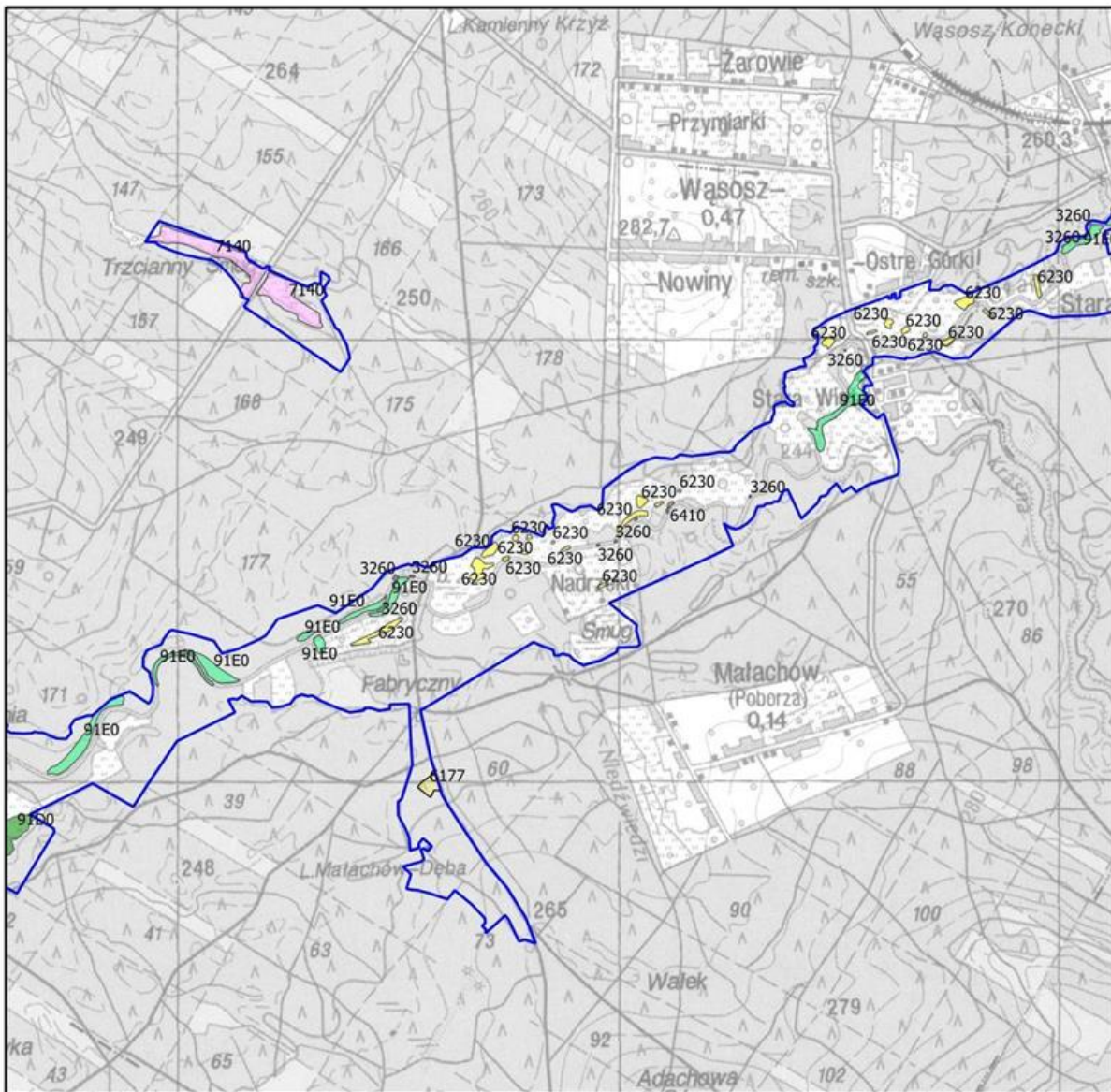


Mapa do załącznika nr 5
 Lokalizacja obszarów wdrażania działań ochronnych
 dla przedmiotów ochrony w obszarze Natura 2000
 Dolina Czarnej PLH260015
 arkusz 13

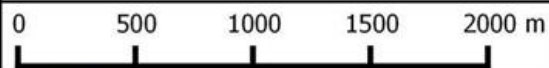


□ granica obszaru Natura 2000			
działania ochronne dla przedmiotów ochrony o kodach			
□ 1060	□ 3150	□ 6510	□ 91E0
□ 1065	□ 3260	□ 7140	□ 91P0
□ 1166	□ 4030	□ 7150	□ 91T0
□ 6177	□ 6230	□ 9110	
□ 2330	□ 6410	□ 91D0	

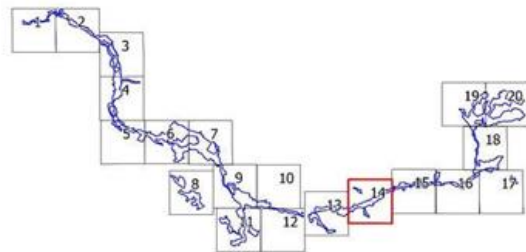


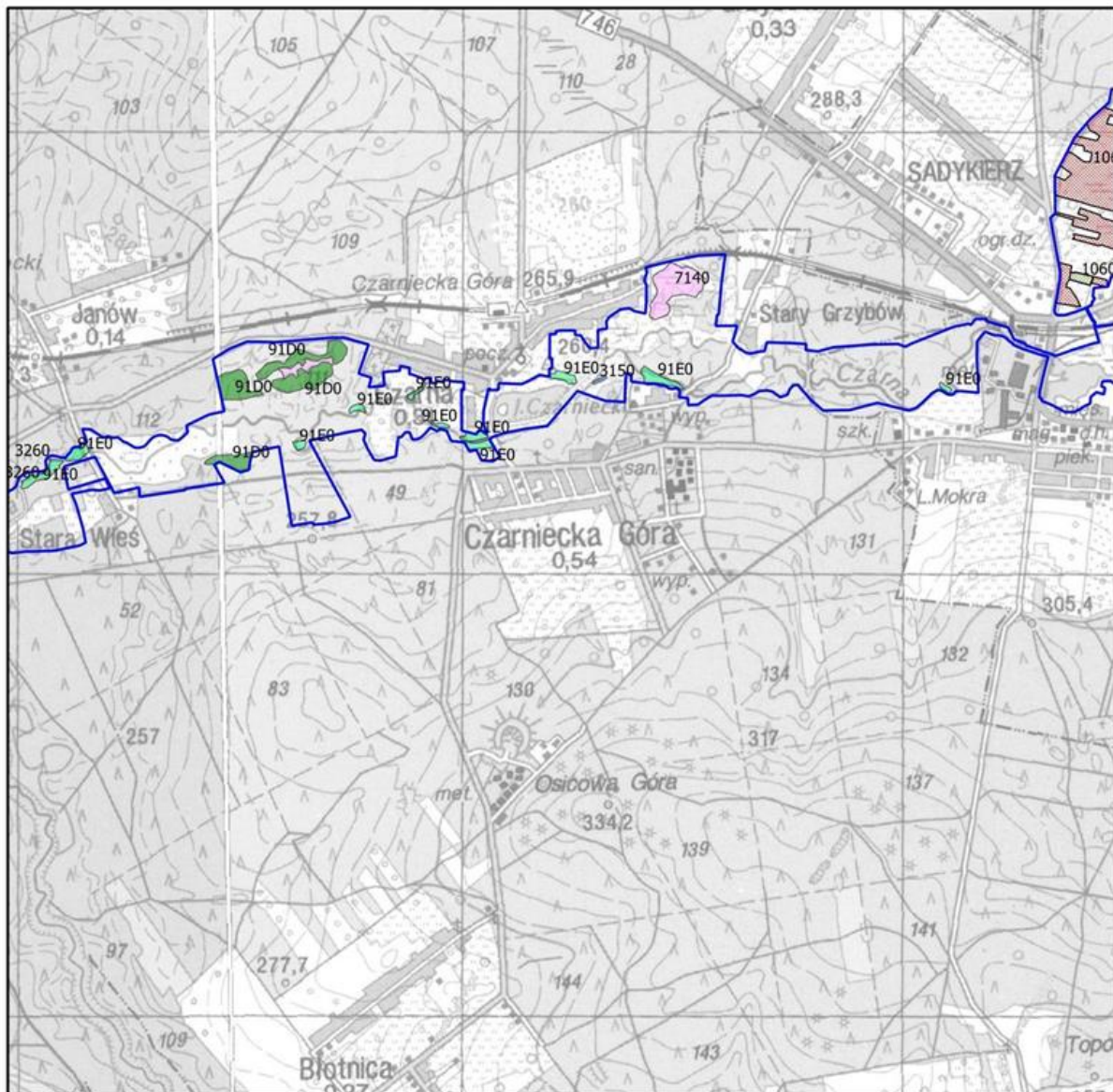


Mapa do załącznika nr 5
 Lokalizacja obszarów wdrażania działań ochronnych
 dla przedmiotów ochrony w obszarze Natura 2000
 Dolina Czarnej PLH260015
 arkusz 14

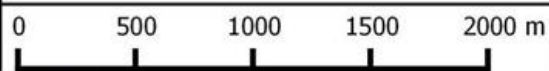


- granica obszaru Natura 2000
 działania ochronne dla przedmiotów ochrony o kodach
- | | | | |
|---|---|---|---|
| <ul style="list-style-type: none"> 1060 1065 1166 6177 2330 | <ul style="list-style-type: none"> 3150 3260 4030 6230 6410 | <ul style="list-style-type: none"> 6510 7140 7150 9110 91D0 | <ul style="list-style-type: none"> 91E0 91P0 91T0 |
|---|---|---|---|

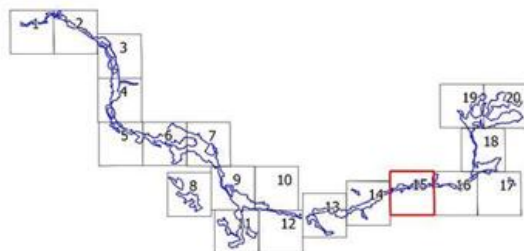


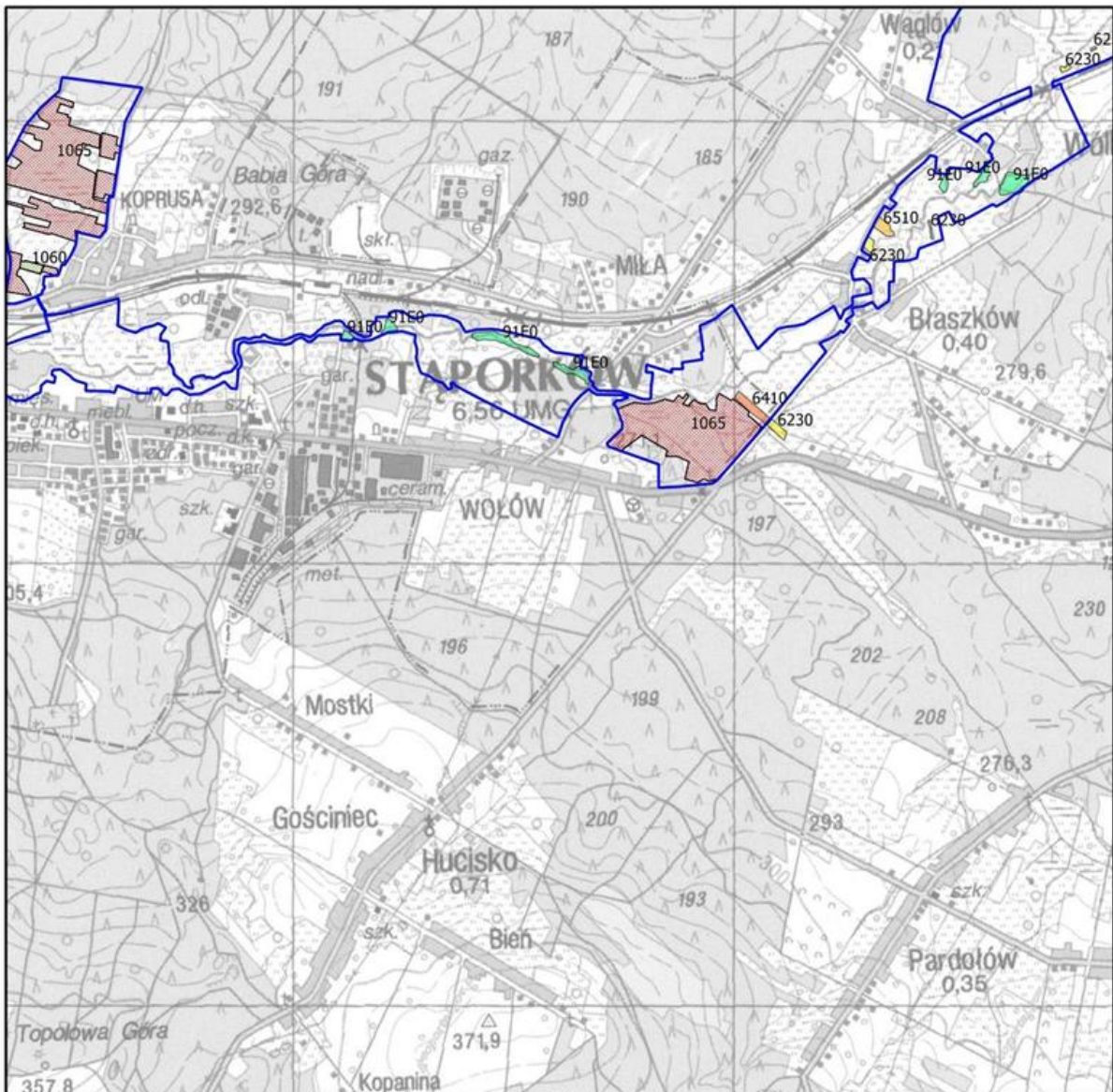


Mapa do załącznika nr 5
 Lokalizacja obszarów wdrażania działań ochronnych
 dla przedmiotów ochrony w obszarze Natura 2000
 Dolina Czarnej PLH260015
 arkusz 15

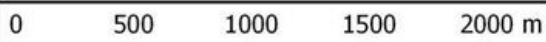


- granica obszaru Natura 2000
 działania ochronne dla przedmiotów ochrony o kodach
- | | | | |
|------|------|------|------|
| 1060 | 3150 | 6510 | 91E0 |
| 1065 | 3260 | 7140 | 91P0 |
| 1166 | 4030 | 7150 | 91T0 |
| 6177 | 6230 | 9110 | |
| 2330 | 6410 | 91D0 | |

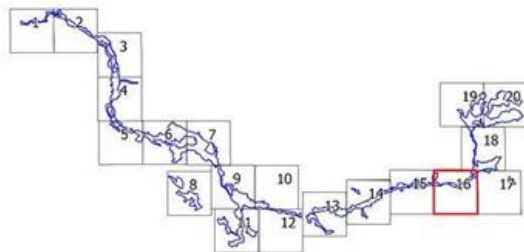


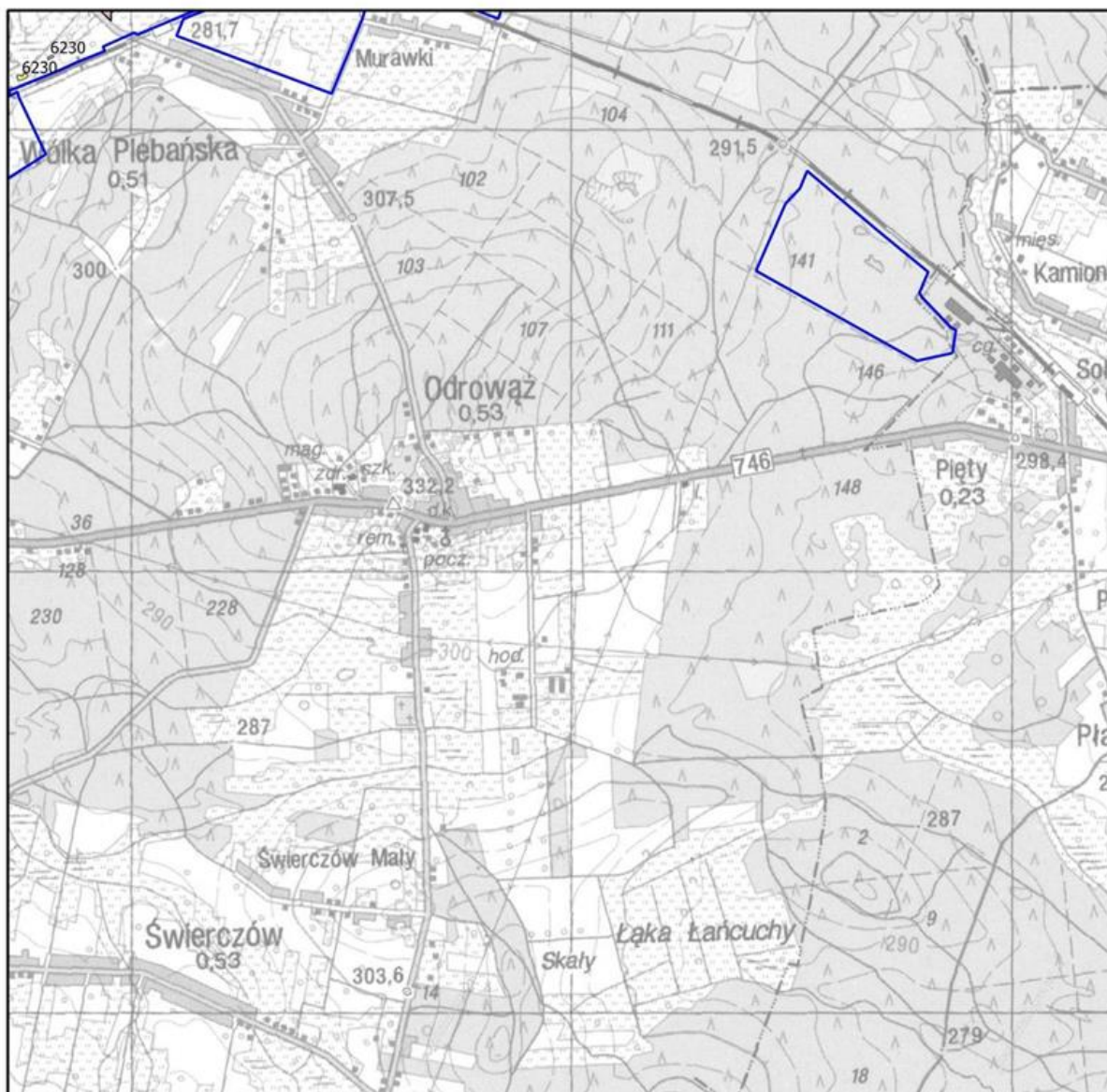


Mapa do załącznika nr 5
 Lokalizacja obszarów wdrażania działań ochronnych
 dla przedmiotów ochrony w obszarze Natura 2000
 Dolina Czarnej PLH260015
 arkusz 16

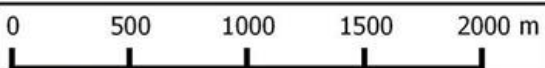


- granica obszaru Natura 2000
- działania ochronne dla przedmiotów ochrony o kodach
- | | | | |
|--------|--------|--------|--------|
| □ 1060 | □ 3150 | □ 6510 | □ 91E0 |
| □ 1065 | □ 3260 | □ 7140 | □ 91P0 |
| □ 1166 | □ 4030 | □ 7150 | □ 91T0 |
| □ 6177 | □ 6230 | □ 9110 | |
| □ 2330 | □ 6410 | □ 91D0 | |

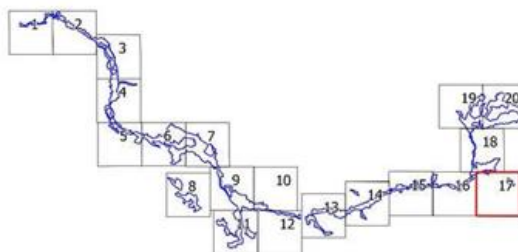


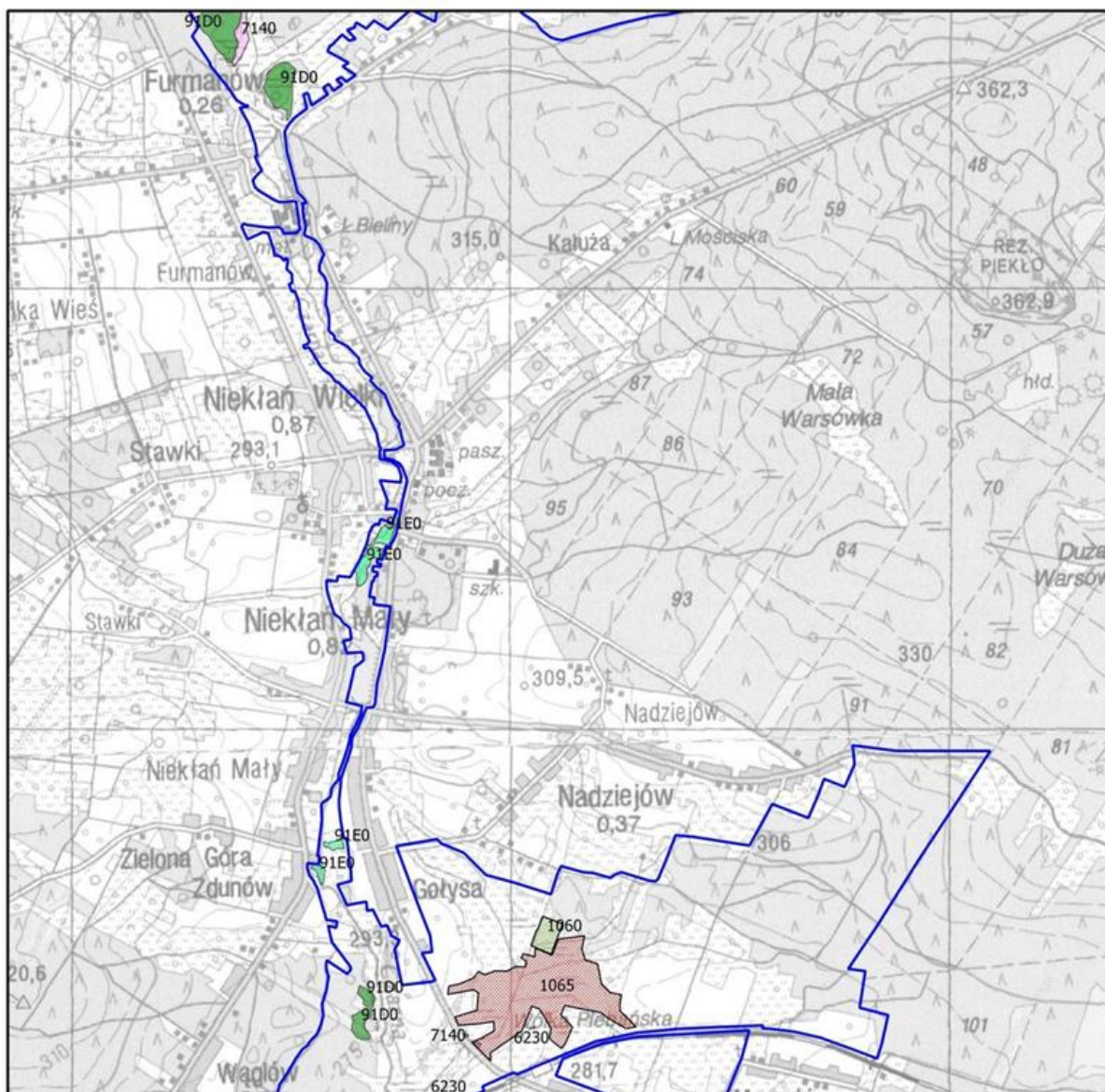


Mapa do załącznika nr 5
 Lokalizacja obszarów wdrażania działań ochronnych
 dla przedmiotów ochrony w obszarze Natura 2000
 Dolina Czarnej PLH260015
 arkusz 17

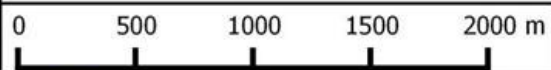


- granica obszaru Natura 2000
- działania ochronne dla przedmiotów ochrony o kodach
- | | | | |
|------|------|------|------|
| 1060 | 3150 | 6510 | 91E0 |
| 1065 | 3260 | 7140 | 91P0 |
| 1166 | 4030 | 7150 | 91T0 |
| 6177 | 6230 | 9110 | |
| 2330 | 6410 | 91D0 | |

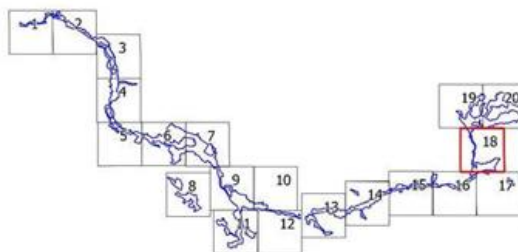


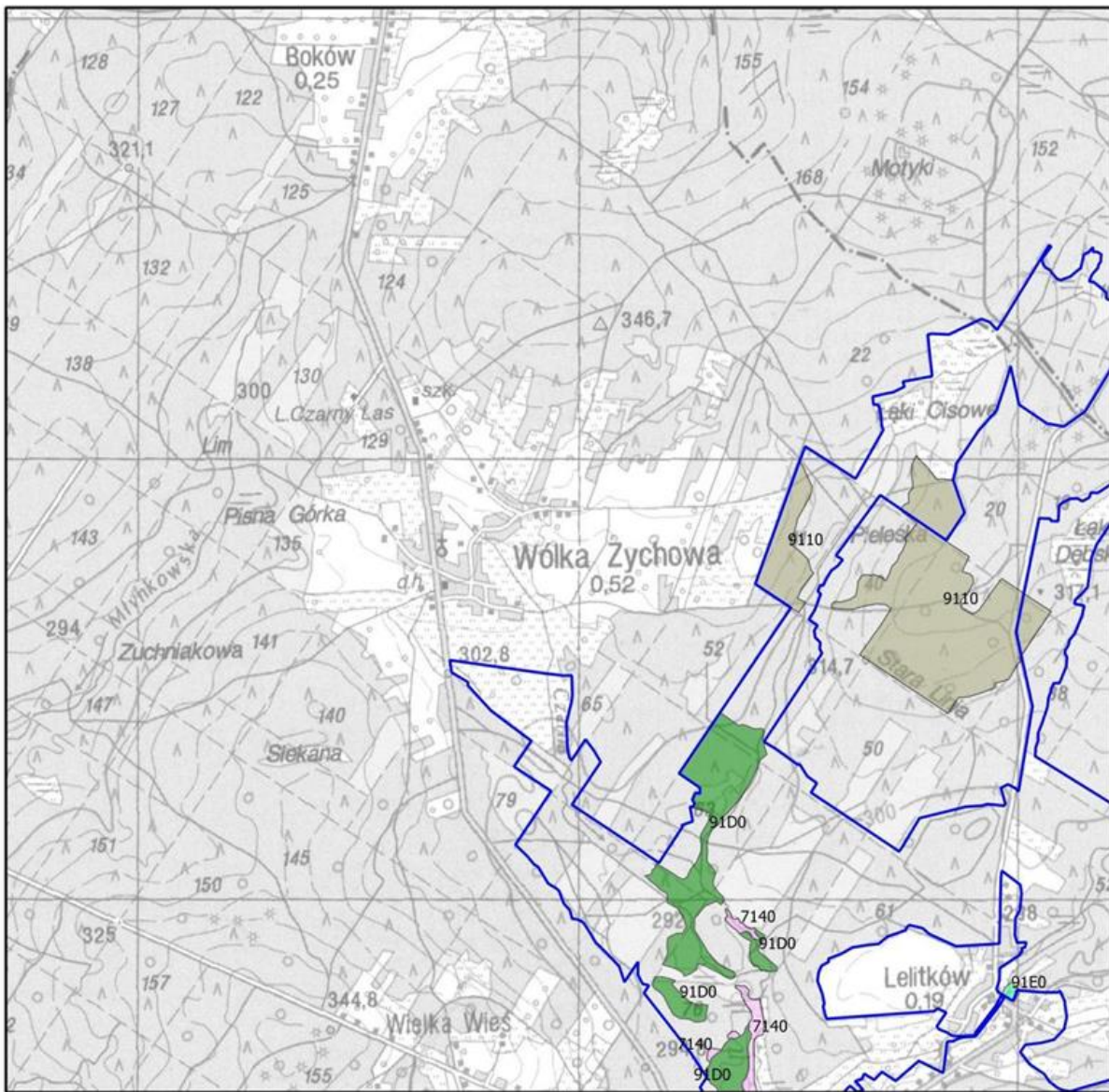


Mapa do załącznika nr 5
 Lokalizacja obszarów wdrażania działań ochronnych
 dla przedmiotów ochrony w obszarze Natura 2000
 Dolina Czarnej PLH260015
 arkusz 18

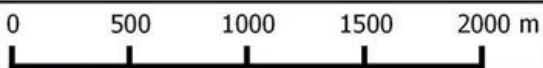


granica obszaru Natura 2000			
działania ochronne dla przedmiotów ochrony o kodach			
1060	3150	6510	91E0
1065	3260	7140	91P0
1166	4030	7150	91T0
6177	6230	9110	
2330	6410	91D0	

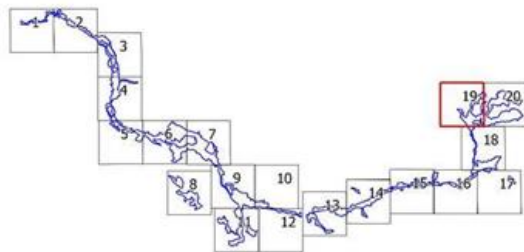


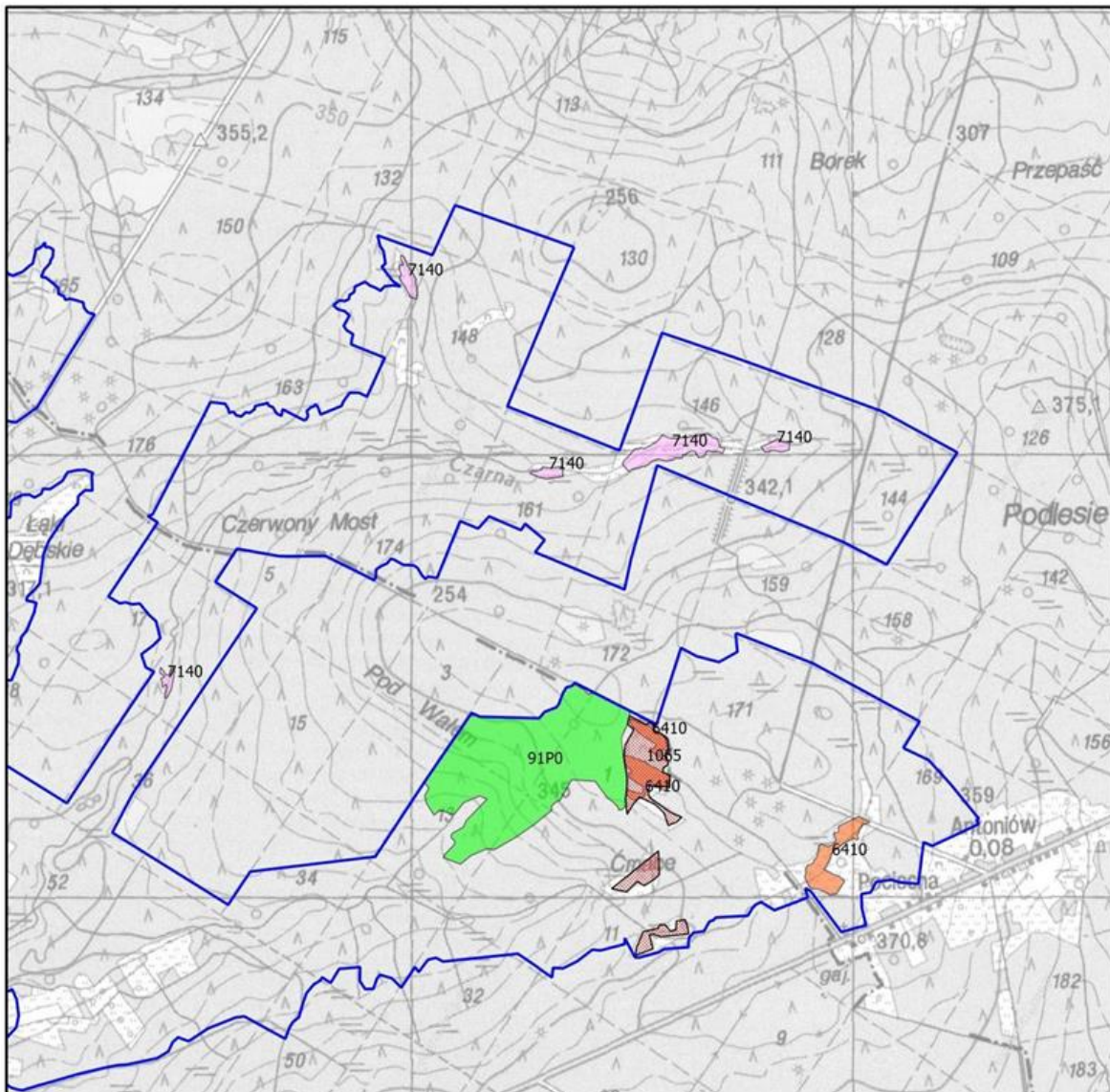


Mapa do załącznika nr 5
 Lokalizacja obszarów wdrażania działań ochronnych
 dla przedmiotów ochrony w obszarze Natura 2000
 Dolina Czarnej PLH260015
 arkusz 19



granica obszaru Natura 2000			
działania ochronne dla przedmiotów ochrony o kodach			
1060	3150	6510	91E0
1065	3260	7140	91P0
1166	4030	7150	91T0
6177	6230	9110	
2330	6410	91D0	





Mapa do załącznika nr 5
 Lokalizacja obszarów wdrażania działań ochronnych
 dla przedmiotów ochrony w obszarze Natura 2000
 Dolina Czarnej PLH260015
 arkusz 20

0 500 1000 1500 2000 m

granica obszaru Natura 2000

działania ochronne dla przedmiotów ochrony o kodach

<ul style="list-style-type: none"> 1060 1166 6177 2330 	<ul style="list-style-type: none"> 3150 4030 6230 6410 	<ul style="list-style-type: none"> 6510 7140 7150 9110 91D0 	<ul style="list-style-type: none"> 91E0 91P0 91T0
--	--	---	---