



DZIENNIK URZĘDOWY

WOJEWÓDZTWA ŁÓDZKIEGO

Łódź, dnia 19 stycznia 2015 r.

Poz. 112

ZARZĄDZENIE
REGIONALNEGO DYREKTORA OCHRONY ŚRODOWISKA W KIELCACH
I REGIONALNEGO DYREKTORA OCHRONY ŚRODOWISKA W ŁODZI

z dnia 31 grudnia 2014 r.

zmieniające zarządzenie w sprawie ustanowienia planu zadań ochronnych dla obszaru
Natura 2000 Ostoja Przedborska PLH260004

Na podstawie art. 28 ust. 5 i ust. 8 ustawy z dnia 16 kwietnia 2004 r. o ochronie przyrody (Dz. U. z 2013 r. poz. 627, z późn. zm.¹) zarządza się, co następuje:

§ 1. W zarządzeniu Regionalnego Dyrektora Ochrony Środowiska w Kielcach i Regionalnego Dyrektora Ochrony Środowiska w Łodzi z dnia 29 kwietnia 2014 r. w sprawie ustanowienia planu zadań ochronnych dla obszaru Natura 2000 Ostoja Przedborska PLH260004 (Dz. Urz. Woj. Świętokrzyskiego poz. 1457 i Dz. Urz. Woj. Łódzkiego poz. 2015), załączniki nr 3-5 zarządzenia otrzymują brzmienie określone w załącznikach nr 1-3 do niniejszego zarządzenia.

§ 2. Zarządzenie wchodzi w życie z dniem następującym po dniu ogłoszenia w Dzienniku Urzędowym Województwa Świętokrzyskiego i Dzienniku Urzędowym Województwa Łódzkiego.

Regionalny Dyrektor
Ochrony Środowiska w Kielcach
Waldemar Pietrasik

Regionalny Dyrektor
Ochrony Środowiska w Łodzi
Kazimierz Perek

¹ Zmiany tekstu jednolitego wymienionej ustawy zostały ogłoszone w Dz.U. z 2013 r. poz. 628 i 842 oraz z 2014 r. poz. 805, 850, 926, 1002 i 1101.

Załącznik nr 1

do zarządzenia

Regionalnego Dyrektora Ochrony Środowiska w Kielcach
i Regionalnego Dyrektora Ochrony Środowiska w Łodzi
z dnia 31.12.2014 r.

zmieniającego zarządzenie

w sprawie ustanowienia planu zadań ochronnych

dla obszaru Natura 2000 Ostoja Przedborska PLH260004

IDENTYFIKACJA ISTNIEJĄCYCH I POTENCJALNYCH ZAGROZEŃ DLA ZACHOWANIA WŁAŚCIWEGO STANU
OCHRONY PRZEDMIOTÓW OCHRONY W OBSZARZE NATURA 2000

Lp.	Przedmiot ochrony	Zagrożenia		Opis zagrożenia
		Istniejące	Potencjalne	
1.	6210 Murawy kserotermiczne (<i>Festuco-Brometea</i> i ciepłolubne murawy z <i>Asplenion septentrionalis</i> <i>Festucion pallentis</i>)	A03.03 Zaniechanie/brak koszenia. A04.03 Zarzucenie pasterstwa, brak wypasu. K02.01 Zmiana składu gatunkowego (sukcesja). I02 Problematiczne gatunki rodzime.	G05.07 Niewłaściwie realizowane działania ochronne lub ich brak.	Część płatów jest koszona w ramach ochrony czynnej w rez. Murawy Dobromierskie. Na pozostałych płatach zaniechanie koszenia spowoduje szybkie zarośnięcie przez gatunki drzewiaste (dereń świdwa, tarnina, sosna, jałowiec). Wszystkie płaty są bardzo zagrożone ekspansją derenia świdwa i tarniny, które można uznać za problematyczne gatunki rodzime.
2.	6510 Niżowe i górskie świeże łąki użytkowane ekstensywnie (<i>Arrhenatherion elatioris</i>)	A03.03 Zaniechanie/brak koszenia. A04.03 Zarzucenie pasterstwa, brak wypasu.	K02.01 Zmiana składu gatunkowego (sukcesja).	Zagrożeniem jest zaniechanie użytkowania prowadzące do rozpoczęcia sukcesji wtórnej i wkraczania drzew.
3.	*7110 Torfowiska wysokie z roślinnością torfotwórczą (żywe)	K02.01 Zmiana składu gatunkowego (sukcesja).	J02.01 Zasypywanie terenu, melioracje i osuszanie – ogólnie.	Zagrożeniem jest sukcesja w kierunku borów bagiennych.
4.	7140 Torfowiska przejściowe i trzęsawiska (przeważnie z roślinnością z <i>Schuec h zero-Caricetea</i>)	K02.01 Zmiana składu gatunkowego (sukcesja).	G05.01 Wydeptywanie, nadmierne użytkowanie. J02.01 Zasypywanie terenu, melioracje i osuszanie – ogólnie.	Zagrożeniem dla wszystkich płatów jest powolna naturalna sukcesja powodująca wkraczanie i wzrost gatunków drzewiastych (głównie sosny). Zagrożeniem potencjalnym jest zmiana stosunków wodnych, szczególnie odwadnianie.

				Zaśmiecanie i wydeptywanie przez ludność (zbieracze żurawiny, wędkarze).
5.	7150 Obniżenia na podłożu torfowym z roślinnością ze związku <i>Rhynchosporion</i>	K02.01 Zmiana składu gatunkowego (sukcesja). J02.01 Zasypywanie terenu, melioracje i osuszanie – ogólnie.	C01.03 Wydobywanie torfu. J01 Pożary i gaszenie pożarów.	Zagrożeniem jest powolna naturalna sukcesja powodująca zanikanie powierzchni nagiego torfu. Istotnym zagrożeniem jest także zmiana stanu uwilgotnienia siedliska.
6.	9110 Kwaśne buczyny (<i>Luzulo-Fagetum</i>)	B02.04 Usuwanie martwych i umierających drzew. J03.01 Zmniejszenie lub utrata określonych cech siedliska.	X Brak zagrożeń i nacisków.	Zagrożenia (mała ilość martwego drewna, niewłaściwy skład drzewostanu) są skutkiem dawnej gospodarki leśnej i mogą się utrzymywać przy braku modyfikacji metod gospodarowania.
7.	9130 Żyzne buczyny (<i>Dentario glandulosae-Fagenion</i> , <i>Galio odorati-Fagenion</i>)	B02.04 Usuwanie martwych i zamierających drzew. J03.01 Zmniejszenie lub utrata określonych cech siedliska.	X Brak zagrożeń i nacisków.	Zagrożenia (mała ilość martwego drewna, niewłaściwy skład drzewostanu) są skutkiem dawnej gospodarki leśnej i mogą się utrzymywać przy braku modyfikacji metod gospodarowania.
8.	9170 Grąd środkowoeuropejski i subkontynentalny (<i>Galio-Carpinetum</i> , <i>Tilio-Carpinetum</i>)	J03.01 Zmniejszenie lub utrata określonych cech siedliska. B02.04 Usuwanie martwych i zamierających drzew.	X Brak zagrożeń i nacisków.	Zagrożenia wynikające m.in. z usuwania dużej ilości drzew martwych są skutkiem dawnej gospodarki leśnej i mogą się utrzymywać przy braku modyfikacji metod gospodarowania.
9.	*91D0 Bory i lasy bagienne (<i>Vaccinio uliginosi Betuletum pubescentis</i> , <i>Vaccinio ulig i nosi Pinetum</i> , <i>Pino mugo- Sphagnetum</i> , <i>Sph a gno girgensohnii-Piceetum</i>) i brzoźowo-sosnowebagienne lasy borealne	X Brak zagrożeń i nacisków.	J02.01 Zasypywanie terenu, melioracje i osuszanie – ogólnie.	Występują płaty z uproszczoną strukturą wiekową.
10.	*91E0 Łęgi wierzbowe, topolowe, olszowe i jesionowe (<i>Salicetum albo-fragilis</i> , <i>Populetum albae</i> , <i>Alnenion glutinoso-incanae</i>) i olsy źródliskowe	J03.01 Zmniejszenie lub utrata określonych cech siedliska. B02.04 Usuwanie martwych i umierających drzew. E03.01 Pozbywanie się odpadów z gospodarstw domowych. I01 Obce gatunki inwazyjne. J02.01 Zasypywanie terenu, melioracje i osuszanie – ogólnie.	B02.02 Wycinka lasu.	Zagrożenia (uproszczona struktura gatunków i wiekowa, usuwanie drzew martwych) są skutkiem dawnej gospodarki leśnej i mogą się utrzymywać przy braku modyfikacji metod gospodarowania. W jednym płacie występuje gatunek obcy rdest sachaliński. Istnieje także problem zaśmiecania siedliska. Zagrożenie potencjalne: zręby zupełne.
11.	91F0 Łęgowe lasy dębowo-wiązowo-jesionowe (<i>Ficario-Ulmetum</i>)	U Nieznane zagrożenie lub nacisk.	U Nieznane zagrożenie lub nacisk.	Podczas prac nad PZO nie stwierdzono obecności siedliska, jednak nie można

				wykluczyć jego istnienia. Zagrożenia nieznane.
12.	*91I0 Ciepłolubne dąbrowy (<i>Quercetalia pubescenti-petraeae</i>)	U Nieznane zagrożenie lub nacisk.	U Nieznane zagrożenie lub nacisk.	Podczas prac nad PZO nie stwierdzono obecności siedliska, jednak nie można wykluczyć jego istnienia. Zagrożenia nieznane.
13.	91P0 Wyżynny jodłowy bór mieszany (<i>Abietetum polonicum</i>)	B02 Gospodarka leśna i plantacyjna i użytkowanie lasów i plantacji. B02.04 Usuwanie martwych i umierających drzew.	X Brak zagrożeń i nacisków.	Zagrożenia są skutkiem dawnej gospodarki leśnej i mogą się utrzymywać przy braku modyfikacji metod gospodarowania. Najistotniejsze jest usuwanie drzew martwych.
14.	1060 Czerwończyk nieparek <i>Lycaena dispar</i>	U Nieznane zagrożenie lub nacisk.	A02.03; Usuwanie trawy pod grunty orne. K02.01 Zmiana składu gatunkowego (sukcesja). J01.01 Wypalanie łąk.	Potencjalnym zagrożeniem jest zmiana użytkowania gruntów, poprzez intensyfikację rolnictwa lub poprzez zaniechanie użytkowania, co może prowadzić do sukcesji biocenotycznej i zaniku siedliska gatunku. Należy także przeciwdziałać przypadkom nielegalnego wypalania łąk.
15.	4030 Szlaczkoń szafraniec <i>Colias myrmidone</i>	U Nieznane zagrożenie lub nacisk.	A02.03; Usuwanie trawy pod grunty orne. K02.01 Zmiana składu gatunkowego (sukcesja). J01.01 Wypalanie (łąk i poboczy).	Potencjalnym zagrożeniem jest zmiana użytkowania gruntów, poprzez intensyfikację rolnictwa lub poprzez zaniechanie użytkowania, co może prowadzić do sukcesji biocenotycznej i zaniku siedlisk gatunku.
16.	1188 Kumak nizinny <i>Bombina bombina</i>	X Brak zagrożeń i nacisków.	J02.05 Modyfikowanie funkcjonowania wód – ogólnie.	Zagrożeniem potencjalnym są wahania poziomu wód w okresie rozrodczym.
17.	1337 Bóbr europejski <i>Castor fiber</i>	X Brak zagrożeń i nacisków.	G05.04 Wandalizm: Rozbieranie tam i żeremi. F03.02.02 Chwywanie, trucie, kłusownictwo.	Aktualnie gatunek nie zagrożony.
18.	1355 Wydra <i>Lutra lutra</i>	X Brak zagrożeń i nacisków.	H.01 Zanieczyszczenie wód powierzchniowych. F03.02.02 Chwywanie, trucie, kłusownictwo.	Aktualnie gatunek nie zagrożony.
19.	1323 Nocek bechsteina <i>Myotis bechsteinii</i>	X Brak zagrożeń i nacisków.	B02.02 Wycinka lasu (starodrzew). B02.04 Usuwanie martwych i umierających drzew.	Potencjalnym zagrożeniem może być usuwanie starych zamierających drzew w miejscach stanowiących siedlisko gatunku.

Załącznik nr 2

do zarządzenia

Regionalnego Dyrektora Ochrony Środowiska w Kielcach
i Regionalnego Dyrektora Ochrony Środowiska w Łodzi
z dnia 31.12.2014 r.

zmieniającego zarządzenie

w sprawie ustanowienia planu zadań ochronnych

dla obszaru Natura 2000 Ostoja Przedborska PLH260004

CELE DZIAŁAŃ OCHRONNYCH

Lp.	Przedmiot ochrony	Cele działań ochronnych
1.	6210 Murawy kserotermiczne (<i>Festuco-Brometea</i> i ciepłolubne murawy z <i>Asplenion septentrionalis Festucion pallentis</i>)	- Przeciwdziałanie sukcesji (osiągnięcie udziału drzew i krzewów na poziomie nieprzekraczającym 25% na poszczególnych płatach siedliska)
2.	6510 Nizowe i górskie świeże łąki użytkowane ekstensywnie (<i>Arrhenatherion elatioris</i>)	- Przeciwdziałanie sukcesji (utrzymanie udziału drzew i krzewów na poziomie nieprzekraczającym 5% na poszczególnych płatach siedliska), - Uzupełnienie stanu wiedzy o przedmiocie ochrony i o uwarunkowaniach jego ochrony oraz podjęcie stosownych działań w oparciu o nowe dane
3.	*7110 Torfowiska wysokie z roślinnością torfotwórczą (żywe)	- Utrzymanie otwartego charakteru siedliska (pokrycie drzewami i krzewami mniejsze niż 25%), - Uzupełnienie stanu wiedzy o przedmiocie ochrony i o uwarunkowaniach jego ochrony oraz podjęcie stosownych działań w oparciu o nowe dane
4.	7140 Torfowiska przejściowe i trzęsawiska (przeważnie z roślinnością z <i>Schuechzerio-Caricetea</i>)	- Uzupełnienie stanu wiedzy o przedmiocie ochrony i o uwarunkowaniach jego ochrony oraz podjęcie stosownych działań w oparciu o nowe dane, - Utrzymanie otwartego charakteru siedliska (pokrycie drzewami i krzewami mniejsze niż 15%)
5.	7150 Obniżenia na podłożu torfowym z roślinnością ze związku <i>Rhynchosporion</i>	- Uzupełnienie stanu wiedzy o przedmiocie ochrony i o uwarunkowaniach jego ochrony oraz podjęcie stosownych działań w oparciu o nowe dane, - Ograniczenie postępu sukcesji naturalnej (pokrycie drzewami mniejsze niż 10%)
6.	9110 Kwaśne buczyny (<i>Luzulo-Fagetum</i>)	- Stopniowa poprawa struktury i funkcji siedliska do parametru U1 na stanowiskach w granicach obszaru, - Utrzymanie struktury drzewostanu na poziomie U1
7.	9130 Żyzne buczyny (<i>Dentario glandulosae-Fagenion, Galio odorati-Fagenion</i>)	- Stopniowa poprawa struktury i funkcji siedliska do parametru U1 na stanowiskach w granicach obszaru, - Utrzymanie struktury drzewostanu na poziomie U1
8.	9170 Grąd środkowoeuropejski i subkontynentalny (<i>G a lio-Carpinetum, Tilio-Carpinetum</i>)	- Stopniowa poprawa struktury i funkcji siedliska do parametru U1 na stanowiskach w granicach obszaru, - Osiągnięcie wskaźnika martwe drewno leżące lub stojące na poziomie co najmniej U1
9.	*91D0 Bory i lasy bagienne (<i>Vaccinio uliginosi-Betuletum pubescentis, Vaccinio uliginosi-Pinetum, Pino mugo-Sphagnetum, Sphagno girgensohnii-Piceetum</i>)* i brzoźowo-	- Prowadzenie gospodarki leśnej z uwzględnieniem ochrony siedliska, - Utrzymanie wskaźnika martwe drewno leżące lub stojące na poziomie co najmniej U1, - Uzupełnienie wiedzy o przedmiocie ochrony i o uwarunkowaniach jego ochrony oraz podjęcie

	sosnowe bagienne lasy borealne	stosownych działań w oparciu o nowe dane
10.	*91E0 Łęgi wierzbowe, topolowe, olszowe i jesionowe (<i>Salicetum albo-fragilis</i> , <i>Populetum albae</i> , <i>Alnenion glutinoso-incanae</i>) i olsy źródłiskowe	- Utrzymanie wskaźnika martwe drewno leżące lub stojące na poziomie co najmniej U1, - Prowadzenie gospodarki leśnej z uwzględnieniem ochrony siedliska, - Uzupelnienie wiedzy o przedmiocie ochrony i o uwarunkowaniach jego ochrony oraz podjęcie stosownych działań w oparciu o nowe dane
11.	91F0 Łęgowe lasy dębowo-wiązowo-jesionowe (<i>Ficario-Ulmetum</i>)	- Uzupelnienie stanu wiedzy o przedmiocie ochrony i o uwarunkowaniach jego ochrony oraz podjęcie stosownych działań w oparciu o nowe dane
12.	*91I0 Ciepłolubne dąbrowy (<i>Quercetalia pubescenti-petraeae</i>)	- Uzyskanie luźnego i przerywanego zwarcia koron drzew na poziomie nieprzekraczającym 60%, - Prowadzenie gospodarki leśnej z uwzględnieniem ochrony siedliska, - Uzupelnienie wiedzy o przedmiocie ochrony i o uwarunkowaniach jego ochrony oraz podjęcie stosownych działań w oparciu o nowe dane
13.	91P0 Wyżynny jodłowy bór mieszany (<i>Abietetum polon i cum</i>)	- Uzyskanie luźnego i przerywanego zwarcia koron drzew na poziomie nieprzekraczającym 60%, - Prowadzenie gospodarki leśnej z uwzględnieniem ochrony siedliska, - Uzupelnienie wiedzy o przedmiocie ochrony
14.	1060 Czerwończyk nieparek <i>Lycaena dispar</i>	- Uzupelnienie stanu wiedzy o przedmiocie ochrony i o uwarunkowaniach jego ochrony oraz podjęcie stosownych działań w oparciu o nowe dane
15.	4030 Szlaczkoń szafrańiec <i>Colias m yrmidone</i>	- Uzupelnienie stanu wiedzy o przedmiocie ochrony i o uwarunkowaniach jego ochrony oraz podjęcie stosownych działań w oparciu o nowe dane
16.	1188 Kumak nizinny <i>Bombina bombina</i>	- Uzupelnienie stanu wiedzy o przedmiocie ochrony i o uwarunkowaniach jego ochrony oraz podjęcie stosownych działań w oparciu o nowe dane
17.	1337 Bóbr europejski <i>Castor fiber</i>	- Utrzymanie obecnego, właściwego stanu ochrony gatunku
18.	1355 Wydra europejska <i>Lutra lutra</i>	- Utrzymanie obecnego, właściwego stanu ochrony gatunku
19.	1323 Nocek Bechsteina <i>Myotis bechsteinii</i>	- Uzupelnienie stanu wiedzy o przedmiocie ochrony i o uwarunkowaniach jego ochrony oraz podjęcie stosownych działań w oparciu o nowe dane

Parametry skali FV,U1,U2 określone są na podstawie zasad monitoringu GIOŚ.

Załącznik nr 3
do zarządzenia
Regionalnego Dyrektora Ochrony Środowiska w Kielcach
i Regionalnego Dyrektora Ochrony Środowiska w Łodzi
z dnia 31.12.2014 r.
zmieniającego zarządzenie
w sprawie ustanowienia planu zadań ochronnych
dla obszaru Natura 2000 Ostoja Przedborska PLH260004

DZIAŁANIA OCHRONNE ZE WSKAZANIEM PODMIOTÓW ODPOWIEDZIALNYCH ZA ICH WYKONANIE
I OBSZARÓW ICH WDRAŻANIA

Przedmiot ochrony	Działania ochronne					
	Nr i nazwa	Zakres prac	Miejsce realizacji	Termin wykonania	Podmiot odpowiedzialny za wykonanie	
6210 Murawy kserotermiczne (<i>Festuco-Brometea</i> i ciepłolubne murawy z <i>Asplenion septentrionalis Fest u cion pallentis</i>)	Nr	Działania związane z utrzymaniem lub modyfikacją metod gospodarowania				
	B2	Zachowanie siedliska przyrodniczego stanowiącego przedmiot ochrony (działanie obligatoryjne ¹).	Ekstensywne użytkowanie kośne, kośno-pastwiskowe, pastwiskowe.	Rezerwat przyrody Murawy Dobromierskie Gmina Kluczewsko Obręb Dobromierz: 514, 541, 544.	Działanie coroczne.	Właściciel lub wykonujący prawa właścicielskie.
	Nr	Działania związane z ochroną czynną				
	A1	Karczowanie (usuwanie) drzew i krzewów z wywiezieniem biomasy (działanie fakultatywne ²).	Wycinka przy lub poniżej szyi korzeniowej. Sukcesywnie po około 30% powierzchni na rok, na najbardziej zarośniętych powierzchniach siedliska od 16 października do końca lutego.	Rezerwat przyrody Murawy Dobromierskie Gmina Kluczewsko Obręb Dobromierz: 514, 541, 544.	Wykonywać do czasu odsłonięcia powierzchni.	Sprawujący nadzór nad obszarem Natura 2000. lub wykonujący prawa właścicielskie na podstawie porozumienia zawartego z organem sprawującym nadzór nad obszarem Natura 2000.
A2	Koszenie (działanie fakultatywne ²).	Zabieg koszenia (w przypadku braku możliwości wypasu) przeprowadzać od środka na zewnątrz	Działki ewidencyjne jak wyżej.	Działanie coroczne.	Sprawujący nadzór nad obszarem Natura 2000.	

			powierzchni na min. 30% powierzchni rocznie w terminie od 15 sierpnia do 30 października, co rok na różnych powierzchniach. Koszenie na wysokości 10-15 cm lub prowadzić użytkowanie zgodnie z wymogami pakietu rolnośrodowiskowego, ukierunkowanego na ochronę siedliska 6210.			lub wykonujący prawa właścicielskie na podstawie porozumienia zawartego z organem sprawującym nadzór nad obszarem Natura 2000.
	A4	Wypas (działanie fakultatywne ²⁾).	Wypas zwierzętami gospodarskimi od 1 maja do 15 października – wskazane owce, kozy - obsada pomiędzy 0,4-0,6 i obciążenie do 5 DJP/ha/rok. Na ok. 50% ogólnej powierzchni rocznie. Na innych powierzchniach niż zabieg koszenia/ścinania z wywiezieniem biomasy (w danym roku) lub prowadzić użytkowanie zgodnie z wymogami pakietu rolnośrodowiskowego, ukierunkowanego na ochronę siedliska 6210.	Działki ewidencyjne jak wyżej.	W razie potrzeb.	Sprawujący nadzór nad obszarem Natura 2000. lub wykonujący prawa właścicielskie na podstawie porozumienia zawartego z organem sprawującym nadzór nad obszarem Natura 2000.
	Nr	Dziania dotyczące monitoringu stanu przedmiotów ochrony oraz monitoringu realizacji celów działań ochronnych				
	C1	Ocena stanu zachowania przedmiotów ochrony.	Zgodnie z obowiązującą metodyką.	Działki ewidencyjne jak wyżej.	W 5 i 10 roku od wejścia w życie zarządzenia.	Sprawujący nadzór nad obszarem Natura 2000.
6510 Nizowe i górskie świeże łąki użytkowane ekstensywnie (<i>Arrhenatherion elatioris</i>) <i>Działania ochronnych dla tego siedliska nie należy wykonywać, jeśli wskazane są już w danej lokalizacji działania dla innego przedmiotu ochrony.</i>	Nr	Działania związane z utrzymaniem lub modyfikacją metod gospodarowania				
	B2	Zachowanie siedliska przyrodniczego stanowiącego przedmiot ochrony (działanie obligatoryjne ¹⁾).	Ekstensywne użytkowanie kośne, kośno-pastwiskowe, pastwiskowe.	Nadleśnictwo Włoszczowa, Obręb Oleszno: 96t; 62t; 62z; Gmina Łopuszno Obręb Jedle: 437.	Działanie coroczne.	Właściwy terytorialnie Nadleśniczy, właściciel lub wykonujący prawa właścicielskie.
	Nr	Działania związane z ochroną czynną				
	A1	Karczowanie (usuwanie) drzew i krzewów z wywiezieniem biomasy (działanie fakultatywne ¹⁾).	Wycinka przy lub poniżej szyi korzeniowej od 16 października do końca lutego. Dotyczy powierzchni, na których ze względu na znaczną sukcesję mają być prowadzone działania koszenie/ścinanie z wywiezieniem biomasy i wypasu. Jeżeli sukcesja drzew i krzewów	Działki ewidencyjne i oddziały leśne jak wyżej.	Działanie coroczne do czasu odstonięcia powierzchni.	Właściwy terytorialnie Nadleśniczy, właściciel lub wykonujący prawa właścicielskie na podstawie porozumienia zawartego z organem

			przekroczy 30% areалу istniejącego i potencjalnego siedliska 6510.			sprawującym nadzór nad obszarem Natura 2000.
A2	Koszenie/ścinanie z wywiezieniem biomasy (działanie fakultatywne ¹).	Zabieg koszenia (z zastrzeżeniem eliminacji trzciny) przeprowadzać od 15 czerwca do 30 września, ręcznie lub lekkim sprzętem od środka na zewnątrz powierzchni. Minimum 50%, optimum 90% - w tym przypadku z pozostawieniem pasów nieskoszonej runi (ok. 10%). Koszenie na wysokości ok. 10-15 cm lub prowadzić użytkowanie zgodnie z wymogami pakietu rolnośrodowiskowego, ukierunkowanego na ochronę siedliska 6510.	Działki ewidencyjne i oddziały leśne jak wyżej.	Działanie coroczne.	Właściwy terytorialnie Nadleśniczy, właściciel lub wykonujący prawa właścicielskie na podstawie zobowiązania podjętego w związku z korzystaniem z programów wsparcia z tytułu obniżenia dochodowości albo na podstawie porozumienia zawartego z organem sprawującym nadzór nad obszarem Natura 2000.	
A4	Wypas (działanie fakultatywne ¹).	Wypas zwierzętami gospodarskimi od 21 lipca do 15 października prowadzony zamiast drugiego pokosu. Spasanie powierzchni - obsada do 1 i obciążenie do 10 DJP/ha/rok Po zakończeniu wypasu wykosić niedojady. Dopuszcza się wypas po drugim koszeniu oraz wypas całoroczny, na całej działce ale nie częściej niż raz na 3 lata lub prowadzić użytkowanie zgodnie z wymogami pakietu rolnośrodowiskowego, ukierunkowanego na ochronę siedliska 6510.	Działki ewidencyjne i oddziały leśne jak wyżej.	Działanie coroczne.	Właściwy terytorialnie Nadleśniczy, właściciel lub wykonujący prawa właścicielskie na podstawie zobowiązania podjętego w związku z korzystaniem z programów wsparcia z tytułu obniżenia dochodowości albo na podstawie porozumienia zawartego z organem sprawującym nadzór nad obszarem Natura 2000.	
Nr	Działania dotyczące monitoringu stanu przedmiotów ochrony oraz monitoringu realizacji celów działań ochronnych					
C1	Ocena stanu zachowania przedmiotów ochrony.	Zgodnie z obowiązującą metodyką.	Działki ewidencyjne i oddziały leśne jak wyżej.	W 5 i 10 roku od wejścia w życie zarządzenia.	Sprawujący nadzór nad obszarem Natura 2000.	
Nr	Działania związane z uzupełnieniem stanu wiedzy					
D1	Inwentaryzacja	Analiza rozmieszczenia i stanu zachowania	W obszarze Natura 2000.	Do 5 lat od	Sprawujący nadzór nad	

		terenowa i uzupełnienie stanu wiedzy.	przedmiotu ochrony. Określenie uwarunkowań ochrony oraz podjęcie stosownych działań w oparciu o uzyskane nowe dane. Dotyczy płatów na których nie zaplanowano działań ochronnych.		wejścia w życie zarządzenia.	obszarem Natura 2000.
*7110 Torfowiska wysokie z roślinnością torfotwórczą (żywe)	Nr	Działania związane z utrzymaniem lub modyfikacją metod gospodarowania				
	B1	Utworzenie strefy buforowej.	Odstąpienie od zrębów zupełnych w pasie o szerokości do 30 m od granicy siedliska. W przypadku wykonywania zrywki stosować zrywkę minimalizującą naruszenie pokrywy glebowej.	Nadleśnictwo Przedbórz, Obręb Przedbórz: 307j.	W razie potrzeb	Właściwy terytorialnie Nadleśniczy.
	Nr	Działania związane z ochroną czynną				
	A3	Wycinanie drzew i krzewów z wywiezieniem biomasy.	Wycinka przy lub poniżej szyi korzeniowej pomiędzy 16 października a końcem lutego.	Nadleśnictwo Przedbórz, Obręb Przedbórz: 313a, b.	Działania coroczne do czasu odsłonięcia powierzchni.	Właściwy terytorialnie Nadleśniczy.
	Nr	Działania dotyczące monitoringu stanu przedmiotów ochrony oraz monitoringu realizacji celów działań ochronnych				
	C1	Ocena stanu zachowania przedmiotów ochrony.	Zgodnie z obowiązującą metodyką.	Nadleśnictwo Przedbórz, obręb Przedbórz: 313a, b.	W 4 i 8 roku od wejścia w życie zarządzenia.	Sprawujący nadzór nad obszarem Natura 2000.
7140 Torfowiska przejściowe i trzęsawiska (przeważnie z roślinnością z <i>Scheuchzeria palustris</i>)	Nr	Działania związane z utrzymaniem lub modyfikacją metod gospodarowania				
	B1	Utworzenie strefy buforowej.	Odstąpienie od zrębów zupełnych w pasie o szerokości do 30 m od granicy siedliska. W przypadku wykonywania zrywki stosować zrywkę minimalizującą naruszenie pokrywy glebowej.	Nadleśnictwo Kielce, Obręb Snochowice: 76a, d, h; 79a; Nadleśnictwo Przedbórz, Obręb Przedbórz: 244b, d, f, i; 245a, b, f, g, i; Nadleśnictwo	W razie potrzeb.	Właściwy terytorialnie Nadleśniczy.

				Włoszczowa, Obręb Oleszno: 9g; 10a, c, d, g, h, m; 61b, c, d, l, m; 97a, b, c, g; 98c, g.		
B2	Zachowanie siedliska przyrodniczego stanowiącego przedmiot ochrony (działanie obligatoryjne ¹⁾).	Ekstensywne użytkowanie kośne.		Nadleśnictwo Kielce, Obręb Snochowice: 76g; Nadleśnictwo Przedbórz, Obręb Przedbórz: 245d; Nadleśnictwo Włoszczowa, Obręb Oleszno: 9f, 10b; 10l; 61j; 97h; 98a; 98b; Gmina Kluczewsko Obręb Zalesie: 179; Gmina Łopuszno Obręb Gnieździska: 500; Obręb Jedle: 382-402; 442-443; 535-565; Gmina Przedbórz Obręb Góry Mokre: 594; Obręb Kajetanów: 13; Obręb Zagacie: 602; Gmina Słupia Obręb Skąpe: 176-179.	Działania coroczne.	Właściwy terytorialnie Nadleśniczy, właściciel lub wykonujący prawa właścicielskie.
Nr	Działania związane z ochroną czynną					
A1	Karczowanie (usuwanie) drzew i krzewów z wywiezieniem biomasy (działanie fakultatywne ¹⁾).	Wycinka przy lub poniżej szyi korzeniowej pomiędzy 16 października a końcem lutego lub prowadzić użytkowanie zgodnie z wymogami pakietu rolnośrodowiskowego, ukierunkowanego na ochronę siedliska 7140.		Działki i wydzielena jak wyżej.	Działania coroczne do czasu odsłonięcia powierzchni.	Właściwy terytorialnie Nadleśniczy, właściciel lub wykonujący prawa właścicielskie na podstawie porozumienia zawartego z organem sprawującym nadzór nad obszarem Natura 2000.
A2	Koszenie/ścinanie z wywiezieniem biomasy (działanie fakultatywne ¹⁾).	Zabieg koszenia przeprowadzać ręcznie (lub specjalistycznym sprzętem o nacisku nie przekraczającym 50 kPa) od środka na zewnątrz powierzchni w terminie od 30 lipca do 30 września. Minimum 30% rocznie (optymalnie		Działki ewidencyjne i oddziały leśne jak wyżej.	Działanie coroczne.	Właściwy terytorialnie Nadleśniczy, właściciel lub Wykonujący prawa właścicielskie na podstawie zobowiązania

			50%), w każdym roku na innej powierzchni; koszenie na wysokości ok. 10-15 cm lub prowadzić użytkowanie zgodnie z wymogami pakietu rolnośrodowiskowego, ukierunkowanego na ochronę siedliska 7140. Zadanie wykonywać jeżeli warunki wodne umożliwiają wejście na teren siedliska.			podjętego w związku z korzystaniem z programów wsparcia z tytułu obniżenia dochodowości albo na podstawie porozumienia zawartego z organem sprawującym nadzór nad obszarem Natura 2000.
	Nr	Dotyczące monitoringu stanu przedmiotów ochrony i realizacji celów działań ochronnych				
	C1	Ocena stanu zachowania przedmiotów ochrony.	Zgodnie z obowiązującą metodyką.	Nadleśnictwo Kielce, Obręb Snochowice: 76g; Nadleśnictwo Przedbórz, Obręb Przedbórz: 245d; Nadleśnictwo Włoszczowa, Obręb Oleszno: 10l; Gmina Przedbórz Góry Mokre: 594; Obręb Kajetanów: 13; Gmina Łopuszno Obręb Jedle: 382.	W 4 i 8 roku od wejścia w życie zarządzenia.	Sprawujący nadzór nad obszarem Natura 2000.
	Nr	Uzupełnienie stanu wiedzy o przedmiocie ochrony				
	D1	Inwentaryzacja terenowa i uzupełnienie stanu wiedzy.	Analiza rozmieszczenia i stanu zachowania przedmiotu ochrony. Określenie uwarunkowań ochrony oraz podjęcie stosownych działań w oparciu o uzyskane nowe dane. Dotyczy płątów na których nie zaplanowano działań ochronnych.	W obszarze Natura 2000.	Do 5 lat od wejścia w życie zarządzenia.	Sprawujący nadzór nad obszarem Natura 2000.
7150 Obniżenia na podłożu torfowym z roślinnością ze związku <i>Rhynchosporion</i>	Nr	Działania związane z utrzymaniem lub modyfikacją metod gospodarowania				
	B2	Zachowanie siedliska przyrodniczego stanowiącego przedmiot ochrony (działanie obligatoryjne ¹).	Ekstensywne użytkowanie kośne, kośno-pastwiskowe, pastwiskowe.	Gmina Łopuszno Obręb Gnieździska: 1180/1.	Działanie coroczne.	Właściciel lub wykonujący prawa właścicielskie.

	Nr	Działania związane z ochroną czynną				
	A1	Karczowanie (usuwanie) drzew i krzewów z wywiezieniem biomasy (działanie fakultatywne ¹).	Wycinka przy lub poniżej szyi korzeniowej pomiędzy 16 października a końcem lutego.	Gmina Łopuszno Obręb Gnieździska: 1180/1.	Działania ciągłe do czasu odslonięcia powierzchni.	Właściciel lub wykonujący prawa właścicielskie na podstawie porozumienia zawartego z organem sprawującym nadzór nad obszarem Natura 2000.
	Nr	Działania dotyczące monitoringu stanu przedmiotów ochrony i realizacji celów działań ochronnych				
	C1	Ocena stanu zachowania przedmiotów ochrony.	Zgodnie z obowiązującą metodyką.	Działka ewidencyjna jak wyżej.	W 4 i 8 roku od wejścia w życie zarządzenia.	Sprawujący nadzór nad obszarem Natura 2000.
	Nr	Uzupełnienie stanu wiedzy o przedmiocie ochrony				
	D1	Inwentaryzacja terenowa i uzupełnienie stanu wiedzy.	Analiza rozmieszczenia i stanu zachowania przedmiotu ochrony. Określenie uwarunkowań ochrony oraz podjęcie stosownych działań w oparciu o uzyskane nowe dane. Dotyczy płątów na których nie zaplanowano działań ochronnych.	W obszarze Natura 2000.	Do 5 lat od wejścia w życie zarządzenia.	Sprawujący nadzór nad obszarem Natura 2000.
9110 Kwaśne buczyny (<i>Luzulo-Fagenion</i>)	Nr	Działania związane z utrzymaniem lub modyfikacją metod gospodarowania				
	B2	Wskazania doprowadzenia gospodarki leśnej.	Odstąpienie od rębni zupełnych w siedlisku przyrodniczym oraz niewprowadzanie obcych ekologicznie i geograficznie gatunków. Odstąpienie od makroniwelowania terenu.	Nadleśnictwo Przedbórz, Obręb Przedbórz: 213d, f; 272b; Gmina Kluczewsko Obręb ewidencyjny Jeżowiec: 260-266; 267/1; 269; 271-275; 356-357; 359/1; 359/2; 361; 363; 365; 367; 369; 371/1; 373; 391-392.	W razie potrzeb.	Właściwy terytorialnie Nadleśniczy, właściciel lub wykonujący prawa właścicielskie na podstawie porozumienia zawartego z organem sprawującym nadzór nad obszarem Natura 2000.
	B7	Wskazania do prowadzenia gospodarki leśnej.	Prowadzenie gospodarki leśnej w siedlisku przyrodniczym w oparciu o złożone metody użytkowania, z popieraniem naturalnego zgodnego z siedliskiem odnowienia i uwzględniające	Działki ewidencyjne oraz oddziały i wydzielenia leśne jak wyżej.	W razie potrzeb.	Właściwy terytorialnie Nadleśniczy, właściciel lub wykonujący prawa właścicielskie na

			naturalną sukcesję i fluktuację gatunkową w obrębie siedlisk. W ramach użytkowania należy pozostawiać drzewa stare, pojedynczo, grupowo i kępowo, do naturalnego rozkładu w ilości 5-10% masy na powierzchni manipulacyjnej z chwilą przystąpienia do rębni.			podstawie porozumienia zawartego z organem sprawującym nadzór nad obszarem Natura 2000.
	Nr	Działania dotyczące monitoringu stanu przedmiotów ochrony i realizacji celów działań ochronnych				
	C1	Ocena stanu zachowania przedmiotów ochrony.	Zgodnie z obowiązującą metodyką.	Nadleśnictwo Przedbórz, Obręb Przedbórz: 213 d, f Gmina Kluczewsko Obręb ewidencyjny Jeżowiec: 260, 267/1; 269; 271; 391.	W 6 roku od wejścia w życie zarządzenia.	Sprawujący nadzór nad obszarem Natura 2000.
9130 Żyzne buczyny (<i>De n tario glandulosae-Fagenion, Galio odorati-Fagenion</i>)	Nr	Działania związane z utrzymaniem lub modyfikacją metod gospodarowania				
	B7	Wskazania do prowadzenia gospodarki leśnej.	Popieranie naturalnego odnowienia zgodnego z siedliskiem w obrębie występowania siedliska. Należy pozostawiać drzewa stare, pojedynczo, grupowo i kępowo, do naturalnego rozkładu w ilości minimum 10% masy dojrzałego drzewostanu na powierzchni manipulacyjnej wydzieli „i” oraz „f” oraz 100% w wydzieleniach „g, j, h”. Protęgowanie buka.	Nadleśnictwo Przedbórz, obręb Przedbórz: 214 f, g, h, i, j.	W razie potrzeb.	Właściwy terytorialnie Nadleśniczy.
	Nr	Działania dotyczące monitoringu stanu przedmiotów ochrony i realizacji celów działań ochronnych				
	C1	Ocena stanu zachowania przedmiotów ochrony.	Zgodnie z obowiązującą metodyką.	Nadleśnictwo Przedbórz, obręb Przedbórz: 214f, g, h, i, j.	W 6 roku od wejścia w życie zarządzenia.	Sprawujący nadzór nad obszarem Natura 2000.
9170 Grąd środkowoeuropejski i subkontynentalny (<i>Galio-Carpinetum, Tilio-Carpinetum</i>)	Nr	Działania związane z utrzymaniem lub modyfikacją metod gospodarowania				
	B7	Wskazania do prowadzenia gospodarki leśnej.	Prowadzenie gospodarki leśnej na terenie siedliska przyrodniczego w oparciu o złożone metody użytkowania, z popieraniem naturalnego, zgodnego z siedliskiem odnowienia i uwzględniające naturalną sukcesję i fluktuację gatunkową w obrębie siedlisk. W ramach użytkowania należy pozostawiać drzewa stare,	Nadleśnictwo Przedbórz, obręb Przedbórz: 272a, c, d, f, g; Nadleśnictwo Włoszczowa, obręb Oleszno: 26f.	Działania coroczne.	Właściwy terytorialnie Nadleśniczy.

			pojedynczo, grupowo i kępowo, do naturalnego rozkładu w ilości 5-10% masy na powierzchni manipulacyjnej z chwilą przystąpienia do rębni. W wydzieleniach, lub ich częściach, gdzie drzewostan jest niezgodny z preferowanym składem dla lasów grądowych, w przypadku wykonywania zabiegów gospodarczych prowadzić przebudowę w kierunku drzewostanów liściastych: dąb, buk, jawor, grab, lipa, wiąz, klon.			
	Nr	Działania dotyczące monitoringu stanu przedmiotów ochrony i realizacji celów działań ochronnych				
	C1	Ocena stanu zachowania przedmiotów ochrony.	Zgodnie z obowiązującą metodyką.	Nadleśnictwo Przedbórz, obręb Przedbórz: 272a, c, d, f, g; Nadleśnictwo Włoszczowa, obręb Oleszno: 26f.	W 6 roku od wejścia w życie zarządzenia.	Sprawujący nadzór nad obszarem Natura 2000.
91D0 Bory i lasy bagienne* <i>Vaccinio uliginosi-Betuletum pubescentis</i> , <i>Vaccinio uliginosi-Pinetum</i> , <i>Pino mugo-Sphagnetum</i> , <i>Sphagno girge n sohnii-Piceetum</i> i brzoźowo-sosnowe bagienne lasy borealne	Nr	Działania związane z utrzymaniem lub modyfikacją metod gospodarowania				
	B2	Wskazania do prowadzenia gospodarki leśnej.	Powstrzymanie się z rębniami w siedlisku przyrodniczym oraz na szerokości 20 m od jego granic.	Nadleśnictwo Przedbórz, Obręb Przedbórz: 243p; 245d; 246j; 248b; 284d, f; 292i; 293d; 307j; Nadleśnictwo Włoszczowa, Obręb Oleszno: 24i; 25i.	W razie potrzeb.	Właściwy terytorialnie Nadleśniczy.
	Nr	Działania dotyczące monitoringu stanu przedmiotów ochrony i realizacji celów działań ochronnych				
	C1	Ocena stanu zachowania przedmiotów ochrony.	Zgodnie z obowiązującą metodyką.	Nadleśnictwo Przedbórz, Obręb Przedbórz: 243p; 245d; Nadleśnictwo Włoszczowa, Obręb Oleszno: 24i.	W 4 i 8 roku od wejścia w życie zarządzenia.	Sprawujący nadzór nad obszarem Natura 2000.
*91E0 Łęgi wierzbowe, topolowe, olszowe i jesionowe <i>Salicetum albo-fragilis</i> , <i>Popul e tum albae</i> ,	Nr	Działania związane z utrzymaniem lub modyfikacją metod gospodarowania				
	B7	Wskazania do prowadzenia gospodarki leśnej.	W ramach prowadzonych cięć rębnych pozostawiać w formie pojedynczych drzew, grup i kęp drzew starych, w ilości 5% - 10% masy na	Nadleśnictwo Przedbórz, Obręb Przedbórz: 256a, b, d; 257b; 263a; 270a, i;	W razie potrzeb.	Właściwy terytorialnie Nadleśniczy, właściciel lub wykonujący prawa

<i>Alnion glutinoso-incanae</i>) iolisy źródłiskowe			powierzchni manipulacyjnej z chwilą przystąpienia do rębni. Utrzymywać zwarcie koron drzew na poziomie ok. 70%. Długofalowo dążyć do gospodarowania metodami złożonymi z wydłużonym okresem odnowienia.	279h, i, j; 293a, b; 294a; 305g, h; 306d; Nadleśnictwo Włoszczowa, Obręb Oleszno: 12c, d, f, g, h, j, k, l; 13d, f, g; 16c, f, g, j, k; 17a; 18f; 50t; 51c, g, h, i, j; 52b, c, f, o, p; 59g; 62g, h, i; 64m; 65a, b, c; 66b, c, d; 67a, b; 68a; 69a; 71a, b, c, d; 72a, d, f, g; 73f, h, j, k, l; 78c; 79a, b, c, d; 80h, i, j; 81a, b; 82h, i, j, k, l; 89a, b, g; Gmina Łopuszno Obręb Ewelinów: 2-8; 13-53; 1786-1788.		właścicielskie na podstawie porozumienia zawartego z organem sprawującym nadzór nad obszarem Natura 2000.
	B7	Wskazania do prowadzenia gospodarki leśnej.	Protegowanie samorzutnie powstających nalotów jesionowych w młodych drzewostanach. W przypadku ustąpienia procesu zamierania jesionów, protegowanie nalotów jesionowych w miejscach ich pojawiania się.	Oddziały i wydzielania leśne oraz działki ewidencyjne jak wyżej.	W razie potrzeb.	Właściwy terytorialnie Nadleśniczy, właściciel lub wykonujący prawa właścicielskie na podstawie porozumienia zawartego z organem sprawującym nadzór nad obszarem Natura 2000.
	Nr	Działania związane z ochroną czynną				
	A1 6	Ograniczenie ekspansji gatunków obcych.	Zwalczanie rdestowców - wykopywanie wraz z korzeniami, w razie potrzeby zabieg należy powtórzyć.	Nadleśnictwo Przedbórz, Obręb Przedbórz: 263a.	Działania w razie potrzeb do czasu wyeliminowania lub ograniczenia presji.	Właściwy terytorialnie Nadleśniczy.
	Nr	Działania dotyczące monitoringu stanu przedmiotów ochrony i realizacji celów działań ochronnych				
	C1	Ocena stanu zachowania	Zgodnie z obowiązującą metodyką.	Nadleśnictwo Przedbórz, Obręb Przedbórz: 256a,	W 6 roku od wejścia	Sprawujący nadzór nad obszarem Natura 2000.

		przedmiotów ochrony.		257b; 263a; Nadleśnictwo Włoszczowa, Obręb Oleszno: 12c, d, f; 59g; 64m; 89a, b, g; Gmina Łopuszno Obręb Ewelinów: 2; 13; 1786.	w życie zarządzenia.	
91F0 Łęgowe lasy dębowo-wiązowo-jesionowe (<i>Ficario-Ulmetum</i>)	Nr	Działania związane z uzupełnieniem stanu wiedzy				
	D1	Inwentaryzacja terenowa i uzupełnienie stanu wiedzy.	Analiza rozmieszczenia i stanu zachowania przedmiotu ochrony. Określenie uwarunkowań ochrony oraz podjęcie stosownych działań w oparciu o uzyskane nowe dane.	W obszarze Natura 2000.	Do 5 lat od wejścia w życie zarządzenia.	Sprawujący nadzór nad obszarem Natura 2000.
91I0 Ciepłolubne dąbrowy (<i>Quercetalia pubescenti-petraeae</i>)	Nr	Działania związane z uzupełnieniem stanu wiedzy				
	D1	Inwentaryzacja terenowa i uzupełnienie stanu wiedzy.	Analiza rozmieszczenia i stanu zachowania przedmiotu ochrony. Określenie uwarunkowań ochrony oraz podjęcie stosownych działań w oparciu o uzyskane nowe dane.	W obszarze Natura 2000.	Do 5 lat od wejścia w życie zarządzenia.	Sprawujący nadzór nad obszarem Natura 2000.
91P0 Wyżynny jodłowy bór mieszany (<i>Abietetum polon i cum</i>)	Nr	Działania związane z utrzymaniem lub modyfikacją metod gospodarowania				
	B7	Wskazania do prowadzenia gospodarki leśnej.	Prowadzenie gospodarki leśnej w siedlisku przyrodniczym w oparciu o złożone metody użytkowania, z popieraniem naturalnego odnowienia zgodnego z siedliskiem i uwzględniające naturalną sukcesję i fluktuację gatunkową w obrębie siedlisk. W ramach użytkowania należy pozostawiać drzewa stare, pojedynczo, grupowo i kępowo, do naturalnego rozkładu w ilości 5 - 10% masy na powierzchni manipulacyjnej z chwilą przystąpienia do rębni.	Nadleśnictwo Włoszczowa, Obręb Oleszno: 24g, h; 25b, c; 37c.	W razie potrzeb.	Właściwy terytorialnie Nadleśniczy.
	Nr	Działania dotyczące monitoringu stanu przedmiotów ochrony i realizacji celów działań ochronnych				
	C1	Ocena stanu zachowania przedmiotów ochrony.	Zgodnie z obowiązującą metodyką.	Nadleśnictwo Włoszczowa, Obręb Oleszno: 24g, h.	W 6 roku od wejścia w życie zarządzenia.	Sprawujący nadzór nad obszarem Natura 2000.
1060 Czerwończyk						

nieparek <i>Lycaena dispar</i>	Nr	Działania związane z uzupełnieniem stanu wiedzy				
	D1	Inwentaryzacja terenowa i uzupełnienie stanu wiedzy.	Analiza rozmieszczenia i stanu zachowania przedmiotu ochrony. Określenie uwarunkowań ochrony oraz podjęcie stosownych działań w oparciu o uzyskane nowe dane.	W obszarze Natura 2000.	Do 5 lat od wejścia w życie zarządzenia.	Sprawujący nadzór nad obszarem Natura 2000.
4030 Szlaczkoń szafraniec <i>Colias myrmidone</i>	Nr	Działania związane z uzupełnieniem stanu wiedzy				
	D1	Inwentaryzacja terenowa i uzupełnienie stanu wiedzy.	Analiza rozmieszczenia i stanu zachowania przedmiotu ochrony. Określenie uwarunkowań ochrony oraz podjęcie stosownych działań w oparciu o uzyskane nowe dane.	W obszarze Natura 2000.	Do 5 lat od wejścia w życie zarządzenia.	Sprawujący nadzór nad obszarem Natura 2000.
1188 Kumak nizinny <i>Bombina bombina</i>	Nr	Działania związane z uzupełnieniem stanu wiedzy				
	D1	Inwentaryzacja terenowa i uzupełnienie stanu wiedzy.	Analiza rozmieszczenia i stanu zachowania przedmiotu ochrony. Określenie uwarunkowań ochrony oraz podjęcie stosownych działań w oparciu o uzyskane nowe dane.	W obszarze Natura 2000.	Do 5 lat od wejścia w życie zarządzenia.	Sprawujący nadzór nad obszarem Natura 2000.
1355 Wydra <i>Lutra lutra</i>	Przedmiot nie wymaga działań ochronnych związanych z ochroną czynną oraz z utrzymaniem lub modyfikacją metod gospodarowania					
	Nr	Działania dotyczące monitoringu stanu przedmiotów ochrony i realizacji celów działań ochronnych				
	C1	Ocena stanu zachowania przedmiotów ochrony.	Zgodnie z obowiązującą metodyką.	Gmina Przedbórz Stara Wieś: 198.	W 6 roku od wejścia w życie zarządzenia.	Sprawujący nadzór nad obszarem Natura 2000.
1337 Bóbreuropejski <i>Castor fiber</i>	Przedmiot nie wymaga działań ochronnych związanych z ochroną czynną oraz z utrzymaniem lub modyfikacją metod gospodarowania.					
	Nr	Działania dotyczące monitoringu stanu przedmiotów ochrony i realizacji celów działań ochronnych				
	C1	Ocena stanu zachowania przedmiotów ochrony.	Zgodnie z obowiązującą metodyką.	Gmina Przedbórz Stara Wieś: 198.	W 6 roku od wejścia w życie zarządzenia	Sprawujący nadzór nad obszarem Natura 2000.
1323 Nocek Bechsteina <i>Myotis bechsteinii</i>	Nr	Działania związane z uzupełnieniem stanu wiedzy				
	D1	Inwentaryzacja terenowa i uzupełnienie stanu wiedzy.	Analiza rozmieszczenia i stanu zachowania przedmiotu ochrony. Określenie uwarunkowań ochrony oraz podjęcie stosownych działań w oparciu o uzyskane nowe dane.	W obszarze Natura 2000.	Do 5 lat od wejścia w życie zarządzenia.	Sprawujący nadzór nad obszarem Natura 2000.

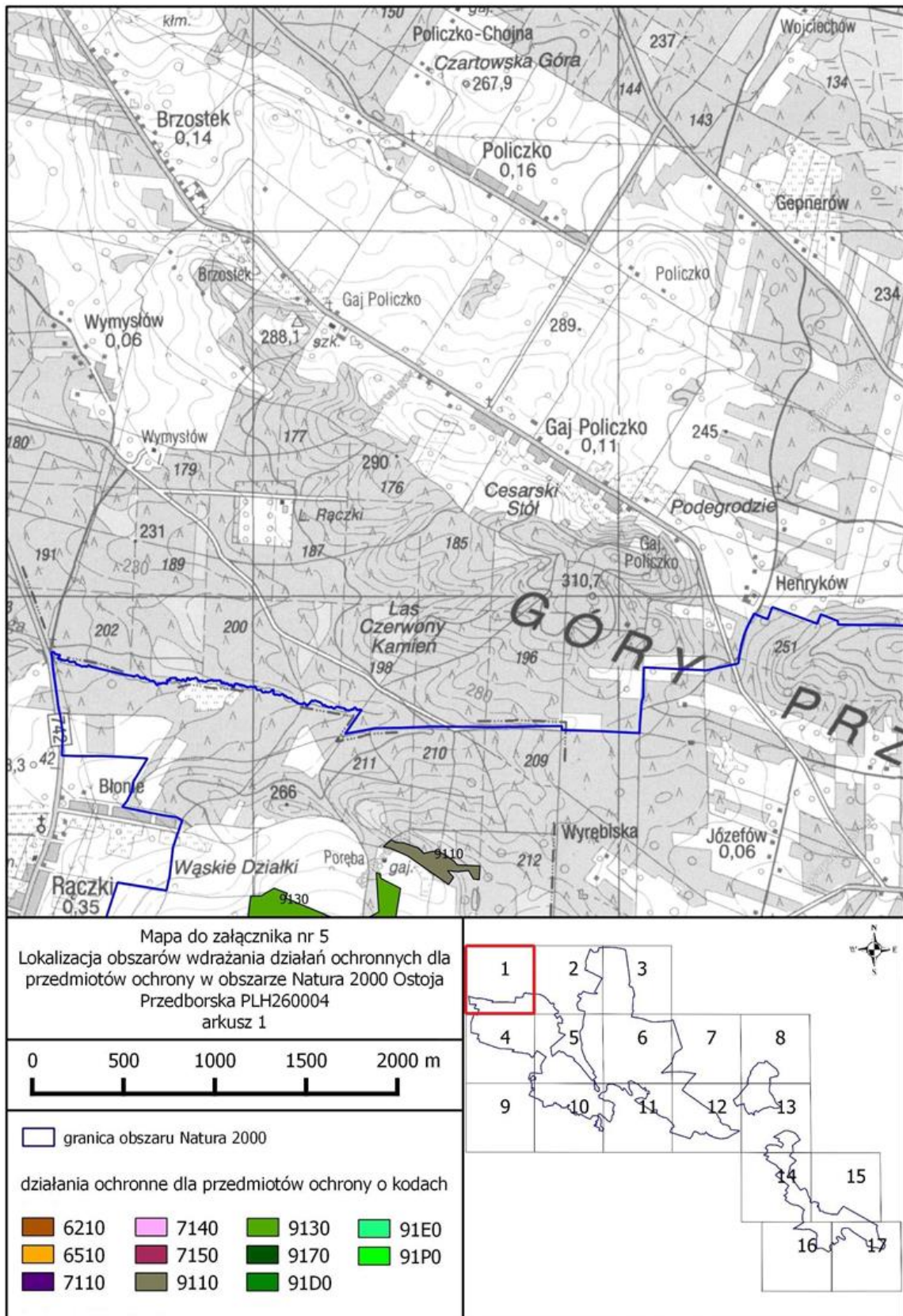
Wszystkie przedmioty ochrony.	Nr	Działania związane z ochroną czynną				
	B4	Podniesienie świadomości ekologicznej mieszkańców.	Przeprowadzenie prelekcji dla lokalnych społeczności dotyczących obszaru Natura 2000, w szczególności w zakresie działań ochronnych, sposobu gospodarowania i programów wsparcia. Działanie wykonywane w zależności od potrzeb. Zorganizowanie spotkań dla co najmniej 100 osób.	W obszarze Natura 2000 lub w jego najbliższym sąsiedztwie, w uzasadnionych przypadkach w miejscach dalej położonych.	W trakcie obowiązywania planu zadań ochronnych.	Sprawujący nadzór nad obszarem Natura 2000.

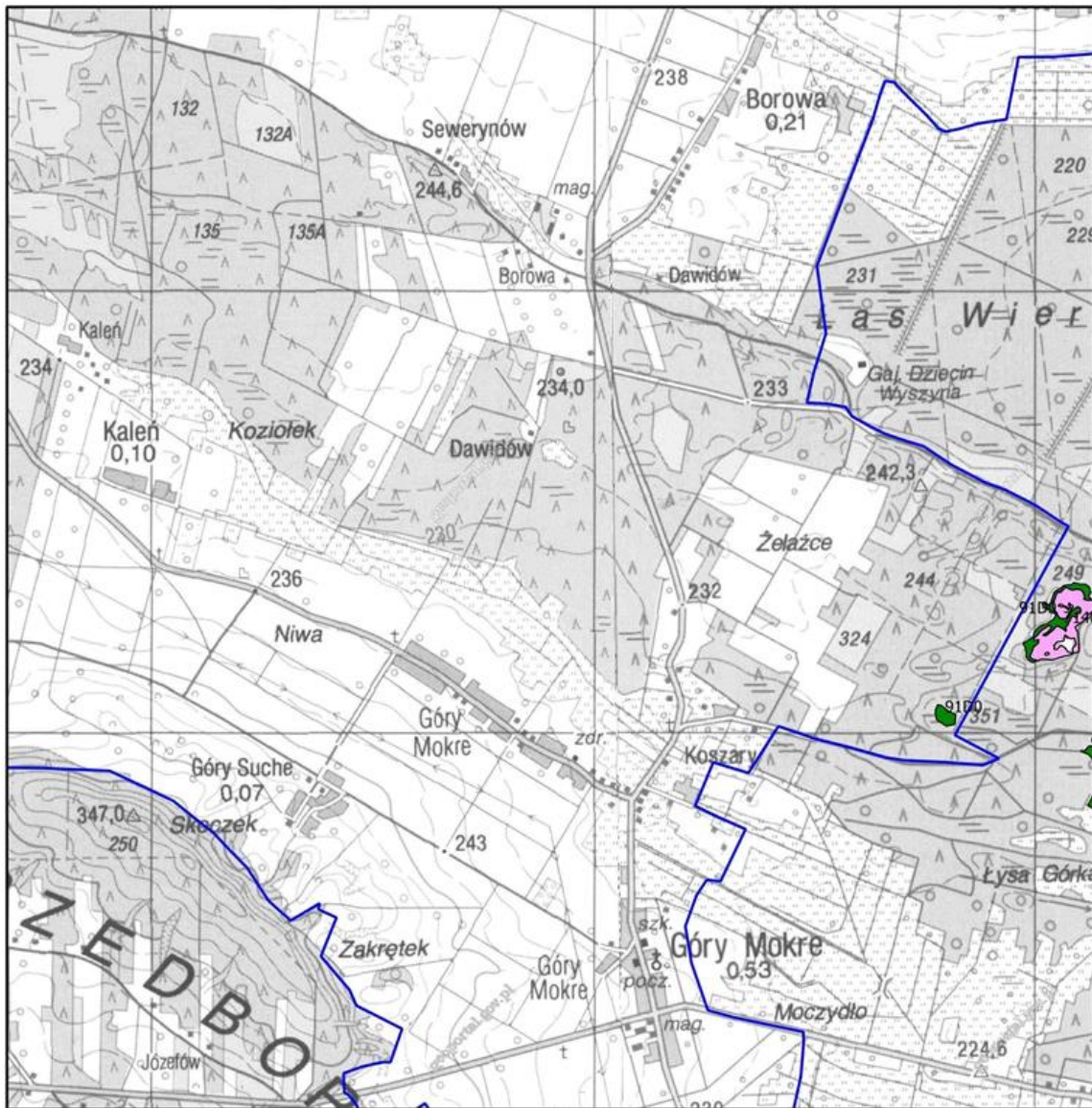
1) ¹⁾ Podział na działania fakultatywne i obligatoryjne dotyczy tylko gruntów wchodzących w skład gospodarstw rolnych.

W przypadku stwierdzenia występowania w obszarze Natura 2000 przedmiotu ochrony na działkach nie wskazanych w planie zadań ochronnych, po wykonaniu ekspertyzy przyrodniczej można realizować działania ochronne zgodne z niniejszym zarządzeniem właściwe dla stwierdzonego siedliska lub gatunku.

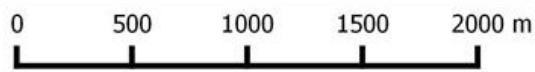
W obrębie działek ewidencyjnych wskazanych w zarządzeniu ekspert przyrodniczy może wydzielić odrębne działki siedliskowe, na których realizowane będą różne działania dla poszczególnych przedmiotów ochrony.

Działki ewidencyjne oraz pododdziały leśne określające teren realizacji wskazano na podstawie danych katastralnych uzyskanych z Agencji Restrukturyzacji i Modernizacji Rolnictwa (luty 2010 r.) oraz Leśnej Mapy Numerycznej (Nadleśnictwo Przedbórz 2008 r.) (Nadleśnictwo Włoszczowa, Kielce 2013 r.).





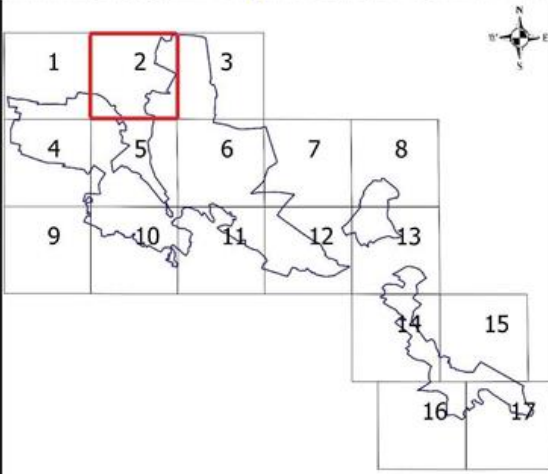
Mapa do załącznika nr 5
 Lokalizacja obszarów wdrażania działań ochronnych dla
 przedmiotów ochrony w obszarze Natura 2000 Ostoja
 Przedborska PLH260004
 arkusz 2

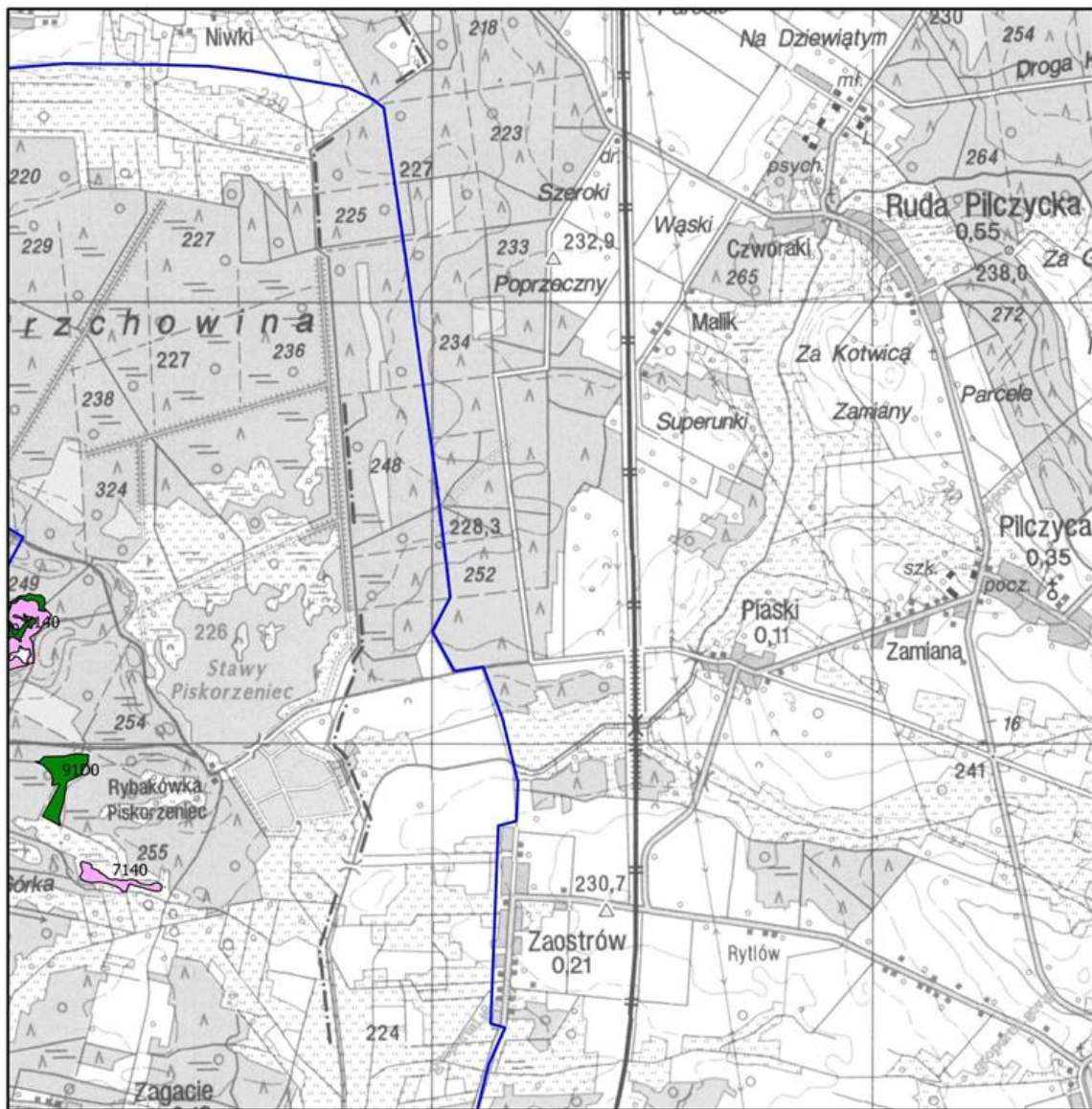


□ granica obszaru Natura 2000

działania ochronne dla przedmiotów ochrony o kodach

6210	7140	9130	91E0
6510	7150	9170	91P0
7110	9110	91D0	





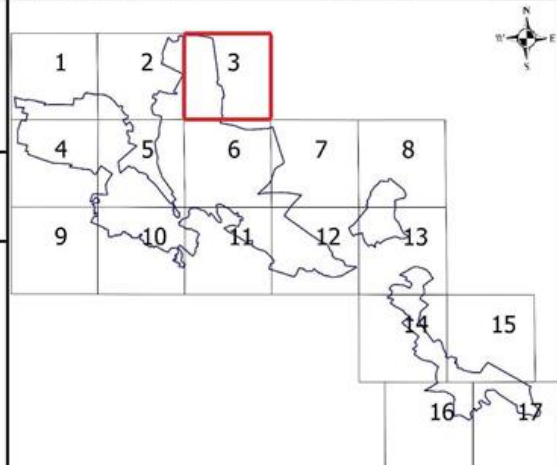
Mapa do załącznika nr 5
 Lokalizacja obszarów wdrażania działań ochronnych dla
 przedmiotów ochrony w obszarze Natura 2000 Ostoja
 Przedborska PLH260004
 arkusz 3

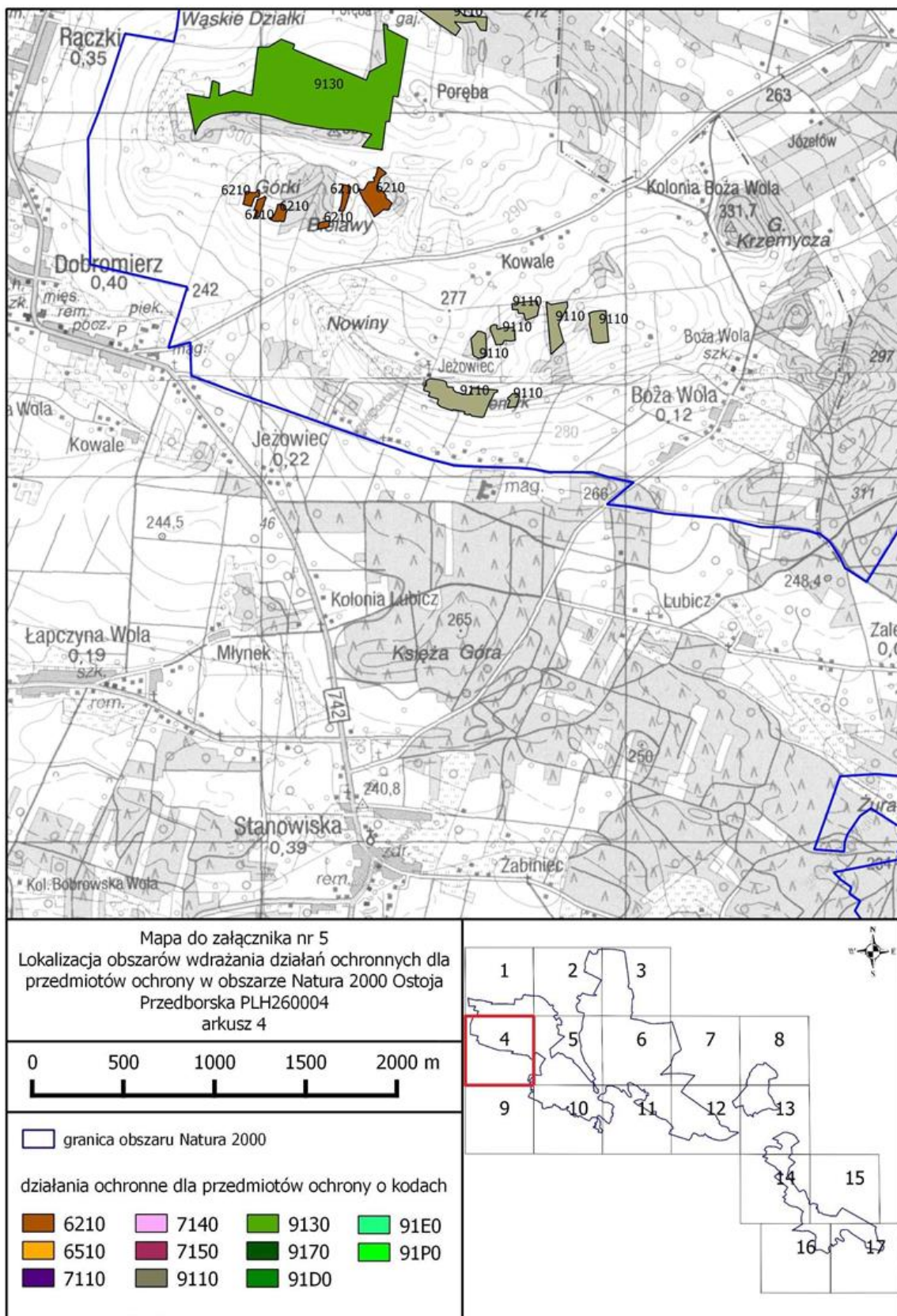


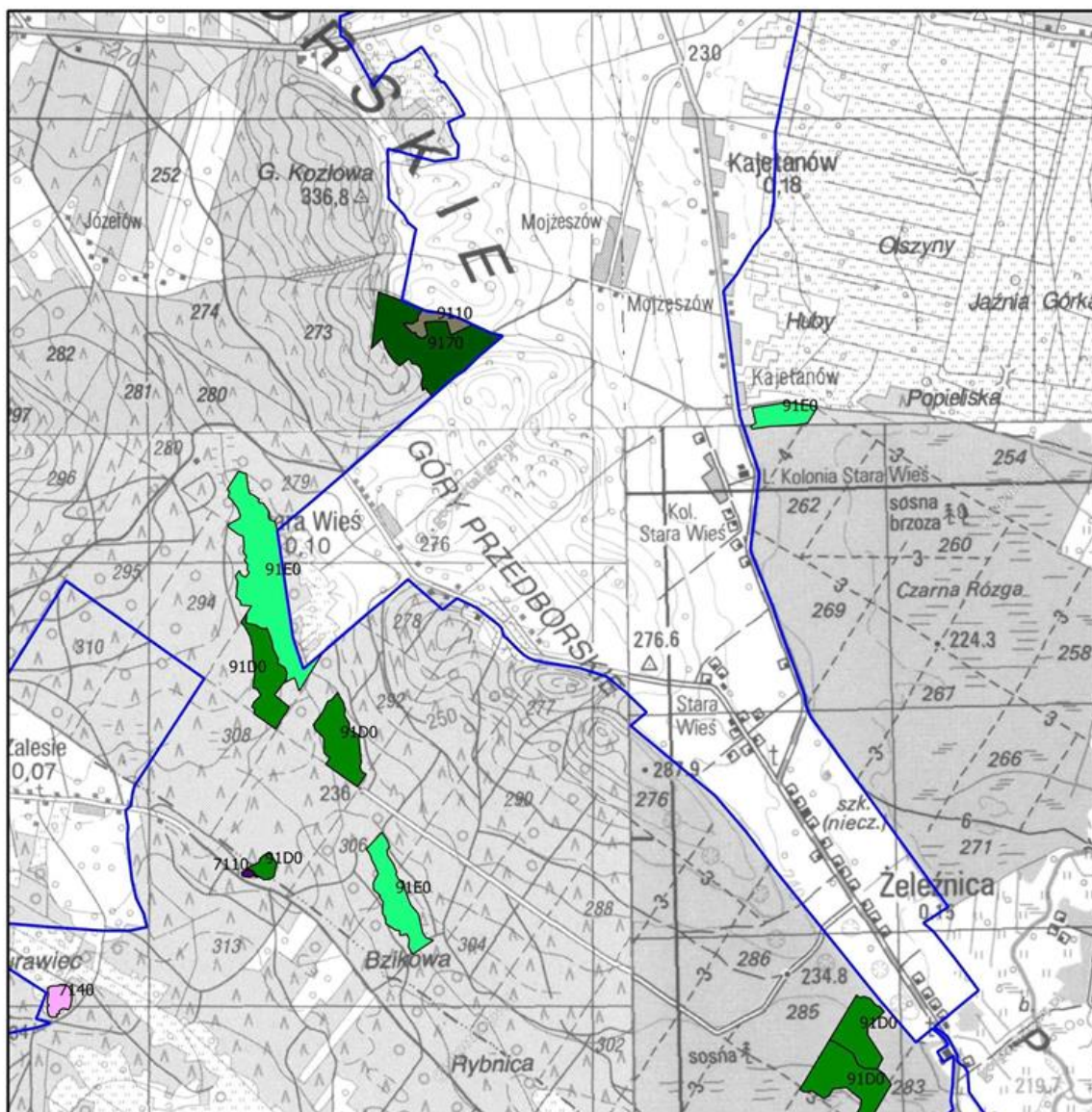
□ granica obszaru Natura 2000

działania ochronne dla przedmiotów ochrony o kodach

6210	7140	9130	91E0
6510	7150	9170	91P0
7110	9110	91D0	







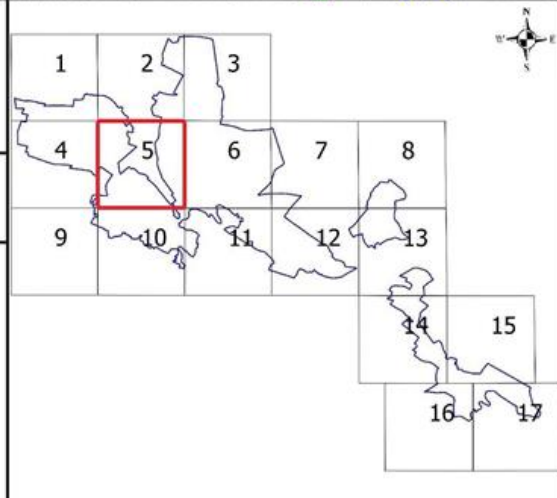
Mapa do załącznika nr 5
 Lokalizacja obszarów wdrażania działań ochronnych dla
 przedmiotów ochrony w obszarze Natura 2000 Ostoja
 Przedborska PLH260004
 arkusz 5

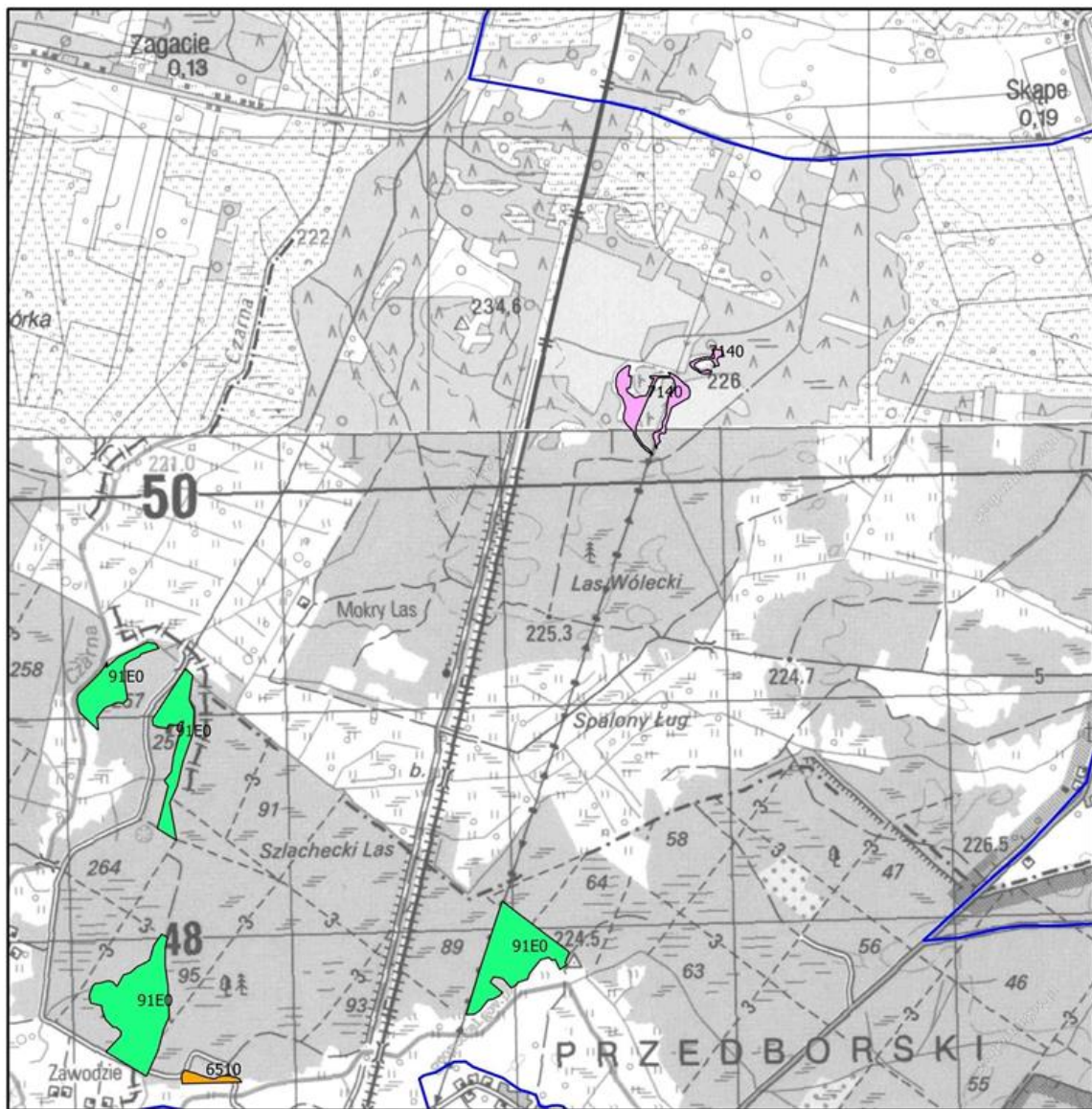


□ granica obszaru Natura 2000

działania ochronne dla przedmiotów ochrony o kodach

■ 6210	■ 7140	■ 9130	■ 91E0
■ 6510	■ 7150	■ 9170	■ 91P0
■ 7110	■ 9110	■ 91D0	





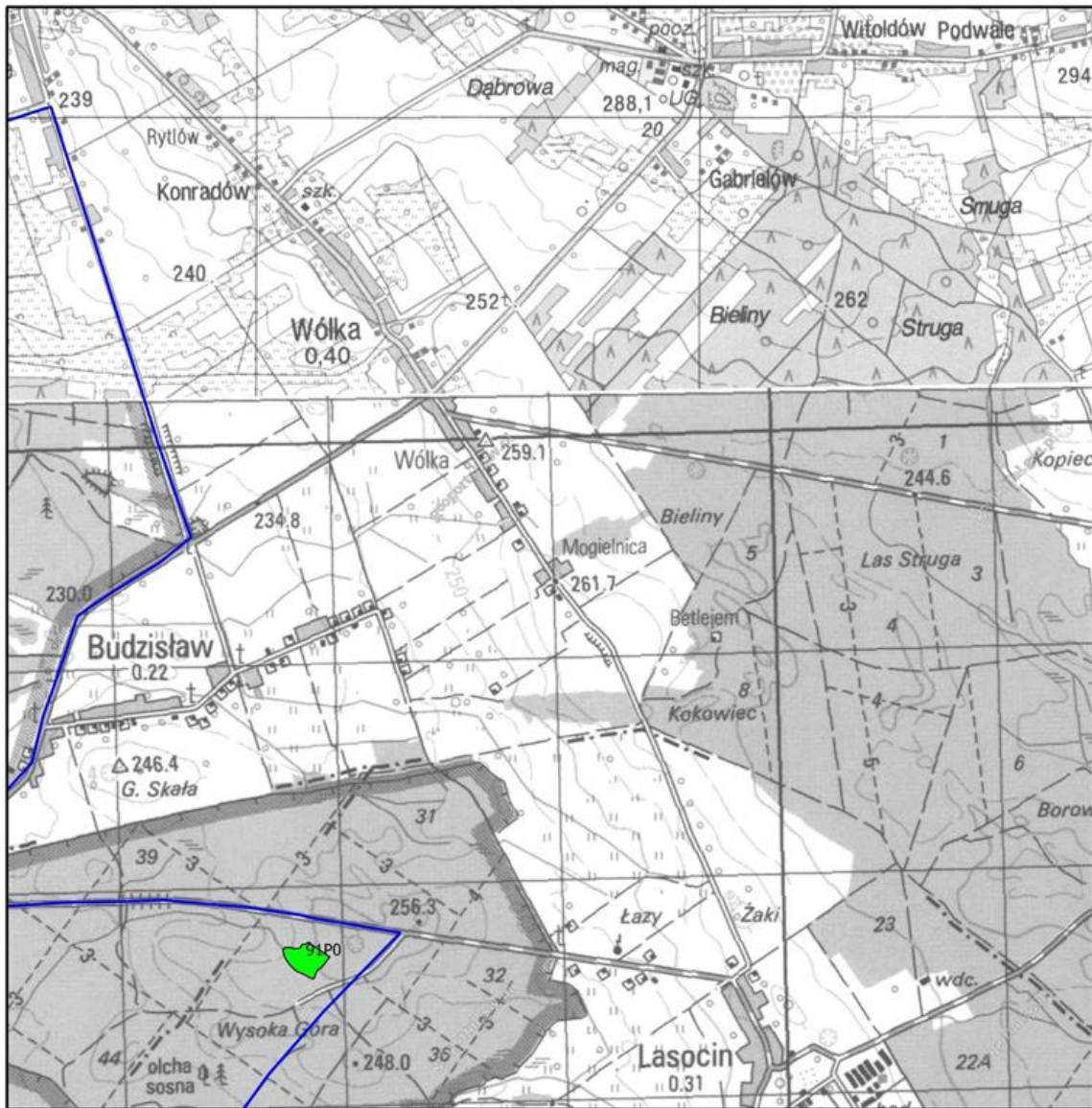
Mapa do załącznika nr 5
 Lokalizacja obszarów wdrażania działań ochronnych dla przedmiotów ochrony w obszarze Natura 2000 Ostoja Przedborska PLH260004 arkusz 6

0 500 1000 1500 2000 m

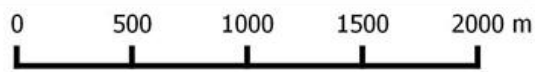
□ granica obszaru Natura 2000

działania ochronne dla przedmiotów ochrony o kodach

6210	7140	9130	91E0
6510	7150	9170	91P0
7110	9110	91D0	



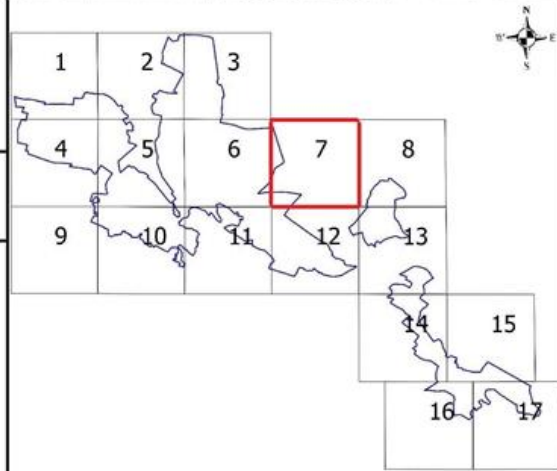
Mapa do załącznika nr 5
Lokalizacja obszarów wdrażania działań ochronnych dla
przedmiotów ochrony w obszarze Natura 2000 Ostoja
Przedborska PLH260004
arkusz 7

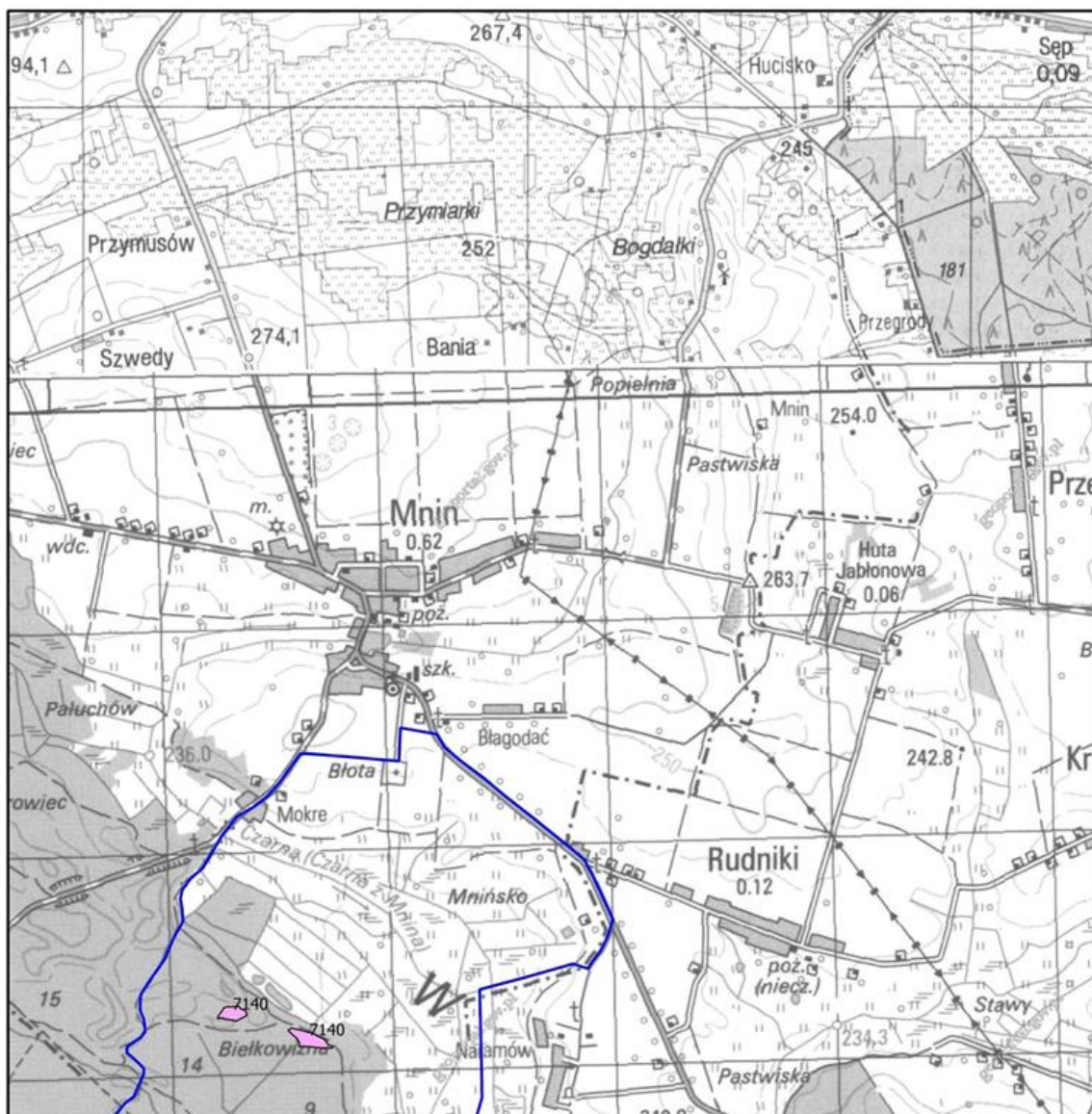


granica obszaru Natura 2000

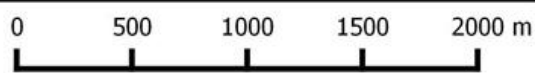
działania ochronne dla przedmiotów ochrony o kodach

6210	7140	9130	91E0
6510	7150	9170	91P0
7110	9110	91D0	





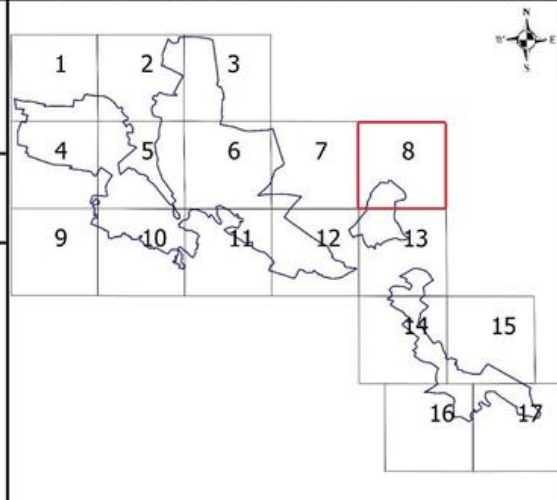
Mapa do załącznika nr 5
Lokalizacja obszarów wdrażania działań ochronnych dla
przedmiotów ochrony w obszarze Natura 2000 Ostoja
Przedborska PLH260004
arkusz 8

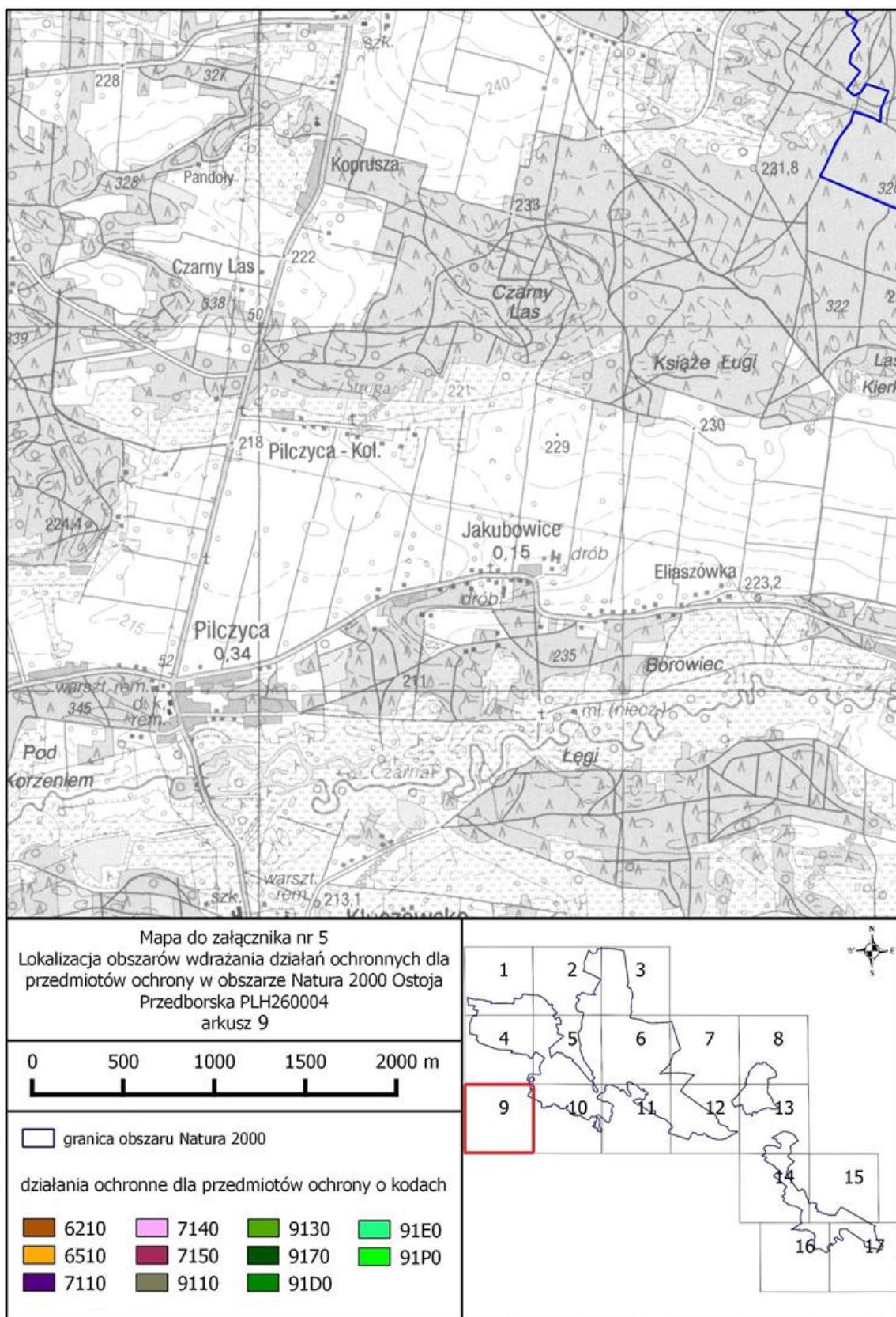


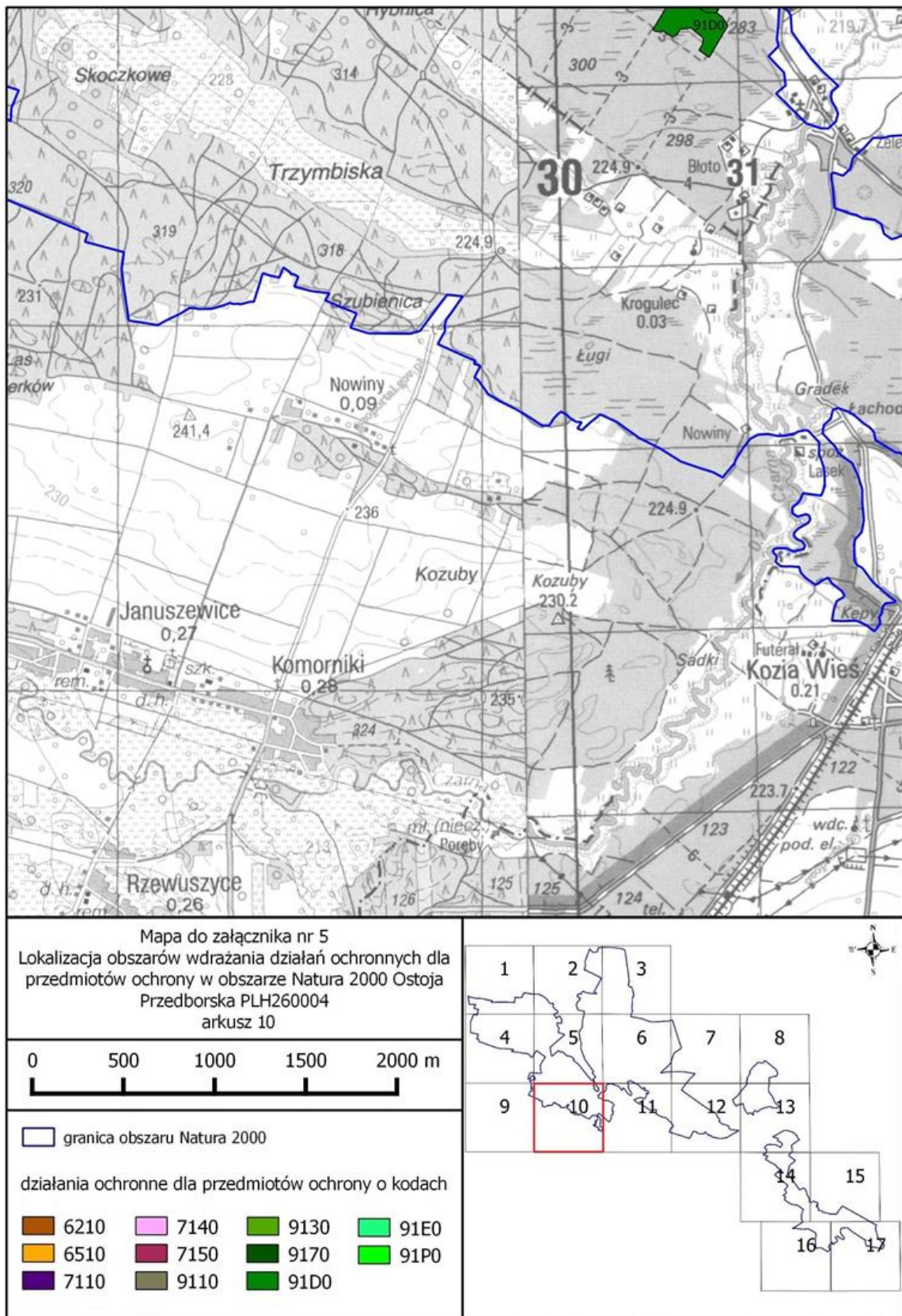
granica obszaru Natura 2000

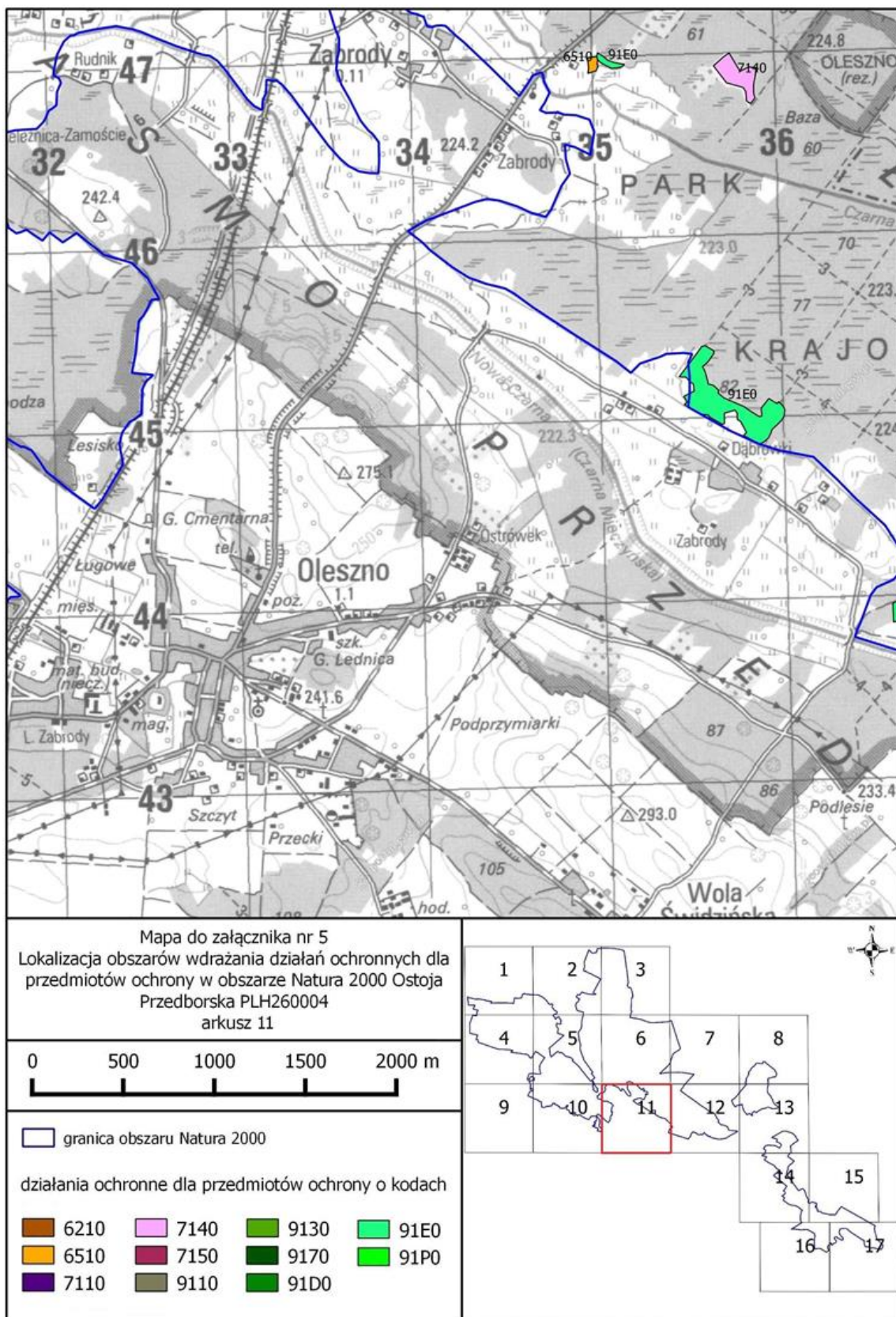
działania ochronne dla przedmiotów ochrony o kodach

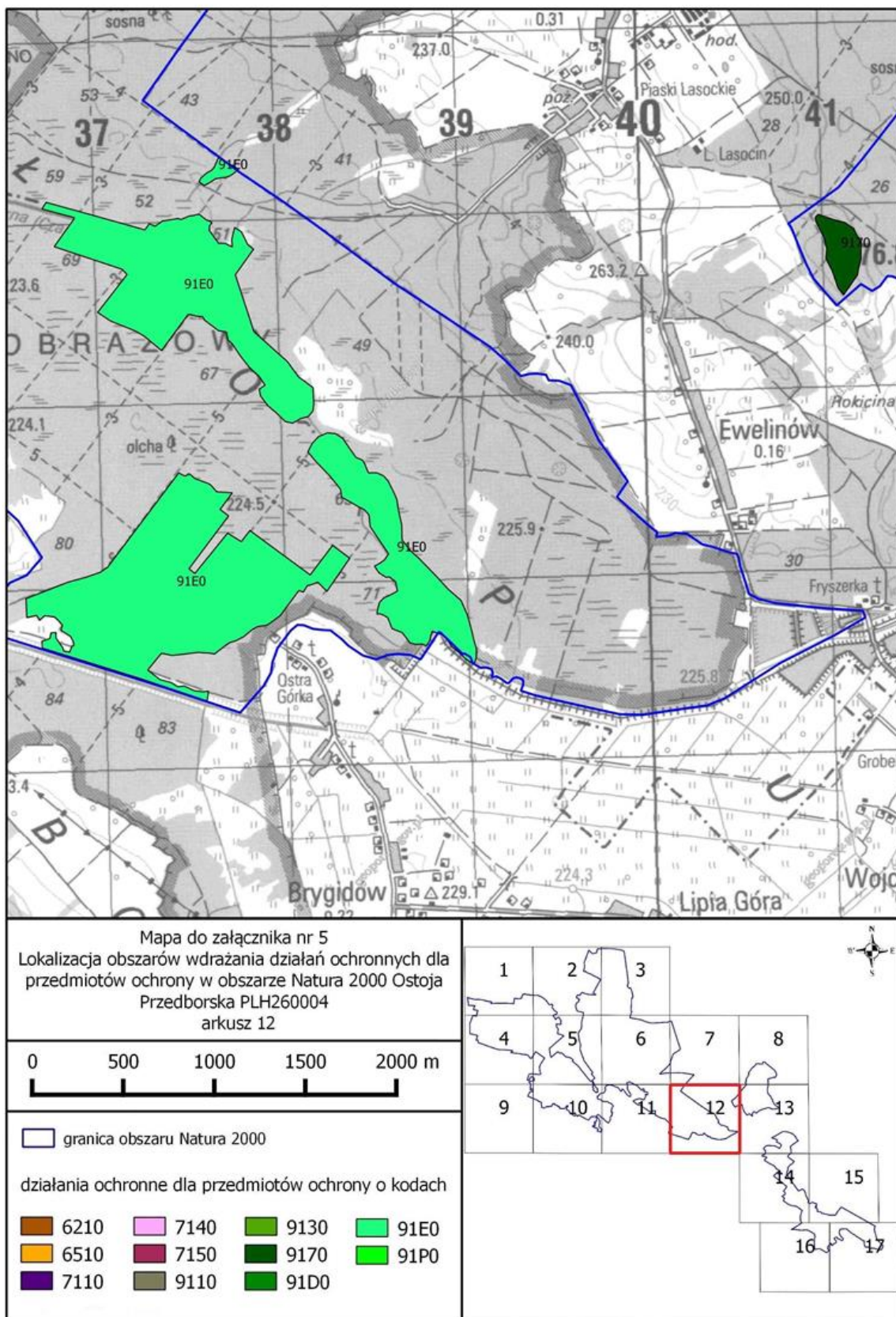
6210	7140	9130	91E0
6510	7150	9170	91P0
7110	9110	91D0	

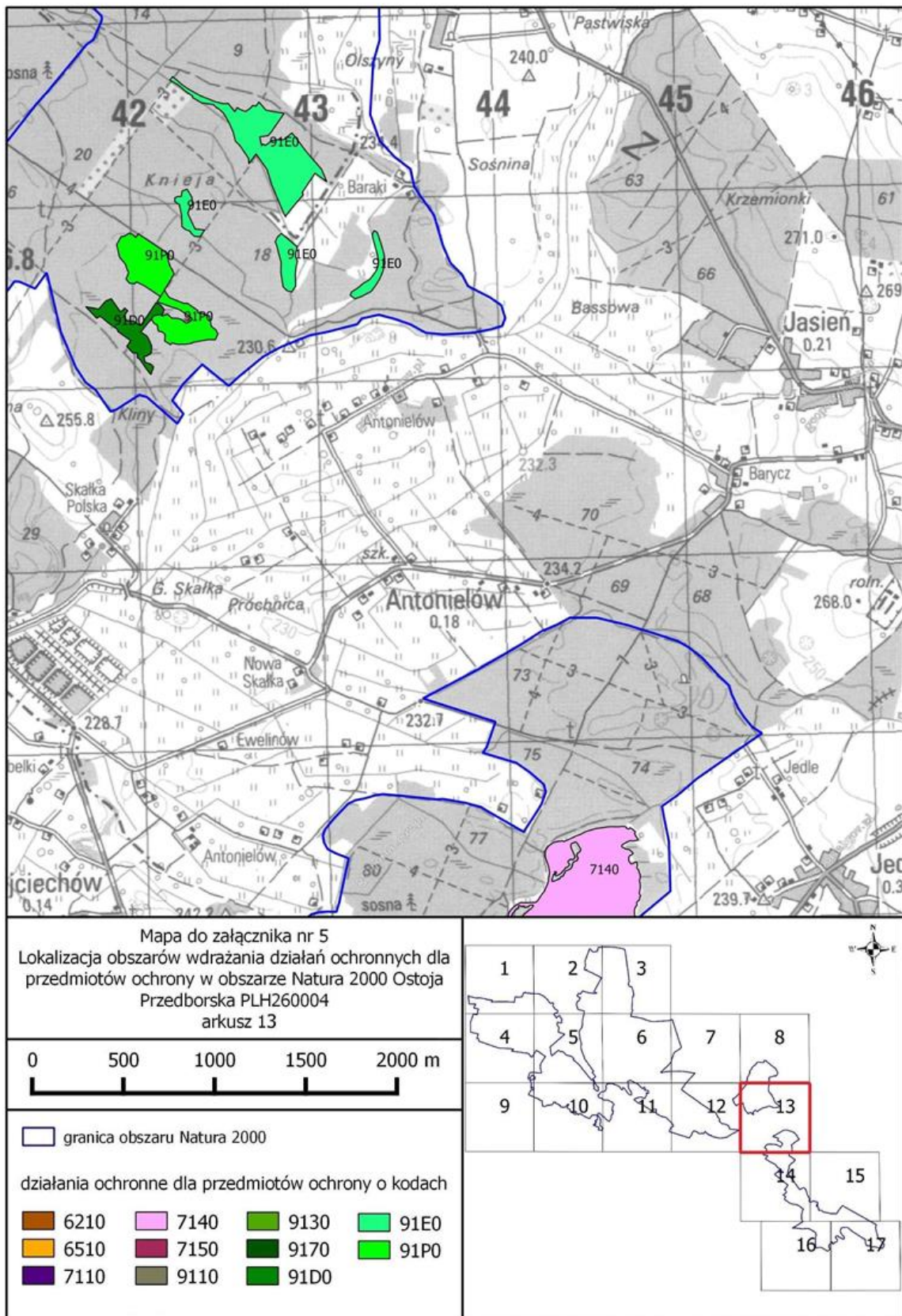


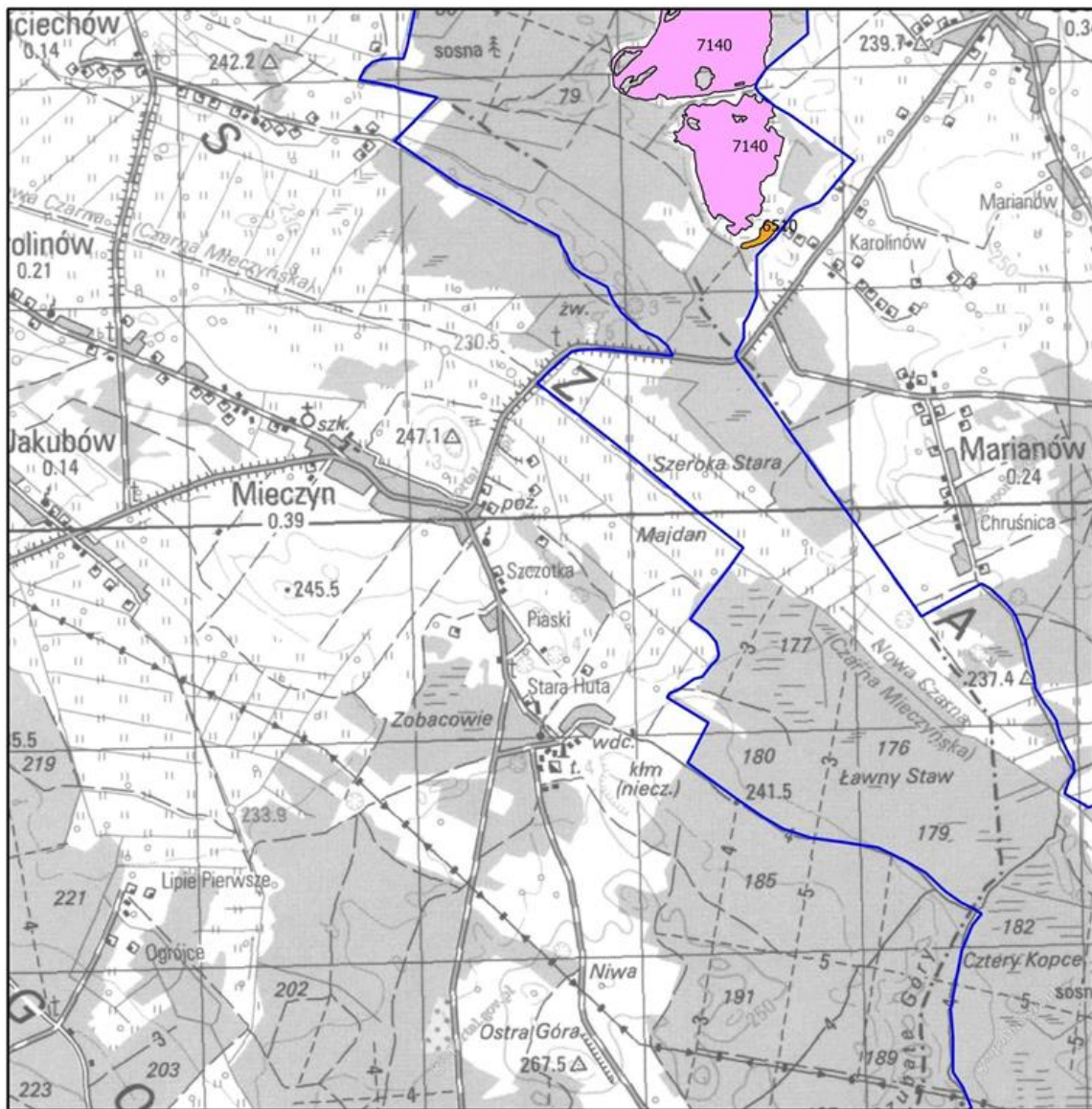




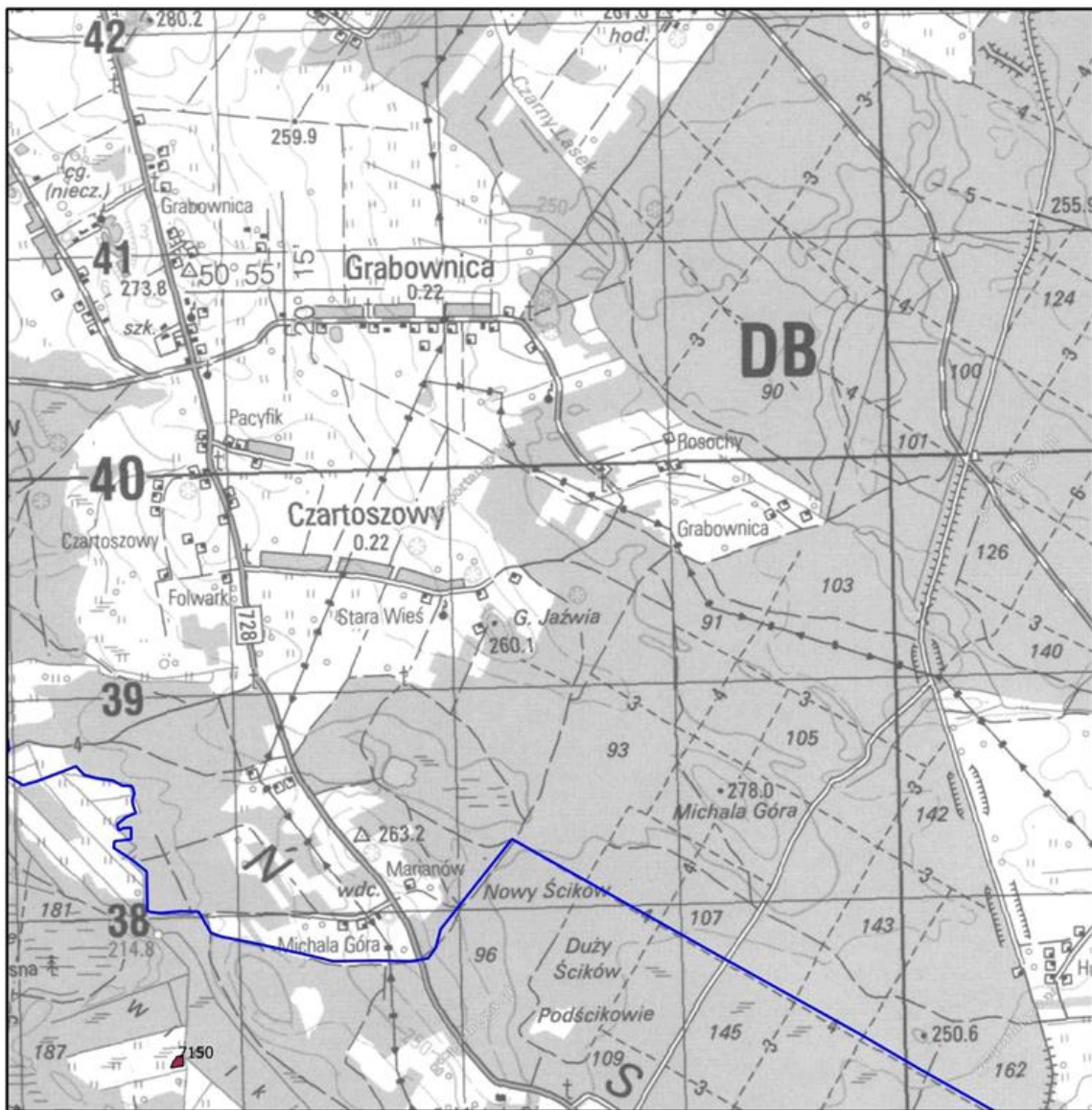








<p>Mapa do załącznika nr 5 Lokalizacja obszarów wdrażania działań ochronnych dla przedmiotów ochrony w obszarze Natura 2000 Ostoja Przedborska PLH260004 arkusz 14</p>													
<p>0 500 1000 1500 2000 m</p>													
<p>□ granica obszaru Natura 2000</p> <p>działania ochronne dla przedmiotów ochrony o kodach</p> <table border="0"> <tr> <td>■ 6210</td> <td>■ 7140</td> <td>■ 9130</td> <td>■ 91E0</td> </tr> <tr> <td>■ 6510</td> <td>■ 7150</td> <td>■ 9170</td> <td>■ 91P0</td> </tr> <tr> <td>■ 7110</td> <td>■ 9110</td> <td>■ 91D0</td> <td></td> </tr> </table>			■ 6210	■ 7140	■ 9130	■ 91E0	■ 6510	■ 7150	■ 9170	■ 91P0	■ 7110	■ 9110	■ 91D0
■ 6210	■ 7140	■ 9130	■ 91E0										
■ 6510	■ 7150	■ 9170	■ 91P0										
■ 7110	■ 9110	■ 91D0											



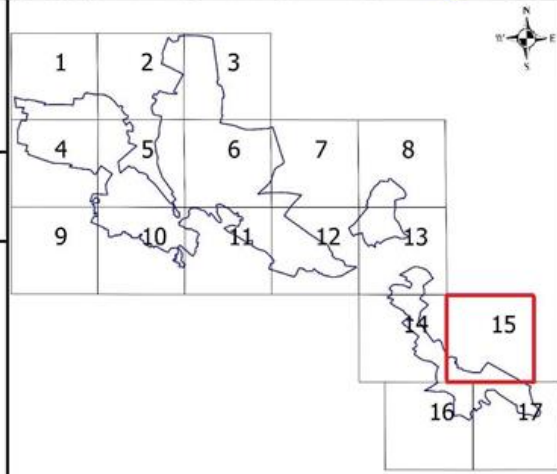
Mapa do załącznika nr 5
 Lokalizacja obszarów wdrażania działań ochronnych dla
 przedmiotów ochrony w obszarze Natura 2000 Ostoja
 Przedborska PLH260004
 arkusz 15

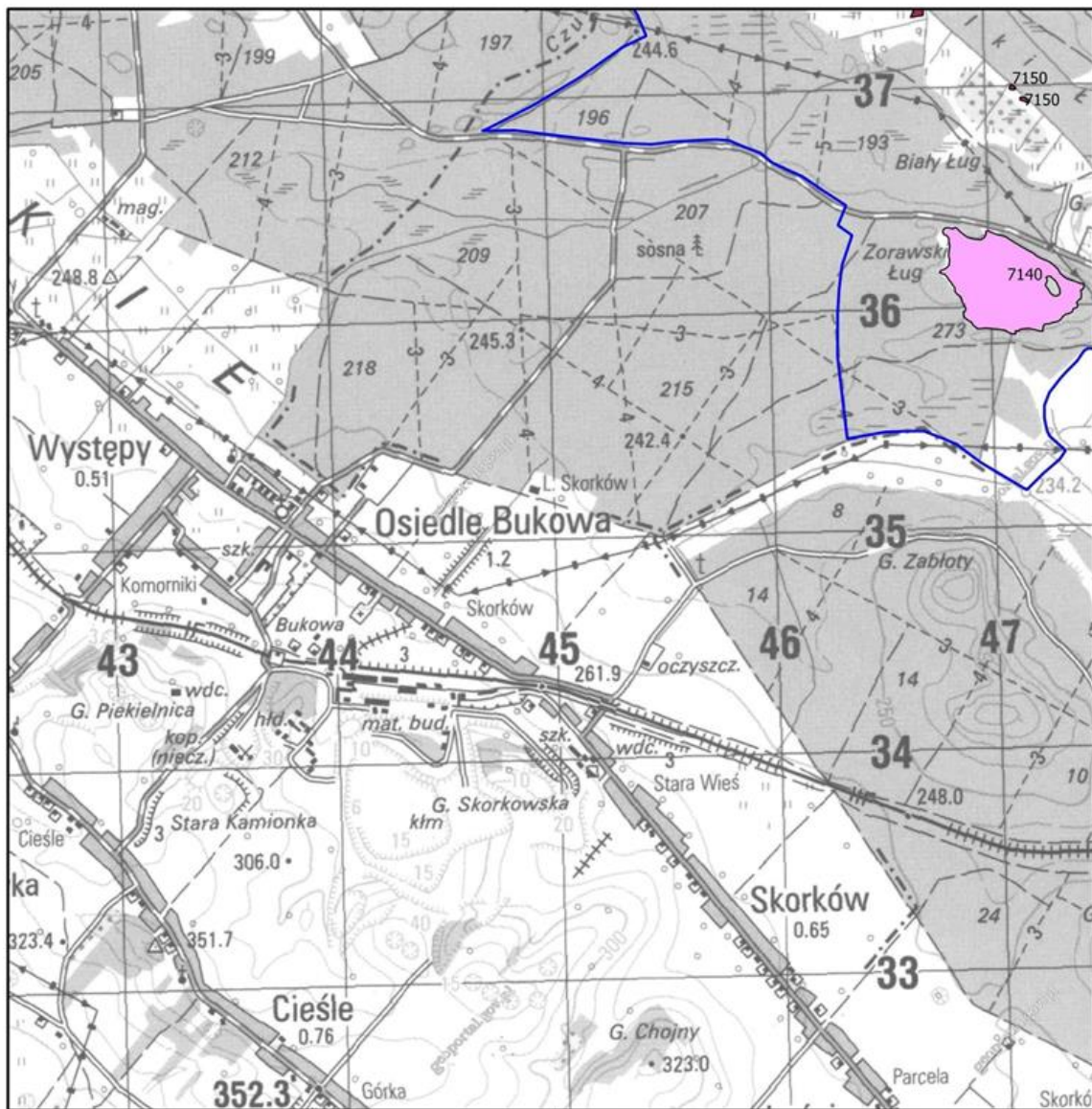


granica obszaru Natura 2000

działania ochronne dla przedmiotów ochrony o kodach

6210	7140	9130	91E0
6510	7150	9170	91P0
7110	9110	91D0	





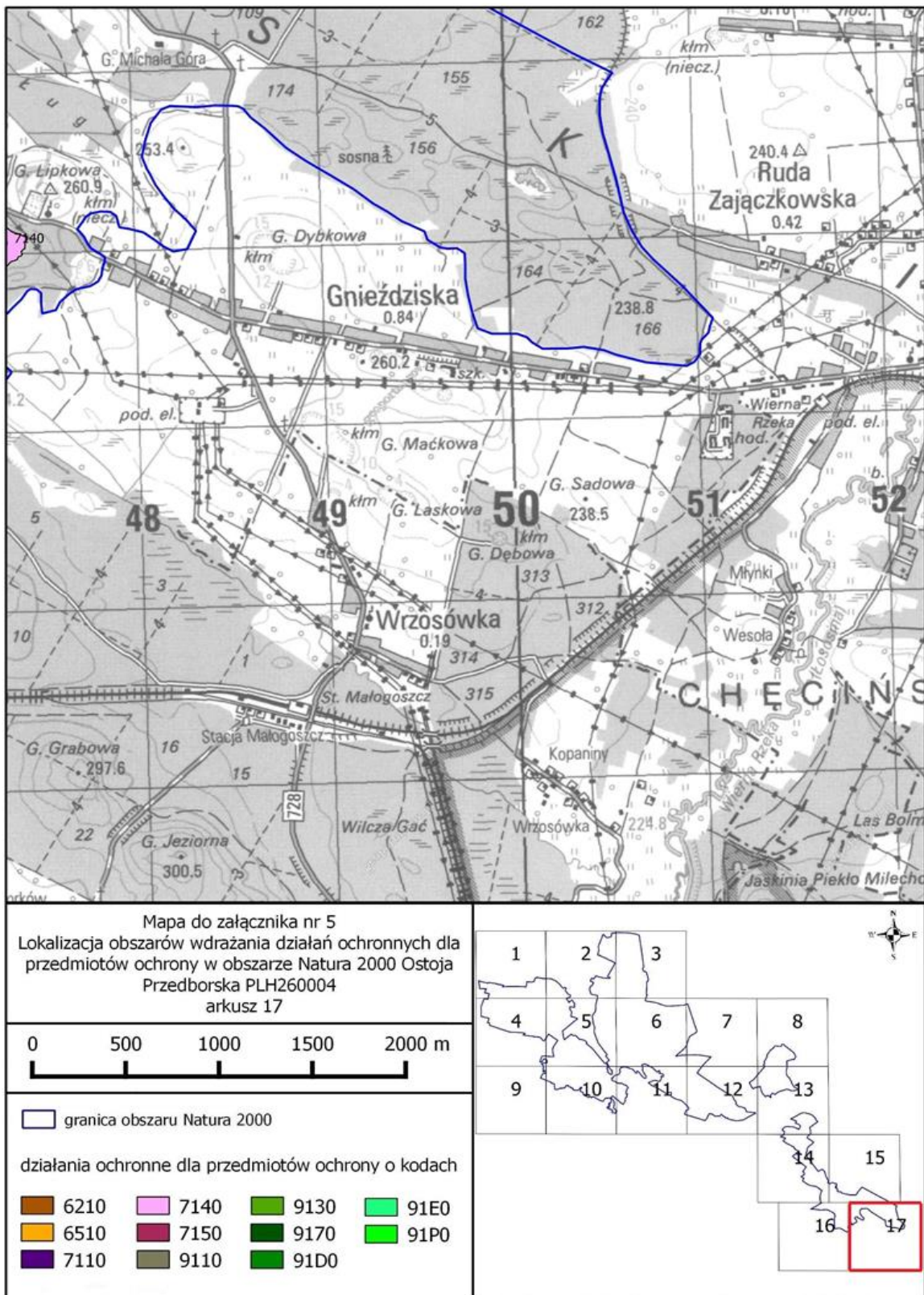
Mapa do załącznika nr 5
 Lokalizacja obszarów wdrażania działań ochronnych dla przedmiotów ochrony w obszarze Natura 2000 Ostoja Przedborska PLH260004 arkusz 16

0 500 1000 1500 2000 m

□ granica obszaru Natura 2000

działania ochronne dla przedmiotów ochrony o kodach

6210	7140	9130	91E0
6510	7150	9170	91P0
7110	9110	91D0	



Regionalny Dyrektor
 Ochrony Środowiska w Kielcach
 Waldemar Pietrasik