



# DZIENNIK URZĘDOWY

## WOJEWÓDZTWA ŁÓDZKIEGO

Łódź, dnia 11 kwietnia 2011 r.

Nr 98

TREŚĆ:

Poz.:

### UCHWAŁY RAD GMIN:

- 825 – nr IV/13/2011 z dnia 2 lutego 2011 r. Rady Gminy Chąšno w sprawie trybu postępowania o udzielenie dotacji podmiotom niezaliczanym do sektora finansów publicznych i nie działającym w celu osiągnięcia zysku, na zadania publiczne gminy inne niż określone w ustawie z dnia 24 kwietnia 2003 roku o działalności pożytku publicznego i o wolontariacie, sposobu rozliczania oraz sposobu kontroli wykonywania zleconych zadań publicznych... 4830
- 826 – nr V/19/2011 z dnia 23 lutego 2011 r. Rady Gminy Chąšno w sprawie zmian w uchwale Nr IV/13/2011 Rady Gminy Chąšno z dnia 2 lutego 2011 r. w sprawie trybu postępowania o udzielenie dotacji podmiotom niezaliczanym do sektora finansów publicznych i nie działającym w celu osiągnięcia zysku, na zadania publiczne gminy inne niż określone w ustawie z dnia 24 kwietnia 2003 roku o działalności pożytku publicznego i o wolontariacie, sposobu rozliczania oraz sposobu kontroli wykonywania zleconych zadań publicznych..... 4831
- 827 – nr IV/27/11 z dnia 24 stycznia 2011 r. Rady Gminy Mokrsko w sprawie określenia trybu postępowania o udzielenie dotacji podmiotom niezaliczonym do sektora finansów publicznych i nie działających w celu osiągnięcia zysku, na cele publiczne związane z realizacją zadań Gminy Mokrsko, sposobu ich rozliczania oraz kontroli wykonywania zleconego zadania..... 4832
- 828 – nr IV/14/2011 z dnia 31 stycznia 2011 r. Rady Gminy Osjaków w sprawie ustalenia trybu udzielania i rozliczania dotacji dla publicznych przedszkoli i szkół, które są prowadzone przez podmioty nie będące jednostkami samorządu terytorialnego oraz szkół niepublicznych o uprawnieniach szkół publicznych oraz trybu i zakresu kontroli prawidłowości ich wykorzystania..... 4834

### ANEKS:

- 829 – nr 7 z dnia 30 grudnia 2010 r. Prezydenta Miasta Pabianic, Wójta Gminy Pabianice do „Porozumienia komunalnego” zawartego dnia 3 kwietnia 1992 r. pomiędzy Zarządem Gminy Pabianice, a Zarządem Miasta Pabianice w sprawie lokalnej komunikacji autobusowej..... 4840

### ZARZĄDZENIA:

- 830 – nr 15/2011 z dnia 18 marca 2011 r. Starosty Kutnowskiego w sprawie ustalenia średniego miesięcznego kosztu utrzymania dziecka w roku 2011 w placówkach opiekuńczo-wychowawczych prowadzonych przez Powiat Kutnowski lub na jego zlecenie..... 4842
- 831 – nr 11/2011 z dnia 25 marca 2011 r. Regionalnego Dyrektora Ochrony Środowiska w Łodzi w sprawie ustanowienia planu ochrony dla rezerwatu przyrody „Diabla Góra”..... 4842
- 832 – nr 12/2011 z dnia 25 marca 2011 r. Regionalnego Dyrektora Ochrony Środowiska w Łodzi w sprawie ustanowienia planu ochrony dla rezerwatu przyrody „Las Jabłoniowy”..... 4847
- 833 – nr 13/2011 z dnia 25 marca 2011 r. Regionalnego Dyrektora Ochrony Środowiska w Łodzi w sprawie ustanowienia planu ochrony dla rezerwatu przyrody „Lasek Kurowski”..... 4851
- 834 – nr 14/2011 z dnia 25 marca 2011 r. Regionalnego Dyrektora Ochrony Środowiska w Łodzi w sprawie ustanowienia planu ochrony dla rezerwatu przyrody „Meszczce”..... 4855
- 835 – nr 15/2011 z dnia 25 marca 2011 r. Regionalnego Dyrektora Ochrony Środowiska w Łodzi w sprawie ustanowienia planu ochrony dla rezerwatu przyrody „Mokry Las”..... 4857

836	–	nr 16/2011 z dnia 25 marca 2011 r. Regionalnego Dyrektora Ochrony Środowiska w Łodzi w sprawie ustanowienia planu ochrony dla rezerwatu przyrody „Nowa Wieś” .....	4859
837	–	nr 17/2011 z dnia 25 marca 2011 r. Regionalnego Dyrektora Ochrony Środowiska w Łodzi w sprawie ustanowienia planu ochrony dla rezerwatu przyrody „Paza” .....	4862

## 825

### UCHWAŁA NR IV/13/2011 RADY GMINY CHĄŚNO

z dnia 2 lutego 2011 r.

#### **w sprawie trybu postępowania o udzielenie dotacji podmiotom niezaliczanym do sektora finansów publicznych i niedziałającym w celu osiągnięcia zysku, na zadania publiczne gminy inne niż określone w ustawie z dnia 24 kwietnia 2003 roku o działalności pożytku publicznego i o wolontariacie, sposobu rozliczania oraz sposobu kontroli wykonywania zleconych zadań publicznych**

Na podstawie art. 18 ust. 2 pkt 15 ustawy z dnia 8 marca 1990 roku o samorządzie gminnym (Dz.U. z 2001 r. Nr 142, poz. 1591, z 2002 r. Nr 23, poz. 220, Nr 62, poz. 558, Nr 113, poz. 984, Nr 153, poz. 1271, Nr 214, poz. 1806, z 2003 r. Nr 80, poz. 717, Nr 162, poz. 1568, z 2004 r. Nr 102, poz. 1055, Nr 116, poz. 1203, Nr 167, poz. 1759, z 2005 r. Nr 172, poz. 1441, Nr 175, poz. 1457, z 2006 r. Nr 17, poz. 128, Nr 181, poz. 1337, z 2007 r. Nr 48, poz. 327, Nr 138, poz. 974, Nr 173, poz. 1218, z 2008 r. Nr 180, poz. 1111, Nr 223, poz. 1458, z 2009 r. Nr 52, poz. 420, Nr 157, poz. 1241, z 2010 roku Nr 28, poz. 142 i 146, Nr 40, poz. 230, Nr 106, poz. 675) i art. 221 ust. 4 ustawy z dnia 27 sierpnia 2009 roku o finansach publicznych (Dz.U. Nr 157, poz. 1240, z 2010 r. Nr 28, poz. 146, Nr 123, poz. 835, Nr 152, poz. 1020) Rada Gminy uchwala, co następuje:

**§ 1.** Uchwała określa tryb postępowania o udzielenie dotacji na zadania inne niż określone w ustawie z dnia 24 kwietnia 2003 roku o działalności pożytku publicznego i o wolontariacie (Dz.U. z 2010 r. Nr 234, poz. 1536), sposób jej rozliczania i kontroli wykonywania zleconego przez gminę zadania, z uwzględnieniem zapewnienia jawności postępowania o udzielenie dotacji i jej rozliczania.

**§ 2.** Dotację z budżetu Gminy Chąšno, może uzyskać podmiot nie zaliczony do sektora finansów publicznych i nie działający w celu osiągnięcia zysku, zwany dalej „podmiotem”.

**§ 3.** Z inicjatywą zlecenia realizacji zadań publicznych finansowanych dotacją z budżetu gminy występuje Wójt Gminy Chąšno, umieszczając wykaz zadań na tablicy ogłoszeń Urzędu Gminy Chąšno oraz na stronie internetowej Biuletynu Informacji Publicznej, określając:

- 1) rodzaj zadania;
- 2) termin składania ofert.

**§ 4. 1.** Podmiot ubiegający się o dotację wniosen przedstawić ofertę, zawierającą:

- 1) dane podmiotu ubiegającego się o dotację:
  - a) pełna nazwa podmiotu i jego adres,

- b) status prawny podmiotu,
- c) przedmiot i zakres działania podmiotu,
- d) nazwa banku obsługującego podmiot i numer rachunku bankowego,
- e) telefon kontaktowy;
- 2) opis zadania:
  - a) nazwa i cel zadania,
  - b) miejsce i termin realizacji zadania,
  - c) sposób wykonania zadania,
  - d) zakładane rezultaty realizacji zadania,
  - e) charakterystyka uczestników zadania,
  - f) informacje o posiadanych zasobach rzeczowych i kadrowych, wskazujących na możliwość wykonania zadania;
- 3) kalkulację przewidywanych kosztów realizacji zadania:
  - a) całkowity koszt realizacji zadania,
  - b) wielkość wnioskowanej dotacji,
  - c) wielkość środków własnych podmiotu;
- 4) załączniki, w tym:
  - a) aktualny wyciąg z K.R.S. lub z ewidencji właściwej dla formy organizacyjnej podmiotu,
  - b) kserokopia statutu podmiotu,
  - c) kserokopia sprawozdania finansowego i sprawozdania z działalności za ostatni rok,
  - d) oświadczenie podmiotu, że nie działa w celu osiągnięcia zysku;
- 5) podpisy osób reprezentujących podmiot, upoważnionych do składania oświadczeń woli.

2. Oferty opiniowane będą przez właściwą komisję Rady Gminy.

3. W przypadku stwierdzenia uchybień formalno-prawnych lub innych uchybień i wad, podmiot zostaje wezwany do ich usunięcia w terminie 7 dni od dnia doręczenia wezwania.

4. W przypadku nie usunięcia uchybień i wad w terminie, o którym mowa w ust. 3, oferta pozostaje bez rozpatrzenia.

**§ 5. 1.** Zlecenie wykonania zadania oraz przekazanie dotacji następuje na podstawie pisemnej umowy zawartej pomiędzy Wójtem Gminy, a pod-

miotem.

2. Zmiana umowy wymaga aneksu w formie pisemnej.

**§ 6.** 1. Wójt Gminy bądź osoba przez niego upoważniona, może dokonać kontroli prawidłowości realizacji zleconego zadania. Kontrola może być przeprowadzona w trakcie realizacji zadania lub po jego wykonaniu.

2. Podmiot realizujący zlecone zadanie zobowiązany jest udostępnić na żądanie Wójta bądź osoby przez niego upoważnionej, dokumentację finansową, organizacyjną bądź inną niezbędną do dokonania kontroli prawidłowości wykonania zleconego zadania.

3. Zakres kontroli, obejmuje:

- 1) wykonanie zadania zgodnie z umową;
- 2) udokumentowanie realizowanego zadania;
- 3) przeznaczenie i wykorzystanie dotacji otrzymanej z budżetu gminy.

4. Z czynności kontroli sporządza się protokół.

**§ 7.** 1. Rozliczenie zleconego zadania powinno umożliwić ocenę wydatkowania przyznanej dotacji pod kątem prawidłowości, celowości oraz zgod-

ności przyjętą ofertą i podpisaną umową.

2. W celu rozliczenia dotacji podmiot zobowiązany jest przedłożyć Wójtowi Gminy Chąšno kserokopie dowodów źródłowych potwierdzających wykonanie zleconego zadania wraz z zestawieniem wszystkich dowodów oraz sprawozdaniem finansowym i merytorycznym z wykorzystania dotacji, podpisanych przez osoby upoważnione do składania oświadczeń woli.

**§ 8.** 1. Postępowanie o udzielenie dotacji i jej rozliczenie jest jawne.

2. Rozliczenie z wykorzystania udzielonych dotacji, Wójt podaje w sprawozdaniu z wykonania budżetu Gminy za dany rok budżetowy.

**§ 9.** Wykonanie uchwały powierza się Wójtowi Gminy Chąšno.

**§ 10.** Uchwała wchodzi w życie po upływie 14 dni od daty jej ogłoszenia w Dzienniku Urzędowym Województwa Łódzkiego.

Przewodniczący  
Rady Gminy:  
*Ireneusz Sołtysiak*

826

## UCHWAŁA NR V/19/2011 RADY GMINY CHĄŚNO

z dnia 23 lutego 2011 r.

**w sprawie zmian w uchwale Nr IV/13/2011 Rady Gminy Chąšno z dnia 2 lutego 2011 r. w sprawie trybu postępowania o udzielenie dotacji podmiotom niezaliczanym do sektora finansów publicznych i niedziałającym w celu osiągnięcia zysku, na zadania publiczne gminy inne niż określone w ustawie z dnia 24 kwietnia 2003 roku o działalności pożytku publicznego i o wolontariacie, sposobu rozliczania oraz sposobu kontroli wykonywania zleconych zadań publicznych**

Na podstawie art. 18 ust. 2 pkt 15 ustawy z dnia 8 marca 1990 roku o samorządzie gminnym (Dz.U. z 2001 r. Nr 142, poz. 1591, z 2002 r. Nr 23, poz. 220, Nr 62, poz. 558, Nr 113, poz. 984, Nr 153, poz. 1271, Nr 214, poz. 1806, z 2003 r. Nr 80, poz. 717, Nr 162, poz. 1568, z 2004 r. Nr 102, poz. 1055, Nr 116, poz. 1203, Nr 167, poz. 1759, z 2005 r. Nr 172, poz. 1441, Nr 175, poz. 1457, z 2006 r. Nr 17, poz. 128, Nr 181, poz. 1337, z 2007 r. Nr 48, poz. 327, Nr 138, poz. 974, Nr 173, poz. 1218, z 2008 r. Nr 180, poz. 1111, Nr 223, poz. 1458, z 2009 r. Nr 52, poz. 420, Nr 157, poz. 1241, z 2010 r. Nr 28, poz. 142 i 146, Nr 40, poz. 230, Nr 106, poz. 675) i art. 221 ust. 4 ustawy z dnia 27 sierpnia 2009 roku o finansach publicznych (Dz.U. Nr 157, poz. 1240, z 2010 r. Nr 28, poz. 146, Nr 123, poz. 835, Nr 152, poz. 1020, Nr 96, poz. 620, Nr 238, poz. 1578 i Nr 257, poz. 1726) - Rada Gminy uchwala, co następuje:

**§ 1.** W uchwale Nr IV/13/2011 Rady Gminy Chąšno z dnia 2 lutego 2011 r. w sprawie trybu postępowania o udzielenie dotacji podmiotom niezaliczanym do sektora finansów publicznych i niedziałającym w celu osiągnięcia zysku, na zadania publicz-

ne gminy inne niż określone w ustawie z dnia 24 kwietnia 2003 roku o działalności pożytku publicznego i o wolontariacie, sposobu rozliczania oraz sposobu kontroli wykonywania zleconych zadań publicznych, wprowadza się następujące zmiany:

1) w § 4:

a) uchyla się ustęp 2,

b) ust. 3 otrzymuje brzmienie:

„3. W przypadku stwierdzenia uchybień formalno-prawnych podmiot zostaje wezwany do ich usunięcia w terminie 7 dni od dnia doręczenia wezwania.”;

2) § 5 otrzymuje brzmienie:

„§ 5. 1. Decyzję o wyborze oferty podejmuje Wójt.

2. Informację o wyborze oferty na wykonanie określonego zadania i wysokości udzielanej dotacji zamieszcza się na stronie Biuletynu Informacji Publicznej oraz tablicy ogłoszeń Urzędu Gminy.

3. Zlecenie wykonania zadania oraz przekazanie dotacji następuje na podstawie pisemnej umowy zawartej pomiędzy Wójtem Gminy, a podmiotem.

4. Zmiana umowy wymaga aneksu w formie pisemnej.”;

3) w § 8 dodaje się ust. 3 w brzmieniu:

„3. Informację o rozliczeniu udzielonych dotacji zamieszcza się na stronie Biuletynu Informacji Publicznej oraz tablicy ogłoszeń Urzędu Gminy Chąšno.”.

§ 2. Wykonanie uchwały powierza się Wójtowi Gminy Chąšno.

towi Gminy Chąšno.

§ 3. Uchwała wchodzi w życie po upływie 14 dni od dnia jej ogłoszenia w Dzienniku Urzędowym Województwa Łódzkiego.

Przewodniczący  
Rady Gminy:  
*Ireneusz Sołtysiak*

827

## UCHWAŁA NR IV/27/11 RADY GMINY MOKRSKO

z dnia 24 stycznia 2011 r.

### **w sprawie określenia trybu postępowania o udzielenie dotacji podmiotom niezaliczonym do sektora finansów publicznych i nie działającym w celu osiągnięcia zysku, na cele publiczne związane z realizacją zadań Gminy Mokrsko, sposobu ich rozliczania oraz kontroli wykonywania zleconego zadania**

Na podstawie art. 18 ust. 2 pkt 15 ustawy z dnia 8 marca 1990 roku o samorządzie gminnym (Dz.U. z 2001 r. Nr 142, poz. 1591, z 2002 r. Nr 23, poz. 220, Nr 62, poz. 558, Nr 113, poz. 984, Nr 153, poz. 1271, Nr 214, poz. 1806, z 2003 r. Nr 80, poz. 717, Nr 162, poz. 1568, z 2004 r. Nr 102, poz. 1055, Nr 116, poz. 1203, Nr 167, poz. 1759, z 2005 r. Nr 172, poz. 1441, Nr 175, poz. 1457, z 2006 r. Nr 17, poz. 128, Nr 181, poz. 1337, z 2007 r. Nr 48, poz. 327, Nr 138, poz. 974, Nr 173, poz. 1218, z 2008 r. Nr 180, poz. 1111, Nr 223, poz. 1458, z 2009 r. Nr 52, poz. 420, Nr 157, poz. 1241, z 2010 r. Nr 28, poz. 142 i 146, Nr 40, poz. 230, Nr 106, poz. 675) oraz art. 221 ust. 4 ustawy z dnia 27 sierpnia 2009 r. o finansach publicznych (Dz.U. Nr 157, poz. 1240, z 2010 r. Nr 28, poz. 146, Nr 96, poz. 620, Nr 123, poz. 835, Nr 152, poz. 1020) uchwała się, co następuje:

§ 1. 1. Uchwała określa:

- 1) tryb postępowania o udzielenie dotacji;
- 2) sposób rozliczania dotacji;
- 3) sposób kontroli wykonania zleconego zadania.

2. Określone w uchwale zasady i tryb postępowania mają zastosowanie do dotacji udzielanych z budżetu Gminy Mokrsko podmiotom niezaliczanym do sektora finansów publicznych i nie działającym w celu osiągnięcia zysku, na cele publiczne związane z realizacją zadań gminy, a także na dofinansowanie inwestycji związanych z realizacją tych zadań, innych niż określone w ustawie z dnia 24 kwietnia 2003 r. o działalności pożytku publicznego i o wolontariacie (Dz.U. Nr 96, poz. 873, z późn. zm.).

§ 2. Ilekroć w uchwale jest mowa o:

- 1) Gminie - należy przez to rozumieć Gminę Mokrsko;
- 2) Wójtce - należy przez to rozumieć Wójta Gminy Mokrsko;
- 3) ustawie - należy przez to rozumieć ustawę z dnia 27 sierpnia 2009 r. o finansach publicznych (Dz.U. Nr 157, poz. 1240, z późniejszymi zmianami);

- 4) podmiocie lub ofercie - należy przez to rozumieć podmiot niezaliczony do sektora finansów publicznych i nie działający w celu osiągnięcia zysku ubiegający się o udzielenie dotacji, określonej w § 1 ust. 2;
- 5) ofercie - należy przez to rozumieć ofertę na realizację zadania publicznego;
- 6) podmiocie dotowanym - należy przez to rozumieć podmiot określony w pkt 4, któremu powierzono realizację zadania publicznego;
- 7) zadaniu publicznym - należy przez to rozumieć zadanie własne gminy.

§ 3. Realizacja zadań publicznych określonych w uchwale odbywa się poprzez ich zlecenie przez Gminę w drodze wyboru ofert.

§ 4. 1. Informację o wszczęciu postępowania na zlecenie realizacji zadania publicznego Wójt, podaje do publicznej wiadomości umieszczając ją na tablicy ogłoszeń Urzędu Gminy oraz w Biuletynie Informacji Publicznej Gminy.

2. W informacji, o której mowa w ust. 1, Wójt określa:

- 1) rodzaj zadania publicznego;
- 2) wysokość środków publicznych przeznaczonych na realizację zadania;
- 3) termin i warunki realizacji zadania;
- 4) warunki, jakie powinien spełniać podmiot ubiegający się o zlecenie realizacji zadania;
- 5) termin składania ofert.

§ 5. Podmiot, o którym mowa w § 1 ust. 2, ubiegający się o realizację zadania publicznego składa ofertę według wzoru określonego w załączniku do uchwały.

§ 6. Wyboru ofert dokonuje Wójt.

§ 7. 1. Po upływie terminu do składania ofert, Wójt dokonuje wstępnej oceny złożonych ofert pod kątem ich kompletności i formalnej zgodności z niniejszą uchwałą.

2. W przypadku stwierdzenia uchybień for-

malno-prawnych lub innych wad oferty, Wójt wzywa oferenta do ich usunięcia w terminie 14 dni, pod rygorem zwrotu oferty.

3. Oferty złożone po terminie wyznaczonym na ich składanie Wójt zwraca oferentowi bez otwarcia.

**§ 8.** Informację o wyborze ofert Wójt podaje do publicznej wiadomości, w sposób określony w § 4 ust. 1.

**§ 9.** 1. Zlecenie zadania i udzielenie dotacji następuje na podstawie pisemnej umowy zawartej z podmiotem dotowanym.

2. Umowa, o której mowa w ust. 1, winna spełniać wymagania określone w art. 221 ust. 3 ustawy.

**§ 10.** 1. Podmiot dotowany zobowiązany jest do wyodrębnienia w ewidencji księgowej środków otrzymanych na realizację umowy, w sposób umożliwiający przeprowadzenie kontroli wykonywania zleconego zadania pod względem rzeczowym i finansowym.

2. W trakcie realizacji umowy oraz po jej zakończeniu, osoby upoważnione przez Wójta dokonują kontroli realizacji zleconego zadania oraz sposobu wykorzystania dotacji.

3. Kontrola, o której mowa w ust. 2, polega na:

- 1) sprawdzeniu rzeczywistego przebiegu realizacji dotowanego zadania (kontrola merytoryczna);
- 2) sprawdzeniu dokumentów związanych z realizacją dotowanego zadania, w szczególności oryginałów dokumentów finansowych znajdujących się w siedzibie podmiotu (kontrola formalno-

rachunkowa).

**§ 11.** 1. Podmiot dotowany jest zobowiązany złożyć rozliczenie z udzielonej dotacji.

2. Rozliczenie powinno zawierać sprawozdanie merytoryczne i finansowe.

3. Do rozliczenia należy dołączyć:

- 1) zestawienie wydatków;
- 2) opisane kserokopie rachunków;
- 3) inne dokumenty uzasadniające poniesione wydatki.

**§ 12.** Wójt zobowiązany jest do ogłoszenia i przedłożenia Radzie Gminy w Mokrsku wraz ze sprawozdaniem z wykonania budżetu Gminy, informacji zawierającej wykaz podmiotów, którym udzielono dotacji z określeniem celu, na jaki została ona udzielona oraz o kwotach udzielonych, wykorzystanych, rozliczonych oraz nierozliczonych przez nich dotacji w poprzednim roku budżetowym.

**§ 13.** Informację o wykorzystaniu dotacji udzielonych podmiotom niezaliczanym do sektora finansów publicznych i nie działającym w celu osiągnięcia zysku, Wójt ogłasza w Biuletynie Informacji Publicznej Gminy.

**§ 14.** Wykonanie uchwały powierza się Wójtowi Gminy Mokrsko.

**§ 15.** Uchwała podlega ogłoszeniu w Dzienniku Urzędowym Województwa Łódzkiego i wchodzi w życie po upływie 14 dni od ogłoszenia.

Przewodniczący Rady  
Gminy Mokrsko:  
*Grzegorz Majtyka*

#### **Załącznik**

do uchwały nr IV/27/11  
Rady Gminy Mokrsko  
z dnia 24 stycznia 2011 r.

### OFERTA NA ZLECENIE REALIZACJI ZADANIA PUBLICZNEGO

1. Informacje ogólne o podmiocie:

- 1) podmiot – pełna nazwa, dokładny adres, telefon, faks, e-mail;
- 2) forma prawna;
- 3) numer w Krajowym Rejestrze Sądowym lub w innym rejestrze;
- 4) cele statutowe (przedmiot działalności statutowej);
- 5) nazwa Banku, numer rachunku bankowego;
- 6) regon, NIP;
- 7) nazwiska i imiona oraz funkcje (stanowiska) osób statutowo upoważnionych do reprezentacji podmiotu i składania oświadczeń woli w jego imieniu.

2. Informacje o zadaniu:

- 1) tytuł projektu (zadania);
- 2) nazwisko osoby odpowiedzialnej;
- 3) termin realizacji;
- 4) doświadczenia w realizacji podobnych projektów;
- 5) lista podmiotów uczestniczących w realizacji zadania lub w jego finansowaniu;
- 6) cele projektu;
- 7) przewidywane działania;
- 8) przewidywany efekt;
- 9) harmonogram realizacji, terminy i miejsce zdarzeń.

3. Projekt budżetu:

Kategoria	Wyliczenie	Kwota ogółem	Udział własny organizacji	Udział Gminy	Udział innych partnerów projektu
Usługi					
Razem					
%	100%				

4. Załączniki:
- aktualny odpis z rejestru (ważny 3 miesiące od daty wystawienia);
  - odpis statutu lub innego aktu prawnego, na podstawie którego działa podmiot, poświadczony przez osoby, o których mowa w pkt 1.7.

828

### UCHWAŁA NR IV/14/2011 RADY GMINY OSJAKÓW

z dnia 31 stycznia 2011 r.

#### **w sprawie ustalenia trybu udzielania i rozliczania dotacji dla publicznych przedszkoli i szkół, które są prowadzone przez podmioty nie będące jednostkami samorządu terytorialnego oraz szkół niepublicznych o uprawnieniach szkół publicznych oraz trybu i zakresu kontroli prawidłowości ich wykorzystania**

Na podstawie art. 18 ust. 2 pkt 15 ustawy z dnia 8 marca 1990 roku o samorządzie gminnym (Dz.U. z 2001 r. Nr 142, poz. 1591, z 2002 r. Nr 23, poz. 220, Nr 62, poz. 558, Nr 113, poz. 984, Nr 153, poz. 1271, Nr 214, poz. 1806, z 2003 r. Nr 80, poz. 717, Nr 162, poz. 1568, z 2004 r. Nr 102, poz. 1055, Nr 116, poz. 1203, Nr 167, poz. 1759, z 2005 r. Nr 172, poz. 1441 i Nr 175, poz. 1457, z 2006 r. Nr 17, poz. 128 i Nr 181, poz. 1337, z 2007 r. Nr 48, poz. 327, Nr 138, poz. 974 i Nr 173, poz. 1218, z 2008 r. Nr 180, poz. 1111 i Nr 223, poz. 1458 oraz z 2009 r. Nr 52, poz. 420 i Nr 157, poz. 1241 oraz z 2010 r. Nr 28, poz. 142 i poz. 146, Nr 106, poz. 675) oraz art. 80 ust. 4 i 90 ust. 4 ustawy z dnia 7 września 1991 roku o systemie oświaty (Dz.U. z 2004 r. Nr 256, poz. 2572, Nr 273, poz. 2703 i Nr 281, poz. 2781 oraz z 2005 r. Nr 17, poz. 141, Nr 94, poz. 788, Nr 122, poz. 1020, Nr 131, poz. 1091, Nr 167, poz. 1400 i Nr 249, poz. 2104, z 2006 r. Nr 144, poz. 1043, Nr 208, poz. 1532 i Nr 227, poz. 1658, z 2007 r. Nr 42, poz. 273, Nr 80, poz. 542, Nr 115, poz. 791, Nr 120, poz. 818, Nr 180, poz. 1280 i Nr 181, poz. 1292, z 2008 r. Nr 70, poz. 416, Nr 145, poz. 917 i Nr 216, poz. 1370, z 2009 r. Nr 6, poz. 33, Nr 31, poz. 206, Nr 56, poz. 458, Nr 219, poz. 1705 oraz z 2010 r. Nr 44, poz. 250, Nr 54, poz. 320, Nr 127, poz. 857 i Nr 148, poz. 991) Rada Gminy w Osjakuwie uchwala, co następuje:

**§ 1. 1.** Publiczne przedszkola, oddziały przedszkolne, publiczne szkoły podstawowe prowadzone przez podmioty nie będące jednostkami samorządu terytorialnego, niepubliczne gimnazja o uprawnieniach szkół publicznych oraz niepubliczne przedszkola działające na terenie Gminy Osjaków otrzymują dotację z jej budżetu.

2. Dotacja przeznaczona jest na dofinansowanie realizacji zadań szkoły lub przedszkola w zakresie

kształcenia, wychowania i opieki, w tym profilaktyki społecznej i wyłącznie na pokrycie wydatków związanych z bieżącą działalnością szkoły lub przedszkola.

**§ 2. 1.** Gmina udziela dotacji na wniosek osoby prawnej lub osoby fizycznej prowadzącej publiczną lub niepubliczną szkołę lub przedszkole.

2. Wniosek, o którym mowa w ust. 1, stanowi załącznik Nr 1 do niniejszej uchwały. Do wniosku składanego po raz pierwszy należy załączyć kopię aktu założycielskiego szkoły/przedszkola.

**§ 3. 1.** Przedszkola publiczne i oddziały przedszkolne, o których mowa w § 1, otrzymują na każdego ucznia z budżetu Gminy dotację w wysokości równej wydatkom bieżącym przewidzianym na jednego ucznia w przedszkolach publicznych prowadzonych przez Gminę, z tym że na ucznia niepełnosprawnego w wysokości nie niższej niż kwota przewidziana na niepełnosprawnego ucznia przedszkola i oddziału przedszkolnego w części oświatowej subwencji ogólnej otrzymywanej przez jednostkę samorządu terytorialnego. Jeżeli do dotowanego przedszkola uczęszcza uczeń niebędący mieszkańcem Gminy dotującej to przedszkole, gmina, której mieszkańcem jest ten uczeń, pokrywa koszty udzielonej dotacji.

2. Szkoły publiczne, o których mowa w § 1, otrzymują na każdego ucznia dotację z budżetu Gminy obowiązanej do prowadzenia odpowiedniego typu i rodzaju szkół w wysokości równej wydatkom bieżącym przewidzianym na jednego ucznia w szkołach tego samego typu i rodzaju prowadzonych przez jednostkę samorządu terytorialnego, nie niższej jednak niż kwota przewidziana na jednego ucznia szkoły danego typu i rodzaju w części oświatowej subwencji ogólnej dla jednostek samorządu terytorialnego. W przypadku nieprowadzenia przez je-

dnostkę samorządu terytorialnego szkoły tego samego typu i rodzaju podstawą ustalenia wysokości dotacji jest kwota przewidziana na jednego ucznia szkoły publicznej danego typu i rodzaju w części oświatowej subwencji ogólnej dla jednostek samorządu terytorialnego.

3. Dotacje dla szkół niepublicznych o uprawnieniach szkół publicznych, o których mowa w § 1 i w których realizowany jest obowiązek szkolny lub obowiązek nauki, przysługują na każdego ucznia w wysokości kwoty przewidzianej na jednego ucznia danego typu i rodzaju szkoły w części oświatowej subwencji ogólnej, otrzymywanej przez Gminę, pod warunkiem, że osoba prowadząca szkołę poda organowi właściwemu do udzielania dotacji planowaną liczbę uczniów nie później niż do 30 września roku poprzedzającego rok udzielania dotacji na wniosku, o którym mowa w § 2 ust. 2.

4. Dotacje dla niepublicznych przedszkoli przysługują na każdego ucznia, w wysokości 75% ustalonych w budżecie gminy wydatków bieżących ponoszonych w przedszkolach publicznych prowadzonych przez Gminę w przeliczeniu na jednego ucznia, z tym że na ucznia niepełnosprawnego w wysokości nie niższej niż kwota przewidziana na niepełnosprawnego ucznia przedszkola i oddziału przedszkolnego w części oświatowej subwencji ogólnej otrzymywanej przez jednostkę samorządu terytorialnego, pod warunkiem, że osoba prowadząca niepubliczne przedszkole poda organowi właściwemu do udzielenia dotacji planowaną liczbę uczniów nie później niż do dnia 30 września roku poprzedzającego rok udzielania dotacji na wniosku, o którym mowa w § 2 ust. 2. Jeżeli do dotowanego przedszkola uczęszcza uczeń niebędący mieszkańcem Gminy, gmina, której mieszkańcem jest ten uczeń, pokrywa koszty udzielonej dotacji.

§ 4. 1. Dotacje, o których mowa w § 3, są przekazywane w 12 częściach w terminie określonym w ust. 3.

2. Do dnia 10 każdego miesiąca osoba prawna lub osoba fizyczna prowadząca publiczną lub niepubliczną szkołę, o których mowa w § 1, przekazuje informacje o faktycznej liczbie uczniów zgodnie z załącznikiem nr 2 do uchwały.

3. Do ostatniego dnia każdego miesiąca Gmina wylicza kwotę dotacji w oparciu o podaną, zgodnie z ust. 2 liczbę uczniów, przekazując ją na rachunek bankowy szkoły lub przedszkola.

4. Wypłacana w każdym miesiącu dotacja ma charakter zaliczkowy, a naliczenie kwoty należnej w danym roku budżetowym następuje w ostatniej dniowej transzy.

5. Osoba prawna lub osoba fizyczna prowadząca szkołę lub przedszkole sporządza półroczne i roczne rozliczenie wykorzystania dotacji. Wzór rozliczenia stanowi załącznik Nr 3 do uchwały.

6. Rozliczenie wykorzystania dotacji osoba

prawna lub osoba fizyczna prowadząca szkołę lub przedszkole przekazuje organowi właściwemu do udzielania dotacji, w terminie do dnia 20 lipca, za okres od 1 stycznia do 30 czerwca oraz do dnia 20 stycznia następnego roku po roku udzielenia dotacji, za okres od 1 stycznia do 31 grudnia. W przypadku, gdy szkoła lub przedszkole kończy swoją działalność, rozliczenie należy złożyć w ciągu 30 dni od dnia otrzymania ostatniej transzy dotacji.

§ 5. 1. Gminie przysługuje prawo kontroli wykorzystania dotacji.

2. Podstawą do przeprowadzenia kontroli jest imienne upoważnienie podpisane przez Wójta Gminy, zawierające: numer upoważnienia, imię i nazwisko kontrolującego, nazwę i adres kontrolowanej szkoły lub przedszkola oraz osoby fizycznej lub prawnej prowadzącej kontrolowaną szkołę lub przedszkole, termin przeprowadzania kontroli, zakres kontroli oraz okres objęty kontrolą.

3. Kontrola może być przeprowadzana w oparciu o roczny plan kontroli, po uprzednim pisemnym powiadomieniu o terminie kontroli, osoby fizycznej lub prawnej prowadzącej kontrolowaną szkołę lub przedszkole bądź doraźnie poza planem kontroli, na polecenie Wójta Gminy w przypadku, gdy okoliczności wskazują na konieczność podjęcia natchmiastowych czynności kontrolnych.

4. Kontroli podlega w szczególności:

- 1) zgodność ze stanem faktycznym danych podawanych przez organ prowadzący szkołę lub przedszkole;
- 2) fakt wykorzystania dotacji wyłącznie na pokrycie wydatków bieżących.

§ 6. 1. Dotacje:

- 1) wykorzystane niezgodnie z przeznaczeniem;
- 2) pobrane nienależnie lub w nadmiernej wysokości podlegają zwrotowi, na zasadach określonych w ustawie o finansach publicznych.

§ 7. Traci moc uchwała Nr XXV/145/2000 Rady Gminy w Osjakowie z dnia 5 września 2000 roku w sprawie zasad udzielania dotacji na działalność dydaktyczną, opiekuńczo-wychowawczą i bieżące wydatki, związane z funkcjonowaniem Publicznej Katolickiej Szkoły Podstawowej w Drobnicach i Publicznej Katolickiej Szkoły Podstawowej w Czernicach prowadzonych przez Stowarzyszenie Przyjaciół Szkół Katolickich w Częstochowie, zmienionej uchwałą Nr XIII/72/2003 Rady Gminy w Osjakowie z dnia 30 grudnia 2003 r.

§ 8. Wykonanie uchwały powierza się Wójtowi Gminy.

§ 9. Uchwała wchodzi w życie po upływie 14 dni od dnia ogłoszenia w Dzienniku Urzędowym Województwa Łódzkiego.

Przewodniczący Rady  
Gminy w Osjakowie:  
*Stawomir Kaźmierczak*

**Załącznik nr 1**  
do uchwały nr IV/14/2011  
Rady Gminy Osjaków  
z dnia 31 stycznia 2011 r.

.....  
(pieczęć nagłówkowa)

**Wniosek o udzielenie dotacji na rok budżetowy .....**

1. Organ prowadzący szkołę lub przedszkole .....

Adres .....

2. Pełne nazwy szkół lub przedszkoli, ich adresy i numery REGON

1) .....

2) .....

3) .....

4) .....

5) .....

3. Data i numer zaświadczenia o wpisie do ewidencji, zgodnie z art. 82 ustawy o systemie oświaty lub zezwolenia wydanego zgodnie z art. 58 ustawy.

1) .....

2) .....

3) .....

4) .....

5) .....

4. Data i numer decyzji nadającej uprawnienia szkoły publicznej (w przypadku szkoły niepublicznej).

1) .....

2) .....

3) .....

4) .....

5) .....

5. Osoby uprawnione do działania w imieniu organu prowadzącego szkołę/przedszkole.

1) .....

(imię, nazwisko, stanowisko)

2) .....

(imię, nazwisko, stanowisko)



6. Liczba uczniów do objęcia dotacją (w przypadku dotacji udzielonej od początku roku szkolnego - wypełnić tablele tylko w literze „b”).

a) od dnia 1 stycznia ..... r.

Lp.	Szkoła	Typ i rodzaj szkoły	Rozdział klasyfikacji budżetowej	Liczba uczniów			
				Ogółem na dzień 30.09. roku poprzedzającego udzielenie dotacji	W tym		
					Niepełnosprawnych z terenu Gminy Osjaków	Ogółem spoza terenu Gminy Osjaków	W tym Niepełnosprawnych spoza terenu Gminy Osjaków

b) od dnia 1 września ..... r.

Lp.	Szkoła	Typ i rodzaj szkoły	Rozdział klasyfikacji budżetowej	Liczba uczniów			
				Ogółem na dzień 1.09. roku udzielenia dotacji	w tym		
					Niepełnosprawnych z terenu Gminy Osjaków	Ogółem spoza terenu Gminy Osjaków	w tym Niepełnosprawnych spoza terenu Gminy Osjaków

7. Nazwa i numer rachunku bankowego na który ma być przekazana dotacja.

.....  
.....

8. Zobowiązuję się do bieżącego informowania organu dotującego o zmianach:

- a) liczby uczniów,
- b) nazwy i numeru konta bankowego, na który ma być przekazywana dotacja,
- c) nazwy i adresu osoby prawnej lub fizycznej prowadzącej szkołę,
- d) adresu szkoły,
- e) osób uprawnionych do działania w imieniu organu prowadzącego szkołę.

.....  
(miejscowość i data)

.....  
(podpis i pieczęć)

.....  
(pieczęć nagłówkowa)

**Załącznik nr 2**  
do uchwały nr IV/14/2011  
Rady Gminy Osjaków  
z dnia 31 stycznia 2011 r.

.....  
(pieczęć nagłówkowa)

**Informacja o faktycznej liczbie uczniów uczęszczających do szkół lub przedszkoli prowadzonych przez**

.....  
(pełna nazwa organu prowadzącego dotowane szkoły lub przedszkola)

Lp.	Szkoła/przedszkole	Rozdział klasyfikacji budżetowej	Liczba uczniów na dzień.....*			
			Ogółem	W tym z terenu Gminy Osjaków	Z liczby ogółem	
					Uczniowie niepełnosprawni z terenu Gminy Osjaków	Uczniowie niepełnosprawni spoza terenu Gminy Osjaków

\* - pierwszy dzień miesiąca następującego po miesiącu rozliczanym.

Informacja o liczbie uczniów spoza Gminy Osjaków:

Lp.	Gmina, w której zamieszkują uczniowie	Liczba uczniów na dzień.....*	
		Ogółem	Z liczby ogółem
			Uczniowie niepełnosprawni

\* - pierwszy dzień miesiąca następującego po miesiącu rozliczanym.

.....  
(nazwisko, imię sporządzającego rozliczenie, nr telefonu)

.....  
(miejscowość, data)

.....  
(pieczęć, podpis osoby uprawnionej do reprezentowania organu prowadzącego)

.....  
(pieczęć nagłówkowa)

**Załącznik nr 3**  
do uchwały nr IV/14/2011  
Rady Gminy Osjaków  
z dnia 31 stycznia 2011 r.

.....  
(pieczęć nagłówkowa)

**Rozliczenie wykorzystania dotacji otrzymanej w okresie od ..... do ..... r.**

Termin składania rozliczenia:

- do 20 lipca - za okres od 1 stycznia do 30 czerwca

- do 20 stycznia roku następnego po udzieleniu dotacji za okres od 1 stycznia do 31 grudnia

I. Dane organu prowadzącego dotowane szkoły lub przedszkola:

Nazwa: .....

Adres organu prowadzącego: .....

Nazwa szkoły: .....

Adres szkoły: .....

II. Kwota dotacji otrzymanej i wykorzystanej łącznie w okresie od 1.01.20..... r. do ....20..... r.

Rozdział klasyfikacji budżetowej	
Kwota dotacji otrzymanej	
Kwota dotacji niewykorzystanej	

III. Zestawienie wydatków bieżących sfinansowanych z dotacji, a poniesionych na dofinansowanie realizacji zadań w zakresie kształcenia, wychowania i opieki, w tym profilaktyki społecznej w okresie objętym rozliczeniem

Rodzaj wydatku		Kwota wydatków sfinansowana z dotacji w szkole/przedszkolu
1		2
<b>Wynagrodzenie</b>	Wynagrodzenia pracowników pedagogicznych	
	Wynagrodzenia pracowników niepedagogicznych	
	Pochodne od wynagrodzeń składki na ubezpieczenia społeczne i Fundusz Pracy	

Rodzaj wydatku		Kwota wydatków sfinansowana z dotacji w szkole/przedszkolu
1		2
<b>Pozostałe wydatki bieżące</b>	Zakup materiałów i wyposażenia	
	Zakup pomocy i naukowych i dydaktycznych	
	Zakup energii elektrycznej, ciepłej, wody (media)	
	Zakup usług remontowych	
<b>Inne (jakie?)</b>	.....	
	.....	
	.....	
	.....	
	.....	
<b>Suma wydatków sfinansowana z dotacji (wynagrodzenie + pozostałe wydatki + inne)</b>		

.....  
(nazwisko, imię sporządzającego rozliczenie, nr telefonu)

.....  
(miejscowość, data)

.....  
(pieczęć, podpis osoby uprawnionej do  
reprezentowania organu prowadzącego)

**829**

**ANEKS NR 7**

z dnia 30 grudnia 2010 r.

**do „Porozumienia komunalnego” zawartego dnia 3 kwietnia 1992 r. pomiędzy Zarządem Gminy Pabianice, a Zarządem Miasta Pabianice w sprawie lokalnej komunikacji autobusowej**

§ 1. W „Porozumieniu komunalnym” w sprawie międzygminnej komunikacji autobusowej zawartym w dniu 3 kwietnia 1992 r. pomiędzy Zarządem Gminy Pabianice, a Zarządem Miasta Pabianic z dniem 1 stycznia 2011 r., § 3 otrzymuje brzmienie:

„Gmina Pabianice zabezpieczy środki niezbędne do realizacji Porozumienia i będzie partycypowała w kosztach działalności Przewoźnika, wg zasad określonych na rok 2011 w załącznikach Nr 1, 2, 3 do niniejszego aneksu”.

§ 2. Pozostałe postanowienia „Porozumienia komunalnego” pozostają bez zmian.

§ 3. Aneks podlega ogłoszeniu w Dzienniku Urzędowym Województwa Łódzkiego.

Prezydent Miasta Pabianic:  
*Zbigniew Dychto*  
Wójt Gminy Pabianice:  
*Henryk Gajda*

w obecności  
Prezesa MZK  
Pabianice sp. z o.o.:  
*Jaroslawa Habury*

**Załącznik nr 1**

do aneksu nr 7

z dnia 30 grudnia 2010 r.

**GINA PABIANICE - ROZLICZENIE DOFINANSOWANIA**

Linii „261” Pabianice - Górka Pabianicka w roku 2011

Przebieg na odcinku przystanek strefowy - krańcówka 4,25 km/kurs

Ilość kursów dziennie:

- dni robocze - 32 kursy,
- soboty - 15 kursów.

Ilość dni przewozowych w roku 2010:

- dni robocze - 253 dni,
- soboty - 52 dni.

Ilość wozokilometrów po terenie Gminy Pabianice:

- dni robocze: 4,25 km x 32 kursy x 253 dni = 34 408,0 km,

- soboty: 4,25 km x 15 kursów x 52 dni = 3 315,0 km.

Razem: 37 723,0 km.

Koszt wozokilometra - 5,90 zł/km.

Dofinansowanie do 1 wozokilometra realizowanego po terenie gminy 50% - 2,95 zł/km.

Planowane dofinansowanie w roku 2011: 37 723,0 km x 2,95 zł/km = 111 282,85 zł + VAT

(słownie: sto jedenaście tysięcy dwieście osiemdziesiąt dwa zł osiemdziesiąt pięć gr + VAT).

**Załącznik nr 2**

do aneksu nr 7

z dnia 30 grudnia 2010 r.

**GINA PABIANICE - ROZLICZENIE DOFINANSOWANIA**

Linii „262” Pabianice - Kudrowice w roku 2011

Przebieg na odcinku przystanek strefowy - krańcówka 3,02 km/kurs

Ilość kursów dziennie:

- dni robocze - 34 kursy,
- soboty - 14 kursów.

Ilość dni przewozowych w roku 2011:

- dni robocze - 255 dni,
- soboty - 51 dni.

Ilość wozokilometrów po terenie Gminy Pabianice:

- dni robocze: 3,02 km x 34 kursy x 253 dni = 25 978,0 km,

- soboty: 3,02 km x 14 kursów x 52 dni = 2 198,6 km.

Razem: 28 176,6 km.

Koszt 1 wozokilometra - 5,90 zł/km.

Dofinansowanie do 1 wozokilometra realizowanego po terenie gminy 50% - 2,95 zł/km.

Planowane dofinansowanie w roku 2011: 28 176,6 km x 2,95 zł/km = 83 120,97 zł + VAT

(słownie: osiemdziesiąt trzy tysiące sto dwadzieścia zł dziewięćdziesiąt siedem gr + VAT).

**Załącznik nr 3**

do aneksu nr 7

z dnia 30 grudnia 2010 r.

**GINA PABIANICE - ROZLICZENIE DOFINANSOWANIA**

Linii „265” Pabianice - Pawlikowice w roku 2011

Przebieg na odcinku przystanek strefowy – krańcówka – 4,12 km

Ilość kursów dziennie:

- dni robocze - 36 kursów,
- soboty - 22 kursy,
- niedziele i święta - 10 kursów.

Ilość wozokilometrów po terenie Gminy Pabianice:

- dni robocze: 4,12 km x 36 kursów x 253 dni = 37 525,0 km,
- soboty: 4,12 km x 22 kursy x 52 dni = 4 713,3 km,
- niedziele: 4,12 km x 10 kursów x 60 dni = 2 472,0 km.

Razem: 44 710,3 km.

Przebieg dodatkowy po gminie w okresie 1.05.2011 r. – 30.09.2011 r.

Pawlikowice I - Pawlikowice II - 6,90 km.

Ilość kursów w dni robocze – 2.

Ilość kursów w soboty/niedziele – 1.

Ilość dni w okresie rozliczeniowym 1.05.2011 r. – 30.09.2011 r. – 151:

- dni robocze – 105,
- soboty/niedziele – 46.

Ilość wozokilometrów dodatkowych:

- dni robocze: 105 dni x 2 kursy x 6,9 km = 1 449,0 km,
- soboty/niedziele: 46 dni x 1 kurs x 6,9 km = 317,4 km.

Wozokilometry dodatkowe razem: 1 766,4 km.  
Zmniejszenie o  $(105 \times 2 + 46) 256$  kursów  $\times 0,58$  km = 148,5 km.  
Razem wozokilometry dodatkowe - 1 617,9 km.  
Wozokilometry ogółem na linii: 44 710,3 km + 1 617,9 km = 46 328,2 km.  
Koszt 1 wozokilometra - 5,90 zł/km.

Dofinansowanie do 1 wozokilometra realizowanego po terenie gminy 50% - 2,95 zł/km.  
Planowane dofinansowanie w roku 2011: 46 328,2 km  $\times 2,95$  zł/km = 136 668,19 zł + VAT  
(słownie: sto trzydzieści sześć tysięcy sześćset sześćdziesiąt osiem zł dziewiętnaście gr + VAT).

## 830

### ZARZĄDZENIE NR 15/2011 STAROSTY KUTNOWSKIEGO

z dnia 18 marca 2011 r.

#### w sprawie ustalenia średniego miesięcznego kosztu utrzymania dziecka w roku 2011 w placówkach opiekuńczo-wychowawczych prowadzonych przez Powiat Kutnowski lub na jego zlecenie

§ 1. Działając na podstawie art. 86 ust. 7 i 7a ustawy z dnia 12 marca 2004 roku o pomocy społecznej (tekst jednolity: Dz.U. z 2009 r. Nr 175, poz. 1362, ze zmianami: Nr 157, poz. 1241, Nr 219, poz. 1706, Nr 221, poz. 1738, z 2010 r. Nr 28, poz. 146, Nr 40, poz. 229, Nr 81, poz. 527, Nr 125, poz. 842), ustalam na rok 2011 średni miesięczny koszt utrzymania dziecka w placówkach opiekuńczo-wychowawczych prowadzonych przez Powiat Kutnowski lub na jego zlecenie, w następującej wysokości:

1. Placówka Opiekuńczo-Wychowawcza „Tęcza” w Kutnie, ul. Karłowicza 1 – 3.172,36 zł.

2. Placówka Opiekuńczo-Wychowawcza we Franciszkwowie – 3.460,54 zł.

3. Rodzinny Dom Dziecka „Caritas” Diecezji Łowickiej – 2.317,17 zł.

§ 2. Zarządzenie wchodzi w życie od następnego miesiąca przypadającego po miesiącu, w którym zostało opublikowane w Dzienniku Urzędowym Województwa Łódzkiego.

Starosta Kutnowski:  
*Mirosława Gal-Grabowska*

## 831

### ZARZĄDZENIE NR 11/2011 REGIONALNEGO DYREKTORA OCHRONY ŚRODOWISKA W ŁODZI

z dnia 25 marca 2011 r.

#### w sprawie ustanowienia planu ochrony dla rezerwatu przyrody „Diabla Góra”

Na podstawie art. 19 ust. 6 ustawy z dnia 16 kwietnia 2004 r. o ochronie przyrody (Dz.U. z 2009 r. Nr 151, poz. 1220, ze zm.<sup>1)</sup>), zarządza się, co następuje:

§ 1. Ustanawia się plan ochrony dla rezerwatu przyrody „Diabla Góra”, zwanego dalej rezerwatem.

§ 2. 1. Celem ochrony rezerwatu, jest zachowanie porośniętego lasem izolowanego wzgórza z wychodniami skał piaskowcowych, które było miejscem bitew partyzanckich w czasie II wojny światowej.

2. Cel, o którym mowa w ust. 1, realizuje się przez:

- 1) utrzymanie procesów ekologicznych w fitocenozach o wysokim stopniu naturalności, prowadzących do ich stabilizacji;
- 2) utrzymanie procesów naturalnej regeneracji fitocenoz w płatach sztucznie zniekształconych zaszłą gospodarką leśną;
- 3) protegowanie głównych gatunków drzew charakterystycznych dla naturalnych siedlisk rezerwatu

na istniejących uprawach, zwłaszcza w młodszymi i średnich klasach wiekowych;

- 4) eliminowanie gatunków roślin obcych, inwazyjnych;
- 5) odślonięcie wychodni piaskowca poprzez usunięcie młodnika w szczytowym fragmencie wzgórza.

3. Przyrodniczymi i społecznymi uwarunkowaniami realizacji celów, o których mowa w ust. 1, są:

- 1) obecność elementów o wartościach geologicznych, historycznych i krajobrazowych w rezerwacie;
- 2) obecność stosunkowo dużych powierzchni szlucznymi upraw, wymagających regularnych zabiegów pielęgnacyjnych;
- 3) obecność gatunków roślin obcych, inwazyjnych;
- 4) obecność płatów roślinności charakteryzujących się bardzo dynamicznymi procesami wczesnej sukcesji;
- 5) wysoka wartość krajobrazowa, naukowa, edukacyjna i turystyczna obiektu;

6) położenie rezerwatu w całości na gruntach należących do Skarbu Państwa, zarządzanych przez Państwowe Gospodarstwo Leśne Lasy Państwowe.

§ 3. Identyfikację oraz określenie sposobów eliminacji lub ograniczania istniejących i potencjalnych zagrożeń wewnętrznych i zewnętrznych oraz ich skutków, określa załącznik Nr 1 do niniejszego zarządzenia.

§ 4. Cały teren rezerwatu podlega ochronie krajobrazowej.

§ 5. Działania ochronne na obszarze ochrony krajobrazowej, określa załącznik Nr 2 do niniejszego zarządzenia.

§ 6. 1. Rezerwat udostępnia się tylko do celów naukowych, edukacyjnych oraz turystycznych.

2. Obszary, miejsca oraz sposoby udostęp-

niania rezerwatu, określają załączniki Nr 3 i Nr 4 do niniejszego zarządzenia.

§ 7. Zarządzenie wchodzi w życie po upływie 14 dni od dnia ogłoszenia w Dzienniku Urzędowym Województwa Łódzkiego.

Regionalny Dyrektor  
Ochrony Środowiska  
w Łodzi:  
*Kazimierz Perek*

<sup>1)</sup> Zmiany wymienionej ustawy zostały ogłoszone w Dz.U. z 2009 r. Nr 157, poz. 1241, Nr 215, poz. 1664, z 2010 r. Nr 76, poz. 489, Nr 119, poz. 804 oraz z 2011 r. Nr 34, poz. 170.

#### **Załącznik nr 1**

do zarządzenia

Regionalnego Dyrektora Ochrony

Środowiska w Łodzi Nr 11/2011

z dnia 25 marca 2011 r.

w sprawie ustanowienia planu ochrony rezerwatu „Diabla Góra”

#### **IDENTYFIKACJA ORAZ OKREŚLENIE SPOSOBÓW ELIMINACJI LUB OGRANICZANIA ISTNIEJĄCYCH I POTENCJALNYCH ZAGROŻEŃ WEWNĘTRZNYCH I ZEWNĘTRZNYCH ORAZ ICH SKUTKÓW**

Lp.	Identyfikacja zagrożenia	Sposób eliminacji lub ograniczania istniejących i potencjalnych zagrożeń wewnętrznych i zewnętrznych oraz ich skutków
1.	Prawdopodobieństwo zaniku płatów boru chrobotkowego, wrzosi-wisk	Stały monitoring siedlisk mający na celu ocenę ich stanu i ewentualną możliwość zaplanowania działań ochronnych
2.	Penetracja rezerwatu przez ludzi	Czytelne oznakowanie granic rezerwatu, ustawienie większej liczby tablic informacyjnych, skanalizowanie ruchu turystycznego poprzez wyznaczenie i oznakowanie drogi wstępu
3.	Obecność gatunków roślin obcych, inwazyjnych	Monitorowanie i w miarę możliwości ograniczanie ekspansji obserwowanych osobników dębu czerwonego, czeremchy amerykańskiej oraz robinii akacjowej

**Załącznik nr 2**  
do zarządzenia  
Regionalnego Dyrektora Ochrony  
Środowiska w Łodzi Nr 11/2011  
z dnia 25 marca 2011 r.  
w sprawie ustanowienia planu ochrony  
rezerwatu „Diabla Góra”

**DZIAŁANIA OCHRONNE NA OBSZARACH OCHRONY KRAJOBRAZOWEJ**

Lp.	rodzaj	zakres	lokalizacja
1.	Cięcia selekcyjne w ramach czyszczeń późnych obejmujących robinie akacjową oraz selekcja pozostałych gatunków inwazyjnych	Wykonywane na bieżąco, w oparciu o aktualne potrzeby ochronne, określane w trakcie co dwuletnich lustracji rezerwatu	oddz. 26b, 28b, 39c
2.	Cięcia selekcyjne w ramach trzebieży wczesnej obejmujących robinie akacjową oraz selekcja pozostałych gatunków inwazyjnych	Wykonywane na bieżąco, w oparciu o aktualne potrzeby ochronne, określane w trakcie co dwuletnich lustracji rezerwatu	oddz. 22c,d,h, 26a,b,c, 27b,c, 28a,b, 38b,c, 39b,c,f,g, 40b,c
3.	Cięcia selekcyjne w ramach trzebieży późnej obejmujących robinie akacjową oraz selekcja pozostałych gatunków inwazyjnych	Wykonywane na bieżąco, w oparciu o aktualne potrzeby ochronne, określane w trakcie co dwuletnich lustracji rezerwatu	oddz. 22a,b,f,g, 26d, 27a,f, 37 c, 39a, 40a
4.	Usunięcie młodnika	Całkowite usunięcie wykonane jednorazowo oraz usuwanie ewentualnie pojawiającego się nalotu powtarzane co 5–10 lat	oddz. 39a w kępie K1
5.	Monitorowanie procesów naturalnych oraz ocena skutków zabiegów sztucznych	Lustracja rezerwatu przynajmniej raz na 2 lata podsumowana raportem. Sporządzenie po upływie 10 lat od ustanowienia niniejszego planu pełnego opracowania florystyczno-fitosocjologicznego wraz z analizą zmian zaszyłych w tym okresie w rezerwacie	Cały obszar rezerwatu

Cięcia selekcyjne mają na celu protegowanie głównych gatunków drzew, charakterystycznych dla naturalnych zbiorowisk leśnych występujących na terenie rezerwatu. Głównym celem projektowanych zabiegów jest usuwanie robinii akacjowej z rezerwatu oraz selekcja pozostałych gatunków inwazyjnych.

Usunięcie młodnika w kępie K1 w oddz. 39a, ma na celu utrzymanie odsłoniętej powierzchni wychodni piaskowców na południowym stoku wzniesienia dla poprawy warunków siedliskowych gnie-

wosza plamistego oraz umożliwienie wykształcenia się płatów wrzosowiska, będącego cennym siedliskiem przyrodniczym.

Planowane zabiegi w ramach użytkowania przedrębego projektuje się w wymiarze powierzchniowym, z określeniem minimalnej liczby nawrotów cięć oraz bez określenia zapasu do usunięcia. Zabiegi te powinny być wykonane w okresie jesienno-zimowym. Zrywka i transport pozyskanego surowca poza teren rezerwatu powinny odbywać się po istniejących elementach liniowych.



**Załącznik nr 3**  
do zarządzenia  
Regionalnego Dyrektora Ochrony  
Środowiska w Łodzi Nr 11/2011  
z dnia 25 marca 2011 r.  
w sprawie ustanowienia planu ochrony  
rezerwatu „Diabla Góra”

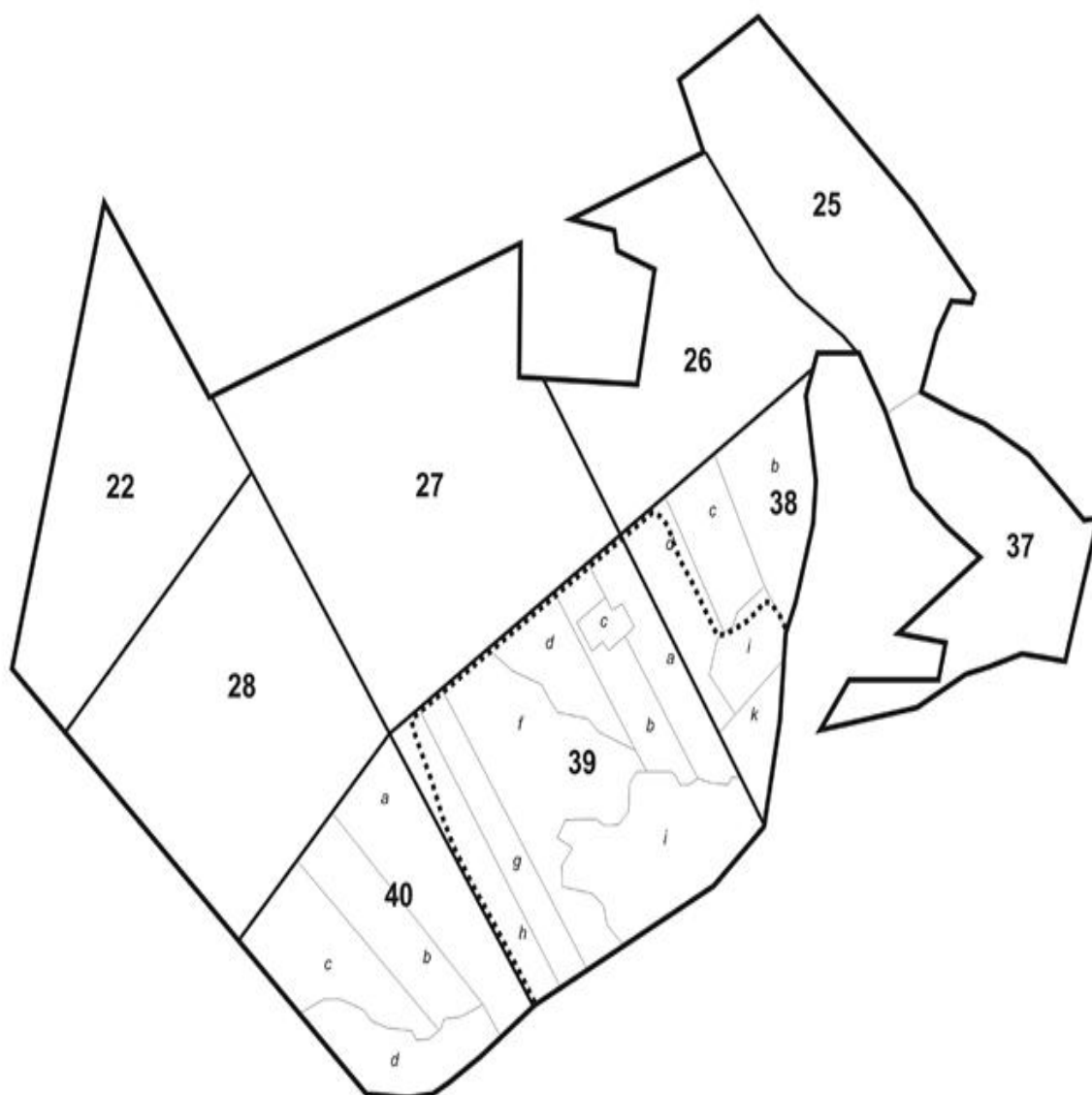
**OBSZARY I MIEJSCA UDOSTĘPNIANE DLA CELÓW NAUKOWYCH, EDUKACYJNYCH  
I TURYSTYCZNYCH ORAZ OKREŚLENIE SPOSOBÓW ICH UDOSTĘPNIANIA**





Lp.	Cel udostępniania	Obszary lub szlaki udostępnienia	Sposób udostępniania
1.	Naukowy	Cały teren rezerwatu	Po uzyskaniu zezwolenia Regionalnego Dyrektora Ochrony Środowiska w Łodzi
2.	Edukacyjny i turystyczny	Po wyznaczonej drodze wstępu – załącznik nr 4	Bez ograniczeń

Do celów rekreacyjnych, sportowych oraz amatorskiego połowu ryb rezerwatu nie udostępnia się.

**Załącznik nr 4**  
do zarządzenia  
Regionalnego Dyrektora Ochrony  
Środowiska w Łodzi Nr 11/2011  
z dnia 25 marca 2011 r.  
w sprawie ustanowienia planu ochrony  
rezerwatu „Diabla Góra”

DROGA WSTĘPU DLA CELÓW EDUKACYJNYCH I TURYSTYCZNYCH



-  - granica rezerwatu
-  - granice oddziałów
-  - granice pododdziałów
-  - droga wstępu

832

**ZARZĄDZENIE NR 12/2011 REGIONALNEGO DYREKTORA OCHRONY ŚRODOWISKA W ŁODZI**

z dnia 25 marca 2011 r.

**w sprawie ustanowienia planu ochrony dla rezerwatu przyrody „Las Jabłoniowy”**

Na podstawie art. 19 ust. 6 ustawy z dnia 16 kwietnia 2004 r. o ochronie przyrody (Dz.U. z 2009 r. Nr 151, poz. 1220, ze zm.<sup>1)</sup>), zarządza się, co następuje:

**§ 1.** Ustanawia się plan ochrony dla rezerwatu przyrody „Las Jabłoniowy”, zwanego dalej rezerwatem.

**§ 2. 1.** Celem ochrony przyrody rezerwatu jest zachowanie ze względów naukowych oraz dydaktycznych ciągłości istnienia populacji dzikich gatunków drzew i krzewów owocowych, a w szczególności jabłoni dzikiej (płonki) (*Malus sylvestris*) i gruszy pospolitej (*Pyrus communis*).

2. Cel, o którym mowa w ust. 1, realizuje się przez:

- 1) wspomaganie naturalnego odnowienia gatunków drzew owocowych będących przedmiotem ochrony;
- 2) tworzenie optymalnych warunków rozwoju dla indywidualnych osobników gatunków drzew i krzewów owocowych;
- 3) poprawę warunków wilgotnościowych;
- 4) zachowanie do naturalnej śmierci starych drzew rodzimych gatunków, a także pozostawianie w całości martwych i zamierających drzew stojących, bądź przewróconych.

3. Przyrodniczymi i społecznymi uwarunkowaniami realizacji celów, o których mowa w ust. 1, są:

- 1) problemy związane z naturalnym odnowieniem populacji gatunków, będących przedmiotem ochrony, spowodowane konkurencją międzygatunkową;
- 2) naturalne procesy regeneracji fitocenozy, niegdyś zniekształconych gospodarką leśną, powodujące pogorszenie się warunków istnienia i rozwoju

populacji gatunków będących przedmiotem ochrony;

- 3) obecność gatunków roślin obcych, inwazyjnych;
- 4) położenie rezerwatu w całości na gruntach należących do Skarbu Państwa, zarządzanych przez Państwowe Gospodarstwo Leśne Lasy Państwowe.

**§ 3.** Identyfikację oraz określenie sposobów eliminacji lub ograniczania istniejących i potencjalnych zagrożeń wewnętrznych i zewnętrznych oraz ich skutków, określa załącznik Nr 1 do niniejszego zarządzenia.

**§ 4.** Cały teren rezerwatu podlega ochronie czynnej.

**§ 5.** Działania ochronne na obszarze ochrony czynnej, określa załącznik Nr 2 do niniejszego zarządzenia.

**§ 6. 1.** Rezerwat udostępnia się tylko do celów naukowych, edukacyjnych oraz turystycznych.

2. Obszary, miejsca oraz sposoby udostępniania rezerwatu, określają załączniki Nr 3 i Nr 4 do niniejszego zarządzenia.

**§ 7.** Zarządzenie wchodzi w życie po upływie 14 dni od dnia ogłoszenia w Dzienniku Urzędowym Województwa Łódzkiego.

Regionalny Dyrektor  
Ochrony Środowiska  
w Łodzi:  
*Kazimierz Perek*

<sup>1)</sup> Zmiany wymienionej ustawy zostały ogłoszone w Dz.U. z 2009 r. Nr 157, poz. 1241, Nr 215, poz. 1664, z 2010 r. Nr 76, poz. 489, Nr 119, poz. 804 oraz z 2011 r. Nr 34, poz. 170.

**Załącznik nr 1**

do zarządzenia  
Regionalnego Dyrektora Ochrony  
Środowiska w Łodzi Nr 12/2011  
z dnia 25 marca 2011 r.  
w sprawie ustanowienia planu ochrony  
rezerwatu „Las Jabłoniowy”

**IDENTYFIKACJA ORAZ OKREŚLENIE SPOSOBÓW ELIMINACJI LUB OGRANICZANIA ISTNIEJĄCYCH  
I POTENCJALNYCH ZAGROŻEŃ WEWNĘTRZNYCH I ZEWNĘTRZNYCH ORAZ ICH SKUTKÓW**

Lp.	Identyfikacja zagrożenia	Sposób eliminacji lub ograniczania istniejących i potencjalnych zagrożeń wewnętrznych i zewnętrznych oraz ich skutków
1.	Problemy z naturalnym odnowieniem gatunków będących przedmiotem ochrony	Wspomaganie naturalnych odnowień i prowadzenie podsadzeń z materiału lokalnego pochodzenia
2.	Pogorszenie warunków wilgotnościowych	Zaniechanie naprawy, pogłębiania, czyszczenia rowów melioracyjnych na terenie rezerwatu
3.	Niekontrolowana penetracja rezerwatu	Czytelne oznakowanie granic rezerwatu, ustawienie większej liczby tablic informacyjnych
4.	Obecność gatunków roślin obcych, inwazyjnych	Monitorowanie i w miarę możliwości ograniczanie ekspansji obserwowanych osobników dębu czerwonego, czeremchy amerykańskiej oraz robinii akacjowej
5.	Niekorzystne zmiany w drzewostanach sąsiadujących z rezerwatem	Uwzględnienie w przyszłych rewizjach planów urzędzenia lasu zapisów dotyczących unikania radykalnych zmian (np. zrębów zupełnych) w otoczeniu rezerwatu

**Załącznik nr 2**

do zarządzenia  
Regionalnego Dyrektora Ochrony  
Środowiska w Łodzi Nr 12/2011  
z dnia 25 marca 2011 r.  
w sprawie ustanowienia planu ochrony  
rezerwatu „Las Jabłoniowy”

**DZIAŁANIA OCHRONNE NA OBSZARACH OCHRONY CZYNNEJ**

Lp.	rodzaj	zakres	lokalizacja
1.	Usuwanie z warstwy podszytu i podrostu gatunków konkurencyjnych dla naturalnych odnowień gatunków owocowych – jabłoni, gruszy, czereśni i głogu	Wykonywane na bieżąco, w oparciu o aktualne potrzeby ochronne, określone w trakcie co dwuletnich lustracji rezerwatu	153b
2.	Czynna ochrona stanowiska wawrzynka wilcze tyko	Usuwanie nalotu grabowego w promieniu 5 m wokół stanowiska, powtarzane co 5 lat	Wschodnia część oddz. 153b, w pobliżu granicy rezerwatu
3.	Monitorowanie procesów naturalnych oraz ocena skutków zabiegów sztucznych	Lustracja rezerwatu przynajmniej raz na 2 lata podsumowana raportem. Sporządzenie po upływie 10 lat od ustanowienia niniejszego planu, pełnego opracowania florystyczno-fitosocjologicznego, wraz z analizą zmian zaszłych w tym okresie w rezerwacie	Cały obszar rezerwatu

Zabiegi hodowlane mają na celu protegowanie gatunków drzew owocowych. Głównym celem projektowanego zabiegu jest zmniejszenie konkurencji gatunków podszytowych i podrostowych dla gatunków, będących przedmiotem ochrony. Zabiegi te projektuje się w wymiarze powierzchniowym, bez podania częstotliwości ich wykonania. Zabiegi te powinny być wykonane w okresie jesienno-

zimowym, z pozostawieniem materii organicznej. Dopuszcza się prowadzenie podsadzeń dziko występujących gatunków drzew owocowych, będących przedmiotem ochrony, pozyskanych z materiału genetycznego okazów pochodzenia naturalnego występujących w regionie. Postuluje się powiększenie rezerwatu o wydzielenie 153 c.

**Załącznik nr 3**

do zarządzenia

Regionalnego Dyrektora Ochrony

Środowiska w Łodzi Nr 12/2011

z dnia 25 marca 2011 r.

w sprawie ustanowienia planu ochrony rezerwatu „Las Jabłoniowy”

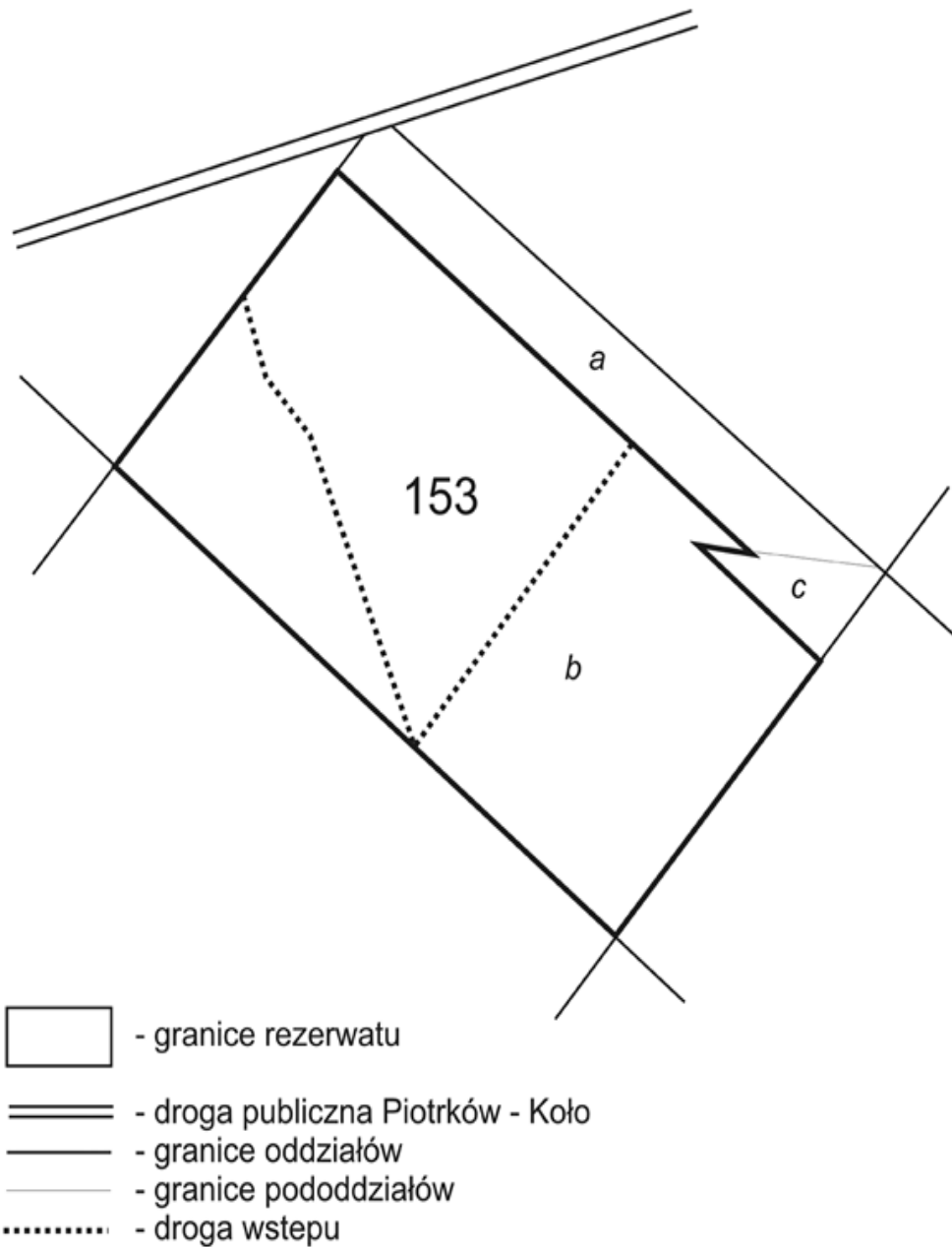
**OBSZARY I MIEJSCA UDOSTĘPNIANE DLA CELÓW NAUKOWYCH, EDUKACYJNYCH  
I TURYSTYCZNYCH ORAZ OKREŚLENIE SPOSOBÓW ICH UDOSTĘPNIANIA**

Lp.	Cel udostępniania	Obszary lub szlaki udostępnienia	Sposób udostępniania
1.	Naukowy	Cały teren rezerwatu	Po uzyskaniu zezwolenia Regionalnego Dyrektora Ochrony Środowiska w Łodzi
2.	Edukacyjny i turystyczny	Po wyznaczonej drodze wstępu, zgodnie z załącznikiem Nr 4	Bez ograniczeń

Do celów rekreacyjnych, sportowych oraz amatorskiego połowu ryb rezerwatu nie udostępnia się.

**Załącznik nr 4**  
do zarządzenia  
Regionalnego Dyrektora Ochrony  
Środowiska w Łodzi Nr 12/2011  
z dnia 25 marca 2011 r.  
w sprawie ustanowienia planu ochrony  
rezerwatu „Las Jabłoniowy”

UDOSTĘPNIENIE DO CELÓW EDUKACYJNYCH I TURYSTYCZNYCH



833

ZARZĄDZENIE NR 13/2011 REGIONALNEGO DYREKTORA OCHRONY ŚRODOWISKA W ŁODZI

z dnia 25 marca 2011 r.

w sprawie ustanowienia planu ochrony dla rezerwatu przyrody „Lasek Kurowski”

Na podstawie art. 19 ust. 6 ustawy z dnia 16 kwietnia 2004 r. o ochronie przyrody (Dz.U. z 2009 r. Nr 151, poz. 1220, ze zm.<sup>1)</sup>), zarządza się, co następuje:

§ 1. Ustanawia się plan ochrony dla rezerwatu przyrody „Lasek Kurowski”, zwanego dalej rezerwatem.

§ 2. 1. Celem ochrony rezerwatu, jest zachowanie zbiorowisk leśnych grądu subkontynentalnego z udziałem jodły i buka oraz olsu porzeczkowego.

2. Cel, o którym mowa w ust. 1, realizuje się przez:

- 1) stworzenie korzystnych warunków do rozwoju jodły poprzez grodzenie jej gniazd odnowieniowych;
- 2) zachowanie aż do biologicznej śmierci okazów starych drzew rodzimych gatunków, a także pozostawianie w całości martwych i zamierających drzew stojących bądź przewróconych;
- 3) umożliwienie na prawie całej powierzchni rezerwatu niezakłóconego przebiegu procesów naturalnych (z wyjątkiem usuwania obcych gatunków inwazyjnych);
- 4) eliminowanie gatunków obcych inwazyjnych – dębu czerwonego (*Quercus rubra*) i czeremchy amerykańskiej (*Padus serotina*).

3. Przyrodniczymi i społecznymi uwarunkowaniami realizacji celów, o których mowa w ust. 1, są:

- 1) leśny charakter rezerwatu;
- 2) położenie rezerwatu w całości na gruntach należących do Skarbu Państwa, zarządzanych przez Państwowe Gospodarstwo Leśne Lasy Państwowe;
- 3) graniczenie rezerwatu z terenami wykorzystywa-

nymi rolniczo;

- 4) obecność w rezerwacie obcych gatunków inwazyjnych.

§ 3. Identyfikację oraz określenie sposobów eliminacji lub ograniczania istniejących i potencjalnych zagrożeń wewnętrznych i zewnętrznych oraz ich skutków, określa załącznik Nr 1 do niniejszego zarządzenia.

§ 4. Cały teren rezerwatu podlega ochronie czynnej.

§ 5. Działania ochronne na obszarze ochrony czynnej, określa załącznik Nr 2 do niniejszego zarządzenia.

§ 6. 1. Rezerwat udostępnia się do celów naukowych, edukacyjnych, turystycznych i rekreacyjnych.

2. Obszary, miejsca oraz sposoby udostępniania rezerwatu, określają załączniki Nr 3 i Nr 4 do niniejszego zarządzenia.

§ 7. Zarządzenie wchodzi w życie po upływie 14 dni od dnia ogłoszenia w Dzienniku Urzędowym Województwa Łódzkiego.

Regionalny Dyrektor  
Ochrony Środowiska  
w Łodzi:  
*Kazimierz Perek*

<sup>1)</sup> Zmiany wymienionej ustawy zostały ogłoszone w Dz.U. z 2009 r. Nr 157, poz. 1241, Nr 215, poz. 1664, z 2010 r. Nr 76, poz. 489, Nr 119, poz. 804 oraz z 2011 r. Nr 34, poz. 170.

**Załącznik nr 1**

do zarządzenia

Regionalnego Dyrektora Ochrony

Środowiska w Łodzi Nr 13/2011

z dnia 25 marca 2011 r.

w sprawie ustanowienia planu ochrony  
rezerwatu „Lasek Kurowski”

**IDENTYFIKACJA ORAZ OKREŚLENIE SPOSOBÓW ELIMINACJI LUB OGRANICZANIA ISTNIEJĄCYCH  
I POTENCJALNYCH ZAGROŻEŃ WEWNĘTRZNYCH I ZEWNĘTRZNYCH ORAZ ICH SKUTKÓW**

Lp.	Identyfikacja zagrożenia	Sposób eliminacji lub ograniczania istniejących i potencjalnych zagrożeń wewnętrznych i zewnętrznych oraz ich skutków
1.	Graniczenie rezerwatu z gruntami wykorzystywanymi rolniczo, co sprzyja penetracji rezerwatu oraz zawlekanii obcych gatunków	Utrzymywanie zwartego pasa krzewów na granicy rezerwatu z terenami rolniczymi
2.	Obecność w rezerwacie obcych gatunków inwazyjnych: dębu czerwonego ( <i>Quercus rubra</i> ) i czeremchy amerykańskiej ( <i>Padus serotina</i> )	Monitorowanie i w miarę możliwości ograniczanie ekspansji obserwowanych osobników dębu czerwonego, czeremchy amerykańskiej
3.	Penetracja rezerwatu - liczne ślady przejazdu przez rezerwat (zwłaszcza dziką drogą wzdłuż jego zachodniej granicy)	Kontrolowanie rezerwatu i jego okolic przez Straż Leśną
4.	Niekorzystne zmiany w drzewostanach sąsiadujących z rezerwatem – zagrożenie potencjalne	Uwzględnienie w przyszłych rewizjach planów urządzenia lasu zapisów dotyczących unikania radykalnych zmian (np. zrębów zupełnych) w otoczeniu rezerwatu
5.	Niekorzystna zmiana stosunków wodnych na terenie rezerwatu lub w jego sąsiedztwie – zagrożenie potencjalne	Pozostawienie bez ingerencji układu rowów na terenie rezerwatu. Nie prowadzenie w otoczeniu działań mogących obniżyć poziom wód gruntowych w rezerwacie



**Załącznik nr 2**

do zarządzenia  
Regionalnego Dyrektora Ochrony  
Środowiska w Łodzi Nr 13/2011  
z dnia 25 marca 2011 r.  
w sprawie ustanowienia planu ochrony  
rezerwatu „Lasek Kurowski”

**DZIAŁANIA OCHRONNE NA OBSZARACH OCHRONY CZYNNEJ**

Lp.	rodzaj	zakres	lokalizacja
1.	Wykonanie grodzień fragmentu drzewostanu	Wykonywane na bieżąco, w oparciu o aktualne potrzeby ochronne, określane w trakcie co dwuletnich lustracji rezerwatu	oddz. 188o (ogólna powierzchnia grodzień – około 0,40 ha)
2	Usuwanie dębu czerwonego z górnej warstwy drzewostanu.	Wykonywane na bieżąco, w oparciu o aktualne potrzeby ochronne, określane w trakcie co dwuletnich lustracji rezerwatu	oddz. 188r
3.	Usuwanie podszytu	Wykonywane na bieżąco, w oparciu o aktualne potrzeby ochronne, określane w trakcie co dwuletnich lustracji rezerwatu	oddz. 188o (ogólna powierzchnia zabiegu – około 2,00 ha)
4.	Monitorowanie procesów naturalnych oraz ocena skutków zabiegów sztucznych	Lustracja rezerwatu przynajmniej raz na 2 lata podsumowana raportem. Sporządzenie po upływie 10 lat od ustanowienia niniejszego planu, pełnego opracowania florystyczno-fitosocjologicznego, wraz z analizą zmian zaszłych w tym okresie w rezerwacie	Cały obszar rezerwatu

Cięcia o charakterze cięć selekcyjnych, mają na celu protegowanie głównych gatunków drzew, charakterystycznych dla naturalnych zbiorowisk leśnych występujących na terenie rezerwatu. Głównym celem projektowanych zabiegów jest usuwanie dębu czerwonego z rezerwatu. Hodowlane zabiegi ogrodzeniowe mają na celu ochronę naturalnego odnowienia jodły przed zgrzyza-

niem przez zwierzynę płową. Planowane zabiegi w ramach użytkowania przedrębego projektuje się w wymiarze powierzchniowym, bez podania nawrotów cięć i zapasu do usunięcia. Zabiegi te powinny być wykonane w okresie jesienno-zimowym. Zrywka i transport pozyskanego surowca poza teren rezerwatu powinny odbywać się po istniejących elementach liniowych.

**Załącznik nr 3**

do zarządzenia  
Regionalnego Dyrektora Ochrony  
Środowiska w Łodzi Nr 13/2011  
z dnia 25 marca 2011 r.  
w sprawie ustanowienia planu ochrony  
rezerwatu „Lasek Kurowski”

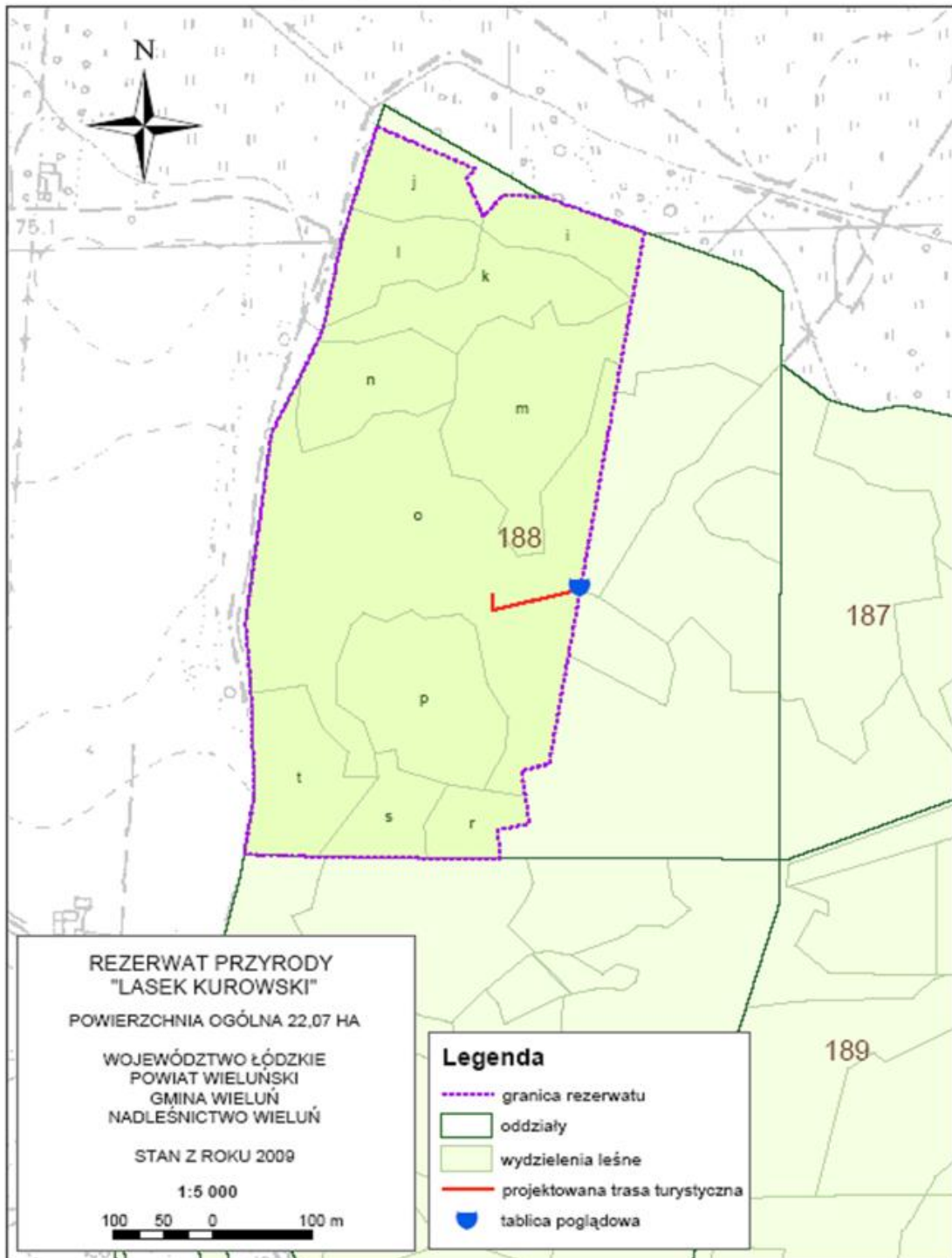
**OBSZARY I MIEJSCA UDOSTĘPNIANE DLA CELÓW NAUKOWYCH, EDUKACYJNYCH, TURYSTYCZNYCH I REKREACYJNYCH ORAZ OKREŚLENIE SPOSOBÓW ICH UDOSTĘPNIANIA**

Lp.	Cel udostępniania	Obszary lub szlaki udostępnienia	Sposób udostępniania
1.	Naukowy	Cały teren rezerwatu	Za zgodą Regionalnego Dyrektora Ochrony Środowiska w Łodzi
2.	Edukacyjny	Zgodnie z zał. Nr 4	Bez ograniczeń
3.	Turystyczny i rekreacyjny	Zgodnie z zał. Nr 4	Bez ograniczeń

Nie udostępnia się rezerwatu dla celów sportowych oraz amatorskiego połowu ryb.

**Załącznik nr 4**  
do zarządzenia  
Regionalnego Dyrektora Ochrony  
Środowiska w Łodzi Nr 13/2011  
z dnia 25 marca 2011 r.  
w sprawie ustanowienia planu ochrony  
rezerwatu „Lasek Kurowski”

## Zagospodarowanie turystyczne rezerwatu przyrody "Lasek Kurowski"



**834**

**ZARZĄDZENIE NR 14/2011 REGIONALNEGO DYREKTORA OCHRONY ŚRODOWISKA W ŁODZI**

z dnia 25 marca 2011 r.

**w sprawie ustanowienia planu ochrony dla rezerwatu przyrody „Meszcze”**

Na podstawie art. 19 ust. 6 ustawy z dnia 16 kwietnia 2004 r. o ochronie przyrody (Dz.U. z 2009 r. Nr 151, poz. 1220, ze zm.<sup>1)</sup>), zarządza się, co następuje:

**§ 1.** Ustanawia się plan ochrony dla rezerwatu przyrody „Meszcze” zwanego dalej rezerwatem.

**§ 2. 1.** Celem ochrony przyrody rezerwatu, jest zachowanie fragmentu lasu mieszanego świeżego ze znacznym udziałem dynamicznie rozwijającej się lipy drobnolistnej.

2. Cel, o którym mowa w ust. 1, realizuje się przez:

- 1) utrzymanie procesów ekologicznych sprzyjających naturalizacji zbiorowisk roślinnych i tworzeniu się optymalnych warunków istnienia i rozwoju populacji gatunku będącego przedmiotem ochrony;
- 2) zachowanie aż do naturalnej śmierci drzew rodzimych gatunków, a także pozostawianie w całości martwych i zamierających drzew stojących bądź przewróconych;
- 3) eliminacja gatunków roślin obcych, inwazyjnych.

3. Przyrodniczymi i społecznymi uwarunkowaniami realizacji celów, o których mowa w ust. 1, są:

- 1) leśny charakter rezerwatu;
- 2) dobra kondycja populacji lipy drobnolistnej, wykazującej wysoki potencjał odnowieniowy;
- 3) pozytywna ocena dotychczasowych działań ochronnych w rezerwacie;
- 4) obecność gatunków roślin obcych, inwazyjnych;
- 5) wysoka wartość naukowa, edukacyjna obiektu;
- 6) położenie rezerwatu w całości na gruntach nale-

żących do Skarbu Państwa, zarządzanych przez Państwowe Gospodarstwo Leśne Lasy Państwowe.

**§ 3.** Identyfikację oraz określenie sposobów eliminacji lub ograniczania istniejących i potencjalnych zagrożeń wewnętrznych i zewnętrznych oraz ich skutków, określa załącznik Nr 1 do niniejszego zarządzenia.

**§ 4.** Cały teren rezerwatu podlega ochronie czynnej.

**§ 5.** Działania ochronne na obszarze ochrony czynnej, określa załącznik Nr 2 do niniejszego zarządzenia.

**§ 6. 1.** Rezerwat udostępnia się tylko do celów naukowych, edukacyjnych oraz turystycznych.

2. Obszary, miejsca oraz sposoby udostępniania rezerwatu, określa załącznik Nr 3 do niniejszego zarządzenia.

**§ 7.** Zarządzenie wchodzi w życie po upływie 14 dni od dnia ogłoszenia w Dzienniku Urzędowym Województwa Łódzkiego.

Regionalny Dyrektor  
Ochrony Środowiska  
w Łodzi:  
*Kazimierz Perek*

<sup>1)</sup> Zmiany wymienionej ustawy zostały ogłoszone w Dz.U. z 2009 r. Nr 157, poz. 1241, Nr 215, poz. 1664, z 2010 r. Nr 76, poz. 489, Nr 119, poz. 804 oraz z 2011 r. Nr 34, poz. 170.

**Załącznik nr 1**

do zarządzenia  
Regionalnego Dyrektora Ochrony  
Środowiska w Łodzi Nr 14/2011  
z dnia 25 marca 2011 r.  
w sprawie ustanowienia planu ochrony  
rezerwatu „Meszcze”

**IDENTYFIKACJA ORAZ OKREŚLENIE SPOSOBÓW ELIMINACJI LUB OGRANICZANIA ISTNIEJĄCYCH  
I POTENCJALNYCH ZAGROŻEŃ WEWNĘTRZNYCH I ZEWNĘTRZNYCH ORAZ ICH SKUTKÓW**

Lp.	Identyfikacja zagrożenia	Sposób eliminacji lub ograniczania istniejących i potencjalnych zagrożeń wewnętrznych i zewnętrznych oraz ich skutków
1.	Obecność gatunków roślin obcych, inwazyjnych	Monitorowanie i w miarę możliwości ograniczanie ekspansji obserwowanych osobników czeremchy amerykańskiej oraz robinii akacjowej
2.	Niekorzystne zmiany w drzewostanach sąsiadujących z rezerwatem	Uwzględnienie w przyszłych rewizjach planów urządzenia lasu zapisów dotyczących unikania radykalnych zmian (np. zrębów zupełnych) w otoczeniu rezerwatu

**Załącznik nr 2**

do zarządzenia  
Regionalnego Dyrektora Ochrony  
Środowiska w Łodzi Nr 14/2011  
z dnia 25 marca 2011 r.  
w sprawie ustanowienia planu ochrony  
rezerwatu „Meszcze”

**DZIAŁANIA OCHRONNE NA OBSZARACH OCHRONY CZYNNEJ**

Lp.	rodzaj	zakres	lokalizacja
1.	Cięcia selekcyjne w ramach trzebieży wczesnej, w warstwie drugiego piętra, w kępach, obejmujące gatunki obce, inwazyjne	Wykonywane na bieżąco, w oparciu o aktualne potrzeby ochronne, określane w trakcie co dwuletnich lustracji rezerwatu	oddz. 88f (w kępach, na powierzchni około 0,97ha)
2.	Monitorowanie procesów naturalnych oraz ocena skutków zabiegów sztucznych	Lustracja rezerwatu przynajmniej raz na 2 lata podsumowana raportem. Sporządzenie po upływie 10 lat od ustanowienia niniejszego planu pełnego opracowania florystyczno-fitosocjologicznego wraz z analizą zmian zaszłych w tym okresie w rezerwacie	Cały obszar rezerwatu

Cięcia selekcyjne mają na celu protegowanie głównych gatunków drzew, charakterystycznych dla naturalnych zbiorowisk leśnych występujących na terenie rezerwatu.

Planowane zabiegi w ramach użytkowania przedrębego projektuje się w wymiarze powierzchniowym,

wym, w minimum dwóch nawrotach, bez podania zapasu do usunięcia. Zabiegi te powinny być wykonane w okresie jesienno-zimowym. Zrywka i transport pozyskanego surowca poza teren rezerwatu powinny odbywać się po istniejących elementach liniowych.

**Załącznik nr 3**  
do zarządzenia  
Regionalnego Dyrektora Ochrony  
Środowiska w Łodzi Nr 14/2011  
z dnia 25 marca 2011 r.  
w sprawie ustanowienia planu ochrony  
rezerwatu „Meszcze”

**OBSZARY I MIEJSCA UDOSTĘPNIANE DLA CELÓW NAUKOWYCH, EDUKACYJNYCH  
I TURYSTYCZNYCH ORAZ OKREŚLENIE SPOSOBÓW ICH UDOSTĘPNIANIA**

Lp.	Cel udostępniania	Obszary lub szlaki udostępnienia	Sposób udostępniania
1.	Naukowy	Cały teren rezerwatu	Po uzyskaniu zezwolenia Regionalnego Dyrektora Ochrony Środowiska w Łodzi.
2.	Edukacyjny i turystyczny	Wyłącznie po istniejących, utworzonych liniach oddziałowych	Bez ograniczeń

Do celów rekreacyjnych, sportowych oraz amatorskiego połowu ryb rezerwatu nie udostępnia się.

**835**

**ZARZĄDZENIE NR 15/2011 REGIONALNEGO DYREKTORA OCHRONY ŚRODOWISKA W ŁODZI**

z dnia 25 marca 2011 r.

**w sprawie ustanowienia planu ochrony dla rezerwatu przyrody „Mokry Las”**

Na podstawie art. 19 ust. 6 ustawy z dnia 16 kwietnia 2004 r. o ochronie przyrody (Dz.U. z 2009 r. Nr 151, poz. 1220, ze zm.<sup>1)</sup>), zarządza się, co następuje:

**§ 1.** Ustanawia się plan ochrony dla rezerwatu przyrody „Mokry Las” zwanego dalej rezerwatem.

**§ 2.** 1. Celem ochrony rezerwatu, jest zachowanie zbiorowisk grądu subkontynentalnego z udziałem jodły oraz olsu porzeczkowego.

2. Cel, o którym mowa w ust. 1, realizuje się przez:

- 1) stworzenie korzystnych warunków do rozwoju jodły poprzez zabiegi ochrony czynnej;
- 2) zachowanie aż do naturalnej śmierci drzew rodzimych gatunków, a także pozostawianie w całości martwych i zamierających drzew stojących bądź przewróconych;
- 3) nie wykonywanie w rezerwacie żadnych innych czynności z wyjątkiem wymienionych w pkt 1.

3. Przyrodniczymi i społecznymi uwarunkowaniami realizacji celów, o których mowa w ust. 1, są:

- 1) leśny charakter rezerwatu;
- 2) położenie rezerwatu w całości na gruntach należących do Skarbu Państwa, zarządzanych przez Państwowe Gospodarstwo Leśne Lasy Państwowe;
- 3) dobry stan zachowania fitocenozy rezerwatu;
- 4) mały stopień penetracji rezerwatu przez ludzi;
- 5) duże walory naukowe rezerwatu.

**§ 3.** Identyfikację oraz określenie sposobów eliminacji lub ograniczania istniejących i potencjalnych zagrożeń wewnętrznych i zewnętrznych oraz ich skutków, określa załącznik Nr 1 do niniejszego zarządzenia.

**§ 4.** Cały teren rezerwatu podlega ochronie czynnej.

**§ 5.** Działania ochronne na obszarze ochrony czynnej, określa załącznik Nr 2 do niniejszego zarządzenia.

**§ 6.** 1. Rezerwat udostępnia się tylko do celów naukowych.

2. Obszary, miejsca oraz sposoby udostępniania rezerwatu, określa załącznik Nr 3 do niniejszego zarządzenia.

**§ 7.** Zarządzenie wchodzi w życie po upływie 14 dni od dnia ogłoszenia w Dzienniku Urzędowym Województwa Łódzkiego.

Regionalny Dyrektor  
Ochrony Środowiska  
w Łodzi:  
*Kazimierz Perek*

<sup>1)</sup> Zmiany wymienionej ustawy zostały ogłoszone w Dz.U. z 2009 r. Nr 157, poz. 1241, Nr 215, poz. 1664, z 2010 r. Nr 76, poz. 489, Nr 119, poz. 804 oraz z 2011 r. Nr 34, poz. 170.

**Załącznik nr 1**

do zarządzenia  
Regionalnego Dyrektora Ochrony  
Środowiska w Łodzi Nr 15/2011  
z dnia 25 marca 2011 r.  
w sprawie ustanowienia planu ochrony  
rezerwatu „Mokry Las”

**IDENTYFIKACJA ORAZ OKREŚLENIE SPOSOBÓW ELIMINACJI LUB OGRANICZANIA ISTNIEJĄCYCH  
I POTENCJALNYCH ZAGROŻEŃ WEWNĘTRZNYCH I ZEWNĘTRZNYCH ORAZ ICH SKUTKÓW**

Lp.	Identyfikacja zagrożenia	Sposób eliminacji lub ograniczania istniejących i potencjalnych zagrożeń wewnętrznych i zewnętrznych oraz ich skutków
1	W odniesieniu do jodły – tłumienie odnowień tego gatunku przez nadmiernie rozwinięty podszyt	Usuwanie nadmiaru podszytu z gniazd odnowieniowych jodły
2.	Niekorzystne zmiany w drzewostanach sąsiadujących z rezerwatem – zagrożenie potencjalne	Uwzględnienie w przyszłych rewizjach planów urządzenia lasu zapisów dotyczących unikania radykalnych zmian (np. zrębów zupełnych) w otoczeniu rezerwatu
3	Niekorzystna zmiana stosunków wodnych na terenie rezerwatu lub w jego sąsiedztwie – zagrożenie potencjalne	Pozostawienie bez ingerencji układu rowów na terenie rezerwatu. Nie prowadzenie w otoczeniu działań mogących obniżyć poziom wód gruntowych w rezerwacie

**Załącznik nr 2**

do zarządzenia  
Regionalnego Dyrektora Ochrony  
Środowiska w Łodzi Nr 15/2011  
z dnia 25 marca 2011 r.  
w sprawie ustanowienia planu ochrony  
rezerwatu „Mokry Las”

**DZIAŁANIA OCHRONNE NA OBSZARACH OCHRONY CZYNNEJ**

Lp.	rodzaj	zakres	lokalizacja
1.	Cięcia selekcyjne w ramach trzebieży późnej w drugim piętrze drzewostanów oraz w podszycie, mających na celu protegowanie naturalnych odnowień jodłowych	Wykonywane na bieżąco, w oparciu o aktualne potrzeby ochronne, określane w trakcie co dwuletnich lustracji rezerwatu	oddz. 98a,b
2.	Monitorowanie procesów naturalnych oraz ocena skutków zabiegów sztucznych	Lustracja rezerwatu przynajmniej raz na 2 lata podsumowana raportem. Sporządzenie po upływie 10 lat od ustanowienia niniejszego planu pełnego opracowania florystyczno-fitosocjologicznego wraz z analizą zmian zaszytych w tym okresie w rezerwacie	Cały obszar rezerwatu

Cięcia selekcyjne mają na celu protegowanie głównych gatunków drzew, charakterystycznych dla naturalnych zbiorowisk leśnych występujących na terenie rezerwatu. Głównym celem projektowanych zabiegów jest zmniejszenie udziału brzozy i ograniczenie podszytu.

Planowane zabiegi w ramach użytkowania przedrę-

bnego projektuje się w wymiarze powierzchniowym, bez podania nawrotów cięć i zapasu do usunięcia. Zabiegi te powinny być wykonane w okresie jesienno-zimowym. Zrywka i transport pozyskanego surowca poza teren rezerwatu powinny odbywać się po istniejących elementach liniowych.

**Załącznik nr 3**  
do zarządzenia  
Regionalnego Dyrektora Ochrony  
Środowiska w Łodzi Nr 15/2011  
z dnia 25 marca 2011 r.  
w sprawie ustanowienia planu ochrony  
rezerwatu „Mokry Las”

**OBSZARY I MIEJSCA UDOSTĘPNIANE DLA CELÓW NAUKOWYCH  
ORAZ OKREŚLENIE SPOSOBÓW ICH UDOSTĘPNIANIA**

Lp.	Cel udostępniania	Obszary lub szlaki udostępnienia	Sposób udostępniania
1.	Naukowy	Cały teren rezerwatu	Za zgodą Regionalnego Dyrektora Ochrony Środowiska w Łodzi

Nie udostępnia się rezerwatu dla celów edukacyjnych, turystycznych, rekreacyjnych, sportowych oraz amatorskiego połowu ryb.

**836**

**ZARZĄDZENIE NR 16/2011 REGIONALNEGO DYREKTORA OCHRONY ŚRODOWISKA W ŁODZI**

z dnia 25 marca 2011 r.

**w sprawie ustanowienia planu ochrony dla rezerwatu przyrody „Nowa Wieś”**

Na podstawie art. 19 ust. 6 ustawy z dnia 16 kwietnia 2004 r. o ochronie przyrody (Dz.U. z 2009 r. Nr 151, poz. 1220, ze zm.<sup>1)</sup>), zarządza się, co następuje:

**§ 1.** Ustanawia się plan ochrony dla rezerwatu przyrody „Nowa Wieś” zwanego dalej rezerwatem.

**§ 2. 1.** Celem ochrony rezerwatu jest zachowanie wielogatunkowych drzewostanów liściastych o charakterze naturalnym, z udziałem jodły i buka występujących przy granicy ich zasięgów oraz stanowisk licznych gatunków roślin chronionych.

2. Cel, o którym mowa w ust. 1, realizuje się przez:

- 1) stworzenie korzystnych warunków do rozwoju jodły poprzez grodzenie jej gniazd odnowieniowych;
- 2) zachowanie aż do naturalnej śmierci drzew rodzimych gatunków, a także pozostawianie w całości martwych i zamierających drzew stojących bądź przewróconych;
- 3) umożliwienie na prawie całej powierzchni rezerwatu niezakłóconego przebiegu procesów naturalnych.

3. Przyrodniczymi i społecznymi uwarunkowaniami realizacji celów, o których mowa w ust. 1, są:

- 1) leśny charakter rezerwatu;
- 2) duża powierzchnia rezerwatu;
- 3) położenie rezerwatu w całości na gruntach należących do Skarbu Państwa, zarządzanych przez Państwowe Gospodarstwo Leśne Lasy Państwowe;
- 4) dobry stan zachowania większości fitocenoz na terenie rezerwatu;
- 5) obserwowane postępujące przesuszanie siedlisk w rezerwacie;
- 6) graniczenie rezerwatu z gruntami rolnymi oraz z uczęszczanymi drogami leśnymi i ulepszonej nawierzchni;
- 7) obecność w rezerwacie enklawy i pół-enklaw nieobjętych ochroną;
- 8) obecność na terenie rezerwatu gniazda bociana czarnego.

**§ 3.** Identyfikację oraz określenie sposobów eliminacji lub ograniczania istniejących i potencjalnych zagrożeń wewnętrznych i zewnętrznych oraz ich skutków, określa załącznik Nr 1 do niniejszego zarządzenia.

**§ 4.** Obszar rezerwatu podlega ochronie ścisłej, z wyjątkiem wydzielen: 154 a oraz 165 b. Z uwagi na występowanie w wydzieleniu 165 b stref ochrony ostoi bociana czarnego, warunki wstępu na ich teren określają zapisy art. 60 ust. 6 ustawy o ochro-

nie przyrody.

§ 5. Działania ochronne na obszarze ochrony czynnej (wydzielenia: 154 a oraz 165 b), określa załącznik Nr 2 do niniejszego zarządzenia.

§ 6. 1. Rezerwat udostępnia się tylko do celów naukowych i edukacyjnych.

2. Obszary, miejsca oraz sposoby udostępniania rezerwatu, określa załącznik Nr 3 do niniejszego zarządzenia.

§ 7. Zarządzenie wchodzi w życie po upływie 14 dni od dnia ogłoszenia w Dzienniku Urzędowym

Województwa Łódzkiego.

Regionalny Dyrektor  
Ochrony Środowiska  
w Łodzi:  
*Kazimierz Perek*

<sup>1)</sup> Zmiany wymienionej ustawy zostały ogłoszone w Dz.U. z 2009 r. Nr 157, poz. 1241, Nr 215, poz. 1664, z 2010 r. Nr 76, poz. 489, Nr 119, poz. 804 oraz z 2011 r. Nr 34, poz. 170.

#### **Załącznik nr 1**

do zarządzenia

Regionalnego Dyrektora Ochrony

Środowiska w Łodzi Nr 16/2011

z dnia 25 marca 2011 r.

w sprawie ustanowienia planu ochrony rezerwatu „Nowa Wieś”

#### **IDENTYFIKACJA ORAZ OKREŚLENIE SPOSOBÓW ELIMINACJI LUB OGRANICZANIA ISTNIEJĄCYCH I POTENCJALNYCH ZAGROŻEŃ WEWNĘTRZNYCH I ZEWNĘTRZNYCH ORAZ ICH SKUTKÓW**

Lp.	Identyfikacja zagrożenia	Sposób eliminacji lub ograniczania istniejących i potencjalnych zagrożeń wewnętrznych i zewnętrznych oraz ich skutków
1.	Graniczenie rezerwatu z gruntami wykorzystywanymi rolniczo co sprzyja penetracji rezerwatu, zawlekaniu obcych gatunków, a także stwarza niebezpieczeństwo innych form antropopresji	Likwidacja zasiadki łowieckiej na granicy rezerwatu od strony pól (wydz. 148c, 154d) oraz utrzymanie zwartego pasa krzewów na granicy z polami
2.	Sąsiedztwo uczęszczanych dróg o ulepszonej nawierzchni	Dbanie o dokładne oznakowanie granic rezerwatu
3.	Postępujące przesuszenie terenu rezerwatu	Pozostawienie do zarośnięcia rowów melioracyjnych płynących przez rezerwat, łącznie z ich wylotami z rezerwatu. Dopuszcza się możliwość wybudowania zastawek na wylocie z rezerwatu
4.	W odniesieniu do jodły: zagrożenie jej odnowień, m.in. wskutek zgryzania przez zwierzynę płową	Grodzenie fragmentów drzewostanu z naturalnymi odnowieniami jodły (wydz. 154 a i 165 b)
5.	Istnienie w rezerwacie enklawy i pół-enklaw nie objętych ochroną rezerwatową	Postuluje się włączenie do rezerwatu wydzieleń 150f, h, i
6.	Niekorzystne zmiany w drzewostanach sąsiadujących z rezerwatem – zagrożenie potencjalne	Uwzględnienie w przyszłych rewizjach planów urządzenia lasu zapisów dotyczących unikania radykalnych zmian (np. zrębów zupełnych) w otoczeniu rezerwatu
7.	Niekorzystna zmiana stosunków wodnych na terenie rezerwatu lub w jego sąsiedztwie – zagrożenie potencjalne	Pozostawienie bez ingerencji układu rowów na terenie rezerwatu. Nie prowadzenie w otoczeniu działań mogących obniżyć poziom wód gruntowych w rezerwacie



**Załącznik nr 2**  
do zarządzenia  
Regionalnego Dyrektora Ochrony  
Środowiska w Łodzi Nr 16/2011  
z dnia 25 marca 2011 r.  
w sprawie ustanowienia planu ochrony  
rezerwatu „Nowa Wieś”

**DZIAŁANIA OCHRONNE NA OBSZARACH OCHRONY CZYNNEJ**

Lp.	rodzaj	zakres	lokalizacja
1.	Wykonanie grodzień fragmentu drzewostanu	Wykonywane na bieżąco, w oparciu o aktualne potrzeby ochronne, określone w trakcie co dwuletnich lustracji rezerwatu	oddz. 154a, 165b (grodzienia na łącznej powierzchni około 1,00 ha, w tym w oddz. 154a – 0,80 ha, a w oddz. 165b – 0,20 ha)
2.	Usunięcie drzew zagrożających gniazdowaniu bociana czarnego ( <i>Ciconia nigra</i> )	Dotyczy drzew w promieniu 5 m od drzewa, na którym zlokalizowane jest gniazdo, wyłącznie w przypadku stwierdzenia zagrożenia i w porozumieniu ze specjalistą ornitologiem za zgodą Regionalnego Dyrektora Ochrony Środowiska w Łodzi	oddz. 165b
3.	Monitorowanie procesów naturalnych oraz ocena skutków zabiegów sztucznych	Lustracja rezerwatu przynajmniej raz na 2 lata podsumowana raportem. Sporządzenie po upływie 10 lat od ustanowienia niniejszego planu pełnego opracowania florystyczno-fitosocjologicznego wraz z analizą zmian zaszytych w tym okresie w rezerwacie	Cały obszar podlegający ochronie czynnej

Hodowlane zabiegi ogrodzeniowe mają na celu ochronę naturalnego odnowienia jodły przed zgryzaniem przez zwierzynę płową. Planowane zabiegi projektuje się w wymiarze powierzchniowym, w co najmniej dwóch nawrotach cięć oraz bez określenia zapasu do usunięcia. Zabiegi

te powinny być wykonane w okresie jesienno-zimowym, z usunięciem materii organicznej poza rezerwat, a celem ich jest protegowanie głównych gatunków drzew, charakterystycznych dla naturalnych zbiorowisk leśnych występujących na terenie rezerwatu.

**Załącznik nr 3**  
do zarządzenia  
Regionalnego Dyrektora Ochrony  
Środowiska w Łodzi Nr 16/2011  
z dnia 25 marca 2011 r.  
w sprawie ustanowienia planu ochrony  
rezerwatu „Nowa Wieś”

**OBSZARY I MIEJSCA UDOSTĘPNIANE DLA CELÓW NAUKOWYCH  
ORAZ OKREŚLENIE SPOSOBÓW ICH UDOSTĘPNIANIA**

Lp.	Cel udostępniania	Obszary lub szlaki udostępnienia	Sposób udostępniania
1.	Naukowy	Cały teren rezerwatu	Za zgodą Regionalnego Dyrektora Ochrony Środowiska w Łodzi
2.	Edukacyjny	Cały teren rezerwatu	Za zgodą Regionalnego Dyrektora Ochrony Środowiska w Łodzi

Nie udostępnia się rezerwatu dla celów turystycznych, rekreacyjnych, sportowych oraz amatorskiego połowu ryb.

**837**

**ZARZĄDZENIE NR 17/2011 REGIONALNEGO DYREKTORA OCHRONY ŚRODOWISKA W ŁODZI**

z dnia 25 marca 2011 r.

**w sprawie ustanowienia planu ochrony dla rezerwatu przyrody „Paza”**

Na podstawie art. 19 ust. 6 ustawy z dnia 16 kwietnia 2004 r. o ochronie przyrody (Dz. U. z 2009 r. Nr 151, poz. 1220, ze zm.<sup>1)</sup>), zarządza się, co następuje:

**§ 1.** Ustanawia się plan ochrony dla rezerwatu przyrody „Paza” zwanego dalej rezerwatem.

**§ 2.** 1. Celem ochrony rezerwatu jest zachowanie zbiorowisk leśnych oraz kwaśnej buczyny niżowej, z rzadkimi roślinami w runie oraz pomnikowymi okazami buka na granicy jego naturalnego zasięgu.

2. Cel, o którym mowa w ust. 1, realizuje się przez:

- 1) umożliwienie na prawie całej powierzchni rezerwatu niezakłóconego przebiegu procesów naturalnych;
- 2) zachowanie do naturalnej śmierci starych drzew rodzimych gatunków, a także pozostawianie w całości martwych i zamierających drzew stojących bądź przewróconych;
- 3) utrzymanie w rezerwacie populacji różanecznika żółtego (*Rhododendron luteum*).

3. Przyrodniczymi i społecznymi uwarunkowaniami realizacji celów, o których mowa w ust. 1, są:

- 1) leśny charakter rezerwatu;
- 2) dobry stan zachowania fitocenozy leśnych rezerwatu;
- 3) możliwość zastosowania ochrony ścisłej na prawie całej powierzchni rezerwatu;
- 4) obecność w rezerwacie rzadkiego gatunku chronionego – różanecznika żółtego;
- 5) obecność w rezerwacie ścieżki przyrodniczej;
- 6) położenie rezerwatu w całości na gruntach należących do Skarbu Państwa, zarządzanych przez

Państwowe Gospodarstwo Leśne Lasy Państwowe.

**§ 3.** Identyfikację oraz określenie sposobów eliminacji lub ograniczania istniejących i potencjalnych zagrożeń wewnętrznych i zewnętrznych oraz ich skutków, określa załącznik Nr 1 do niniejszego zarządzenia.

**§ 4.** Ochronie czynnej podlega wydzielenie 167d (o powierzchni 2,95 ha). Pozostała część rezerwatu (o powierzchni 24,09 ha) podlega ochronie ścisłej.

**§ 5.** Działania ochronne na obszarze ochrony czynnej, określa załącznik Nr 2 do niniejszego zarządzenia.

**§ 6.** 1. Rezerwat udostępnia się do celów naukowych, edukacyjnych, turystycznych i rekreacyjnych.

2. Obszary, miejsca oraz sposoby udostępniania rezerwatu, określają załączniki Nr 3 i Nr 4 do niniejszego zarządzenia.

**§ 7.** Zarządzenie wchodzi w życie po upływie 14 dni od dnia ogłoszenia w Dzienniku Urzędowym Województwa Łódzkiego.

Regionalny Dyrektor  
Ochrony Środowiska  
w Łodzi:  
*Kazimierz Perek*

<sup>1)</sup> Zmiany wymienionej ustawy zostały ogłoszone w Dz.U. z 2009 r. Nr 157, poz. 1241, Nr 215, poz. 1664, z 2010 r. Nr 76, poz. 489, Nr 119, poz. 804 oraz z 2011 r. Nr 34, poz. 170.

**Załącznik nr 1**

do zarządzenia  
Regionalnego Dyrektora Ochrony  
Środowiska w Łodzi Nr 17/2011  
z dnia 25 marca 2011 r.  
w sprawie ustanowienia planu ochrony  
rezerwatu „Paza”

**IDENTYFIKACJA ORAZ OKREŚLENIE SPOSOBÓW ELIMINACJI LUB OGRANICZANIA ISTNIEJĄCYCH  
I POTENCJALNYCH ZAGROŻEŃ WEWNĘTRZNYCH I ZEWNĘTRZNYCH ORAZ ICH SKUTKÓW**

Lp.	Identyfikacja zagrożenia	Sposób eliminacji lub ograniczania istniejących i potencjalnych zagrożeń wewnętrznych i zewnętrznych oraz ich skutków
1.	Szeroka droga biegnąca północną granicą rezerwatu nasilająca antropopresję	Brak sposobu ograniczenia zagrożenia
2.	Penetracja rezerwatu – głównie drogą oddziałową 166/167	Zamknięcie drogi oddziałowej przy południowej granicy rezerwatu (np. za pomocą szlabanów)
3.	W odniesieniu do różanecznika żółtego – ekspansja jeżyn, kruszyny oraz brzozy	Wycinanie drzew i krzewów zagrażających osobnikom różanecznika żółtego

**Załącznik nr 2**

do zarządzenia  
Regionalnego Dyrektora Ochrony  
Środowiska w Łodzi Nr 17/2011  
z dnia 25 marca 2011 r.  
w sprawie ustanowienia planu ochrony  
rezerwatu „Paza”

**DZIAŁANIA OCHRONNE NA OBSZARACH OCHRONY CZYNNEJ**

Lp.	rodzaj	zakres	lokalizacja
1.	Wycinanie drzew i krzewów zagrażających osobnikom różanecznika żółtego ( <i>Rhododendron luteum</i> )	Wykonywane na bieżąco, w oparciu o aktualne potrzeby ochronne, określane w trakcie co dwuletnich lustracji rezerwatu	oddz. 167d
2.	Monitorowanie procesów naturalnych oraz ocena skutków zabiegów sztucznych	Lustracja rezerwatu przynajmniej raz na 2 lata podsumowana raportem. Sporządzenie po upływie 10 lat od ustanowienia niniejszego planu pełnego opracowania florystyczno-fitosocjologicznego wraz z analizą zmian zaszłych w tym okresie w rezerwacie	Cały obszar rezerwatu

**Załącznik nr 3**

do zarządzenia  
Regionalnego Dyrektora Ochrony  
Środowiska w Łodzi Nr 17/2011  
z dnia 25 marca 2011 r.  
w sprawie ustanowienia planu ochrony  
rezerwatu „Paza”

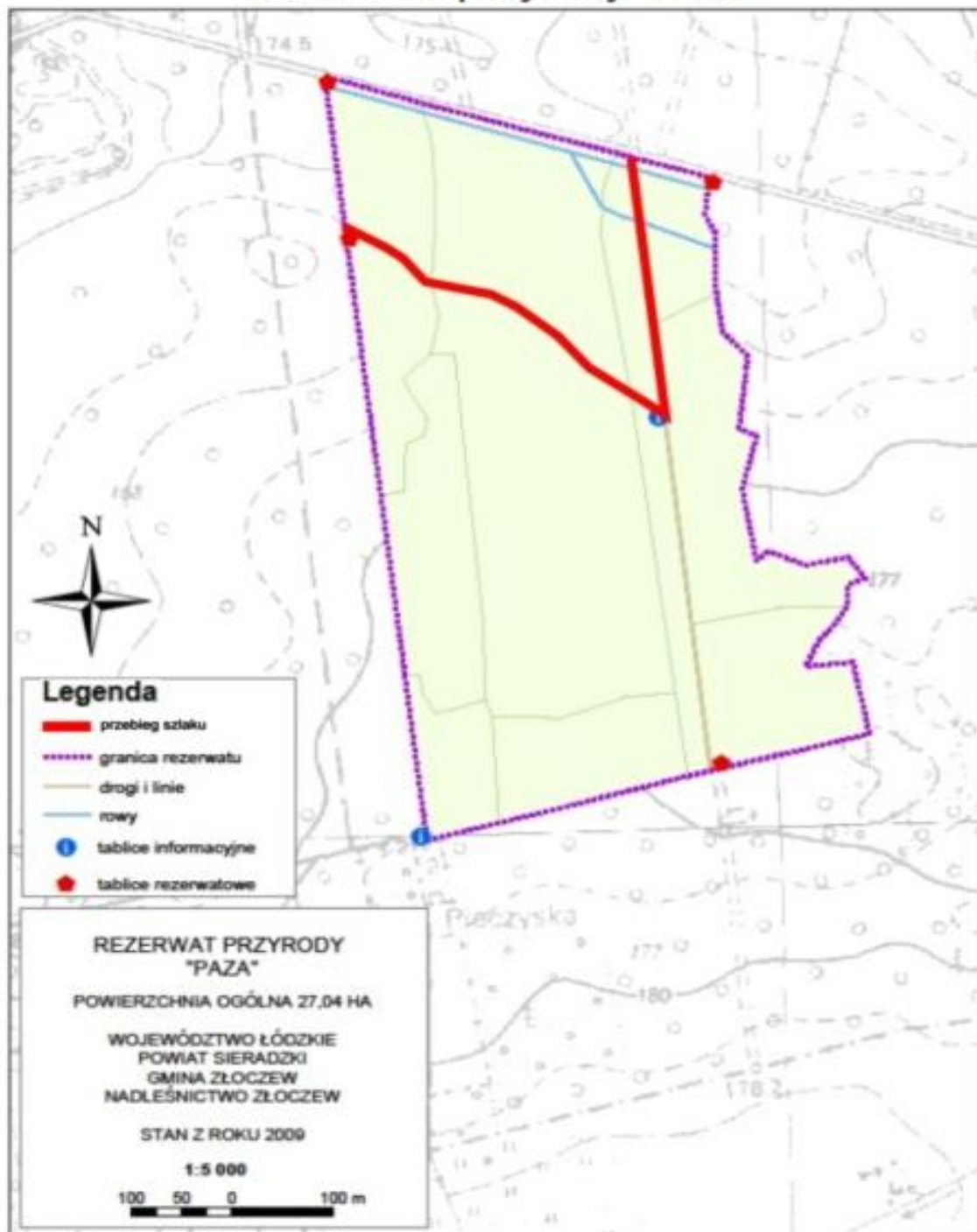
**OBSZARY I MIEJSCA UDOSTĘPNIANE DLA CELÓW NAUKOWYCH, EDUKACYJNYCH,  
TURYSTYCZNYCH I REKREACYJNYCH ORAZ OKREŚLENIE SPOSOBÓW ICH UDOSTĘPNIANIA**

Lp.	Cel udostępniania	Obszary lub szlaki udostępniania	Sposób udostępniania
1.	Naukowy	Cały teren rezerwatu	Za zgodą Regionalnego Dyrektora Ochrony Środowiska w Łodzi
2.	Edukacyjny	Zgodnie z załącznikiem Nr 4	Bez ograniczeń
3.	Turystyczny i rekreacyjny	Zgodnie z załącznikiem Nr 4	Bez ograniczeń

Nie udostępnia się rezerwatu dla celów sportowych oraz amatorskiego połowu ryb.

**Załącznik nr 4**  
do zarządzenia  
Regionalnego Dyrektora Ochrony  
Środowiska w Łodzi Nr 17/2011  
z dnia 25 marca 2011 r.  
w sprawie ustanowienia planu ochrony  
rezerwatu „Paza”

## Zagospodarowanie turystyczne rezerwatu przyrody "Paza"





- 
- Prenumeratę zamawiać należy w Drukarni SPARTA, ul. Ułańska 18a, 71-750 Szczecin, tel./fax (91) 4537-330, e-mail: [biuro@e-sparta.pl](mailto:biuro@e-sparta.pl)  
Cena prenumeraty rocznej wynosi 5.136,00 zł, półrocznej – 2.568,00 (w tym VAT).  
Reklamacje z powodu niedoręczenia poszczególnych numerów zgłaszać należy do Drukarni SPARTA, ul. Ułańska 18a, 71-750 Szczecin, tel./fax (91) 4537-330, e-mail: [biuro@e-sparta.pl](mailto:biuro@e-sparta.pl) niezwłocznie po otrzymaniu następnego numeru (dot. Dzienników od IV kw. 2010 r.).  
Sprzedaż bezpośrednią bieżących numerów Dziennika Urzędowego Województwa Łódzkiego oraz sprzedaż dostępnych Dzienników archiwalnych prowadzi punkt sprzedaży w siedzibie Łódzkiego Urzędu Wojewódzkiego w Łodzi, ul. Żeromskiego 87, tel. (42) 6642-103.  
Sprzedaż wysyłkową bieżących numerów Dziennika prowadzi Drukarnia SPARTA, ul. Ułańska 18a, 71-750 Szczecin, tel./fax (91) 4537-330, e-mail: [biuro@e-sparta.pl](mailto:biuro@e-sparta.pl) (dot. Dzienników od IV kw. 2010 r.).
  - Zbiory Dziennika Urzędowego Województwa Łódzkiego wraz ze skorowidzami wyłożone są do powszechnego wglądu w Wydziale Prawnym, Nadzoru i Kontroli Łódzkiego Urzędu Wojewódzkiego w Łodzi, ul. Piotrkowska 104, w pok. 155, w godz. 13<sup>00</sup> – 15<sup>00</sup>.

**Wydawca:** Wojewoda Łódzki.

**Redakcja i skład komputerowy tekstu:** Wydział Prawny, Nadzoru i Kontroli Łódzkiego Urzędu Wojewódzkiego w Łodzi, ul. Piotrkowska 104, tel. (42) 6641-201, 321, 185, 065, 508, e-mail: [dziennik@lodz.uw.gov.pl](mailto:dziennik@lodz.uw.gov.pl)

**Druk i rozpowszechnianie:** Drukarnia SPARTA, ul. Ułańska 18a, 71-750 Szczecin, tel./fax (91) 4537-330, e-mail: [biuro@e-sparta.pl](mailto:biuro@e-sparta.pl)

---

Tłoczono z polecenia Wojewody Łódzkiego w Drukarni SPARTA, ul. Ułańska 18a, 71-750 Szczecin.