

**ZARZĄDZENIE
REGIONALNEGO DYREKTORA OCHRONY ŚRODOWISKA
w ŁODZI
z dnia r.**

**w sprawie ustanowienia planu zadań ochronnych dla obszaru Natura 2000
Las Dębowiec PLH100023**

Na podstawie art. 28 ust. 5 ustawy z dnia 16 kwietnia 2004 r. o ochronie przyrody (Dz. U. z 2020 r. poz. 55, 471, 1378) zarządza się, co następuje:

§ 1. 1 Ustanawia się plan zadań ochronnych dla obszaru Natura 2000 Las Dębowiec PLH100023, zwanego dalej: „obszarem”.

2. Plan zadań ochronnych obejmuje obszar o powierzchni 47,04 ha.

§ 2. Opis granicy obszaru określa załącznik nr 1 do zarządzenia.

§ 3. Mapę obszaru stanowi załącznik nr 2 do zarządzenia.

§ 4. Identyfikację istniejących i potencjalnych zagrożeń dla zachowania właściwego stanu ochrony siedliska przyrodniczego oraz gatunków zwierząt i ich siedlisk, będących przedmiotami ochrony obszaru określa załącznik nr 3 do zarządzenia.

§ 5. Cele działań ochronnych określa załącznik nr 4 do zarządzenia.

§ 6. 1. Działania ochronne ze wskazaniem podmiotów odpowiedzialnych za ich wykonanie i obszarów ich wdrażania określa załącznik nr 5 do zarządzenia.

2. Obszary wdrażania monitoringu przedmiotów ochrony określa załącznik nr 6 do zarządzenia.

§ 7. Zarządzenie wchodzi w życie po upływie 14 dni od dnia ogłoszenia.

*Regionalny Dyrektor Ochrony Środowiska
w Łodzi*

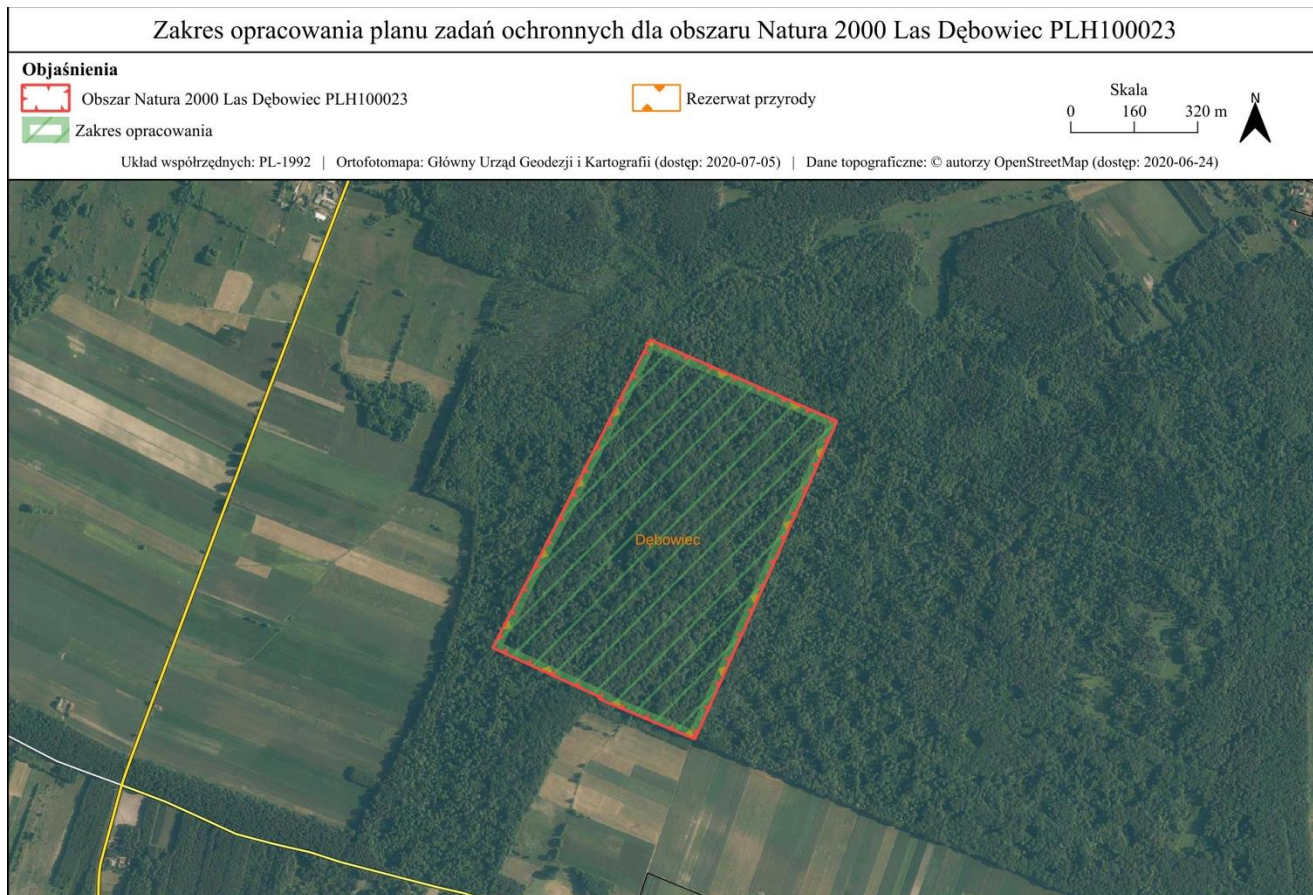
Załącznik nr 1 do Zarządzenia
Regionalnego Dyrektora Ochrony Środowiska w Łodzi
z dnia.....

OPIS GRANIC OBSZARU

Granice obszaru Natura 2000 opisano w postaci współrzędnych geograficznych punktów jej załamania w układzie współrzędnych płaskich prostokątnych PL-1992.

L.p.	X	Y
1.	338484,24	551302,95
2.	338482,08	551301,98
3.	338483,04	551299,75
4.	338547,53	551145,94
5.	338583,5	551060,12
6.	338585,67	551062,01
7.	338587,77	551063,85
8.	338624,66	550983,44
9.	338664,12	550897,40
10.	338667,99	550888,99
11.	338694,89	550830,32
12.	338712,47	550792,02
13.	339102,38	550993,88
14.	339144,88	551015,30
15.	339202,86	551044,55
16.	339259,27	551072,99
17.	339272,56	551079,70
18.	339489,63	551189,17
19.	339407,59	551377,55
20.	339352,76	551503,46
21.	339342,98	551525,92
22.	339335,83	551542,34
23.	339311,77	551597,58
24.	339284,43	551660,33
25.	339266,16	551652,84
26.	339165,40	551607,64
27.	338985,81	551527,81
28.	338960,65	551516,64
29.	338892,12	551486,24
30.	338843,08	551464,21
31.	338734,35	551415,34
32.	338484,24	551302,95

MAPA OBSZARU



IDENTYFIKACJA ISTNIEJĄCYCH I POTENCJALNYCH ZAGROŻEŃ DLA ZACHOWANIA
WŁAŚCIWEGO STANU OCHRONY SIEDLISKA PRZYRODNICZEGO ORAZ GATUNKÓW ZWIERZĄT
I ICH SIEDLISK, BĘDĄCYCH PRZEDMIOTAMI OCHRONY OBSZARU

Lp.	Przedmiot ochrony	Opis zagrożenia
1.	9170 Grąd środkowoeuropejski i subkontynentalny (<i>Galio-Carpinetum</i> i <i>Tilio-</i> <i>Carpinetum</i>))	Zagrożenia potencjalne: M01.02 Susze i zmniejszenie opadów Pogorszenie warunków wodnych na stanowisku w wyniku zmian klimatycznych może powodować zmianę składu gatunkowego typowego dla siedliska.
2.	*91E0 Łęgi wierzbowe, topolowe, olszowe i jesionowe (<i>Salicetum albo-</i> <i>fragilis</i> , <i>Populetum</i> <i>albae</i> , <i>Alnenion</i> <i>glutinoso-incanae</i> , olsy źródliskowe)	Zagrożenia istniejące: M01.02 Susze i zmniejszenie opadów Pogorszenie warunków wodnych na stanowisku w wyniku zmian klimatycznych może powodować zmianę składu gatunkowego typowego dla siedliska.
3.	91F0 Łęgowe lasy dębowo-wiązowo- jesionowe (<i>Ficario-</i> <i>Ulmelum</i>)	Zagrożenia istniejące: J03.01 Zmniejszenie lub utrata określonych cech siedliska Spadek udziału jesionu wyniosłego w drzewostanie. Zagrożenia potencjalne: M01.02 Susze i zmniejszenie opadów Pogorszenie warunków wodnych na stanowisku w wyniku zmian klimatycznych może powodować zmianę składu gatunkowego typowego dla siedliska.
4.	1084* pachnica dębowa <i>Osmoderma</i> <i>eremita</i> - proponowany przedmiot ochrony obszaru	Nie stwierdzono zagrożeń.

5.	1308 mopek <i>Barbastella</i> <i>barbastellus</i> - proponowany przedmiot ochrony obszaru	Zagrożenia potencjalne: A07 Stosowanie biocytów, hormonów i substancji chemicznych (rolnictwo) Stosowanie środków ochrony roślin w rolnictwie i gospodarce leśnej ma negatywny wpływ na lokalne populacje nietoperzy.
----	--	---

CELE DZIAŁAŃ OCHRONNYCH

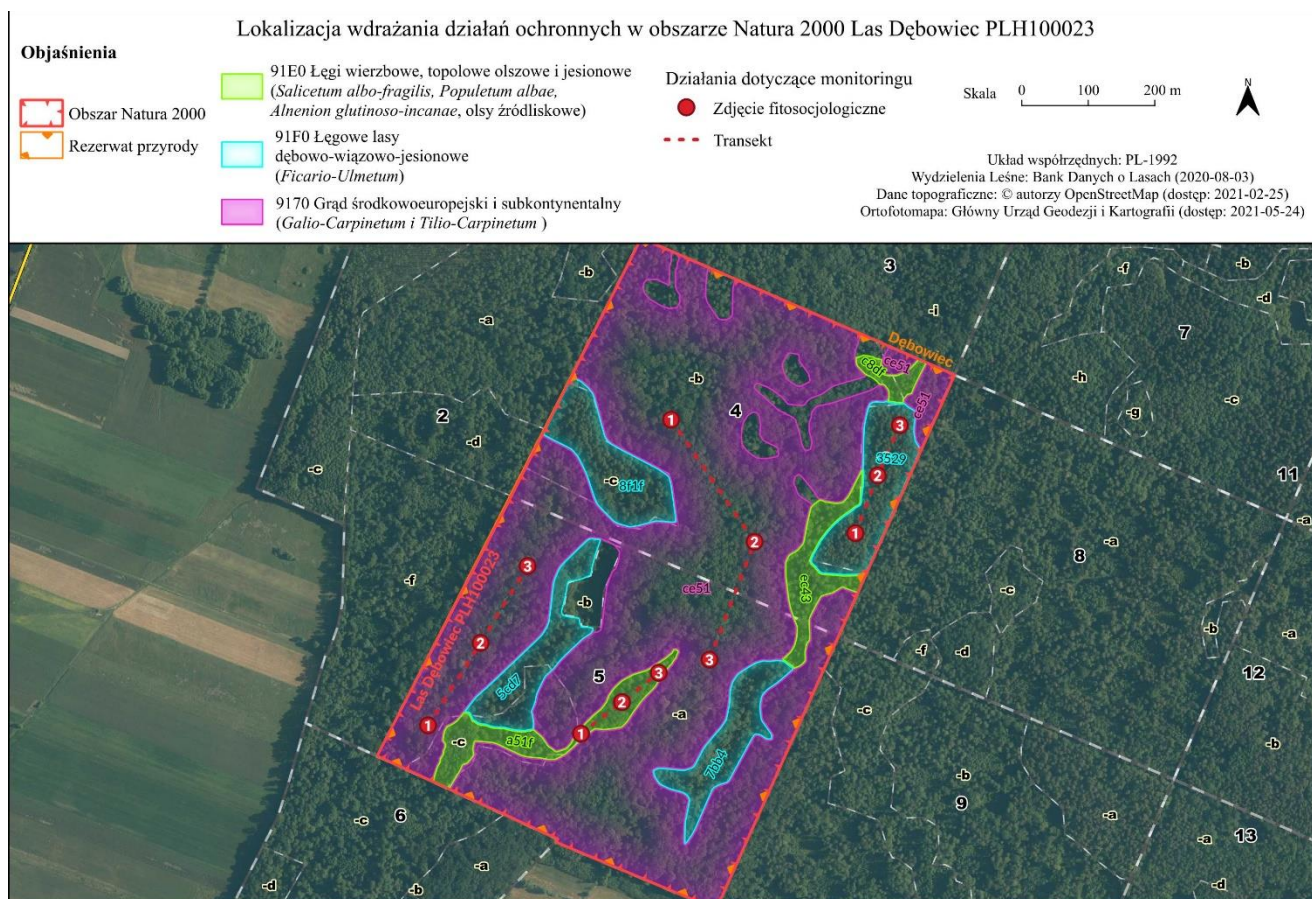
Lp.	Przedmiot ochrony	Cele działań ochronnych
1	9170 Grąd środkowoeuropejski i subkontynentalny (<i>Galio-Carpinetum</i> i <i>Tilio- Carpinetum</i>)	Zachowanie siedliska w stanie nie pogorszonym, utrzymanie obecnej oceny FV stanu ochrony.
2	* 91E0 Łęgi wierzbowe, topolowe, olszowe i jesionowe (<i>Salicetum albo-fragilis</i> , <i>Populetum albae</i> , <i>Alnenion glutinoso-incanae</i> , olsy źródliskowe)	Zachowanie siedliska w stanie nie pogorszonym, utrzymanie obecnej oceny FV stanu ochrony.
3	91F0 Łęgowe lasy dębowo-wiązowo-jesionowe (<i>Ficario-Ulmetum</i>)	Zachowanie siedliska w stanie nie pogorszonym, utrzymanie obecnej oceny FV stanu ochrony.
4	1084* pachnica dębowa <i>Osmoderma eremita</i>	Zachowanie siedliska wstępowania gatunku w stanie nie pogorszonym, utrzymanie obecnej oceny FV stanu ochrony.
5	1308 mopek <i>Barbastella barbastellus</i>	Zachowanie siedliska wstępowania gatunku w stanie nie pogorszonym, utrzymanie obecnej oceny FV stanu ochrony.

DZIAŁANIA OCHRONNE ZE WSKAZANIEM PODMIOTÓW ODPOWIEDZIALNYCH ZA ICH
WYKONANIE I OBSZARÓW ICH WDRAŻANIA

Lp.	Przedmiot ochrony	Działania ochronne	Obszar wdrażania działań	Podmiot odpowiedzialny za wykonanie
Dotyczące ochrony czynnej siedliska przyrodniczego, gatunku zwierzęcia oraz jego siedliska				
1.	9170 Grąd środkowoeuropejski i subkontynentalny (<i>Galio-Carpinetum, Tilio-Carpinetum</i>) 91F0 Łęgowe lasy dębowo-wiązowo-jesionowe <i>Ficario-Ulmetum</i>) *91E0 Łęgi wierzbowe, topolowe-olszowe i jesionowe, olsy źródliskowe (<i>Salicetum albo-fragilis, Populetum albae, Alnenion glutinoso-incanae</i>)	Nie przewidziano działań ochronnych dla siedlisk przyrodniczych będących przedmiotami ochrony obszaru		-
2.	1084* pachnica dębowa <i>Osmoderma eremita</i>	Nie przewidziano działań ochronnych dla siedlisk występowania gatunków będących przedmiotami ochrony obszaru		-
3.	1308 mopek <i>Barbastella barbastellus</i> - proponowany przedmiot ochrony obszaru			
Dotyczące monitoringu stanu przedmiotów ochrony oraz monitoringu realizacji celów działań ochronnych				
4.	9170 Grąd środkowoeuropejski i subkontynentalny (<i>Galio-Carpinetum, Tilio-Carpinetum</i>) 91F0 Łęgowe lasy dębowo-wiązowo-jesionowe <i>Ficario-Ulmetum</i>) *91E0 Łęgi wierzbowe, topolowe-olszowe i jesionowe, olsy źródliskowe (<i>Salicetum albo-fragilis, Populetum</i>	Monitoring stanu ochrony przedmiotu ochrony wraz z analizą pod kątem występowania zagrożeń dla stanu ochrony – dwa razy w ciągu obowiązywania planu zadań ochronnych. Zgodnie ze standardami metodyki opracowanymi przez GIOŚ w ramach Państwowego	Wszystkie płaty siedlisk, lokalizacja transektów monitoringowych zgodnie z Załącznikiem nr 6	Regionalna Dyrekcja Ochrony Środowiska w Łodzi.

	<i>albae, Alnenion glutinoso-incanae)</i>	Monitoringu Środowiska (PMŚ).		
5.	1084* pachnica dębowa <i>Osmoderma eremita</i> - proponowany przedmiot ochrony obszaru	Monitoring stanu ochrony przedmiotu ochrony wraz z analizą pod kątem występowania zagrożeń, dla stanu ochrony – dwa razy w ciągu obowiązywania planu zadań ochronnych. Zgodnie ze standardami metodyki opracowanymi przez GIOŚ w ramach Państwowego Monitoringu Środowiska (PMŚ).	Cały obszar wraz z buforem 500 m wokół granic obszaru.	Regionalna Dyrekcja Ochrony Środowiska w Łodzi.
6.	1308 mopek <i>Barbastella barbastellus</i> - proponowany przedmiot ochrony obszaru	Monitoring stanu ochrony przedmiotu ochrony wraz z analizą pod kątem występowania zagrożeń, dla stanu ochrony – dwa razy w ciągu obowiązywania planu zadań ochronnych. Zgodnie ze standardami metodyki opracowanymi przez GIOŚ w ramach Państwowego Monitoringu Środowiska (PMŚ).	Cały obszar.	Regionalna Dyrekcja Ochrony Środowiska w Łodzi.

OBSZARY WDRAŻANIA MONITORINGU PRZEDMIOTÓW OCHRONY



Współrzędne transektów monitoringowych siedlisk w obszarze Natura 2000 Las Dębowiec PLH100023 w układzie PL-1992.

Transekt	Siedlisko	Punkt rozpoczęcia		Punkt centralny		Punkt końcowy	
		X	Y	X	Y	X	Y
1	9170	338758,36	550868,56	338882,08	550947,62	338997,42	551018,32
2	9170	339216,95	551234,13	339033,70	551359,70	338856,96	551291,80
1	91E0	338745,80	551098,55	338793,26	551160,21	338837,20	551215,52
1	91F0	339046,72	551511,33	339133,23	551544,81	339208,58	551578,30

UZASADNIENIE

do Zarządzenia Regionalnego Dyrektora Ochrony Środowiska w Łodzi

z dnia ...

w sprawie ustanowienia planu zadań ochronnych dla obszaru Natura 2000

Las Dębowiec PLH100023

Zgodnie z art. 28 ustawy z dnia 16 kwietnia 2004 r. o ochronie przyrody (tj. Dz. U. z 2020 r. poz. 55, 471, 1378), zwanej dalej ustawą o ochronie przyrody, dla obszaru Natura 2000 sprawujący nadzór nad obszarem sporządza projekt planu zadań ochronnych, zwany dalej PZO, na okres 10 lat. Zgodnie z art. 27a ust. 2 ustawy o ochronie przyrody sprawującym nadzór nad obszarem Natura 2000 Las Dębowiec PLH100023 jest Regionalny Dyrektor Ochrony Środowiska w Łodzi.

Obszar Natura 2000 Las Dębowiec PLH100023 został zatwierdzony na podstawie decyzji Komisji z dnia 10 stycznia 2011 r. w sprawie przyjęcia na mocy dyrektywy Rady 92/43/EWG czwartego zaktualizowanego wykazu terenów mających znaczenie dla Wspólnoty składających się na kontynentalny region biogeograficzny (notyfikowaną jako dokument nr C(2010) 9669) (2011/64/WE) - Dz.U.U.E.L.2011.33.146 z dnia 8 lutego 2011 r., a wyznaczony został w celu utrzymania właściwego stanu ochrony siedlisk przyrodniczych: 91F0 Grąd środkowoeuropejski i subkontynentalny (*Galio-Carpinetum*, *Tilio-Carpinetum*), 91F0 Łęgowe lasy dębowo-wiązowo-jesionowe (*Ficario-Ulmetum*), 91E0* Łęgi wierzbowe, topolowe-olszowe i jesionowe, olsy źródliskowe (*Salicetum albo-fragilis*, *Populetum albae*, *Alnenion glutinoso-incanae*).

W trakcie prowadzenia prac wykonano ekspertyzy entomologiczną i chiropterologiczną, które wykazały potrzebę poszerzenia listy przedmiotów ochrony o gatunki zwierząt 1084 *pachnica dębowa *Osmoderma eremita* oraz 1308 mopka *Barbastella barbastellus*. Uznano, że stan zachowania populacji tych gatunków w obszarze kwalifikuje je do uznania jako przedmiot ochrony obszaru Natura 2000, nieobecnych wcześniej w SDF obszaru.

Regionalny Dyrektor Ochrony Środowiska w Łodzi sporządził projekt planu zadań ochronnych uwzględniając treść art. 28 ust. 10 ustawy o ochronie przyrody oraz treść rozporządzenia Ministra Środowiska z dnia 17 lutego 2010 r. w sprawie sporządzania projektu planu zadań ochronnych dla obszaru Natura 2000 (Dz. U. z 2010 r. Nr 34, poz.186, z 2012 r. poz. 506, z 2017 r. poz. 2310), zwanego dalej rozporządzeniem w sprawie projektu PZO.

Zgodnie z art. 28 ust. 10 ustawy o ochronie przyrody, PZO dla obszaru Natura 2000 zawiera:

- 1) opis granic obszaru i mapę obszaru Natura 2000;
- 2) identyfikację istniejących i potencjalnych zagrożeń dla zachowania właściwego stanu ochrony siedliska przyrodniczego oraz gatunków roślin i zwierząt i ich siedlisk będących przedmiotami ochrony;
- 3) cele działań ochronnych;
- 4) określenie działań ochronnych ze wskazaniem podmiotów odpowiedzialnych za ich wykonanie i obszarów ich wdrażania, w tym w szczególności działań dotyczących:
 - a) ochrony czynnej siedliska przyrodniczego, gatunków zwierząt oraz ich siedlisk,
 - b) monitoringu stanu przedmiotów ochrony oraz monitoringu realizacji celów, o których mowa w pkt 3,

- c) uzupełnienia stanu wiedzy o przedmiocie ochrony i uwarunkowaniu jego ochrony;
- 5) wskazania do zmian w istniejących studiach uwarunkowań i kierunków zagospodarowania przestrzennego gmin, miejscowych planach zagospodarowania przestrzennego, planach zagospodarowania przestrzennego województw oraz planach zagospodarowania przestrzennego morskich wód wewnętrznych, morza terytorialnego i wyłącznej strefy ekonomicznej dotyczące eliminacji lub ograniczenia zagrożeń wewnętrznych lub zewnętrznych, jeżeli są niezbędne dla utrzymania lub odtworzenia właściwego stanu ochrony siedlisk przyrodniczych oraz gatunków roślin i zwierząt, dla których ochrony wyznaczono obszar Natura 2000;
- 6) wskazanie terminu sporządzenia, w razie potrzeby, planu ochrony dla części lub całości obszaru.

Projekt PZO został sporządzony dla całości obszaru Natura 2000, gdyż nie stwierdzono okoliczności, o których mowa w art. 28 ust. 11 ustawy o ochronie przyrody:

- dla obszaru Natura 2000 ani jego części nie ustanowiono planu ochrony;
- na terenie obszaru Natura 2000 nie znajduje się park narodowy lub rezerwat przyrody, dla których ustanowiono zadania ochronne uwzględniające zakres, o którym mowa w art. 28 ust. 10 ustawy o ochronie przyrody;
- obszar Natura 2000 nie znajduje się w obszarach morskich;
- obszar Natura 2000 nie pokrywa się w całości lub w części z obszarem będącym w zarządzie nadleśnictwa, dla którego ustanowiony plan urządzenia lasu uwzględnia zakres, o którym mowa w art. 28 ust. 10 ustawy o ochronie przyrody.

Regionalny Dyrektor Ochrony Środowiska w Łodzi zapewnił udział społeczeństwa w opracowywaniu projektu PZO w trybie ustawy z dnia 3 października 2008 r. o udostępnianiu informacji o środowisku i jego ochronie, udziale społeczeństwa w ochronie środowiska oraz o ocenach oddziaływania na środowisko (Dz. U. z 2021 r. poz. 247), zwanej dalej ustawą ooś.

W dniu 22 maja 2019 r. pismem, znak: WPN.6320.1-10.2019.MKu Regionalny Dyrektor Ochrony Środowiska w Łodzi podał do publicznej wiadomości informację o zamiarze przystąpienia do sporządzania planów zadań ochronnych m.in. dla obszaru Las Dębowiec PLH100023. Obwieszczenie wraz z założeniami opublikowano w dniu 22 maja 2019 r. w Biuletynie Informacji Publicznej Regionalnej Dyrekcji Ochrony Środowiska w Łodzi, na tablicy ogłoszeń w urzędzie oraz w prasie codziennej o zasięgu ponadregionalnym.

W dniu 23 września 2020 r. Regionalny Dyrektor Ochrony Środowiska w Łodzi pismem, znak: WPN.6320.1-10.2019.MKu, podał do publicznej wiadomości informację o przystąpieniu do sporządzania planów zadań ochronnych m.in. dla obszaru Natura 2000 Las Dębowiec PLH100023 wraz z założeniami do sporządzania projektu planu zadań ochronnych. Obwieszczenie wraz z założeniami opublikowano w Biuletynie Informacji Publicznej Regionalnej Dyrekcji Ochrony Środowiska w Łodzi w dniu 23 września 2020 r. Ponadto obwieszczenie zostało opublikowane na tablicy ogłoszeń w urzędzie oraz w prasie codziennej o zasięgu ponadregionalnym.

W dniu projekt zarządzania przedłożono do publicznej wiadomości w celu umożliwienia wniesienia uwag, wniosków podczas konsultacji społecznych.

Sporządzający projekt planu zadań ochronnych, zgodnie z przepisem art. 28 ust. 3 ustawy o ochronie przyrody, ma obowiązek zapewnienia zainteresowanym osobom i podmiotom prowadzącym działalność w obrębie siedlisk przyrodniczych, dla których ochrony wyznaczono obszar Natura 2000, możliwość udziału w pracach związanych ze sporządzaniem tego projektu.

W toku prac nad sporządzaniem projektu planu zadań ochronnych dla obszaru Natura 2000 Las Dębowiec PLH100023 odbyło się 1 spotkanie dyskusyjne Zespołu Lokalnej Współpracy. Na spotkania zaproszono przedstawicieli Regionalnej Dyrekcji Lasów Państwowych w Łodzi, Nadleśnictw, przedstawicieli samorządów, organizacji pozarządowych, grupę ekspertów oraz inne zainteresowane strony. Spotkanie odbyło się w dniu 30 września 2020 roku, na terenie obiektu Hotel Zameczek, ul. Batorego 18, 97-500 Radomsko, przy udziale 14 osób. Uczestnicy spotkania zapoznali się z ogólną charakterystyką obszaru Natura 2000 Las Dębowiec PLH100023, siedliskiem przyrodniczym stanowiącym obecnie przedmiot ochrony w obszarze, jak również z zasadami pracy nad projektem planu zadań ochronnych i podstawowymi założeniami planu zadań ochronnych.

W ramach prac nad projektem PZO granicę obszaru Natura 2000 opisano w oparciu o 32 punkty jej załamania, dla których podano długość i szerokość geograficzną w układzie współrzędnych płaskich prostokątnych PL-1992.

W wyniku przeprowadzonych terenowych prac badawczych stwierdzono: obecny stan siedlisk, przedmiotów ochrony obszaru w objętym planem zadań ochrony Las Dębowiec PLH100023 jest właściwy – ocena FV. Siedliska: 9170 Grąd środkowoeuropejski i subkontynentalny (*Galio-Carpinetum*, *Tilio-Carpinetum*), 91F0 Łęgowe lasy dębowo-wiązowo-jesionowe (*Ficario-Ulmetum*), 91E0* Łęgi wierzbowe, topolowe-olszowe i jesionowe, olsy źródliskowe (*Salicetum albo-fragilis*, *Populetum albae*, *Alnenion glutinoso-incanae*), znajdują się na terenie rezerwatu przyrody, nie są objęte gospodarką leśną. Oceny poszczególnych wskaźników związanych ze strukturą przestrzenną lasu, martwym drewnem czy drzewami biocenotycznymi mają wartość FV i są nieosiągalne w jakikolwiek płatach siedlisk, gdzie jest prowadzona normalna gospodarka leśna. Płaty siedlisk, szczególnie 9170 są najlepiej zachowanymi w województwie łódzkim o walorach przyrodniczych - ilości drzew biocenotycznych, aktywności nietoperzy niespotykanych w centralnej Polsce.

Dużą rolę obszaru Natura 2000 dla ochrony przyrody potwierdza także obecność gatunków zakwalifikowanych jako przedmioty ochrony: pachnicy dębowej oraz mopka. Obydwa gatunki związane są z drzewami biocenotycznymi, które wykorzystują jako miejsca żerowania i przeobrażania (pachnica) oraz lokalizacji kolonii letnich (mopek). Dla nowo proponowanego przedmiotu ochrony, chrząszcza 1084* pachnicy dębowej *Osmoderma eremita* uznano, że stan zachowania jest właściwy - FV. Gatunek stwierdzono w kilku miejscach obszaru, jeżeli tylko była możliwość skontrolowania wnętrza dziupli.

Dla nowo proponowanego przedmiotu ochrony, gatunku nietoperza 1308 mopka *Barbastella barbastellus* uznano, że stan zachowania jest właściwy - FV. Gatunek był wcześniej notowany w obszarze, stwierdzono jego kolonie letnie. W czasie badań potwierdzono obecność gatunku, który był stwierdzany w czasie nasłuchów w różnych miejscach obszaru. W obszarze wstępują siedliska, które są optymalne jako żerowiska gatunku, liczne strefy ekotonowe, prześwietlenia w drzewostanie w miejscach przewróconych drzewa, miejsca ze starym drzewostanem liściastym bez warstwy podszytu. W czasie kontroli stwierdzano bardzo liczne drzewa

biocenotyczne – z dziuplami, odstającą korą. Potencjalny stan siedlisk rozrodu, lokalizacji kolonii letnich uznano za optymalny – FV.

Przy opisie zagrożeń podano ich kody, zgodnie z Instrukcją wypełniania Standardowego Formularza Danych obszaru Natura 2000 wersja 2012.1 opracowaną przez Generalną Dyрекcyję Ochrony Środowiska. Obecnie głównymi zagrożeniami są zmiany klimatyczne, poziomu wód gruntowych, które wpływają na przekształcanie siedlisk leśnych. Przesuszenie siedliska może prowadzić do grądowienia - M01.02 Susze i zmniejszenie opadów. W przypadku siedliska 91F0 zagrożeniem jest spadek udziału jesionu wyniosłego w drzewostanie - J03.01 Zmniejszenie lub utrata określonych cech siedliska. Obszar jest objęty ochroną rezerwatową co skutecznie zmniejsza liczbę potencjalnych zagrożeń, szczególnie wynikających z prowadzenia gospodarki leśnej.

W przypadku 1084* pachnica dębowa (proponowanego przedmiotu ochrony obszaru) nie zidentyfikowano zagrożeń dla stanu ochrony gatunku. W przypadku mopka (proponowanego przedmiotu ochrony obszaru) zidentyfikowano dwa zagrożenia dla funkcjonowania populacji: A07 Stosowanie biocytów, hormonów i substancji chemicznych (rolnictwo) – zagrożenie potencjalne. W przypadku stosowania oprysków mających na celu organicznie gradacji owadów, może zostać zagrożona populacja nietoperzy funkcjonująca w obszarze. Zagrożenie może głównie występować za granicami obszaru, gdzie mopki mogą żerować. Opryski mające ograniczać gradacje owadów są często stosowane w monokulturach sosnowych, mogą też być stosowane na uprawach rolnych graniczących z drzewostanami.

Uwzględniając zidentyfikowane zagrożenia oraz stan ochrony przedmiotów ochrony sformułowano cele działań ochronnych możliwe do osiągnięcia w okresie obowiązywania planu zadań ochronnych w sposób umożliwiający ich monitoring i weryfikację oraz postęp w realizacji.

Głównym celem działań ochronnych dla siedlisk, przedmiotów ochrony obszaru Natura Las Dębowiec PLH100023 uznano zachowanie siedlisk w stanie niepogorszone, utrzymanie obecnej oceny FV stanu ochrony. Utrzymanie obecnego stanu ochrony siedlisk leśnych jest też tożsame z celami ochrony dla pachnicy dębowej i mopka. Kluczowe dla ochrony tych gatunków jest utrzymanie dużej liczby drzew biocenotycznych, miejsc ich rozrodu i występowania. Dla siedlisk występujących w obszarze zaprojektowano działania dotyczące monitoringu stanu ochrony przedmiotów ochrony występujących w obszarze. Przedmiotowy monitoring realizowany będzie zgodnie z obowiązującymi standardami metodycznymi stosowanymi w monitoringu siedlisk przyrodniczych przez Głównego Inspektora Ochrony Środowiska (GIOŚ) w ramach realizacji Państwowego Monitoringu Środowiska (PMŚ). W czasie monitoringu należy kontrolować cały obszar w celu wykrycia ewentualnych zagrożeń dla ochrony siedlisk. Zaplanowano dwie kontrole monitoringowe w trakcie obowiązywania Planu zadań ochronnych. Dla nowo proponowanych przedmiotów ochrony: 1084* pachnica dębowa oraz 1308 mopek *Barbastella barbastellus* zaplanowano monitoring zgodny z monitoringiem gatunków przyrodniczych przez Głównego Inspektora Ochrony Środowiska (GIOŚ) w ramach realizacji Państwowego Monitoringu Środowiska (PMŚ). W tym przypadku ze względu na specyfikę terenu, starodrzew z dużymi drzewami – wysoko położone dziuple, może być trudne odnajdywanie kolonii mopka oraz miejsc występowania pachnicy dębowej. W czasie monitoringu kluczowa będzie ocena stanu zachowania potencjalnych siedlisk

występowania - drzew biocenotycznych. W przypadku mopka i pachnicy dębowej zaplanowano monitoring co 3 lata na terenie całego obszaru.

Powyższy cel działań ochronnych został sformułowany przy uwzględnieniu istniejących uwarunkowań społeczno-gospodarczych oraz panujących ograniczeń (wynikających ze środków technicznych, finansowych oraz aktualnego stanu wiedzy), jednak przy zachowaniu ogólnej zasady przybliżenia obszaru do stanu optymalnego, tj. przywrócenia właściwego stanu ochrony siedlisk przyrodniczych w obszarze.

Uwzględniając zidentyfikowane zagrożenia oraz cele działań określono działania ochronne dla przedmiotów ochrony obszaru Natura 2000, zapewniające osiągnięcie celów działań ochronnych oraz monitoring przyjętych parametrów stanu ochrony przedmiotów ochrony obszaru.

Zgodnie z § 3 pkt 2 lit. c rozporządzenia w sprawie PZO dokonano szczegółowej analizy zapisów obowiązujących studiów uwarunkowań i kierunków zagospodarowania przestrzennego gmin, miejscowych planów zagospodarowania przestrzennego gmin, a także planu zagospodarowania przestrzennego województwa łódzkiego, w zakresie eliminacji lub ograniczenia zagrożeń wewnętrznych lub zewnętrznych, niezbędnych dla utrzymania lub odtworzenia właściwego stanu ochrony siedlisk przyrodniczych oraz gatunków zwierząt, dla których ochrony wyznaczono obszar Natura 2000. Na podstawie dokonanej analizy nie stwierdzono konieczności zmiany miejscowych dokumentów planistycznych.

W trakcie prac nad sporządzeniem projektu planu zadań ochronnych, ustalono brak potrzeby sporządzenia planu ochrony dla części lub całości obszaru Natura 2000 Las Dębowiec PLH100023. Plan zadań ochronnych jest wystarczającym narzędziem do zapewnienia ochrony przedmiotom ochrony w obszarze Natura 2000 Las Dębowiec PLH100023.

Wykonanie zapisów niniejszego planu pociąga (przez cały 10 letni okres obowiązywania planu) za sobą szacunkowe koszty (badań monitoringowych, uzupełnienia stanu wiedzy), wg stanu na 27 maja 2021 r., w wysokości ok. 36 000,00 zł (słownie: trzydziestu sześciu tysięcy zero złotych).

Realizacja działań ochronnych i monitoringowych, zawartych w niniejszej regulacji prawnej finansowana będzie zgodnie z przepisem art. 39 ustawy o ochronie przyrody, m.in. ze środków Unii Europejskiej, a w zakresie nieobjętym finansowaniem przez Wspólnotę ze środków budżetu państwa, a także z budżetów jednostek samorządu terytorialnego oraz ze środków Narodowego Funduszu Ochrony Środowiska i Gospodarki Wodnej i Wojewódzkiego Funduszu Ochrony Środowiska i Gospodarki Wodnej w Łodzi.

Zarządzenie nie zawiera przepisów technicznych i nie podlega notyfikacji zgodnie z przepisami rozporządzenia Rady Ministrów z dnia 23 grudnia 2002 r. w sprawie sposobu funkcjonowania krajowego systemu notyfikacji norm i aktów prawnych (Dz. U. z 2002 r. Nr 239, poz. 2039, z 2004 r. Nr 65, poz. 597).

Zgodnie z art. 59 ust. 2 ustawy z dnia 23 stycznia 2009 r. o wojewodzie i administracji rządowej w województwie (t.j. Dz. U. z 2019 r. poz. 1464) niniejszy projekt został uzgodniony z Wojewodą Łódzkim pismem z dnia ----- r., znak: -----.