

**ZARZĄDZENIE
REGIONALNEGO DYREKTORA OCHRONY ŚRODOWISKA
w ŁODZI
z dnia r.**

**w sprawie ustanowienia planu zadań ochronnych dla obszaru Natura 2000
Buczyna Janinowska PLH100017**

Na podstawie art. 28 ust. 5 ustawy z dnia 16 kwietnia 2004 r. o ochronie przyrody (Dz. U. z 2020 r. poz. 55, 471, 1378) zarządza się, co następuje:

§ 1. 1 Ustanawia się plan zadań ochronnych dla obszaru Natura 2000 Buczyna Janinowska PLH100017, zwanego dalej: „obszarem”.

2. Plan zadań ochronnych obejmuje obszar o powierzchni 528,96 ha.

§ 2. Opis granicy obszaru określa załącznik nr 1 do zarządzenia.

§ 3. Mapę obszaru stanowi załącznik nr 2 do zarządzenia.

§ 4. Identyfikację istniejących i potencjalnych zagrożeń dla zachowania właściwego stanu ochrony siedliska przyrodniczego oraz gatunku zwierzęcia i jego siedliska, będących przedmiotami ochrony obszaru określa załącznik nr 3 do zarządzenia.

§ 5. Cele działań ochronnych określa załącznik nr 4 do zarządzenia.

§ 6. 1. Działania ochronne ze wskazaniem podmiotów odpowiedzialnych za ich wykonanie i obszarów ich wdrażania określa załącznik nr 5 do zarządzenia.

2. Obszary wdrażania działań ochrony czynnej siedliska przyrodniczego i monitoringu stanu ochrony siedliska określa załącznik nr 6 do zarządzenia.

§ 7. Zarządzenie wchodzi w życie po upływie 14 dni od dnia ogłoszenia.

*Regionalny Dyrektor Ochrony Środowiska
w Łodzi*

Załącznik nr 1 do Zarządzenia
Regionalnego Dyrektora Ochrony Środowiska w Łodzi
z dnia.....

OPIS GRANIC OBSZARU

Granice obszaru Natura 2000 opisano w postaci współrzędnych geograficznych punktów jej załamania w układzie współrzędnych płaskich prostokątnych PL-1992.

L.p.	X	Y
1.	443702,19	547802,81
2.	443661,12	547821,42
3.	443595,02	547852,75
4.	443467,35	547905,75
5.	443364,24	547948,56
6.	443312,68	547969,96
7.	443261,12	547991,37
8.	443143,13	548038,83
9.	443040,71	548079,21
10.	442694,60	548205,08
11.	442627,73	548255,79
12.	442607,63	548271,42
13.	442563,55	548306,98
14.	442511,14	548347,73
15.	442473,91	548375,41
16.	442448,24	548395,40
17.	442430,64	548409,11
18.	442387,95	548443,63
19.	442335,65	548483,10
20.	442335,4	548483,29
21.	442333,99	548484,39
22.	442332,32	548485,69
23.	442291,37	548517,58
24.	442250,43	548549,47
25.	442169,16	548615,57
26.	442090,14	548678,63
27.	441976,44	548769,34
28.	441867,28	548852,66
29.	441860,51	548906,65
30.	441853,74	548960,63
31.	441840,21	549068,61
32.	441826,67	549176,59
33.	441813,14	549284,56
34.	441799,56	549287,67
35.	441785,97	549290,78
36.	441759,95	549298,76
37.	441713,95	549309,71
38.	441690,95	549315,18
39.	441667,95	549320,66

40.	441666,20	549320,05
41.	441665,93	549319,95
42.	441664,21	549319,35
43.	441639,65	549310,77
44.	441615,09	549302,19
45.	441590,54	549293,61
46.	441565,98	549285,03
47.	441552,16	549268,77
48.	441538,34	549252,50
49.	441513,58	549223,36
50.	441501,74	549143,99
51.	441502,02	549138,33
52.	441504,51	549088,04
53.	441494,67	549047,83
54.	441484,83	549007,62
55.	441484,59	549006,63
56.	441479,79	548987,01
57.	441474,98	548967,39
58.	441469,12	548953,29
59.	441463,26	548939,18
60.	441457,13	548933,28
61.	441450,99	548927,38
62.	441446,67	548923,22
63.	441444,95	548920,44
64.	441424,87	548887,92
65.	441423,87	548886,65
66.	441398,90	548854,74
67.	441394,68	548830,81
68.	441391,35	548813,58
69.	441386,22	548787,04
70.	441381,09	548760,51
71.	441376,52	548736,83
72.	441352,63	548716,51
73.	441348,45	548712,95
74.	441345,04	548710,05
75.	441343,59	548708,81
76.	441342,49	548707,88
77.	441341,49	548707,02
78.	441339,05	548704,95
79.	441329,58	548696,89
80.	441320,11	548688,83
81.	441276,04	548603,48
82.	441258,84	548570,14
83.	441253,33	548550,01

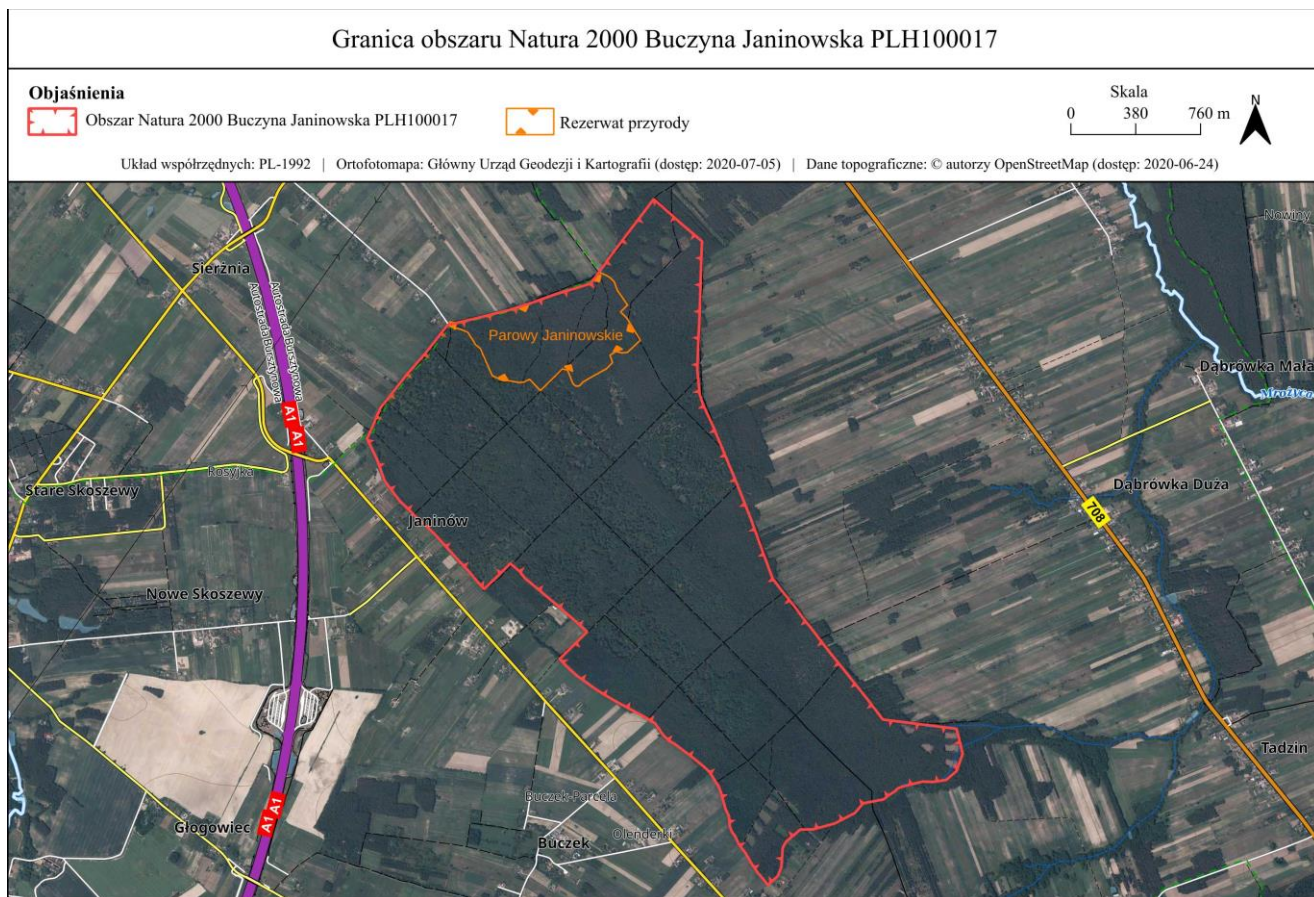
84.	441224,31	548444,01
85.	441223,89	548417,57
86.	441223,65	548402,43
87.	441223,22	548375,39
88.	441223,13	548369,53
89.	441223,11	548368,26
90.	441220,7	548365,45
91.	441218,52	548362,91
92.	441199,52	548340,77
93.	441180,53	548318,63
94.	441178,64	548316,42
95.	441176,75	548314,22
96.	441151,04	548284,26
97.	441137,11	548276,81
98.	441133,21	548274,72
99.	441115,84	548265,43
100.	441103,62	548264,59
101.	441091,41	548263,75
102.	441050,51	548260,94
103.	441038,39	548260,1
104.	441003,70	548257,72
105.	440986,66	548250,82
106.	440969,62	548243,92
107.	440962,95	548241,22
108.	440951,22	548236,47
109.	440950,12	548235,26
110.	440898,16	548178,00
111.	440932,10	548151,24
112.	440942,81	548142,78
113.	440944,46	548141,49
114.	440945,94	548140,32
115.	440946,99	548139,49
116.	440953,29	548133,62
117.	440965,93	548121,82
118.	440996,63	548100,85
119.	441023,95	548082,19
120.	441029,87	548078,8
121.	441083,21	548048,32
122.	441137,49	548007,98
123.	441138,78	548007,03
124.	441187,94	547984,52
125.	441207,71	547968,16
126.	441240,50	547955,70
127.	441293,85	547950,94
128.	441301,24	547950,28
129.	441344,35	547929,57
130.	441448,71	547900,66
131.	441477,61	547889,00
132.	441513,63	547865,75
133.	441549,65	547842,49
134.	441560,17	547835,70
135.	441589,57	547805,38
136.	441610,99	547779,04
137.	441625,47	547761,24

138.	441639,95	547743,43
139.	441702,69	547660,65
140.	441725,98	547629,92
141.	441734,19	547614,61
142.	441742,41	547599,3
143.	441775,54	547565,27
144.	441845,46	547516,37
145.	441878,23	547463,23
146.	441972,77	547287,93
147.	442032,71	547187,41
148.	442043,39	547171,73
149.	442054,07	547156,05
150.	442128,98	547052,77
151.	442155,86	547023,56
152.	442182,74	546994,34
153.	442207,36	546970,70
154.	442221,52	546957,10
155.	442381,21	547119,36
156.	442446,97	547046,75
157.	442536,17	546942,86
158.	442603,41	546863,40
159.	442670,65	546783,94
160.	442692,78	546755,70
161.	442702,19	546748,26
162.	442735,27	546722,11
163.	442781,68	546668,32
164.	442715,69	546601,13
165.	442631,20	546515,41
166.	442666,98	546481,98
167.	442735,49	546423,68
168.	442823,67	546342,27
169.	442958,92	546218,57
170.	443058,46	546110,27
171.	443109,60	546058,58
172.	443152,64	546015,08
173.	443249,00	545942,86
174.	443263,91	545931,68
175.	443392,86	545885,33
176.	443452,49	545856,44
177.	443482,30	545841,99
178.	443512,11	545827,54
179.	443530,36	545836,12
180.	443548,61	545844,70
181.	443559,32	545849,74
182.	443573,94	545856,61
183.	443619,64	545875,28
184.	443665,35	545893,96
185.	443664,59	545895,81
186.	443691,83	545904,78
187.	443742,64	545947,52
188.	443764,86	545964,36
189.	443828,32	546014,35
190.	443891,79	546064,33
191.	443926,22	546095,81

192.	443970,12	546133,80
193.	444014,01	546171,79
194.	444095,92	546236,43
195.	444177,82	546301,07
196.	444198,86	546390,24
197.	444219,90	546479,42
198.	444250,10	546597,91
199.	444265,59	546663,19
200.	444313,18	546808,81
201.	444356,12	546928,63
202.	444388,25	547033,97
203.	444404,31	547086,65
204.	444420,37	547139,32
205.	444486,43	547188,08
206.	444573,02	547250,04
207.	444746,71	547381,47
208.	444752,05	547385,51
209.	444831,36	547445,55
210.	444915,26	547509,05

211.	444899,08	547527,18
212.	444761,74	547681,84
213.	444667,73	547792,06
214.	444574,65	547788,32
215.	444563,14	547787,97
216.	444294,77	547779,77
217.	444235,9	547777,97
218.	444188,81	547775,72
219.	444069,69	547770,03
220.	443936,64	547765,41
221.	443914,97	547764,81
222.	443885,22	547767,57
223.	443823,07	547773,35
224.	443772,27	547778,25
225.	443725,27	547793,94
226.	443702,19	547802,81

MAPA OBSZARU



IDENTYFIKACJA ISTNIEJĄCYCH I POTENCJALNYCH ZAGROŻEŃ DLA ZACHOWANIA
WŁAŚCIWEGO STANU OCHRONY SIEDLISKA PRZYRODNICZEGO ORAZ GATUNKU
ZWIERZĘCIA I JEGO SIEDLISKA, BĘDĄCYCH PRZEDMIOTAMI OCHRONY OBSZARU

Lp.	Przedmiot ochrony	Opis zagrożenia
1.	9110 Kwaśne buczyny (<i>Luzulo-Fagenion</i>)	Zagrożenia istniejące: B02.02 wycinka lasu W płatach siedliska prowadzona jest gospodarka leśna - pozyskiwanie drewna. B02.04 usuwanie martwych i umierających drzew W płatach siedliska prowadzona jest gospodarka leśna – usuwane są martwe drzewa, odmłodzenie drzewostanu powoduje zmniejszanie ilości martwego drewna w drzewostanie. B02.06 przerzedzenie warstwy drzew Gospodarka leśna powoduje zmniejszenie zwarcia drzewostanu co powoduje wkraczanie roślin inwazyjnych. D01.01 ścieżki, szlaki piesze, szlaki rowerowe Sieć ścieżek i dróg leśnych zwiększa ilość osób turystycznie odwiedzających obszar. Wzdłuż tych dróg w siedlisko wkraczają gatunki inwazyjne roślin. I01 obce gatunki inwazyjne Odnotowano w płatach kwaśnej buczyny niecierpka drobnokwiatowego wzdłuż dróg leśnych.
2.	1308 mopek <i>Barbastella barbastellus</i> - proponowany przedmiot ochrony obszaru	Zagrożenia istniejące: B02.04 usuwanie martwych i umierających drzew W siedlisku gatunku prowadzona jest gospodarka leśna - usuwane martwe drzewa, odmłodzenie drzewostanu powoduje zmniejszanie ilości martwego drewna w drzewostanie. Zagrożenia potencjalne: A07 Stosowanie biocytów, hormonów i substancji chemicznych (rolnictwo) Stosowanie środków ochrony roślin w rolnictwie i gospodarce leśnej ma negatywny wpływ na lokalne populacje nietoperzy.
3.	9170 Grąd środkowoeuropejski i subkontynentalny (<i>Galio-Carpinetum</i> i <i>Tilio- Carpinetum</i>)	Nie dotyczy - przedmiot ochrony występuje w stopniu niereprezentatywnym.

CELE DZIAŁAŃ OCHRONNYCH

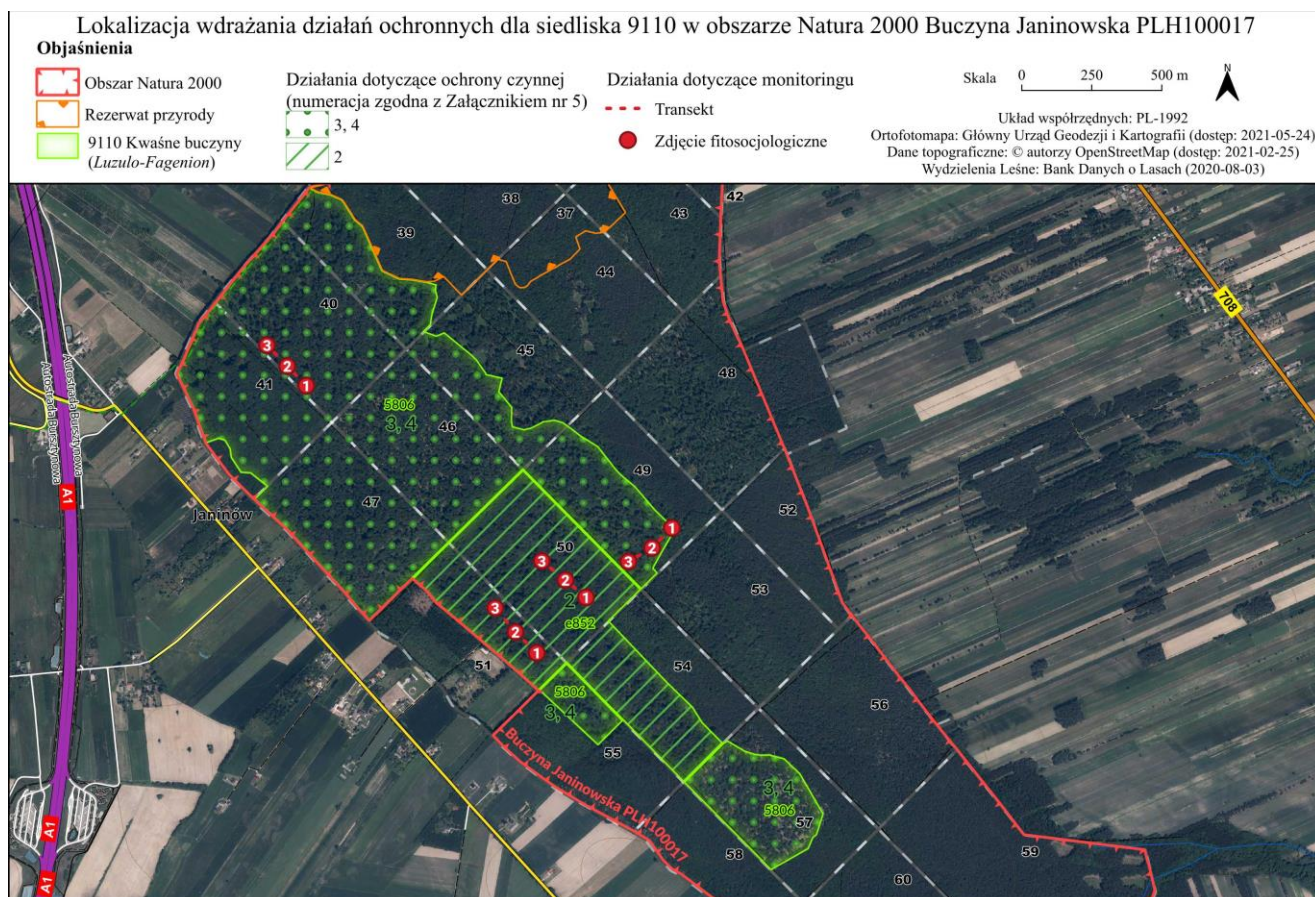
Lp.	Przedmiot ochrony	Cele działań ochronnych
1	9110 Kwaśne buczyny (<i>Luzulo-Fagenion</i>)	1. Poprawa stanu ochrony siedliska w kierunku FV - obszar drzewostanu nasiennego, poprzez poprawę oceny wskaźników: ilości martwego drewna/drewna wielkogabarytowego do FV. 2. Poprawa stanu ochrony siedliska w kierunku U1 na pozostałych płatach siedliska, poprzez poprawę oceny wskaźników: ilości martwego drewna/drewna wielkogabarytowego/drzewa biocenotyczne do U1 oraz utrzymanie pozostałych ocen w stanie nie pogorszonym.
2	1308 mopek <i>Barbastella barbastellus</i> - proponowany przedmiot ochrony obszaru	Utrzymanie obecnego właściwego stanu ochrony FV oraz poprawa wartości wskaźnika „liczba drzew obumierających i martwych” z U1 w kierunku FV połączona z zastosowaniem siedlisk zastępczych – wieszaniem skrzynek dla nietoperzy oraz utrzymanie pozostałych ocen w stanie nie pogorszonym.
3	9170 Grąd środkowoeuropejski i subkontynentalny (<i>Galio-Carpinetum</i> i <i>Tilio-Carpinetum</i>)	Nie dotyczy - przedmiot ochrony występuje w stopniu niereprezentatywnym.

DZIAŁANIA OCHRONNE ZE WSKAZANIEM PODMIOTÓW ODPOWIEDZIALNYCH ZA ICH
WYKONANIE I OBSZARÓW ICH WDRAŻANIA

Lp.	Przedmiot ochrony	Działania ochronne	Obszar wdrażania działań	Podmiot odpowiedzialny za wykonanie
Dotyczące ochrony czynnej siedliska przyrodniczego, gatunku zwierzęcia oraz jego siedliska				
1.	9110 Kwaśne buczyny (<i>Luzulo-Fagenion</i>)	Zwiększenie zasobów martwego drewna w kierunku wartości FV – cały okres obowiązywania planu zadań ochronnych. Nieusuwanie wywrotów i złomów, pozostawianie martwych drzew stojących i nieusuwanie drzew dziuplastych oraz próchniejących, z wyłączeniem sytuacji stwarzających zagrożenie zdrowia, życia lub mienia ludzkiego.	Wszystkie płaty siedliska w obszarze.	Nadleśnictwo Brzeziny.
2.		Utrzymanie dotychczasowych wartości oceny wskaźników stanu ochrony.	Płat siedliska nr e852 - drzewostan nasienny. Lokalizacja przedstawiona na Załączniku nr 6.	
3.		Realizowanie rębni IVd – cały okres obowiązywania planu zadań ochronnych.	Płat siedliska nr 5806. Lokalizacja przedstawiona na Załączniku nr 6.	
4.				
5.	1308 mopek <i>Barbastella barbastellus</i> - proponowany przedmiot ochrony obszaru	Stosowanie zasad proekologicznej gospodarki leśnej – cały okres obowiązywania planu zadań ochronnych. Zachowanie starych, stojących dziuplastych drzew oraz martwych i próchniejących, z wyłączeniem sytuacji stwarzających zagrożenie zdrowia, życia lub mienia ludzkiego, niestosowanie środków owadobójczych, preferowanie biologicznych metod ochrony lasu.	Cały obszar.	Nadleśnictwo Brzeziny.
6.		Powieszenie 100 budek dla nietoperzy na terenie obszaru Natura 2000 – w ciągu pięciu lat obowiązywania planu zadań ochronnych.	Cały obszar.	Regionalna Dyrekcja Ochrony Środowiska w Łodzi.

7.	9170 Grąd środkowoeuropejski i subkontynentalny (<i>Galio-Carpinetum</i> i <i>Tilio-Carpinetum</i>)	Nie dotyczy - przedmiot ochrony występuje w stopniu niereprezentatywnym.		
Dotyczące monitoringu stanu przedmiotów ochrony oraz monitoringu realizacji celów działań ochronnych				
8.	9110 Kwaśne buczyny (<i>Luzulo-Fagenion</i>)	Monitoring stanu ochrony przedmiotu ochrony – dwa razy w ciągu obowiązywania planu zadań ochronnych. Zgodnie ze standardami metodyki opracowanymi przez GIOŚ w ramach Państwowego Monitoringu Środowiska (PMS).	Wszystkie płaty siedliska, lokalizacja transektów monitoringowych zgodnie z Załącznikiem nr 6	Regionalna Dyrekcja Ochrony Środowiska w Łodzi.
9.		Monitoring realizacji celów działań ochronnych wraz z analizą pod kątem występowania zagrożeń, dla stanu ochrony płatów siedliska - – dwa razy w ciągu obowiązywania planu zadań ochronnych.	Cały obszar	
10.	1308 mopek <i>Barbastella barbastellus</i> - proponowany przedmiot ochrony obszaru	Monitoring stanu ochrony przedmiotów ochrony - co 3 lata. Monitoring zgodnie ze standardami metodyki opracowanymi przez GIOŚ w ramach Państwowego Monitoringu Środowiska (PMS) z uwzględnieniem nasłuchów, odłowów, zakładania nadajników VHF, wyszukiwania kolonii rozrodczych oraz kontroli budek dla nietoperzy.	Cały obszar.	Regionalna Dyrekcja Ochrony Środowiska w Łodzi.
11.	9170 Grąd środkowoeuropejski i subkontynentalny (<i>Galio-Carpinetum</i> i <i>Tilio-Carpinetum</i>)	Nie dotyczy - przedmiot ochrony występuje w stopniu niereprezentatywnym.		

OBSZARY WDRAŻANIA DZIAŁAŃ OCHRONY CZYNNEJ SIEDLISKA PRZYRODNICZEGO
I MONITORINGU STANU OCHRONY SIEDLISKA



Współrzędne transektów monitoringowych siedliska 9110 w obszarze Natura 2000 Buczyzna Janinowska PLH100017 w układzie PL-1992.

Transekt	Punkt rozpoczęcia		Punkt centralny		Punkt końcowy	
	X	Y	X	Y	X	Y
1	442962,32	547596,2	442890,85	547525,21	442842,1	547440,48
2	442713,99	547289,05	442775,99	547215,62	442843,97	547131,32
3	442516,02	547113,38	442590,53	547037,23	442676,29	546964,83
4	443539,69	546222,21	443470,28	546289,94	443614,35	546149,86

UZASADNIENIE

do Zarządzenia Regionalnego Dyrektora Ochrony Środowiska w Łodzi

z dnia ...

w sprawie ustanowienia planu zadań ochronnych dla obszaru Natura 2000

Buczyna Janinowska PLH100017

Zgodnie z art. 28 ustawy z dnia 16 kwietnia 2004 r. o ochronie przyrody (tj. Dz. U. z 2020 r. poz. 55, 471, 1378), zwanej dalej ustawą o ochronie przyrody, dla obszaru Natura 2000 sprawujący nadzór nad obszarem sporządza projekt planu zadań ochronnych, zwany dalej PZO, na okres 10 lat. Zgodnie z art. 27a ust. 2 ustawy o ochronie przyrody sprawującym nadzór nad obszarem Natura 2000 Buczyna Janinowska PLH100017 jest Regionalny Dyrektor Ochrony Środowiska w Łodzi.

Obszar Natura 2000 Buczyna Janinowska PLH100017 został zatwierdzony na podstawie decyzji Komisji z dnia 10 stycznia 2011 r. w sprawie przyjęcia na mocy dyrektywy Rady 92/43/EWG czwartego zaktualizowanego wykazu terenów mających znaczenie dla Wspólnoty składających się na kontynentalny region biogeograficzny (notyfikowaną jako dokument nr C(2010) 9669) (2011/64/WE) - Dz.U.U.E.L.2011.33.146 z dnia 8 lutego 2011 r., a wyznaczony został w celu utrzymania właściwego stanu ochrony siedliska przyrodniczego: 9110 Kwaśne buczyny (*Luzulo-Fagenion*). Nie stwierdzono natomiast płatów siedliska 9170 Grąd środkowoeuropejski i subkontynentalny (*Galio-Carpinetum i Tilio-Carpinetum*) wykształconych w sposób pozwalający zakwalifikować siedlisko jako przedmiot ochrony obszaru. Rekomendowane nadanie oceny ogólnej D, siedlisko obecne w obszarze Natura 2000 Buczyna Janinowska PLH100017 nie będące przedmiotem ochrony. W trakcie prowadzenia prac wykonano ekspertyzę chiropterologiczną, która wykazała potrzebę poszerzenia listy przedmiotów ochrony o mopka *Barbastella barbastellus*. Uznano, że stan zachowania populacji tego gatunku w obszarze kwalifikuje go do uznania jako przedmiot ochrony obszaru Natura 2000, niewymienionym wcześniej w SDF obszaru. Lista przedmiotów ochrony obszaru Natura 2000 wymaga rozszerzenia, o powyższy gatunek. W obszarze wykazano także obecność kolejnego gatunku wymienionego w Załączniku II Dyrektywy Siedliskowej – nocka dużego *Myotis myotis*.

Regionalny Dyrektor Ochrony Środowiska w Łodzi sporządził projekt planu zadań ochronnych uwzględniając treść art. 28 ust. 10 ustawy o ochronie przyrody oraz treść rozporządzenia Ministra Środowiska z dnia 17 lutego 2010 r. w sprawie sporządzania projektu planu zadań ochronnych dla obszaru Natura 2000 (Dz. U. z 2010 r. Nr 34, poz.186, z 2012 r. poz. 506, z 2017 r. poz. 2310), zwanego dalej rozporządzeniem w sprawie projektu PZO.

Zgodnie z art. 28 ust. 10 ustawy o ochronie przyrody, PZO dla obszaru Natura 2000 zawiera:

- 1) opis granic obszaru i mapę obszaru Natura 2000;
- 2) identyfikację istniejących i potencjalnych zagrożeń dla zachowania właściwego stanu ochrony siedliska przyrodniczego oraz gatunków roślin i zwierząt i ich siedlisk będących przedmiotami ochrony;
- 3) cele działań ochronnych;

- 4) określenie działań ochronnych ze wskazaniem podmiotów odpowiedzialnych za ich wykonanie i obszarów ich wdrażania, w tym w szczególności działań dotyczących:
- a) ochrony czynnej siedliska przyrodniczego, gatunków zwierząt oraz ich siedlisk,
 - b) monitoringu stanu przedmiotów ochrony oraz monitoringu realizacji celów, o których mowa w pkt 3,
 - c) uzupełnienia stanu wiedzy o przedmiocie ochrony i uwarunkowaniu jego ochrony;
- 5) wskazania do zmian w istniejących studiach uwarunkowań i kierunków zagospodarowania przestrzennego gmin, miejscowych planach zagospodarowania przestrzennego, planach zagospodarowania przestrzennego województw oraz planach zagospodarowania przestrzennego morskich wód wewnętrznych, morza terytorialnego i wyłącznej strefy ekonomicznej dotyczące eliminacji lub ograniczenia zagrożeń wewnętrznych lub zewnętrznych, jeżeli są niezbędne dla utrzymania lub odtworzenia właściwego stanu ochrony siedlisk przyrodniczych oraz gatunków roślin i zwierząt, dla których ochrony wyznaczono obszar Natura 2000;
- 6) wskazanie terminu sporządzenia, w razie potrzeby, planu ochrony dla części lub całości obszaru.

Projekt PZO został sporządzony dla całości obszaru Natura 2000, gdyż nie stwierdzono okoliczności, o których mowa w art. 28 ust. 11 ustawy o ochronie przyrody:

- dla obszaru Natura 2000 ani jego części nie ustanowiono planu ochrony;
- na terenie obszaru Natura 2000 nie znajduje się park narodowy lub rezerwat przyrody, dla których ustanowiono zadania ochronne uwzględniające zakres, o którym mowa w art. 28 ust. 10 ustawy o ochronie przyrody;
- obszar Natura 2000 nie znajduje się w obszarach morskich;
- obszar Natura 2000 nie pokrywa się w całości lub w części z obszarem będącym w zarządzie nadleśnictwa, dla którego ustanowiony plan urządzenia lasu uwzględnia zakres, o którym mowa w art. 28 ust. 10 ustawy o ochronie przyrody.

Regionalny Dyrektor Ochrony Środowiska w Łodzi zapewnił udział społeczeństwa w opracowywaniu projektu PZO w trybie ustawy z dnia 3 października 2008 r. o udostępnianiu informacji o środowisku i jego ochronie, udziale społeczeństwa w ochronie środowiska oraz o ocenach oddziaływania na środowisko (Dz. U. z 2021 r. poz. 247), zwanej dalej ustawą ooś.

W dniu 22 maja 2019 r. pismem, znak: WPN.6320.1-10.2019.MKu Regionalny Dyrektor Ochrony Środowiska w Łodzi podał do publicznej wiadomości informację o zamiarze przystąpienia do sporządzania planów zadań ochronnych m.in. dla obszaru Buczyna Janinowska PLH100017. Obwieszczenie wraz z założeniami opublikowano w dniu 22 maja 2019 r. w Biuletynie Informacji Publicznej Regionalnej Dyrekcji Ochrony Środowiska w Łodzi, na tablicy ogłoszeń w urzędzie oraz w prasie codziennej o zasięgu ponadregionalnym.

W dniu 23 września 2020 r. Regionalny Dyrektor Ochrony Środowiska w Łodzi pismem, znak: WPN.6320.1-10.2019.MKu, podał do publicznej wiadomości informację o przystąpieniu do sporządzania planów zadań ochronnych m.in. dla obszaru Natura 2000 Buczyna Janinowska PLH100017 wraz z założeniami do sporządzania projektu planu zadań ochronnych. Obwieszczenie wraz z założeniami opublikowano w Biuletynie Informacji Publicznej Regionalnej Dyrekcji Ochrony Środowiska w Łodzi w dniu 23 września 2020

r. Ponadto obwieszczenie zostało opublikowane na tablicy ogłoszeń w urzędzie oraz w prasie codziennej o zasięgu ponadregionalnym.

W dniu projekt zarządzania przedłożono do publicznej wiadomości w celu umożliwienia wniesienia uwag, wniosków podczas konsultacji społecznych.

Sporządzający projekt planu zadań ochronnych, zgodnie z przepisem art. 28 ust. 3 ustawy o ochronie przyrody, ma obowiązek zapewnienia zainteresowanym osobom i podmiotom prowadzącym działalność w obrębie siedlisk przyrodniczych, dla których ochrony wyznaczono obszar Natura 2000, możliwość udziału w pracach związanych ze sporządzaniem tego projektu.

W toku prac nad sporządzaniem projektu planu zadań ochronnych dla obszaru Natura 2000 Buczyna Janinowska PLH100017 odbyło się 1 spotkanie dyskusyjne Zespołu Lokalnej Współpracy. Na spotkania zaproszono przedstawicieli Regionalnej Dyrekcji Lasów Państwowych w Łodzi, Nadleśnictw, przedstawicieli samorządów, organizacji pozarządowych, grupę ekspertów oraz inne zainteresowane strony. Spotkanie odbyło się w dniu 10 września 2020 roku, na terenie obiektu Raz na Wozie, 95-060 Brzeziny, Wieś Buczek 26, przy udziale 17 osób. Uczestnicy spotkania zapoznali się z ogólną charakterystyką obszaru Natura 2000 Buczyna Janinowska PLH100017, siedliskiem przyrodniczym stanowiącym obecnie przedmiot ochrony w obszarze, jak również z zasadami pracy nad projektem planu zadań ochronnych i podstawowymi założeniami planu zadań ochronnych. W trakcie spotkania odbyła się wizja terenowa w obszarze Natura 2000 podczas, której przedstawiono bieżące problemy ochrony obszaru, a także przekazano uwagi mogące pomóc w zaproponowaniu optymalnych działań ochronnych dla przedmiotu ochrony.

W ramach prac nad projektem PZO granicę obszaru Natura 2000 opisano w oparciu o 226 punktów jej załamania, dla których podano długość i szerokość geograficzną w układzie współrzędnych płaskich prostokątnych PL-1992.

W wyniku przeprowadzonych terenowych prac badawczych stwierdzono: obecny stan siedliska 9110 w obszarze Natura 2000 objętym planem zadań ochrony Buczyna Janinowska PLH100017 jest zły – ocena U2. Siedlisko 9110 tworzy w obszarze zwarty płat, ze zróżnicowanym stanem zachowania. Najlepiej zachowane płaty siedliska znajdują się w części dawnego drzewostanu nasiennego, gdzie gospodarka leśna jest ograniczona a ustanowienie drzewostanu nasiennego służyło jako nieformalna forma ochrony. Stan siedliska w obszarze (poza drzewostanem nasiennym) jest typowy dla lasów użytkowanych gospodarczo. Struktura drzewostanu jest uproszczona, ilość drzew biocenotycznych, martwego drewna jest niewielka. Także złe/niewłaściwe, oceny uzyskały wskaźniki związane z obecnością martwego drewna i drzew biocenotycznych. Obniżoną ocenę uzyskał też wskaźnik: struktura pionowa i przestrzenna, co jest typowe dla lasów gospodarczych. Ocena stanu zachowania siedliska U2 – zła wynika z prowadzenia gospodarki leśnej i nie odbiega od normy w tego typu lasach. Jednocześnie warto zwrócić uwagę, że w obszarze występują płaty siedliska o wysokich walorach przyrodniczych i wyższych ocenach stanu zachowania jednak na ocenę dla obszaru wpływają najniższe oceny w płatach siedlisk.

Dla nowo proponowanego przedmiotu ochrony, gatunku nietoperza mopka uznano, że stan zachowania jest właściwy. Gatunek był wcześniej notowany w obszarze, stwierdzono jego kolonie letnie. W czasie badań potwierdzono obecność gatunku, który był stwierdzany w czasie nasłuchów w różnych miejscach obszaru. Przy opisie zagrożeń podano ich kody, zgodnie z Instrukcją wypełniania Standardowego Formularza Danych obszaru Natura 2000 wersja 2012.1 opracowaną przez Generalną Dyрекcję Ochrony Środowiska. Przedmiotem ochrony obszaru jest siedlisko leśne – 9110 Kwaśne buczyny (*Luzulo-Fagenion*) zależne od sposobu prowadzenia gospodarki leśnej. Zagrożenia wynikają z możliwości pogorszenia stanu siedliska na skutek gospodarki leśnej: B02.02 wycinka lasu; B02.04 usuwanie martwych i umierających drzew; B02.06 przerzedzenie warstwy drzew. Prowadzenie gospodarki leśnej może prowadzić do nadmiernego prześwietlenia oraz spadku ilości martwego drewna. Kolejna grupa zagrożeń wynika z dużej obecności turystów, rowerzystów w obszarze leśnym, poza częścią społeczeństwa korzystających z dróg leśnych część osób dewastuje powierzchnie leśne: D01.01 ścieżki, szlaki piesze, szlaki rowerowe. Ostatnim zagrożeniem stwierdzonym w obszarze dla siedlisk 9110, jest zagrożenie o kodzie - I01 obce gatunki zaborcze, wkraczaniu gatunków obcych sprzyja sieć dróg oraz prowadzenie gospodarki leśnej. W płatach kwaśnej buczyny stwierdzono niecierpka drobnokwiatowego, najliczniej przy drogach leśnych oraz w miejscach o dużym prześwietleniu.

W przypadku mopka (proponowanego przedmiotu ochrony obszaru) zidentyfikowano dwa zagrożenia dla funkcjonowania populacji: B02.04 usuwanie martwych i umierających drzew oraz A07 Stosowanie biocytów, hormonów i substancji chemicznych (rolnictwo) – zagrożenie potencjalne. Usuwanie drzew biocenotycznych prowadzi do zmniejszenia dostępnych miejsc dla lokalizacji kolonii letnich gatunku. W przypadku stosowania oprysków mających na celu organicznie gradacji owadów, może zostać zagrożona populacja nietoperzy funkcjonująca w obszarze.

Uwzględniając zidentyfikowane zagrożenia oraz stan ochrony przedmiotów ochrony sformułowano cele działań ochronnych możliwe do osiągnięcia w okresie obowiązywania planu zadań ochronnych w sposób umożliwiający ich monitoring i weryfikację oraz postęp w realizacji.

Głównym celem działań ochronnych dla przedmiotu ochrony obszaru Natura Buczyna Janinowska PLH100017 uznano zwiększanie ilości martwego drewna, drzew biocenotycznych w płatach siedliska. Jako działanie ochronne dla mopka zaplanowano powieszenie 100 budek dla nietoperzy na terenie obszaru. Lokalizację powieszenia budek, sposób mocowania należy skonsultować z przedstawicielami Lasów Państwowych, by realizacja działań ochronnych nie kolidowała z gospodarczym użytkowaniem lasu. Dla siedliska 9110 zaprojektowano działania dotyczące monitoringu stanu ochrony przedmiotu ochrony występującego w obszarze. Przedmiotowy monitoring realizowany będzie zgodnie z obowiązującymi standardami metodycznymi stosowanymi w monitoringu siedlisk przyrodniczych przez Głównego Inspektora Ochrony Środowiska (GIOŚ) w ramach realizacji Państwowego Monitoringu Środowiska (PMS). W czasie monitoringu należy kontrolować cały obszar w celu wykrycia ewentualnych zagrożeń dla ochrony siedliska. Zaplanowano dwie kontrole monitoringowe w trakcie obowiązywania Planu zadań ochronnych. W przypadku mopka zaplanowano monitoring co 3 lata na terenie całego obszaru. W czasie monitoringu prowadzonego w obszarze informacje o obecności gatunku będą zbierane w trakcie wykonywania nasłuchów detektorowych, kontroli budek dla nietoperzy oraz poszukiwaniu kolonii rozrodczych. W trakcie wykonywania monitoringu

mopka należy zbierać informacje o innych gatunkach nietoperzy wymienionych w Załączniku II DS, szczególnie o nocku dużym, który po uzyskaniu dodatkowych informacji o występowaniu w obszarze może zostać uznany za przedmiot ochrony obszaru.

Powyższy cel działań ochronnych został sformułowany przy uwzględnieniu istniejących uwarunkowań społeczno-gospodarczych oraz panujących ograniczeń (wynikających ze środków technicznych, finansowych oraz aktualnego stanu wiedzy), jednak przy zachowaniu ogólnej zasady przybliżenia obszaru do stanu optymalnego, tj. przywrócenia właściwego stanu ochrony siedlisk przyrodniczych w obszarze.

Uwzględniając zidentyfikowane zagrożenia oraz cele działań określono działania ochronne dla przedmiotów ochrony obszaru Natura 2000, zapewniające osiągnięcie celów działań ochronnych oraz monitoring przyjętych parametrów stanu ochrony przedmiotów ochrony obszaru.

Zgodnie z § 3 pkt 2 lit. c rozporządzenia w sprawie PZO dokonano szczegółowej analizy zapisów obowiązujących studiów uwarunkowań i kierunków zagospodarowania przestrzennego gmin, miejscowych planów zagospodarowania przestrzennego gmin, a także planu zagospodarowania przestrzennego województwa łódzkiego, w zakresie eliminacji lub ograniczenia zagrożeń wewnętrznych lub zewnętrznych, niezbędnych dla utrzymania lub odtworzenia właściwego stanu ochrony siedlisk przyrodniczych oraz gatunków zwierząt, dla których ochrony wyznaczono obszar Natura 2000. Na podstawie dokonanej analizy nie stwierdzono konieczności zmiany miejscowych dokumentów planistycznych.

W trakcie prac nad sporządzeniem projektu planu zadań ochronnych, ustalono brak potrzeby sporządzenia planu ochrony dla części lub całości obszaru Natura 2000 Buczyna Janinowska PLH100017. Plan zadań ochronnych jest wystarczającym narzędziem do zapewnienia ochrony przedmiotom ochrony w obszarze Natura 2000 Buczyna Janinowska PLH100017.

Wykonanie zapisów niniejszego planu pociąga (przez cały 10 letni okres obowiązywania planu) za sobą szacunkowe koszty (badań monitoringowych, uzupełnienia stanu wiedzy), wg stanu na 16 maja 2021 r., w wysokości ok. 42 500,00 zł (słownie: czterdziestu dwóch tysięcy pięćset złotych).

Realizacja działań ochronnych i monitoringowych, zawartych w niniejszej regulacji prawnej finansowana będzie zgodnie z przepisem art. 39 ustawy o ochronie przyrody, m.in. ze środków Unii Europejskiej, a w zakresie nieobjętym finansowaniem przez Wspólnotę ze środków budżetu państwa, a także z budżetów jednostek samorządu terytorialnego oraz ze środków Narodowego Funduszu Ochrony Środowiska i Gospodarki Wodnej i Wojewódzkiego Funduszu Ochrony Środowiska i Gospodarki Wodnej w Łodzi.

Zarządzenie nie zawiera przepisów technicznych i nie podlega notyfikacji zgodnie z przepisami rozporządzenia Rady Ministrów z dnia 23 grudnia 2002 r. w sprawie sposobu funkcjonowania krajowego systemu notyfikacji norm i aktów prawnych (Dz. U. z 2002 r. Nr 239, poz. 2039, z 2004 r. Nr 65, poz. 597).

Zgodnie z art. 59 ust. 2 ustawy z dnia 23 stycznia 2009 r. o wojewodzie i administracji rządowej w województwie (t.j. Dz. U. z 2019 r. poz. 1464) niniejszy projekt został uzgodniony z Wojewodą Łódzkim pismem z dnia ----- r., znak: -----.