

ZARZĄDZENIE
REGIONALNEGO DYREKTORA OCHRONY ŚRODOWISKA W ŁODZI
I DYREKTORA KAMPINOSKIEGO PARKU NARODOWEGO

z dnia r.

w sprawie ustanowienia planu zadań ochronnych dla obszaru Natura 2000
Lasy Smardzewickie PLH10024

Na podstawie art. 28 ust. 5 ustawy z dnia 16 kwietnia 2004 r. o ochronie przyrody (Dz. U. z 2020 r. poz. 55, 471 i 1378) zarządza się, co następuje:

§ 1.1. Ustanawia się plan zadań ochronnych dla obszaru Natura 2000 Lasy Smardzewickie PLH10024, zwanego dalej: „obszarem”.

2. Plan zadań ochronnych obejmuje cały obszar.

§ 2. Opis granic obszaru określa załącznik nr 1 do zarządzenia.

§ 3. Mapa obszaru stanowi załącznik nr 2 do zarządzenia.

§ 4. Identyfikację istniejących i potencjalnych zagrożeń dla zachowania właściwego stanu ochrony siedlisk przyrodniczych, gatunków zwierząt oraz ich siedlisk, będących przedmiotami ochrony obszaru, określa załącznik nr 3 do zarządzenia.

§ 5. Cele działań ochronnych określa załącznik nr 4 do zarządzenia.

§ 6. Działania ochronne ze wskazaniem podmiotów odpowiedzialnych za ich wykonanie i obszarów ich wdrażania określają załączniki od 5 do zarządzenia.

§ 7. Zarządzenie wchodzi w życie po upływie 14 dni od dnia ogłoszenia.

Regionalny Dyrektor Ochrony Środowiska
w Łodzi

Dyrektor Kampinoskiego Parku Narodowego

Opis granic obszaru

Granice obszaru opisano w postaci wykazu współrzędnych punktów jej załamania w układzie współrzędnych płaskich prostokątnych PL-1992:

Część północna

Nr punktu	x	y
1	575146.8502008	403596.980127221
2	575147.420116467	403593.280040163
3	575165.299921495	403569.730176999
4	575213.319993037	403556.550201685
5	575212.969979184	403572.34987688
6	575279.850060819	403587.329804667
7	575299.989990927	403585.549805477
8	575335.040012328	403582.42004978
9	575385.910077901	403563.049983871
10	575460.04982928	403553.950039394
11	575464.030093697	403554.329983172
12	575477.089933615	403566.56009904
13	575478.270087211	403569.459976281
14	575521.510100212	403565.069838159
15	575588.060121278	403543.450039506
16	575624.000142273	403539.059901384
17	575649.239799157	403543.18981543
18	575649.300074701	403544.680076311
19	575649.219845873	403546.250150327
20	575649.359934553	403546.179898141
21	575689.20996778	403544.690052953
22	575691.509999427	403522.230137914
23	575793.559822166	403516.160182716
24	575794.909994367	403522.220161273
25	575800.380103973	403503.509800808
26	575805.510176368	403447.409896421
27	575806.800073024	403435.760088556
28	575876.370106727	403436.110102409
29	575876.390060011	403414.159827493
30	575876.419989936	403372.349799829
31	575891.37996444	403361.540108349
32	575945.289995933	403403.479832357
33	576003.009857546	403454.329944647
34	576031.469891291	403487.94000407
35	576033.749969654	403490.639932779
36	576058.21020139	403504.379847119
37	576102.400073836	403523.249833854

Nr punktu	x	y
38	576161.480084293	403526.029991392
39	576161.239813501	403538.509939
40	576185.000017531	403523.150067435
41	576214.419887363	403530.379807252
42	576216.359928516	403530.839979859
43	576295.28015413	403568.910013897
44	576295.14006545	403564.529852417
45	576309.900091422	403552.710025947
46	576353.389936163	403568.989827032
47	576478.620070623	403615.929927091
48	576483.169835015	403617.640089787
49	576616.249923863	403479.399998618
50	576626.340050047	403468.919952014
51	576635.989956908	403458.900078016
52	576637.809862665	403425.899840828
53	576646.349868116	403271.419855142
54	576652.769837168	403155.509982668
55	576654.960125755	403115.899804539
56	576659.819997432	403028.220087352
57	576660.630183891	402999.730123682
58	576665.879975989	402931.580098674
59	576668.749923304	402878.949987195
60	576606.259979791	402876.339848263
61	576571.190005106	402883.370055243
62	576488.400089522	402899.959963614
63	576436.04017876	402901.010005172
64	576362.339815319	402892.719831461
65	576303.899972716	402886.160189423
66	576302.139926811	402880.010005396
67	576270.309866577	402878.680202171
68	576268.940156786	402840.919859725
69	576268.77013818	402836.629903716
70	576268.719839277	402835.069806341
71	576265.220116443	402738.660111814
72	576264.979845652	402731.439932944
73	576255.019831505	402456.709819871
74	576252.462485636	402456.568899804

Nr punktu	x	y
75	576149.041290332	402450.570859566
76	576098.379487158	402447.641052399
77	576020.160120636	402443.119970853
78	575895.600083956	402435.900207677
79	575873.269865262	402434.589942043
80	575713.222497711	402425.327877135
81	575709.385231827	402431.008327607
82	575658.799916241	402517.337456899
83	575608.848533107	402602.927898998
84	575561.833192541	402679.595482014
85	575509.809993444	402776.230066677
86	575444.122951901	402891.294003058
87	575366.510082067	403027.68010161
88	575229.056482834	403267.148605336
89	575206.939930553	403305.82014774
90	575191.629942197	403332.609925356
91	575140.709993414	403423.330024157

Nr punktu	x	y
92	575122.530057743	403453.259949805
93	575086.099934215	403516.350154605
94	575072.110188135	403544.460174496
95	575033.039995748	403608.88018252
96	575022.719991107	403626.969912721
97	574980.389930986	403701.14998636
98	574978.449889833	403704.520012849
99	575000.019805277	403706.339918606
100	575005.560167069	403706.790114571
101	575005.560167069	403706.790114571
102	575014.899966645	403687.060058168
103	575063.859920991	403690.560196695
104	575073.080000865	403689.399996382
105	575090.69999751	403703.750148651
106	575108.820073329	403684.9001152
107	575133.829851756	403681.749990525

Część centralna

Nr punktu.	x	y
1	575084.760154349	403206.099870881
2	575095.169948767	403203.449825381
3	575118.159872905	403204.5401892
4	575180.851843416	403095.505885757
5	575268.382326668	402940.98807197
6	575392.456002057	402723.665634757
7	575463.082312718	402601.638418035
8	575530.079619895	402487.24291666
9	575549.067247865	402452.651820785
10	575571.342179336	402413.855570357
11	575571.018769861	402413.829381672
12	575585.289940381	402389.562031679
13	575666.540127568	402251.400090872
14	575673.729960818	402238.989979756
15	575639.41987369	402215.709901616
16	575584.249875465	402229.850128712
17	575623.640151779	402134.059817368
18	575623.820147026	402105.039844598
19	575653.439965389	402081.729836532
20	575863.940042328	401732.169921017
21	575686.569898922	401487.669864235
22	575726.560020828	401202.960199425
23	575730.739818084	401165.440127771
24	575700.459878583	401171.189999043
25	575708.462392453	401113.041141829
26	575708.905937323	401109.115748941

Nr punktu.	x	y
27	575520.203991512	401160.237309029
28	575520.205654285	401160.234814869
29	575469.20007266	401174.079899641
30	575397.180773375	401165.531996015
31	575342.183703609	401172.434585118
32	575340.611135433	401172.644510291
33	575306.46981983	401187.069903066
34	575281.080097625	401205.079820132
35	575271.628476521	401216.880109012
36	575247.899033803	401247.519207621
37	575247.845409353	401247.489693389
38	575221.130040858	401284.459802659
39	575200.379872822	401337.930030523
40	575159.570003507	401377.129919254
41	575142.090095541	401382.639935427
42	575073.672363976	401428.272679706
43	575074.060205929	401432.629978048
44	575073.20013626	401432.220104344
45	575072.029959306	401431.67014196
46	575018.289946418	401468.510139193
47	574926.169792206	401511.009802226
48	574873.959946767	401532.090030831
49	574814.209838531	401542.01013841
50	574777.139962842	401557.989808852
51	574743.9601461	401758.869908856
52	574671.07994576	402176.699984775

Nr punktu.	x	y
53	574651.519907962	402288.770097204
54	574639.389974206	402358.36008419
55	574637.829876831	402366.93999621
56	574778.300163154	402374.109876176
57	574973.740083477	402384.10979689
58	574996.2199518	402385.30990377
59	575097.009807807	402390.710176882
60	575012.27985107	402569.960085897
61	575001.490112874	402592.770014788
62	574997.200156864	402601.889912549
63	574986.299844221	402624.940112232
64	574972.800200673	402653.529842321

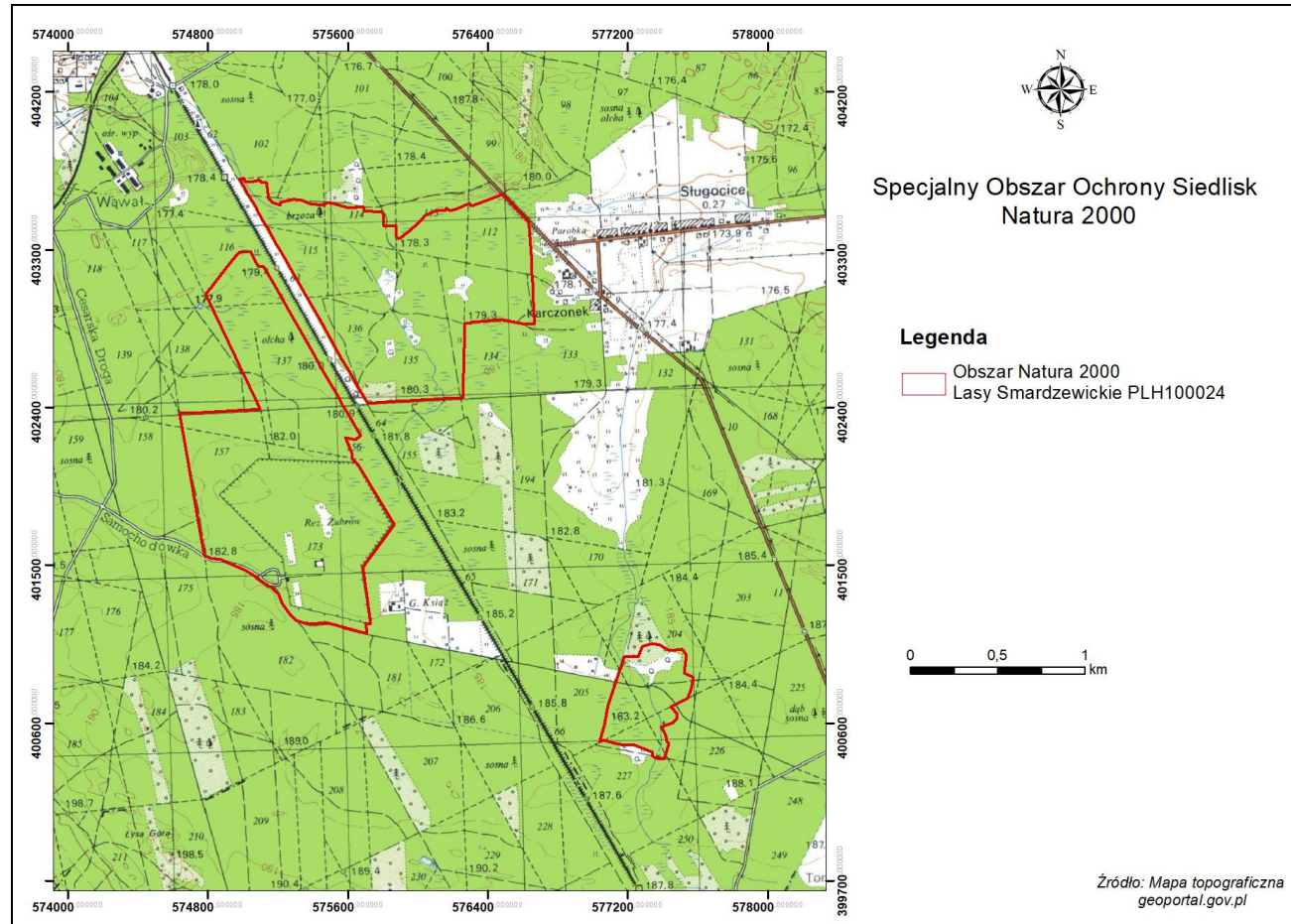
Nr punktu.	x	y
65	574811.940152503	402993.919976866
66	574796.280150294	403027.029957114
67	574786.599897814	403047.509924433
68	574821.410064116	403091.240039965
69	574833.589881082	403106.550028321
70	574919.209837413	403214.129820517
71	574919.290066242	403214.230002629
72	574975.54003595	403284.899961099
73	574986.089919048	403285.900119448
74	575042.509907362	403291.230140374
75	575069.219871843	403233.699834957
76	575084.760154349	403206.099870881

Część południowa

Nr punktu	x	y
1	577382.399901849	401045.74993941
2	577438.089932533	401014.059967856
3	577443.220004927	401014.70013571
4	577512.849898481	401023.359860864
5	577535.249953669	400992.029879805
6	577521.579875822	400887.919880518
7	577538.839881973	400877.320114211
8	577573.820066881	400860.760135765
9	577563.88998266	400799.099916302
10	577544.729841924	400741.400007973
11	577488.040068586	400713.410123478
12	577445.810190576	400692.549796688
13	577484.539930059	400650.240105543
14	577484.080173145	400626.050074525
15	577459.459899446	400601.179969085
16	577392.810111961	400576.839872744
17	577417.069979472	400533.209939324
18	577425.240017788	400498.909828838
19	577433.73014003	400483.609817124
20	577417.429969967	400431.140163302
21	577405.339942779	400394.379979204
22	577365.550185096	400400.550116515
23	577342.270106956	400408.859827817
24	577339.299977529	400434.400031037
25	577239.740158327	400473.089863952
26	577183.190057975	400473.109817235
27	577160.619984182	400477.930198038
28	577117.690078467	400487.119932293
29	577064.990130495	400504.539980407
30	577041.429874995	400492.910125825
31	577067.76987234	400594.419962822

Nr punktu	x	y
32	577067.789825623	400594.520144934
33	577067.810194601	400594.619911353
34	577072.059828349	400617.180008504
35	577087.829989312	400700.780110548
36	577137.179864079	400847.750179057
37	577157.279887618	400907.610030354
38	577157.989891966	400909.690160186
39	577171.79008185	400950.749861242
40	577172.170025629	400951.920038196
41	577172.199955554	400952.019804615
42	577172.22988548	400952.119986727
43	577178.809896495	400977.459825722
44	577235.759893909	400983.530196615
45	577258.800116951	400976.349924313
46	577282.440185585	401039.650054285
47	577339.159888849	401052.359880351
48	577382.399901849	401045.74993941

Mapa obszaru



Identyfikacja istniejących i potencjalnych zagrożeń dla zachowania właściwego stanu ochrony siedlisk przyrodniczych oraz gatunku zwierząt i ich siedlisk będących przedmiotami ochrony obszaru

Lp.	Przedmiot ochrony	Opis zagrożenia
1.	9170 – Grąd środkowoeuropejski i subkontynentalny (<i>Galio-Carpinetum</i> , <i>Tilio-Carpinetum</i>)	<p>Zagrożenia istniejące:</p> <p>B02 – Gospodarka leśna i plantacyjna i użytkowanie lasów i plantacji</p> <p>W sąsiedztwie płątów lub w ich obrębie występują uprawy gniazdowe, zręby, gdzie notowano obce gatunki. Ponadto spowoduje to zmianę warunków świetlnych i otwarcie ściany lasu.</p> <p>Zagrożenia potencjalne:</p> <p>B02 Gospodarka leśna i plantacyjna i użytkowanie lasów i plantacji</p> <p>Prowadzenie prac z zakresu gospodarki leśnej, w tym wycinka drzew, mająca wpływ na pogorszenie specyficznej struktury lub funkcji siedliska np. poprzez zmianę warunków świetlnych czy wodnych.</p>
2.	91F0 – Łęgi dębowo-wiązowo-jesionowe (<i>Ficario-Ulmetum</i>)	<p>Zagrożenia istniejące:</p> <p>J03.01 - Zmniejszenie lub utrata określonych cech siedliska</p> <p>Siedlisko przesuszone, gatunki charakterystyczne i/lub wyróżniające się z grupy wczesnowiosennych geofitów są rachityczne, w większości okazy wegetatywne.</p> <p>K02.01 - Zmiana składu gatunkowego (sukcesja)</p> <p>Przesuszenie siedliska prowadzi do jakościowych i ilościowych zmian w składzie florystycznym w kierunku lasów grądowych.</p> <p>B02 Gospodarka leśna i plantacyjna i użytkowanie lasów i plantacji</p> <p>W sąsiedztwie siedliska zręby i uprawy gniazdowe, otwarta ściana drzewostanu siedliska – zmiana warunków świetlnych, przesuszenie.</p> <p>Zagrożenia potencjalne:</p> <p>M01.02 Susze i zmniejszenie opadów</p> <p>Postępujące zmiany klimatyczne w zakresie zmniejszenia sumy opadów mogą mieć zasadniczy wpływ na uwodnienie siedliska</p>

		<p>(zasilanie wodami gruntowymi).</p> <p>B02 Gospodarka leśna i plantacyjna i użytkowanie lasów i plantacji</p> <p>Prowadzenie prac z zakresu gospodarki leśnej, w tym wycinka drzew mające wpływ na pogorszenie specyficznej struktury lub funkcji siedliska np. poprzez zmianę warunków świetlnych czy wodnych.</p>
3.	<p>91P0 – Wyżynny jodłowy bór mieszany (<i>Abietetum polonicum</i>) (dawniej: jodłowy bór świętokrzyski)</p>	<p>Zagrożenia istniejące:</p> <p>I02 - problematyczne gatunki rodzime</p> <p>W płacie notuje się topolę osikę <i>Populus tremula</i>, której domieszka w drzewostanie jest niewielka jednak gatunek się intensywnie obsiewa i odnawia, tłumiąc jednocześnie siewki jodły.</p> <p>B02 Gospodarka leśna i plantacyjna i użytkowanie lasów i plantacji</p> <p>Prowadzenie gospodarki leśnej prowadzącej do pogorszenia struktury i funkcji siedliska (warunki świetlne, martwe drewno).</p> <p>Zagrożenia potencjalne:</p> <p>B02 Gospodarka leśna i plantacyjna i użytkowanie lasów i plantacji</p> <p>Prowadzenie prac z zakresu gospodarki leśnej, w tym wycinka drzew mające wpływ na pogorszenie specyficznej struktury lub funkcji siedliska np. poprzez zmianę warunków świetlnych czy wodnych.</p>
4.	<p>1084 Pachnica dębowa <i>Osmoderma eremita</i></p>	<p>Zagrożenia istniejące:</p> <p>B02.04 Usuwanie martwych i umierających drzew</p> <p>W obszarze gatunek występuje także w martwych i leżących dębach, dlatego należy bezwzględnie pozostawiać martwe drewno dębowe w obszarze.</p> <p>B02.02 Wycinka lasu</p> <p>Obszar poprzecinany jest licznymi powierzchniami rębnyymi.</p> <p>B03 Eksploatacja lasu bez odnawiania naturalnego czy naturalnego odrastania,</p> <p>Wykonywane nasadzenia na powierzchniach rębnych są nieodpowiednie gatunkowo np. sosnowe na siedliskach: 9170 – Grąd środkowoeuropejski i subkontynentalny (<i>Galio-Carpinetum</i>, <i>Tilio-Carpinetum</i>) lub 91F0 – Łęgi dębowo-wiązowo-jesionowe (<i>Ficario-Ulmetum</i>).</p> <p>Zagrożenia potencjalne:</p> <p>L09 Pożary naturalne</p>

		<p>W przypadku wystąpienia pożaru gatunek może wyginąć.</p> <p>M02.03 Zmniejszenie populacji lub wyginięcie gatunku</p> <p>Wyginięcie populacji oraz gatunku jest możliwe w dłuższej perspektywie czasu w razie postępującej wycinki drzew oraz usuwania starych i martwych dębów.</p> <p>J03.02 Antropogeniczne zmniejszenie spójności siedlisk</p> <p>Wielkopowierzchniowa wycinka lasu doprowadzi do ograniczenia możliwości zasiedlenia kolejnych drzew przez gatunek.</p> <p>J03.02.01 Zmniejszenie migracji</p> <p>Wielkopowierzchniowa wycinka płatów lasu doprowadzi do ograniczeni możliwości przemieszczania się gatunku pomiędzy drzewami dziuplastymi i zasiedlania ich.</p>
--	--	--

Przy opisie zagrożeń podano ich kody, zgodnie z Instrukcją wypełniania Standardowego Formularza Danych obszaru Natura 2000 wersja 2012.1 opracowaną przez Generalną Dyрекcję Ochrony Środowiska

Cele działań ochronnych

L.p.	Przedmiot ochrony	Cele działań ochronnych
1.	9170 – Grąd środkowoeuropejski i subkontynentalny (<i>Galio-Carpinetum, Tilio-Carpinetum</i>)	<ol style="list-style-type: none"> 1) Poprawa struktury i funkcji siedliska – poprzez: utrzymanie wskaźnika wiek drzewostanu (obecność starodrzewu) na obecnym poziomie U1, utrzymanie wskaźnika struktura pionowa i przestrzenna roślinności na dotychczasowym poziomie FV, zwiększenie łącznych zasobów martwego drewna do minimum 21 m³/ha (FV), 2) Zachowanie aktualnej powierzchni siedliska przyrodniczego w obszarze tj. nie mniej niż 73,8 ha.
2.	91F0 – Łęgi dębowo-wiązowo-jesionowe (<i>Ficario-Ulmetum</i>)	<ol style="list-style-type: none"> 1) Poprawa struktury i funkcji siedliska – poprzez: utrzymanie struktury wiekowej drzewostanu (obecność starodrzewu) na obecnym poziomie U1, utrzymanie wartości wskaźnika stosunki wodno-wilgotnościowe na poziomie co najmniej U2, poprawę wartości wskaźnika liczba gatunków z grupy „wiązy, dąb, jesion” występujących w drzewostanie do poziomu U1, osiągnięcie właściwej (FV) oceny parametru inne zniekształcenia, w tym zniszczenia runa i gleby związane z pozyskaniem drewna, 2) Zachowanie aktualnej powierzchni siedliska przyrodniczego w obszarze tj. nie mniej niż 0,98 ha.
3.	91P0 – Wyżynny jodłowy bór mieszany (<i>Abietetum polonicum</i>) (dawniej: jodłowy bór świętokrzyski)	<ol style="list-style-type: none"> 1) Poprawa struktury i funkcji siedliska – poprzez: utrzymanie struktury wiekowej drzewostanu (obecność starodrzewu) na obecnym poziomie FV. 2) Zachowanie aktualnej powierzchni siedliska przyrodniczego w obszarze tj. nie mniej niż 10,54 ha.
4.	1084 Pachnica dębowa <i>Osmoderma eremita</i>	<ol style="list-style-type: none"> 1) Utrzymanie stanu siedliska gatunku w stanie niezmienionym (U1) oraz dążenie do poprawy stanu siedliska gatunku do poziomu właściwego (FV), poprzez odpowiednią gospodarkę leśną. Powyższe należy realizować przy współpracy z Nadleśnictwem Smardzewice. 2) Ograniczenia zagrożeń istniejących związanych z gospodarką leśną, poprzez konsultowanie planów zabiegów wykonywanych przez Nadleśnictwo z Regionalną Dyrekcją Ochrony Środowiska w Łodzi.

Działania ochronne ze wskazaniem podmiotów odpowiedzialnych za ich wykonanie i obszarów ich wdrażania

Lp.	Przedmiot ochrony	Opis działania ochronnego	Obszar wdrażania	Podmiot odpowiedzialny za wykonanie
Działania dotyczące ochrony czynnej siedlisk przyrodniczych i zwierząt oraz ich siedlisk				
1.	9170 – Grąd środkowoeuropejski I subkontynentalny (<i>Galio-Carpinetum</i> , <i>Tilio-Carpinetum</i>)	<p>Prowadzenie gospodarki leśnej dostosowanej do wymogów ochrony siedliska poprzez popieranie naturalnego odnowienia, w tym gospodarki uwzględniającej naturalną sukcesję oraz fluktuację gatunkową w obrębie siedlisk. Na siedlisku las świeży stosowanie następującego składu gatunkowego: lipa, grab, dąb szypułkowy, na siedliskach wilgotnych wprowadzanie również wiązu, jesionu, w domieszce z olszą.</p> <p>W grądach ze znacznym udziałem jodły na siedlisku las świeży ustalenie następującego składu drzew: grab, jodła, dąb szypułkowy, na siedliskach wilgotnych z domieszką olszy. W grądach na siedlisku las mieszany świeży ustalenie jednego z następujących składów drzew:</p> <ul style="list-style-type: none"> - sosna, grab, dąb szypułkowy; - lipa, dąb szypułkowy; - sosna, jodła, dąb szypułkowy. <p>Stosowanie rębni przerębowej z niezmnieszeniem udziału drzew w wieku od 100 lat.</p> <p>Pozostawianie drzew zamierających i martwe. Nieeliminowanie starych brzoź, osik, olsz i grabów.</p> <p>Na terenach sąsiadujących z płatami siedlisk, z grądem jako</p>	Nadleśnictwo Smardzewice, Leśnictwo Sługocice: 114 h, i; 135 h, m; 136 b, i; 137 f; 156 b, 157 b, c; Leśnictwo Dąbrowa: 204 k, l; 205 i, 226 c, 227 a.	Nadleśnictwo Smardzewice

Lp.	Przedmiot ochrony	Opis działania ochronnego	Obszar wdrażania	Podmiot odpowiedzialny za wykonanie
		siedliskiem potencjalnym, preferowanie składu gatunkowego zgodnego z siedliskiem łąkowym w celu zwiększenia areálu siedliska poprzez promowanie drzew liściastych: lipy, klonu, grabu, wiązu, dębu, jesionu, osiki, brzozy.		
		Zwiększanie ilości martwego drewna leżącego i stojącego poprzez pozostawianie w trakcie prowadzenia cięć trzebieżowych, rębnych lub przygodnych posuszu jałowego, drzew biocenotycznych leżących i stojących.	Nadleśnictwo Smardzewice, Leśnictwo Sługocice: 156 b; 157 b, c.	
		Wykonanie cięć pielęgnacyjnych: czyszczeń wczesnych i czyszczeń późnych tak, aby promować drzewa liściaste: lipę, klon, grab, wiąz, dąb, jesion, osikę, brzozę.	Nadleśnictwo Smardzewice, Leśnictwo Sługocice: 135 m, 114 h; Leśnictwo Dąbrowa: 204k,l, 205i, 227a.	
		Stosowanie ochrony zachowawczej na siedlisku poprzez wyłączenie z użytkowania.	Płaty siedliska w rezerwacie przyrody „Jeleń”.	RDOŚ w Łodzi w porozumieniu z Nadleśnictwem Smardzewice
2.	91F0 – Łęgi dębowo-wiązowo-jesionowe (<i>Ficario-Ulmetum</i>)	Wyłączenie powierzchni zajętej przez siedlisko z użytkowania. Utworzenie ochronnej strefy buforowej min. 30 m od granicy płatu z stosowaniem gospodarki zachowawczej, w szczególności należy: - zaniechać wycinkę drzew i krzewów (ochrona płatów siedliska przed prześwietleniem i przesuszeniem), - pozostawić powierzchnie jako leśne tj nieprzekształcanie ich na np. drogi techniczne podczas prac gospodarczych w sąsiednich wydzieleniach, nieskładowanie pozyskanego drewna.	Nadleśnictwo Smardzewice, Leśnictwo Sługocice: 136 h, i; 137 b, f, g.	Nadleśnictwo Smardzewice

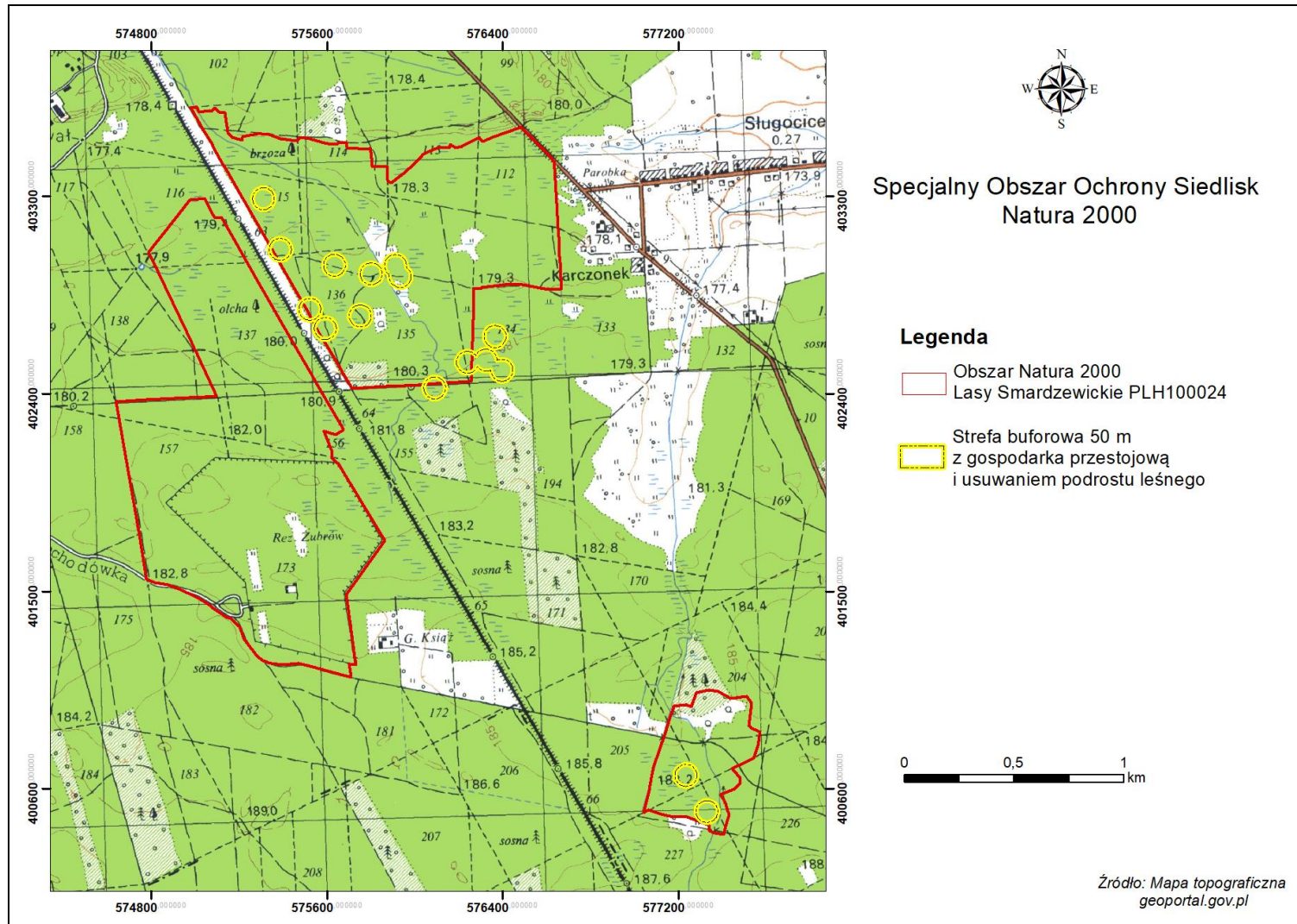
Lp.	Przedmiot ochrony	Opis działania ochronnego	Obszar wdrażania	Podmiot odpowiedzialny za wykonanie
		W bezpośrednim otoczeniu płatów preferowanie rębni IVd i następującego składu gatunkowego w celu zwiększenia areалу siedliska: jesion, dąb szypułkowy, wiąz lub dąb szypułkowy, wiąz.		
		Poprawa stosunków wodno-wilgotnościowych poprzez zaniechanie odnawiania rowów melioracyjnych na siedlisku oraz w jego bezpośrednim otoczeniu.		
3.	91P0 – Wyżynny jodłowy bór mieszany (<i>Abietetum polonicum</i>) (dawniej: jodłowy bór świętokrzyski)	Prowadzenie gospodarki leśnej dostosowanej do wymogów ochrony siedliska poprzez popieranie naturalnego odnowienia, w tym gospodarki uwzględniającej naturalną sukcesję oraz fluktuację gatunkową w obrębie siedlisk. Stosowanie rębni VI d i V. Wspieranie naturalnego odnowienia jodły. Preferowanie nasadzeń jodły z domieszką sosny i buka.	Nadleśnictwo Smardzewice, Leśnictwo Sługocice: 114 f, g, h; 134 g.	Nadleśnictwo Smardzewice
		Zwiększanie ilości martwego drewna leżącego i stojącego poprzez pozostawianie w trakcie prowadzenia cięć trzebieżowych, rębnych lub przygodnych posuszu jałowego, drzew biocenotycznych leżących i stojących.	Smardzewice, Leśnictwo Sługocice: 134 g;	
		Stosowanie ochrony zachowawczej na siedlisku poprzez wyłączenie z użytkowania.	Płaty siedliska w rezerwacie przyrody „Jeleń”.	RDOŚ w Łodzi w porozumieniu z Nadleśnictwem Smardzewice
		Zmiana granic obszaru Natura 2000 z dodaniem nowego wydzielenia w celu uwzględnienia płatów siedliska.	Smardzewice, Leśnictwo Sługocice: 134 g.	RDOŚ w Łodzi

Lp.	Przedmiot ochrony	Opis działania ochronnego	Obszar wdrażania	Podmiot odpowiedzialny za wykonanie
4.	1084 Pachnica dębowa <i>Osmoderma eremita</i>	Zachowanie i utrzymanie stanowisk gatunku oraz potencjalnych miejsc ich rozwoju poprzez pozostawienie drzew o potencjale pachnicowym do naturalnej śmierci i rozkładu. Trwałe oznakowanie ww. drzew w terenie.	Lokalizacja występowania gatunku przedstawiona jest w Tabeli 1.	Nadleśnictwo Smardzewice
		Utworzenie stref buforowych, w celu poprawy insolacji, wokół drzew, w których wykryto ślady obecności pachnicy (strefy buforowe w odległości min. 50 m). W strefie tej zalecane jest prowadzenie gospodarki przestojowej np. prowadzenie prac polegających na stopniowym usuwaniu podrostu i podszytu leśnego w bezpośrednim sąsiedztwie drzew dziuplastych w strefach buforowych, w celu poprawy insolacji drzew - nie dotyczy buforów wchodzących w siedliska przyrodnicze stanowiące przedmiot ochrony w obszarze. Utrzymanie drzewostanu z udziałem dębu, lipy, olchy w sąsiedztwie stanowisk i pozostawienie kęp ekologicznych z tymi gatunkami do naturalnego rozkładu.	Lokalizacja występowania gatunku przedstawiona jest w Tabeli 1. Strefy buforowe przedstawiono poglądowo na Mapie 1.	
		Wykonanie nasadzeń lip (<i>Tilia sp.</i>) i wierzb (<i>Salix sp.</i>) w obszarze w celu stworzenia dodatkowych miejsc możliwych do zasiedlenia przez istniejącą populację pachnicy dębowej.	Nadleśnictwo Smardzewice, Leśnictwo Sługocice 136, 134 h, g, 155 b, h, g, j, i, 171 d, f, g;	
		Utworzenie korytarza ekologicznego zapewniającego ciągłość między ostojami pachnicy dębowej, w którym należy pozostawiać dęby o obwodzie powyżej 100 cm.	Leśnictwo Dąbrowa 205 c, h, g, o, j. Poglądowo miejsca nasadzeń przedstawiono na Mapie 2.	
		W przypadku konieczności usunięcia drzew stwarzających niebezpieczeństwo dla ludzi usuwanie ich wykonać pod nadzorem entomologicznym oraz pozostawić kłody z dziupłą w miejscach nasłonecznionych w celu umożliwienia dalszego rozwoju gatunku.	Cały obszar Natura 2000	Nadleśnictwo Smardzewice, Kampinoski Park Narodowy
		Pozostawienie dębów o pierśnicy powyżej 100 cm jako potencjalne		

Lp.	Przedmiot ochrony	Opis działania ochronnego	Obszar wdrażania	Podmiot odpowiedzialny za wykonanie
		siedlisko pachnicy. Dopuszcza się ich usunięcia tylko w przypadku wyższej konieczności tj. zagrożenie życia i zdrowie lub mienia ze względu na stan fitosanitarny.		
		Zmiana granic obszaru Natura 2000 z dodaniem nowych wydzieleń w celu połączenia dwóch części obszaru.	Nadleśnictwo Smardzewice, Leśnictwo Sługocice 134 h, g, 155 b, h, g, j, i, 171 d, f, g, Leśnictwo Dąbrowa 205 c, h, g, o, j. Poglądową propozycję zmiany granic przedstawiono na Mapie 2.	RDOŚ w Łodzi
Działania dotyczące monitoringu stanu przedmiotów ochrony oraz realizacji celów działań ochronnych				
1.	9170 – Grąd środkowoeuropejski I subkontynentalny (<i>Galio-Carpinetum</i> , <i>Tilio-Carpinetum</i>)	Monitoring stanu ochrony przedmiotu ochrony wraz z monitoringiem realizacji działań ochronnych - w 6 roku obowiązywania planu. Monitoring przeprowadzić zgodnie ze standardami metodyki opracowanymi przez GIOŚ w ramach Państwowego Monitoringu Środowiska (PMS).	Nadleśnictwo Smardzewice, Leśnictwo Sługocice: 113 k, m, n, r, s, t; 114 h, i; 135 c, f, g, h, i, m; 136 b; 137 f; 156 b, 157 b, c; Leśnictwo Dąbrowa: 204 k, l; 205 i, 226 c, 227 a	RDOŚ w Łodzi
2.	91F0 – Łęgi dębowo-wiązowo-jesionowe (<i>Ficario-Ulmetum</i>)	Monitoring stanu ochrony przedmiotu ochrony wraz z monitoringiem realizacji działań ochronnych - w 6 roku obowiązywania planu. Monitoring przeprowadzić zgodnie ze standardami metodyki opracowanymi przez GIOŚ w ramach Państwowego Monitoringu Środowiska (PMS).	Nadleśnictwo Smardzewice, Leśnictwo Sługocice: 136h, i; 137b, f, g	RDOŚ w Łodzi
3.	91P0 – Wyżynny jodłowy bór mieszany (<i>Abietetum</i>)	Monitoring stanu ochrony przedmiotu ochrony wraz z monitoringiem realizacji działań ochronnych - w 5 roku obowiązywania planu. Monitoring przeprowadzić zgodnie ze standardami metodyki	Nadleśnictwo Smardzewice, Leśnictwo Sługocice: 113s; 114f, g; 134g; 135b,c	RDOŚ w Łodzi

Lp.	Przedmiot ochrony	Opis działania ochronnego	Obszar wdrażania	Podmiot odpowiedzialny za wykonanie
	<i>polonicum</i>) (dawniej: jodłowy bór świętokrzyski)	opracowanymi przez GIOŚ w ramach Państwowego Monitoringu Środowiska (PMŚ).		
4.	1084 Pachnica dębowa <i>Osmoderma eremita</i>	Monitoring stanu ochrony przedmiotu ochrony wraz z monitoringiem realizacji działań ochronnych - co 3 lata obowiązywania planu. Monitoring przeprowadzić zgodnie ze standardami metodyki opracowanymi przez GIOŚ w ramach Państwowego Monitoringu Środowiska (PMŚ).	80 drzew w obszarze Natura 2000. Lokalizacja występowania gatunku przedstawiona jest w Tabeli 1.	RDOŚ w Łodzi

Mapa 1. Podglądowy widok stref buforowych dla pachnicy dębowej wyznaczonych wokół drzew



Mapa 2. Miejsca realizacji wybranych działań ochronnych dla pachnicy dębowej.

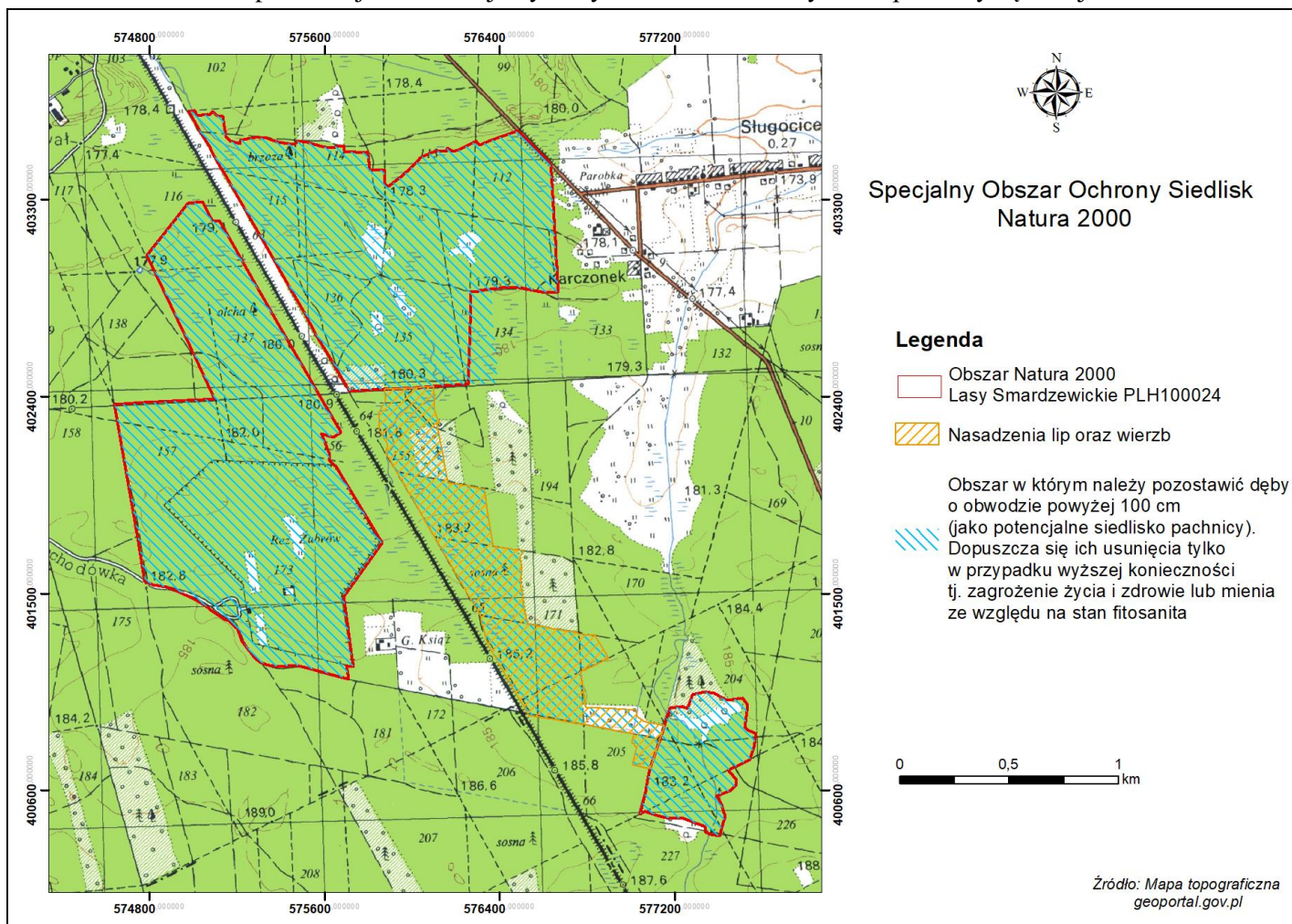


Tabela 1. Lokalizacja drzew o potencjale pachnicowym

Numer drzewa	Gatunek	Współrzędne WS84		Obwód na wysokości 130 cm	Numer drzewa	Gatunek	Współrzędne WS84		Obwód na wysokości 130 cm
		X	Y				X	Y	
1	Dąb szypułkowy	51.485534	20.08881	307	27*	Dąb szypułkowy	51.489059	20.086143	247
2	Dąb szypułkowy	51.485539	20.088996	259	28	Dąb szypułkowy	51.489615	20.087697	222
3	Dąb szypułkowy	51.485487	20.089071	280	29	Dąb szypułkowy	51.489721	20.087348	473
4	Dąb szypułkowy	51.485583	20.089413	317	30	Dąb szypułkowy	51.490089	20.085278	270
5	Dąb szypułkowy	51.485607	20.089176	292	31	Dąb szypułkowy	51.490703	20.084989	350
6	Dąb szypułkowy	51.485635	20.089279	303	32	Dąb szypułkowy	51.491064	20.085116	352
7	Dąb szypułkowy	51.485846	20.08911	392	33*	Dąb szypułkowy	51.49115	20.085083	394
8*	Dąb szypułkowy	51.485785	20.089015	309	34	Dąb szypułkowy	51.491292	20.085407	285
9	Dąb szypułkowy	51.485929	20.08881	287	35	Dąb szypułkowy	51.491375	20.085627	348
10	Dąb szypułkowy	51.4858	20.088566	272	36	Dąb szypułkowy	51.491974	20.084163	345
11	Dąb szypułkowy	51.485993	20.088526	340	37	Dąb szypułkowy	51.492178	20.083743	347
12	Dąb szypułkowy	51.485935	20.088378	285	38*	Dąb szypułkowy	51.487999	20.092082	382
13	Dąb szypułkowy	51.486059	20.088319	265	39	Dąb szypułkowy	51.487774	20.092928	413
14	Dąb szypułkowy	51.486191	20.088284	288	40*	Dąb szypułkowy	51.488321	20.093688	415
15	Dąb szypułkowy	51.48638	20.088557	275	41	Dąb szypułkowy	51.488226	20.093868	288
16	Dąb szypułkowy	51.486287	20.088666	332	42	Dąb szypułkowy	51.488126	20.093672	331
17	Dąb szypułkowy	51.48647	20.088641	336	43	Dąb szypułkowy	51.48805	20.093791	398
18	Dąb szypułkowy	51.486458	20.088377	342	44*	Dąb szypułkowy	51.487875	20.09398	304
19*	Dąb szypułkowy	51.486587	20.088025	304	45	Dąb szypułkowy	51.487723	20.093736	315
20	Dąb szypułkowy	51.486651	20.08788	326	46	Dąb szypułkowy	51.487782	20.097521	437
21	Dąb szypułkowy	51.486635	20.08783	268	47*	Dąb szypułkowy	51.486279	20.09132	418
22	Dąb szypułkowy	51.487169	20.088485	314	48*	Dąb szypułkowy	51.484317	20.098314	358
23	Dąb szypułkowy	51.487372	20.088663	331	49*	Dąb szypułkowy	51.484393	20.099533	324
24	Dąb szypułkowy	51.48808	20.08949	400	50	Dąb szypułkowy	51.485074	20.100294	435
25*	Dąb szypułkowy	51.488374	20.089683	360	51*	Dąb szypułkowy	51.485357	20.100155	346
26	Dąb szypułkowy	51.489077	20.08713	92	52	Dąb szypułkowy	51.484278	20.099707	226

Numer drzewa	Gatunek	Współrzędne WS84		Obwód na wysokości 130 cm
		X	Y	
53*	Dąb szypułkowy	51.48397	20.100568	315
54*	Dąb szypułkowy	51.483287	20.096142	208
55	Dąb szypułkowy	51.482884	20.095907	208
56	Dąb szypułkowy	51.482728	20.096239	328
57	Dąb szypułkowy	51.487871	20.08455	320
58	Dąb szypułkowy	51.488041	20.084381	296
59	Dąb szypułkowy	51.488414	20.084064	261
60	Dąb szypułkowy	51.489587	20.082288	266
	Dąb szypułkowy	51.485426	20.082107	297
62	Dąb szypułkowy	51.483453	20.083303	233
63	Dąb szypułkowy	51.483207	20.085495	376
64	Dąb szypułkowy	51.48343	20.086245	380
65	Dąb szypułkowy	51.483695	20.086544	204
66	Dąb szypułkowy	51.483685	20.086701	175
67	Dąb szypułkowy	51.483703	20.086739	180
68*	Dąb szypułkowy	51.467249	20.112246	210
69	Dąb szypułkowy	51.466274	20.113593	422
70	Dąb szypułkowy	51.465961	20.113609	427
71	Dąb szypułkowy	51.465876	20.113514	333
72*	Dąb szypułkowy	51.465759	20.113591	321
73	Dąb szypułkowy	51.465691	20.113577	398
74	Dąb szypułkowy	51.465585	20.113912	347
75	Dąb szypułkowy	51.465015	20.113953	295
76	Dąb szypułkowy	51.465235	20.114286	336
77	Dąb szypułkowy	51.466068	20.111933	246
78	Dąb szypułkowy	51.46648	20.110593	262
79	Dąb szypułkowy	51.466475	20.110253	354

Numer drzewa	Gatunek	Współrzędne WS84		Obwód na wysokości 130 cm
		X	Y	
80	Dąb szypułkowy	51.469459	20.111841	317

* Miejsce potwierdzonego występowania gatunku pachnicy dębowej
Osmoderma eremita

UZASADNIENIE

Zgodnie z art. 28 ustawy z dnia 16 kwietnia 2004 r. o ochronie przyrody (Dz. U. 2020 r. poz. 55, 471 i 1378), zwanej dalej ustawą o ochronie przyrody, dla obszaru Natura 2000 sprawujący nadzór nad obszarem sporządza projekt planu zadań ochronnych, zwany dalej PZO, na okres 10 lat. Zgodnie z art. 27a ust. 2 ustawy o ochronie przyrody sprawującym nadzór nad obszarem Natura 2000 Lasy Smardzewickie PLH100024 jest Regionalny Dyrektor Ochrony Środowiska w Łodzi oraz Dyrektor Kampinoskiego Parku Narodowego.

Obszar Natura 2000 Lasy Smardzewickie PLH100024 został zatwierdzony na podstawie decyzji Komisji z dnia 10 stycznia 2011 r. przyjmującej, na mocy dyrektywy Rady 92/43/EWG wykaz terenów mających znaczenie dla Wspólnoty, składających się na kontynentalny region biogeograficzny, a wyznaczony został w celu utrzymania i przywracania do właściwego stanu ochrony siedlisk przyrodniczych i gatunków zwierząt:

- 9170 Grąd środkowoeuropejski i subkontynentalny *Galio-Carpinetum, Tilio-Carpinetum*,
- 91P0 Wyżynny mieszany bór jodłowy *Abietum polonicum*,
- 91F0 Łęgowe lasy dębowo-wiązowo-jesionowych *Ficario-Ulmetum*,
- 1084 Pachnica dębowa *Osmoderma eremita*.

Regionalny Dyrektor Ochrony Środowiska w Łodzi sporządził projekt planu zadań ochronnych uwzględniając treść art. 28 ust. 10 ustawy o ochronie przyrody oraz treść rozporządzenia Ministra Środowiska z dnia 17 lutego 2010 r. w sprawie sporządzania projektu planu zadań ochronnych dla obszaru Natura 2000 (Dz. U. z 2010 r. Nr 34, poz.186, z 2012 r. poz. 506 i z 2017 r. poz. 2310), zwanego dalej rozporządzeniem w sprawie projektu PZO.

Zgodnie z art. 28 ust. 10 ustawy o ochronie przyrody, PZO dla obszaru Natura 2000 zawiera:

- 1) opis granic obszaru i mapę obszaru Natura 2000;
- 2) identyfikację istniejących i potencjalnych zagrożeń dla zachowania właściwego stanu ochrony siedlisk przyrodniczych oraz gatunków roślin i zwierząt i ich siedlisk będących przedmiotami ochrony;
- 3) cele działań ochronnych;
- 4) określenie działań ochronnych ze wskazaniem podmiotów odpowiedzialnych za ich wykonanie i obszarów ich wdrażania, w tym w szczególności działań dotyczących:
 - a) ochrony czynnej siedlisk przyrodniczych, gatunków zwierząt oraz ich siedlisk;
 - b) monitoringu stanu przedmiotów ochrony oraz monitoringu realizacji celów, o których mowa w pkt 3;
- 5) wskazanie terminu sporządzenia, w razie potrzeby, planu ochrony dla części lub całości obszaru.

Projekt PZO został sporządzony dla całego obszaru Natura 2000, gdyż nie stwierdzono okoliczności, o których mowa w art. 28 ust. 11 ustawy o ochronie przyrody.

- dla obszaru Natura 2000 ani jego części nie ustanowiono planu ochrony;
- na terenie obszaru Natura 2000 nie znajduje się park narodowy, rezerwat przyrody lub park krajobrazowy, dla których ustanowiono plan ochrony uwzględniający zakres, o którym mowa w art. 28 ust. 10 ustawy o ochronie przyrody;
- na terenie obszaru Natura 2000 nie znajduje się park narodowy lub rezerwat przyrody, dla których ustanowiono zadania ochronne uwzględniające zakres, o którym mowa w art. 28 ust. 10 ustawy o ochronie przyrody;
- obszar Natura 2000 nie znajduje się w obszarach morskich;
- obszar Natura 2000 nie pokrywa się w całości lub w części z obszarem będącym w zarządzie nadleśnictwa, dla którego ustanowiony plan urządzenia lasu uwzględnia zakres, o którym mowa w art. 28 ust. 10 ustawy o ochronie przyrody.

Regionalny Dyrektor Ochrony Środowiska w Łodzi zapewnił udział społeczeństwa w opracowywaniu projektu PZO w trybie ustawy z dnia 3 października 2008 r. o udostępnianiu informacji o środowisku i jego ochronie, udziale społeczeństwa w ochronie środowiska oraz o ocenach oddziaływania na środowisko (Dz. U. z 2021 r. poz. 247), zwanej dalej ustawą ooś.

W dniu 17 maja 2019 r. obwieszczeniem, znak: WPN.6320.1-10.2019.MKu Regionalny Dyrektor Ochrony Środowiska w Łodzi podał do publicznej wiadomości informację o zamiarze przystąpienia do sporządzania planów zadań ochronnych m.in. dla obszaru Natura 2000 Lasy Smardzewickie PLH100024. Obwieszczenie wraz z założeniami opublikowano w dniu 17 maja 2019 r. w Biuletynie Informacji Publicznej Regionalnej Dyrekcji Ochrony Środowiska w Łodzi, na tablicy ogłoszeń w urzędzie oraz w prasie codziennej o zasięgu ponadregionalnym.

W dniu 23 września 2020 r. Regionalny Dyrektor Ochrony Środowiska w Łodzi obwieszczeniem, znak: WPN.6320.1-10.2019.MKu, podał do publicznej wiadomości informację o przystąpieniu do sporządzania planów zadań ochronnych m.in. dla obszaru Natura 2000 Lasy Smardzewickie PLH100024 wraz z założeniami do sporządzania projektu planu zadań ochronnych. Obwieszczenie wraz z założeniami opublikowano w Biuletynie Informacji Publicznej Regionalnej Dyrekcji Ochrony Środowiska w Łodzi w dniu 23 września 2020 r. Ponadto obwieszczenie zostało opublikowane na tablicy ogłoszeń w urzędzie oraz w prasie codziennej o zasięgu ponadregionalnym.

W przewidzianym na składanie uwag i wniosków terminie 21 dni nie zgłoszono żadnych uwag.

Sporządzający projekt planu zadań ochronnych, zgodnie z przepisem art. 28 ust. 3 ustawy o ochronie przyrody, ma obowiązek zapewnienia zainteresowanym osobom i podmiotom prowadzącym działalność w obrębie siedlisk przyrodniczych oraz siedlisk zwierząt, dla których ochrony wyznaczono obszar Natura 2000, możliwość udziału w pracach związanych ze sporządzaniem tego projektu.

W toku prac nad sporządzaniem projektu planu zadań ochronnych dla obszaru Natura 2000 Lasy Smardzewickie PLH100024 odbyło się 1 spotkanie dyskusyjne Zespołu Lokalnej Współpracy.

Spotkanie odbyło się w dniu 23 września 2020 roku. Na spotkanie zaproszono osoby i podmioty prowadzące działalność gospodarczą w obrębie siedlisk przyrodniczych, przedstawiciele samorządów, organizacji pozarządowych, grupę ekspertów oraz inne zainteresowane strony. Uczestnicy spotkania zapoznali się z ogólną charakterystyką obszaru Natura 2000 Lasy Smardzewickie PLH100024, siedliskami przyrodniczymi oraz gatunkiem stanowiącym obecnie przedmioty ochrony w obszarze, jak również z zasadami pracy nad projektem planu zadań ochronnych i podstawowymi założeniami planu zadań ochronnych. Na spotkaniu przedstawiono bieżące problemy ochrony obszaru, a także przekazano uwagi mogące pomóc w zaproponowaniu optymalnych działań ochronnych dla przedmiotu ochrony. Odbyła się również wizyta w terenie, mająca na celu zapoznanie się ze stanem ochrony przedmiotów ochrony na terenie obszaru Natura 2000 Lasy Smardzewickie PLH100024.

W ramach prac nad projektem PZO granicę obszaru Natura 2000 opisano w podziale na trzy enklawy, w oparciu o 231 punktów jej załamania, dla których podano długość i szerokość geograficzną w układzie współrzędnych płaskich prostokątnych PL-1992. Zgodnie z art. 28 ust. 10 pkt 1 ustawy o ochronie przyrody opis granic obszaru Natura 2000 stanowi załącznik nr 1 do przedmiotowego zarządzenia.

Jako przedmioty ochrony obszaru uznano:

- 9170 Grąd środkowoeuropejski i subkontynentalny *Galio-Carpinetum, Tilio-Carpinetum*
- 91P0 Wyżynny mieszany bór jodłowy *Abietum polonicum*
- 91F0 Łęgowe lasy dębowo-wiązowo-jesionowych *Ficario-Ulmetum*
- 1084 Pachnica dębowa *Osmoderma eremita*

Grąd subkontynentalny (siedlisko 9170) to dominujący typ fitocenozy na obszarze Natura 2000 Lasy Smardzewickie. Zbiorowisko to osiąga tu dużą ekologiczno-siedliskową zmienność. Najbogatsze florystycznie płaty grądów niskich są obecnie zanikające na skutek wieloletniego przesychania podłoża. Do częstych i dobrze zachowanych należą grądy wysokie, gdzie spotyka się licznie występujące gatunki przechodzące z borów. Wszystkie zidentyfikowane płaty zachowane są w bardzo dobrym stanie, a istniejące zagrożenia cechują się niską intensywnością oraz przeciwdziałanie im nie jest trudne ani długotrwałe. Przy prowadzeniu odpowiedniej gospodarki leśnej w siedlisku – np. zachowaniu złożonych metod użytkowania poprzez popieranie naturalnego odnowienia, a w niektórych płatach zwiększenie zasobów martwego drewna, niezmnieszenie udziału starych drzew w wieku od 100 lat, a także preferowanie składu gatunkowego zgodnego z siedliskiem w obszarach potencjalnego występowania grądów, perspektywy zachowania siedliska w stanie nie pogorszonym są dobre bądź doskonałe. Płaty zlokalizowane w granicach rezerwatu przyrody „Jeleń” zostały wyłączone z użytkowania.

Łęgi dębowo-wiązowo-jesionowe (siedlisko 91F0) mają w obszarze charakter reliktowy – w przeszłości prawdopodobnie zajmowały większą powierzchnię. Ich areał skurczył się na skutek wylesienia w ramach gospodarki rębniowej, a także przesuszenia siedliska. Płaty tej fitocenozy zajmują obecnie niewielką powierzchnię w kompleksie z grądami i olsami. Nieliczne, drobne płaty

otoczone są zrębami, uprawami leśnymi, a postępujące przesuszenie prowadzi do zmian w składzie gatunkowym, zarówno pod względem ilościowym i jakościowym w kierunku lasów grądowych. Dobre odnowienie wiązków prowadzi do typowych dla tej fitocenozy fluktuacyjnych zmian w składzie gatunkowym drzewostanu i świadczy o dużej zdolności do autoregeneracji zbiorowiska, jednak postępujące zmiany w poziomie wód gruntowych, zmniejszającej się sumy opadów atmosferycznych silnie wpływa na zanikanie tych fitocenz w obszarze, stąd podejmowane działania powinny koncentrować się na ochronie warunków wodnych i ochrony siedliska przed przesuszeniem, np. poprzez zaniechanie odnawiania rowów odwadniających w bezpośrednim otoczeniu, a także ustanowienie strefy buforowej wokół granic płatów. Z uwagi na niewielkie zasoby siedliska 91F0 w obszarze proponuje się zaniechanie gospodarki rębnej w siedlisku.

Wyżynny jodłowy bór mieszany (dawniej: jodłowy bór świętokrzyski) (siedlisko 91P0) ma w Lasach Smardzewickich charakter kresowy i rozwija się tu wzdłuż charakterystycznego wału piaszczystego (wydmy eolicznej) biegnącego wzdłuż północnej granicy obszaru. Siedlisko obecnie znajduje się w fazie regeneracji o czym świadczy obficie odnawiająca się jodła. Wykazane płaty siedliska 91P0 to jedne z nielicznych stanowisk tej fitocenozy w granicach administracyjnych województwa łódzkiego. Badane zbiorowisko leśne ma tutaj charakter kresowy z uwagi na granicę zasięgu jodły – głównego gatunku budującego Wyżynny jodłowy bór mieszany (jodłowy bór świętokrzyski). Wszystkie zidentyfikowane płaty zachowane są w bardzo dobrym stanie i znajdują się obecnie w stadium regeneracji. Istniejące zagrożenia cechują się niską intensywnością oraz przeciwdziałanie im nie jest trudne i długotrwałe. Przy prowadzeniu odpowiedniej gospodarki leśnej w siedlisku – np. zachowaniu złożonych metod użytkowania poprzez stosowanie rębni IVd i V, popieranie naturalnego odnowienia, zwiększenie ilości martwego drewna, perspektywy zachowania siedliska w stanie niepogorszonym są dobre bądź doskonałe. Zidentyfikowany płat siedliska 91P0, leżący poza granicami obszaru Natura 2000 Lasy Smardzewickie proponuje się włączyć w jego areal. Płaty zlokalizowane w granicach rezerwatu przyrody „Jeleń” zostały wyłączone z użytkowania.

Zaplanowany monitoring będzie dotyczył stanu 3 siedlisk przyrodniczych oraz 1 gatunku – przedmiotów ochrony obszaru. Monitoring przyjęto zgodnie z metodyką do celów monitoringu, o którym mowa w art. 112 ust. 2 ustawy z dnia 16 kwietnia 2004 r. o ochronie przyrody. Zatem oszacowanie wartości parametrów oraz wskaźników struktury i funkcji będzie określone i zwaloryzowane wg przewodników metodycznych wydawanych przez Główny Inspektorat Ochrony Środowiska.

Głównym zagrożeniem dla gatunku pachnica dębowa jest prowadzona wycinka lasu (B02.02), w wyniku której obszar jest poprzecinany licznymi powierzchniami rębnymi. Dodatkowo w obszarze usuwane są martwe i umierające drzewa (B02.04), stanowiące siedlisko gatunku oraz wykonywane są nieodpowiednie gatunkowo nasadzenia na powierzchniach rębnych (B03) tj. nasadzenia sosnowe na siedliskach: 9170 – Grąd środkowoeuropejski i subkontynentalny (*Galio-Carpinetum*, *Tilio-Carpinetum*) lub 91F0 – Łęgi dębowo-wiązowo-jesionowe (*Ficario-Ulmetum*). Dla tego gatunku

chrząszcza zidentyfikowano również potencjalne zagrożenia związane z: pożarami naturalnymi (L09), zmniejszeniem populacji lub wyginięciem gatunku (M02.03) na skutek postępującej wycinki drzew i usuwania starych i martwych dębów, antropogeniczne zmniejszenie spójności siedlisk (J03.02) prowadzące do ograniczenia możliwości zasiedlenia drzew przed gatunek oraz zmniejszenie migracji (J03.02.01) w wyniku wielkopowierzchniowej wycinki płatów lasu, która może doprowadzić do ograniczeni możliwości przemieszczania się gatunku pomiędzy drzewami dziuplastymi i zasiedlania ich. Zgodnie z art. 28 ust. 10 pkt 1 ustawy o ochronie przyrody opis zagrożeń dla zachowania właściwego stanu ochrony siedlisk przyrodniczych oraz gatunku zwierząt i ich siedlisk stanowi załącznik nr 3 do przedmiotowego zarządzenia.

Analizując stan ochrony gatunku wyznaczono dwa cel działań ochronnych:

- 1) Utrzymanie stanu siedliska gatunku w stanie niezmienionym (U1) oraz dążenie do poprawy stanu siedliska gatunku do poziomu właściwego (FV), poprzez odpowiednią gospodarkę leśną. Powyższe należy realizować przy współpracy z Nadleśnictwem Smardzewice.
- 2) Ograniczenia zagrożeń istniejących związanych z gospodarką leśną, poprzez konsultowanie planów zabiegów wykonywanych przez Nadleśnictwo z Regionalną Dyрекcją Ochrony Środowiska w Łodzi.

Zgodnie z art. 28 ust. 10 pkt 1 ustawy o ochronie przyrody opis celów działań ochronnych stanowi załącznik nr 4 do przedmiotowego zarządzenia

Uwzględniając zidentyfikowane zagrożenia oraz cele działań określono działania ochronne dla ww. przedmiotu ochrony obszaru Natura 2000, zapewniające osiągnięcie celów działań ochronnych oraz monitoring przyjętych parametrów stanu ochrony pachnicy dębowej.

Uznano, że kluczowe dla funkcjonowania siedlisk gatunku jest zachowanie i utrzymanie stanowisk gatunku oraz potencjalnych miejsc ich rozwoju poprzez pozostawienie drzew o potencjale pachnicowym do naturalnej śmierci i rozkładu. Dodatkowo drzewa takie należy trwale oznakować w terenie. Należy również utworzyć strefy buforowe w odległości min. 50 m w celu poprawy insulacji wokół drzew zasiedlonych przez pachnicę. W takiej strefie buforowej należy prowadzić przestojową gospodarkę, a także utrzymywać drzewostan z udziałem dębu, lipy oraz olchy oraz pozostawić kępy ekologiczne w tymi gatunkami do naturalnego rozkładu. W celu stworzenia dodatkowych miejsc możliwych do zasiedlenia należy wykonać nasadzenia lip i wierzb w obszarze objętych ochroną co również spowoduje utworzenie korytarza ekologicznego zapewniającego ciągłości między ostojami pachnicy dębowej. W korytarzu należy pozostawiać dęby o obwodzie powyżej 100 cm, jako potencjalne siedlisko pachnicy. Dopuszcza się ich usunięcia tylko w przypadku wyższej konieczności tj. zagrożenie życia i zdrowie lub mienia ze względu na stan fitosanitarny. W przypadku konieczności usunięcia drzew stwarzających niebezpieczeństwo dla ludzi usuwanie ich wykonać pod nadzorem entomologicznym oraz pozostawić kłody z dziupłą w miejscach nasłonecznionych w celu umożliwienia dalszego rozwoju gatunku. Proponuje się również powiększenie obszaru Natura 2000 z dodaniem nowych wydzieleń w celu połączenia dwóch części obszaru.

Zaprojektowano działania dotyczące monitoringu stanu ochrony pachnicy debowej występującej w obszarze wraz z monitoringiem realizacji działań ochronnych. Przedmiotowy monitoring realizowany będzie zgodnie z obowiązującymi standardami metodycznymi stosowanymi w monitoringu, przez Głównego Inspektora Ochrony Środowiska (GIOŚ) w ramach realizacji Państwowego Monitoringu Środowiska (PMŚ). Nie ma konieczności uzupełnienia stanu wiedzy o populacji gatunku na stanowisku. Zgodnie z art. 28 ust. 10 pkt 1 ustawy o ochronie przyrody opis działań ochronnych stanowi załącznik nr 5 do przedmiotowego zarządzenia

Zgodnie z § 3 pkt 2 lit. c rozporządzenia w sprawie PZO dokonano szczegółowej analizy zapisów obowiązujących studiów uwarunkowań i kierunków zagospodarowania przestrzennego gmin, miejscowych planów zagospodarowania przestrzennego gmin, a także planu zagospodarowania przestrzennego województwa łódzkiego, w zakresie eliminacji lub ograniczenia zagrożeń wewnętrznych lub zewnętrznych, niezbędnych dla utrzymania lub odtworzenia właściwego stanu ochrony siedlisk przyrodniczych oraz gatunków zwierząt, dla których ochrony wyznaczono obszar Natura 2000. Na podstawie dokonanej analizy nie stwierdzono konieczności zmiany miejscowych dokumentów planistycznych.

W trakcie prac nad sporządzeniem projektu planu zadań ochronnych, ustalono brak potrzeby sporządzenia planu ochrony dla części lub całości obszaru Natura 2000 Lasy Smardzewickie PLH100024. Plan zadań ochronnych jest wystarczającym narzędziem do zapewnienia ochrony przedmiotom ochrony w obszarze Natura 2000 Lasy Smardzewickie PLH100024.

Wykonanie zapisów niniejszego planu pociąga (przez cały 10 letni okres obowiązywania planu) za sobą szacunkowe koszty (badań monitoringowych, uzupełnienia stanu wiedzy), wg stanu na 28 kwietnia 2021 r., w wysokości ok. 42 000,00 zł (słownie: czterdziestu dwóch tysięcy złotych).

Regionalny Dyrektor Ochrony Środowiska w Łodzi wykonując dyspozycję określoną przepisem art. 28 ust. 4 ustawy o ochronie przyrody, w związku z art. 3 ust. 1 pkt. 11 oraz art. 39 ustawy o oświadczeniu z 22 kwietnia 2021 r., znak: WPN.6320.1-10.2019.MKu, podał do publicznej wiadomości informację o wyłożeniu projektów planów zadań ochronnych, sporządzonych w formie projektów zarządzeń w sprawie ustanowienia planów zadań ochronnych m.in. dla obszaru Natura 2000 Lasy Smardzewickie PLH100024. Obwieszczenie opublikowano w Biuletynie Informacji Publicznej Regionalnej Dyrekcji Ochrony Środowiska w Łodzi, na tablicy ogłoszeń w urzędzie i w prasie codziennej o zasięgu regionalnym w dniu 22 kwietnia 2021 r.

Na etapie procedury konsultacji społecznych projektu zarządzenia Regionalnego Dyrektora Ochrony Środowiska w Łodzi w sprawie ustanowienia planu zadań ochronnych dla obszaru Natura 2000 Szczypiorniak i Kowaliki PLH100033 nie wpłynęły żadne uwagi / wpłynęły następujące uwagi:

(...)

Realizacja działań ochronnych i monitoringowych, zawartych w niniejszej regulacji prawnej finansowana będzie zgodnie z przepisem art. 39 ustawy o ochronie przyrody, m.in. ze środków Unii

Europejskiej, a w zakresie nieobjętym finansowaniem przez Wspólnotę ze środków budżetu państwa, a także z budżetów jednostek samorządu terytorialnego oraz ze środków Narodowego Funduszu Ochrony Środowiska i Gospodarki Wodnej i Wojewódzkiego Funduszu Ochrony Środowiska i Gospodarki Wodnej w Łodzi.

Zarządzenie nie zawiera przepisów technicznych i nie podlega notyfikacji zgodnie z przepisami rozporządzenia Rady Ministrów z dnia 23 grudnia 2002 r. w sprawie sposobu funkcjonowania krajowego systemu notyfikacji norm i aktów prawnych (Dz. U. z 2002 r. Nr 239, poz. 2039 i z 2004 r. Nr 65, poz. 597).

Zgodnie z art. 59 ust. 2 ustawy z dnia 23 stycznia 2009 r. o wojewodzie i administracji rządowej w województwie (Dz. U. z 2017 r. poz. 2234) niniejszy projekt został uzgodniony z Wojewodą Łódzkim pismem z dnia r., znak: