

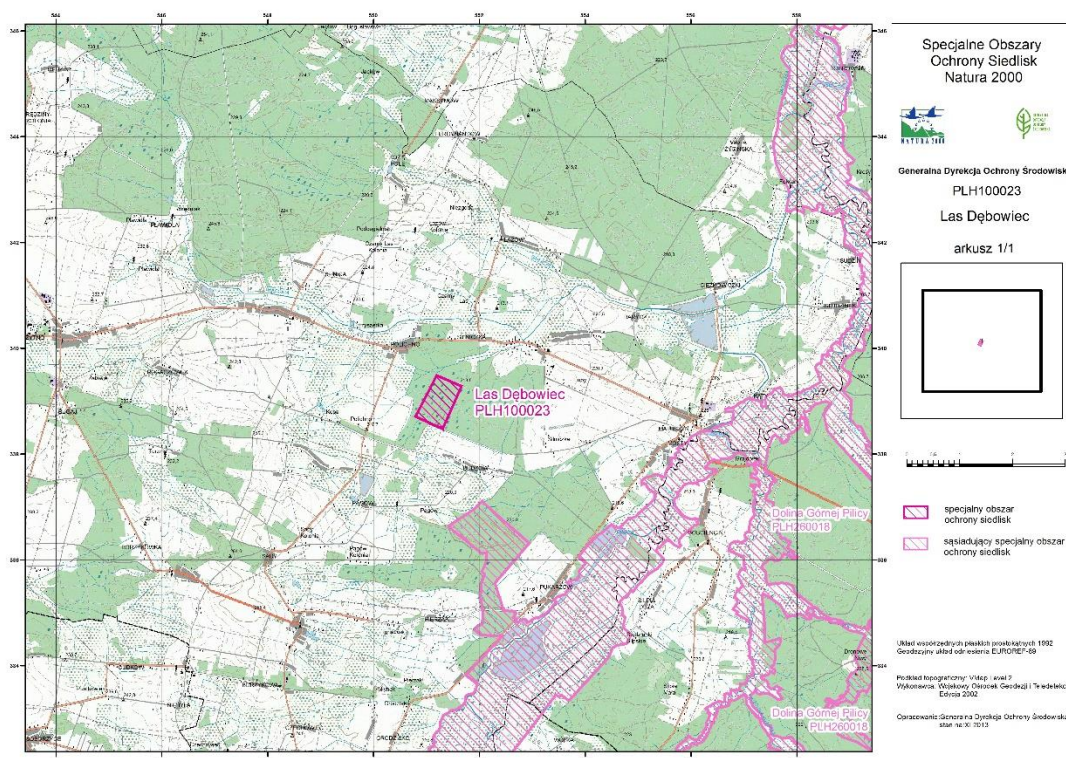


## Założenia do opracowania planu zadań ochronnych dla obszaru Natura 2000 Las Dębowiec PLH100023

Obszar Natura 2000 Las Dębowiec PLH100023 został uznany za obszar mający znaczenie dla Wspólnoty Decyzją Komisji z dnia 10 stycznia 2011 r. w sprawie przyjęcia na mocy dyrektywy Rady 92/43/EWG czwartego zaktualizowanego wykazu terenów mających znaczenie dla Wspólnoty składających się na kontynentalny region biogeograficzny (notyfikowaną jako dokument nr C(2010) 9669) (2011/64/WE) - Dz.U.U.E.L.2011.33.146 z dnia 8 lutego 2011 r. Obecnie status prawny obszaru określa Decyzja Wykonawcza Komisji (UE) 2020/97 z dnia 28 listopada 2019 r. sprawie przyjęcia trzynastego zaktualizowanego wykazu terenów mających znaczenie dla Wspólnoty składających się na kontynentalny region biogeograficzny (notyfikowana jako dokument nr C(2019) 8586) - Dz. U. UE L z dnia 31 stycznia 2020 r.

### Położenie administracyjne obszaru

Obszar położony jest na terenie województwa łódzkiego, powiat radomszczański, gmina Żytno. Powierzchnia obszaru wynosi 47,04 ha.



źródło: <http://natura2000.gdos.gov.pl>



Spełniamy wymagania EMAS – zarządzamy urzędem efektywnie, oszczędnie i prośrodowiskowo  
ul. Traugutta 25, 90-113 Łódź, tel.: 42 66-50-370, fax: 42 66-50-371, sekretariat.lodz@rdos.gov.pl, lodz.rdos.gov.pl



Fundusze Europejskie  
Infrastruktura i Środowisko



Unia Europejska  
Fundusz Spójności



## Charakterystyka obszaru

Obszar obejmuje rezerwat przyrody „Dębowiec” położony w zachodniej części Uroczyska Dębowiec. Teren jest płaski, miejscami zabagniony, z interesującym mikroreliefem. Występują tu liczne zagłębienia terenu będące wynikiem krasu kopalnego, jaki kształtuje się w płytko zalegających marglach kredowych. Dzięki temu wykształciły się w omawianym obszarze żyzne gleby czarnoziemne. Przez rezerwat przepływają niewielkie strumienie, nad którymi zachowały się klasycznie wykształcone zbiorowiska łąkowe. Są to zarówno łągi wiązowo-jesionowe (91F0) jak i łągi jesionowo-olszowe (91E0). Na przeważającej powierzchni rezerwatu, w miejscach wyżej położonych, zachowały się naturalne lasy grądowe (9170). Najbardziej interesujący jest grąd niski w wariantcie z lipą szerokolistną *Tilia platyphyllos*, występującą tu na północnej granicy zasięgu. W zagłębieniach występują zbiorowiska szuwarowe i olsy. W środkowej części rezerwatu zachował się płat łąki reprezentujący zespół *Junco-Molinietum* (siedlisko Natura 2000 - 6410) z udziałem pełnika europejskiego *Trollius europaeus*.

Obszar Natura 2000 Las Dębowiec PLH100023 został wyznaczony dla ochrony następujących siedlisk przyrodniczych:

- 9170 - Grąd środkowoeuropejski i subkontynentalny (Galio- Carpinetum, Tilio-Carpinetum);
- 91E0\* - Łągi wierzbowe, topolowe, olszowe i jesionowe (*Salicetum albo-fragilis*, *Populetum albae*, *Alnenion glutinoso-incanae*, olsy źródłiskowe);
- 91F0 - Łęgowe lasy dębowo-wiązowo-jesionowe (*Ficario- Ulmetum*).

## Plan Zadań Ochronnych

Ochrona zasobów przyrodniczych wielu obszarów Natura 2000 bazuje na harmonijnym połączeniu zasad ochrony przyrody oraz zrównoważonego użytkowania siedlisk. Ich bogactwo przyrodnicze związane jest z dotychczasowymi metodami użytkowania ziemi i innymi sposobami gospodarowania. Informacje o obszarach Natura 2000 można znaleźć na stronie: [www.natura2000.gdos.gov.pl](http://www.natura2000.gdos.gov.pl).

Plan zadań ochronnych (zwany dalej: PZO) jest głównym narzędziem planowania ochrony na obszarach Natura 2000. PZO ustanawiany jest na 10 lat przez regionalnego dyrektora ochrony środowiska w drodze aktu prawa miejscowego, na podstawie art. 28 ust. 5 ustawy z dnia 16 kwietnia 2004 roku o ochronie przyrody (Dz. U. z 2020 r. poz. 55).

Tryb sporządzania projektu PZO i zakres prac określa rozporządzenia Ministra Środowiska z dnia 17 lutego 2010 r. w sprawie sporządzania projektu planu zadań ochronnych dla obszaru Natura 2000 (Dz. U. z 2010 r. Nr 34, poz.186, z 2012 r. poz. 506, z 2017 r. poz. 2310).

PZO zawiera mapę obszaru wraz z opisem granic, identyfikację istniejących i potencjalnych zagrożeń dla przedmiotów ochrony, cele działań ochronnych, określenie działań ochronnych, ze wskazaniem podmiotów odpowiedzialnych za ich wykonanie

i obszarami ich wdrażania. Zawiera on także wskazania do zmiany w istniejących dokumentach planistycznych.

Regionalny dyrektor ochrony środowiska sporządzając projekt PZO umożliwia zainteresowanym osobom i podmiotom prowadzącym działalność w obrębie siedlisk przyrodniczych i siedlisk gatunków, dla których ochrony wyznaczono obszar Natura 2000, udział w pracach związanych ze sporządzeniem tego projektu poprzez organizację spotkań tzw. Zespołu Lokalnej Współpracy. Zapewnia także możliwość udziału społeczeństwa, na zasadach i w trybie określonym w ustawie z dnia 3 października 2008 r. o udostępnianiu informacji o środowisku i jego ochronie, udziale społeczeństwa w ochronie środowiska oraz o ocenach oddziaływania na środowisko (Dz. U. z 2020 r. poz. 283, 284 i 322). Takie podejście umożliwia wykorzystanie w procesie planowania interdyscyplinarnej wiedzy wszystkich zainteresowanych oraz uwzględnienie uwarunkowań społeczno-gospodarczych, a także współpracę na rzecz wspólnych celów.

PZO będzie opracowywane dla całego obszaru Natura 2000. Jego ustalenia mogą w sposób bezpośredni oddziaływać na organy administracji samorządowej i terenowe organy administracji rządowej, właścicieli i użytkowników gruntów rolnych, leśnych, wód oraz właścicieli nieruchomości, w obrębie których występują przedmioty ochrony obszaru Natura 2000, przedsiębiorców, którzy prowadzą działalność lub zainteresowanych realizacją przedsięwzięć na obszarze Natura 2000. Ponadto ustalenia PZO winny być transponowane do istniejących studiów uwarunkowań i kierunków zagospodarowania przestrzennego gmin, miejscowych planów zagospodarowania przestrzennego, planów zagospodarowania przestrzennego województw.

PZO dla obszaru Natura 2000 Las Dębowiec PLH100023 jest realizowany w projekcie pn. „Opracowanie planów zadań ochronnych dla obszarów Natura 2000” nr POIS.02.04.00-00-0193/16, współfinansowanego przez Unię Europejską ze środków Funduszu Spójności w ramach Programu Operacyjnego Infrastruktura i Środowisko 2014-2020.

Projekt PZO będzie publikowany na stronie BIP Regionalnej Dyrekcji Ochrony Środowiska w Łodzi: [bip.lodz.rdos.gov.pl](http://bip.lodz.rdos.gov.pl).

Istnieje możliwość zgłaszania uwag i wniosków, w tym za pomocą środków komunikacji elektronicznej na adres: [sekretariat.lodz@rdos.gov.pl](mailto:sekretariat.lodz@rdos.gov.pl), bez konieczności opatrywania ich bezpiecznym podpisem elektronicznym, o którym mowa w ustawie z dnia 5 września 2016 r. o usługach zaufania oraz identyfikacji elektronicznej (Dz.U. z 2019 r., poz. 162 i 1590).