

SZCZEGÓŁOWY OPIS PRZEDMIOTU ZAMÓWIENIA

Zamówienie składa się z pięciu części w ramach dwóch podzadań realizowanych w ramach zadania „**Czynna ochrona w rezerwach przyrody i obszarach Natura 2000 w województwie łódzkim**”, dofinansowanego ze środków Wojewódzkiego Funduszu Ochrony Środowiska i Gospodarki Wodnej w Łodzi.

Podzadanie „Ochrona czynna dąbrów świetlistych w rezerwach przyrody i obszarach Natura 2000”:

Część I - Ochrona czynna w rezerwacie przyrody „Dąbrowa Świetlista”

1. Cel

- 1) celem ochrony rezerwatu przyrody „Dąbrowa Świetlista” jest zachowanie zespołu dąbrowy świetlistej z bogatą florą, cel ten odnosi się również do siedliska przyrodniczego stanowiącego przedmiot ochrony obszaru Natura 2000 Dąbrowa Świetlista w Pernie PLH100002 - *9110 Ciepłolubne dąbrowy (*Quercetalia pubescenti-petraeae*);
- 2) celem działań ochronnych jest zachowanie zespołu dąbrowy świetlistej z bogatą florą, poprawa warunków świetlnych panujących w dnie lasu dla rozwoju gatunków światłolubnych runa leśnego, charakterystycznych dla chronionego siedliska;

2. Zakres i warunki prowadzenia działań ochronnych

- 1) usunięcie leszczyny pospolitej, lipy drobnolistnej, grabu zwyczajnego, klonów, oraz obcych gatunków inwazyjnych, tj. dębu czerwonego, robinii akacjowej i czeremchy późnej z warstwy podszytu, z wyniesieniem biomasy z terenu rezerwatu przyrody w wydzieleniu 95 a, Nadleśnictwo Kutno, o łącznej powierzchni 10,21 ha;
- 2) obszar objęty działaniami, o których mowa w ust. 2 został przedstawiony graficznie na mapie „Lokalizacja działań ochronnych w rezerwacie przyrody „Dąbrowa Świetlista”;
- 3) działania należy wykonywać zgodnie z Zarządzeniem Nr 32/2013 Regionalnego Dyrektora Ochrony Środowiska w Łodzi z dnia 26 czerwca 2013 r. w sprawie ustanowienia planu ochrony dla rezerwatu przyrody „Dąbrowa Świetlista”, z zakresem planu zadań ochronnych dla obszaru Natura 2000;
- 4) Wykonawca jest zobowiązany do uzgodnienia wejścia w teren z zarządcą terenu, tj. Nadleśnictwem Kutno;
- 5) pozyskana przez Wykonawcę biomasa drzewna, w postaci grubizny, stanowiąca własność PGL Lasów Państwowych Nadleśnictwa Kutno, zostanie przez Wykonawcę wymanipulowana, w sposób uzgodniony z nadleśnictwem, oraz przetransportowana poza teren rezerwatu, w miejsce wyznaczone przez zarządcę terenu;
- 6) pozostałą pozyskaną biomasę, z wyłączeniem grubizny, Wykonawca usunie z terenu rezerwatu i zagospodaruje we własnym zakresie zgodnie z przepisami ochrony środowiska;
- 7) Wykonawca zobowiązany jest przeprowadzić ww. prace, zgodnie ze wskazaniem zarządcy terenu.

3. Termin realizacji: od 1 października 2020 r. do 14 grudnia 2020 r.



Spełniamy wymagania EMAS – zarządzamy urzędem efektywnie, oszczędnie i prośrodowiskowo

ul. Traugutta 25, 90-113 Łódź, tel.: 42 66-50-370, fax: 42 66-50-371, sekretariat.lodz@rdos.gov.pl, lodz.rdos.gov.pl

Lokalizacja działań ochronnych w rezerwacie przyrody „Dąbrowa Świetlista”

Objaśnienia

-  Rezerwaty przyrody
-  Obszar działań ochronnych
-  Obszar Natura 2000

Skala: 0 100 m

- Układ współrzędnych: PL-1992
- Ortofotomapa: Główny Urząd Geodezji i Kartografii, dostęp 10.03.2020
- Wydzielenia leśne: Bank Danych o Lasach, dostęp 10.03.2020
- Przygotowanie mapy: Regionalna Dyrekcja Ochrony Środowiska w Łodzi



Część II – Ochrona czynna w rezerwacie przyrody „Konewka”

1. Cel

1) celem ochrony rezerwatu przyrody „Konewka” jest zachowanie fragmentu ekosystemów leśnych o charakterze naturalnym, obejmujących m. in. zespół świetlistej dąbrowy oraz stary drzewostan, rezerwat ten znajduje się w obszarze Natura 2000 Lasy Spalskie PLH100003, którego jednym z przedmiotów ochrony jest siedlisko *9110 Ciepłolubne dąbrowy (*Quercetalia pubescenti-petraeae*);
2) celem działań ochronnych jest zachowanie zespołu dąbrowy świetlistej z bogatą florą, poprawa warunków świetlnych panujących w dnie lasu dla rozwoju gatunków światłolubnych runa leśnego, charakterystycznych dla chronionego siedliska;

2. Zakres i warunki prowadzenia działań ochronnych

- 1) usunięcie gatunków podszytowych oraz wszystkich osobników czeremchy amerykańskiej, grabu zwyczajnego, lipy drobnolistnej i dębu czerwonego z warstwy podszytu (w celu osiągnięcia pokrycia 10-20%) z wyniesieniem biomasy poza teren rezerwatu przyrody w wydzieleniach 153 b, część 153 j, 153 i, 154 b, wschodni fragment 154 i, Nadleśnictwo Spała, o łącznej powierzchni 13,34 ha,
- 2) należy pozostawiać odnowienia naturalne dębu;
- 3) obszar objęty działaniami, o których mowa w ust. 2 został przedstawiony graficznie na mapie „Lokalizacja działań ochronnych w rezerwacie przyrody „Konewka”;
- 4) działania należy wykonywać zgodnie z Rozporządzeniem Nr 52/2007 Wojewody Łódzkiego z dnia 28 listopada 2007 r. w sprawie ustanowienia planu ochrony dla rezerwatu przyrody „Konewka” (Dz. Urz. Woj. Łódzkiego Nr 372 poz. 3296) oraz Zarządzeniem Regionalnego Dyrektora Ochrony Środowiska w Łodzi z dnia 14 lutego 2014 r. w sprawie ustanowienia planu zadań ochronnych dla obszaru Natura 2000 Lasy Spalskie PLH100003 (Dz. Urz. Woj. Łódzkiego z 2014 r. poz. 740, z 2016 r. poz. 927 i z 2018 r. poz. 3237);
- 5) Wykonawca jest zobowiązany do uzgodnienia wejścia w teren z zarządcą terenu, tj. Nadleśnictwem Spała;
- 6) pozyskana przez Wykonawcę biomasa drzewna, w postaci grubizny, stanowiąca własność PGL Lasów Państwowych Nadleśnictwa Spała, zostanie przez Wykonawcę wymanipulowana, w sposób uzgodniony z nadleśnictwem, oraz przetransportowana poza teren rezerwatu, w miejsce wyznaczone przez zarządcę terenu;
- 7) pozostałą pozyskaną biomasę, z wyłączeniem grubizny, Wykonawca usunie z terenu rezerwatu i zagospodaruje we własnym zakresie zgodnie z przepisami ochrony środowiska;
- 8) Wykonawca zobowiązany jest przeprowadzić ww. prace, zgodnie ze wskazaniami zarządcy terenu.

3. Termin realizacji: od 1 października 2020 r. do 14 grudnia 2020 r.

Lokalizacja działań ochronnych w rezerwacie przyrody „Konewka”

Objaśnienia

-  Rezerwaty przyrody
-  Obszar działań ochronnych
-  Obszar Natura 2000

Skala: 0 100 m

- Układ współrzędnych: PL-1992
- Ortofotomapa: Główny Urząd Geodezji i Kartografii, dostęp 10.03.2020
- Wydzielenia leśne: Bank Danych o Lasach, dostęp 10.03.2020
- Przygotowanie mapy: Regionalna Dyrekcja Ochrony Środowiska w Łodzi



Część III – Ochrona czynna w rezerwacie przyrody „Półboru”

1. Cel

- 1) celem ochrony rezerwatu przyrody „Półboru” jest zachowanie zbiorowisk leśnych dąbrowy świetlistej i fragmentów grądu oraz stanowisk roślin chronionych. ;
- 2) celem działań ochronnych jest zachowanie zespołu dąbrowy świetlistej z bogatą florą, poprawa warunków świetlnych panujących w dnie lasu dla rozwoju gatunków światłolubnych runa leśnego, charakterystycznych dla chronionego siedliska;

2. Zakres i warunki prowadzenia działań ochronnych

- 1) usunięcie grabu zwyczajnego i leszczyny pospolitej z warstwy podszytu wraz z wyniesieniem uzyskanej biomasy poza teren rezerwatu przyrody w wydzieleniach 276 b i 275 j, Nadleśnictwo Kolumna, o łącznej powierzchni 1,51 ha,
- 2) obszar objęty działaniami, o których mowa w ust. 2 został przedstawiony graficznie na mapie „Lokalizacja działań ochronnych w rezerwacie przyrody „Półboru”;
- 3) działania należy wykonywać zgodnie z Zarządzeniem Nr 14/2013 Regionalnego Dyrektora Ochrony Środowiska w Łodzi z dnia 25 czerwca 2013 r. w sprawie ustanowienia planu ochrony dla rezerwatu przyrody „Półboru” (Dz. Urz. Woj. Łódzkiego z 2013 r. poz. 3591 i z 2015 r. poz. 139);
- 4) Wykonawca jest zobowiązany do uzgodnienia wejścia w teren z zarządcą terenu, tj. Nadleśnictwem Kolumna;
- 5) pozyskana przez Wykonawcę biomasa drzewna, w postaci grubizny, stanowiąca własność PGL Lasów Państwowych Nadleśnictwa Kolumna, zostanie przez Wykonawcę wymanipulowana, w sposób uzgodniony z nadleśnictwem, oraz przetransportowana poza teren rezerwatu, w miejsce wyznaczone przez zarządcę terenu;
- 6) pozostałą pozyskaną biomasę, z wyłączeniem grubizny, Wykonawca usunie z terenu rezerwatu i zagospodaruje we własnym zakresie zgodnie z przepisami ochrony środowiska;
- 7) Wykonawca zobowiązany jest przeprowadzić ww. prace, zgodnie ze wskazaniem zarządcy terenu.

3. Termin realizacji: od 1 października 2020 r. do 14 grudnia 2020 r.

Lokalizacja działań ochronnych w rezerwacie przyrody „Półboru”

Objaśnienia

 Rezerwaty przyrody  Obszar działań ochronnych

Skala: 0  100 m

- Układ współrzędnych: PL-1992
- Ortofotomapa: Główny Urząd Geodezji i Kartografii, dostęp 10.03.2020
- Wydzielenia leśne: Bank Danych o Lasach, dostęp 10.03.2020
- Przygotowanie mapy: Regionalna Dyrekcja Ochrony Środowiska w Łodzi



Część IV – Ochrona czynna w rezerwacie przyrody „Napoleonów”

1. Cel

- 1) celem ochrony rezerwatu przyrody „Napoleonów” jest zachowanie ze względów naukowych i dydaktycznych dąbrowy świetlistej oraz stanowisk roślin rzadkich i chronionych;
- 2) celem działań ochronnych jest zachowanie zespołu dąbrowy świetlistej z bogatą florą, poprawa warunków świetlnych panujących w dnie lasu dla rozwoju gatunków światłolubnych runa leśnego, charakterystycznych dla chronionego siedliska;

2. Zakres i warunki prowadzenia działań ochronnych

- 1) usunięcie podszytu grabowego i leszczynowego oraz robinii akacjowej wraz z wyniesieniem usuniętej biomasy poza teren rezerwatu przyrody w wydzieleniach 117 g i h oraz 126 a, b, c, d, Nadleśnictwo Poddębice, o łącznej powierzchni 24,44 ha;
- 2) obszar objęty działaniami, o których mowa w ust. 2 został przedstawiony graficznie na mapie „Lokalizacja działań ochronnych w rezerwacie przyrody „Napoleonów”;
- 3) działania należy wykonywać zgodnie z Zarządzeniem Regionalnego Dyrektora Ochrony Środowiska w Łodzi z dnia 23 marca 2020 r. w sprawie ustanowienia zadań ochronnych dla rezerwatu przyrody „Napoleonów”;
- 4) Wykonawca jest zobowiązany do uzgodnienia wejścia w teren z zarządcą terenu, tj. Nadleśnictwem Poddębice;
- 5) pozyskana przez Wykonawcę biomasa drzewna, w postaci grubizny, stanowiąca własność PGL Lasów Państwowych Nadleśnictwa Poddębice, zostanie przez Wykonawcę wymanipulowana, w sposób uzgodniony z nadleśnictwem, oraz przetransportowana poza teren rezerwatu, w miejsce wyznaczone przez zarządcę terenu;
- 6) pozostałą pozyskaną biomasę Wykonawca usunie z terenu rezerwatu i zagospodaruje w sposób oraz w miejscu wskazanym przez zarządcę terenu;
- 7) Wykonawca zobowiązany jest przeprowadzić ww. prace, zgodnie ze wskazaniem zarządcy terenu.

3. Termin realizacji: od 1 października 2020 r. do 14 grudnia 2020 r.

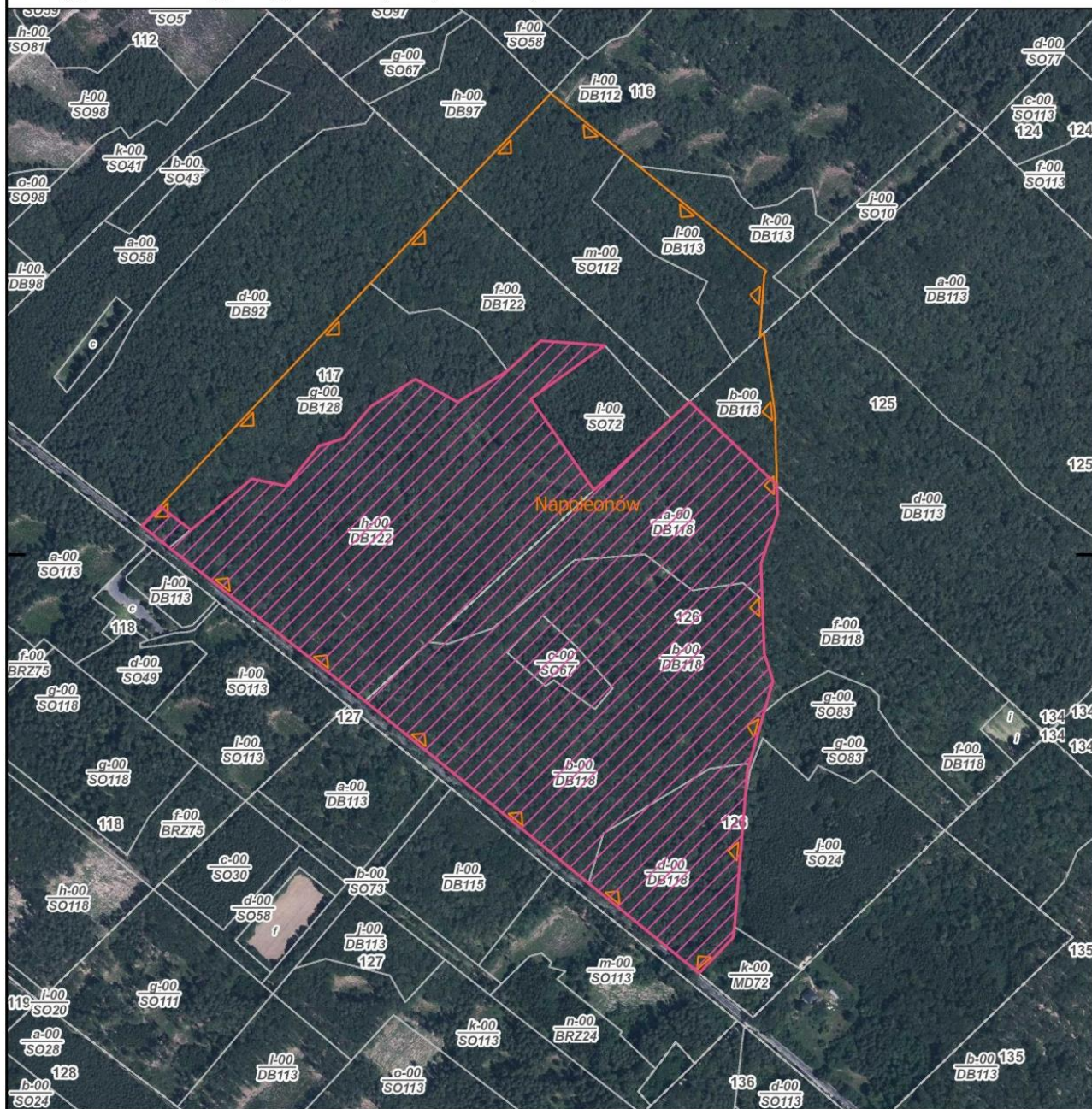
Lokalizacja działań ochronnych w rezerwacie przyrody „Napoleonów”

Objaśnienia

 Rezerwaty przyrody  Obszar działań ochronnych

Skala: 0  100 m

- Układ współrzędnych: PL-1992
- Ortofotomapa: Główny Urząd Geodezji i Kartografii, dostęp 19.03.2020
- Wydzielenia leśne: Bank Danych o Lasach, dostęp 19.03.2020
- Przygotowanie mapy: Regionalna Dyrekcja Ochrony Środowiska w Łodzi



Podzadanie „Działania ochronne w rezerwacie „Korzeń”

Część V – Działania ochronne w rezerwacie przyrody „Korzeń”

1. Cel

- 1) celem ochrony rezerwatu przyrody „Korzeń” jest zachowanie ze względów naukowych i dydaktycznych torfowiska o charakterze przejściowym oraz dobrze zachowanych fitocenozy olsu torfowcowego i porzeczkowego;
- 2) celem działań ochronnych jest zachowanie torfowiska o charakterze przejściowym z przygiętką białą (zespół *Rhynchosporium albae*).

2. Zakres i warunki prowadzenia działań ochronnych

- 1) usunięcie z terenu torfowiska istniejących zadrzewień, zakrzaczeń oraz trzciny poprzez ich ręczne wycięcie i wykoszenie w wydzieleniu 359 k, Nadleśnictwo Złoczew, o łącznej powierzchni do 3,74 ha, (nie mniej niż 2 ha);
- 2) obszar objęty działaniami, o których mowa w ust. 2 został przedstawiony graficznie na mapie „Lokalizacja działań ochronnych w rezerwacie przyrody „Korzeń”;
- 3) działania należy wykonywać zgodnie z Zarządzeniem Nr 20/2013 Regionalnego Dyrektora Ochrony Środowiska w Łodzi z dnia 25 czerwca 2013 r. w sprawie ustanowienia planu ochrony dla rezerwatu przyrody „Korzeń” (Dz. Urz. Woj. Łódzkiego poz. 3596);
- 4) Wykonawca jest zobowiązany do uzgodnienia wejścia w teren z zarządcą terenu, tj. Nadleśnictwem Złoczew;
- 5) pozyskana przez Wykonawcę biomasa drzewna, w postaci grubizny, stanowiąca własność PGL Lasów Państwowych Nadleśnictwa Złoczew, zostanie przez Wykonawcę wymanipulowana, w sposób uzgodniony z nadleśnictwem, oraz przetransportowana poza teren rezerwatu, w miejsce wyznaczone przez zarządcę terenu;
- 6) pozostałą pozyskaną biomasę, z wyłączeniem grubizny, Wykonawca usunie z terenu rezerwatu i zagospodaruje we własnym zakresie zgodnie z przepisami ochrony środowiska;
- 7) Wykonawca zobowiązany jest przeprowadzić ww. prace, zgodnie ze wskazaniem zarządcy terenu.

3. Termin realizacji: od 1 października 2020 r. do 14 grudnia 2020 r.

Lokalizacja działań ochronnych w rezerwacie przyrody „Korzeń”

Objaśnienia

 Rezerwaty przyrody  Obszar działań ochronnych

Skala: 0 100 m

- Układ współrzędnych: PL-1992
- Ortofotomapa: Główny Urząd Geodezji i Kartografii, dostęp 10.03.2020
- Wydzielenia leśne: Bank Danych o Lasach, dostęp 10.03.2020
- Przygotowanie mapy: Regionalna Dyrekcja Ochrony Środowiska w Łodzi

