

ZARZĄDZENIE
REGIONALNEGO DYREKTORA OCHRONY ŚRODOWISKA
W ŁODZI

z dnia r.

w sprawie ustanowienia planu zadań ochronnych dla obszaru Natura 2000
Niebieskie Źródła PLH100005

Na podstawie art. 28 ust. 5 ustawy z dnia 16 kwietnia 2004 r. o ochronie przyrody (t.j. Dz.U. z 2018 r. poz. 1614) zarządza się, co następuje:

§ 1. Ustanawia się plan zadań ochronnych dla obszaru Natura 2000 Niebieskie Źródła PLH100005 zwanego dalej: „obszarem”.

§ 2. Opis granic obszaru określa załącznik nr 1 do zarządzenia.

§ 3.1. Mapę obszaru stanowi załącznik nr 2a do zarządzenia.

2. Mapę z rozmieszczeniem siedlisk przyrodniczych w obszarze Natura 2000 Niebieskie Źródła PLH100005 stanowi załącznik nr 2b do zarządzenia.

§ 4. Identyfikację istniejących i potencjalnych zagrożeń dla zachowania właściwego stanu ochrony siedlisk przyrodniczych, będących przedmiotami ochrony obszaru, określa załącznik nr 3 do zarządzenia.

§ 5. Cele działań ochronnych, określa załącznik nr 4 do zarządzenia.

§ 6. Działania ochronne ze wskazaniem podmiotów odpowiedzialnych za ich wykonanie i obszarów ich wdrażania, określa załącznik nr 5 do zarządzenia.

§ 7. Zarządzenie wchodzi w życie po upływie 14 dni od dnia ogłoszenia.

Opis granic obszaru

Granice obszaru opisano w postaci wykazu współrzędnych punktów jej załamania w układzie współrzędnych płaskich prostokątnych PL-1992:

NR PUNKTU	PL-1992	
	X	Y
1.	405773,60	571734,61
2.	405763,81	571736,42
3.	405750,36	571734,31
4.	405733,58	571733,35
5.	405724,69	571730,81
6.	405722,11	571735,19
7.	405719,95	571738,84
8.	405715,10	571737,62
9.	405710,38	571731,79
10.	405674,53	571708,59
11.	405670,37	571704,50
12.	405660,56	571694,85
13.	405655,46	571692,01
14.	405650,70	571691,12
15.	405644,47	571691,73
16.	405640,61	571693,45
17.	405632,89	571696,88
18.	405452,98	571608,25
19.	405468,81	571592,31
20.	405469,61	571588,37
21.	405501,69	571556,81
22.	405521,93	571536,90
23.	405535,05	571523,98
24.	405407,24	571405,84
25.	405269,54	571281,80
26.	405255,97	571270,40
27.	405242,25	571258,14
28.	405244,04	571255,77
29.	405245,08	571254,39
30.	405267,59	571224,68
31.	405289,23	571196,11
32.	405297,44	571185,28
33.	405305,40	571174,77
34.	405313,98	571163,44
35.	405329,49	571142,98
36.	405339,80	571129,36

PROJEKT

37.	405350,16	571115,70
38.	405358,96	571104,07
39.	405367,77	571092,45
40.	405376,14	571073,58
41.	405377,41	571070,71
42.	405422,52	571036,04
43.	405426,82	571033,37
44.	405430,75	571029,70
45.	405433,15	571027,82
46.	405443,79	571033,29
47.	405456,38	571045,34
48.	405465,50	571052,42
49.	405467,07	571056,37
50.	405470,61	571065,26
51.	405471,61	571074,57
52.	405478,60	571078,67
53.	405478,74	571079,46
54.	405481,14	571092,25
55.	405485,80	571098,82
56.	405486,53	571099,95
57.	405497,43	571087,76
58.	405524,35	571058,59
59.	405566,35	571099,26
60.	405596,21	571113,68
61.	405605,35	571122,74
62.	405634,30	571152,31
63.	405657,27	571175,86
64.	405662,46	571181,18
65.	405665,31	571179,73
66.	405676,25	571170,61
67.	405683,14	571164,87
68.	405720,30	571126,23
69.	405802,11	571205,77
70.	405827,30	571230,26
71.	405798,40	571279,63
72.	405793,71	571286,57
73.	405774,35	571309,37
74.	405767,54	571323,21
75.	405766,96	571324,40
76.	405767,86	571342,47
77.	405771,91	571364,32
78.	405773,94	571373,73
79.	405780,27	571387,82
80.	405831,23	571502,92
81.	405886,42	571628,57
82.	405890,35	571646,12
83.	405890,38	571656,81
84.	405890,00	571662,96
85.	405889,83	571665,75
86.	405888,89	571681,32
87.	405876,37	571708,55

PROJEKT

88.	405857,54	571732,31
89.	405854,61	571734,24
90.	405850,71	571736,80
91.	405829,64	571750,64
92.	405826,95	571752,41
93.	405795,10	571761,48
94.	405787,90	571761,02
95.	405774,88	571734,37
96.	405773,60	571734,61

Mapa obszaru



Mapa rozmieszczenia siedlisk przyrodniczych w obszarze

Na mapie przedstawione są wszystkie siedliska przyrodnicze zidentyfikowane w obszarze Natura 2000 Niebieskie Źródła PLH100005. Przedmiotami ochrony tego obszaru są tylko 3150 i 91E0*



Identyfikacja istniejących i potencjalnych zagrożeń dla zachowania właściwego stanu ochrony siedlisk przyrodniczych, będących przedmiotami ochrony obszaru

Lp.	Przedmiot ochrony obszaru Natura 2000	Zagrożenia		Opis zagrożenia
		Istniejące	Potencjalne	
1.	3150 Starorzeczka i naturalne eutroficzne zbiorniki wodne ze zbiorowiskami z <i>Nympheion</i> , <i>Potamion</i>	D01.01 Ścieżki, szlaki piesze, szlaki rowerowe		Rozdeptywanie brzegów (szczególnie w części północnej, w sąsiedztwie szlaku) może prowadzić do lokalnego niszczenia zbiorowisk roślinnych na brzegach zbiornika.
		E03 Odpady, śmieci		W obrębie zbiornika, w szczególności w rejonie aktywnych źródeł (część północno-zachodnia), obserwuje się zaśmiecanie dna (m.in. butelki, puszki, monety).
		K02.03 Eutrofizacja (naturalna)		Obserwuje się naturalne, charakteryzujące się bardzo niską dynamiką procesy eutrofizacyjne, będące skutkiem opadu martwej materii organicznej.
			J02 Spowodowane przez człowieka zmiany stosunków wodnych	Możliwa jest zmiana układu hydrologicznego (obniżenie poziomu zastawki w miejscu wypływu wód poniżej progu 20 cm mierzonego na tamtejszym wodowskazu, hipotetyczne nowe połączenie z Pilicą, etc.), która może doprowadzić do degeneracji siedliska na przedmiotowym obszarze.
				K02.03 Eutrofizacja (naturalna)

PROJEKT

				siedliska.
2.	7220 Źródlika wapienne ze zbiorowiskami <i>Cratoneurion commutati</i>	Nie dotyczy – brak przedmiotu ochrony		
3.	91E0* Łęgi wierzbowe, topolowe, olszowe, i jesionowe (<i>Salicetum albae</i> , <i>Populetum albae</i> , <i>Alnenion glutinoso-incanae</i> , olsy źródliskowe)	D01.01 Ścieżki, szlaki piesze, szlaki rowerowe		Przez płyty wskazanego siedliska odbywa się ruch pieszy powodujący wydeptywanie cennych gatunków związanych ze zbiorowiskami łągowymi, przyczyniając się lokalnie do ich zaniku oraz stwarzając możliwość wkraczania gatunków roślin niezwiązanych z przedmiotowym siedliskiem. Szczególne zagrożenie stanowią nielegalnie wydeptywane szlaki.
		I01 Obce gatunki inwazyjne		Obecność gatunków inwazyjnych (głównie niecierpka drobnokwiatowego <i>Impatiens parviflora</i> oraz czeremchy amerykańskiej <i>Prunus serotina</i>) przyczynia się do zmian w składzie gatunkowym i strukturze roślinności charakterystycznej dla łągów.
		I01 Obce gatunki inwazyjne		Tawlina jarzębolistna <i>Sorbaria sorbifolia</i> oraz winobluszcz pięciolistkowy <i>Parthenocissus quinquefolia</i> (w południowej części płyty) ograniczają rozwój roślin zielnych oraz nowych pokoleń drzew typowych dla opisywanego siedliska.
		I02 Problematyczne gatunki rodzime		Obserwowane ścinanie drzew przez bobra europejskiego <i>Castor fiber</i> przyczynia się do zaniku gatunków drzew charakterystycznych dla przedmiotowego siedliska.

PROJEKT

		K02.01 Zmiana składu gatunkowego (sukcesja)		Nadmierny udział gatunków nitrofilnych przyczynia się do zmian sukcesyjnych.
			D01.01 Ścieżki, szlaki piesze, szlaki rowerowe	Z uwagi na rosnące zainteresowanie turystyczne obszarem, realny staje się wzrost liczby ścieżek, co może przyspieszyć degenerację siedliska.
			I02 Problematyczne gatunki rodzime	Możliwa intensyfikacja działalności bobrów europejskich prowadzi do dalszego zaniku olszy czarnej, szczególnie osobników starszych.
			K02.01 Zmiana składu gatunkowego (sukcesja)	Dalszy wzrost udziału gatunków nitrofilnych przyczyni się do zmian sukcesyjnych; nasilenie zjawiska grozi stopniowym ustępowaniem siedliska z obszaru.

Kody zagrożeń podano zgodnie z *Instrukcją wypełniania Standardowego Formularza Danych obszaru Natura 2000 wersja 2012.1* opracowaną przez Generalną Dyрекcję Ochrony Środowiska

Cele działań ochronnych

Lp.	Przedmiot ochrony obszaru Natura 2000	Cele działań ochronnych
1.	3150 Starorzeczca i naturalne eutroficzne zbiorniki wodne ze zbiorowiskami z <i>Nympheion</i> , <i>Potamion</i>	Utrzymanie obecnego, właściwego stanu ochrony siedliska (FV)
2.	7220 Źródlika wapienne ze zbiorowiskami <i>Cratoneurion commutati</i>	Nie dotyczy – brak przedmiotu ochrony
3.	91E0* Łęgi wierzbowe, topolowe, olszowe i jesionowe (<i>Salicetum albae</i> , <i>Populetum albae</i> , <i>Alnenion glutinoso-incanae</i> , olsy źródliskowe)	Zachowanie siedliska na łącznej powierzchni minimum 7 ha

Działania ochronne ze wskazaniem podmiotów odpowiedzialnych za ich wykonanie i obszarów ich wdrażania

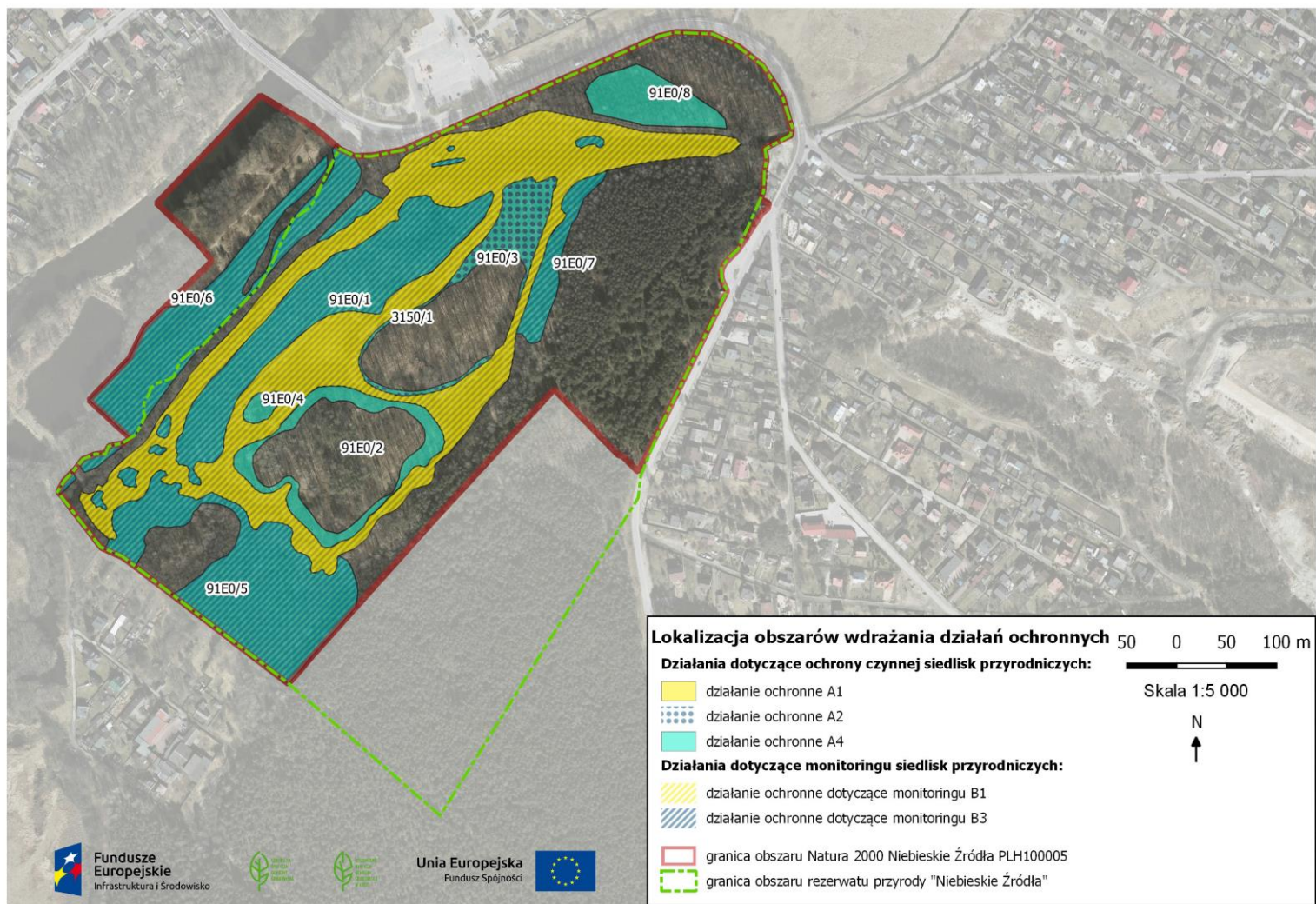
Działania ochronne			Obszar wdrażania	Podmiot odpowiedzialny za wykonanie
Przedmiot ochrony obszaru Natura 2000	Nr	Opis zadania ochronnego		
<i>Działania dotyczące ochrony czynnej siedlisk przyrodniczych, gatunków roślin i zwierząt oraz ich siedlisk</i>				
3150 Starorzecza i naturalne eutroficzne zbiorniki wodne ze zbiorowiskami z <i>Nympheion, Potamion</i>	A1	Utrzymanie obecnego układu hydrologicznego w obrębie stanowiska i w jego otoczeniu poprzez utrzymanie braku bezpośredniego, stałego kontaktu wód płatu siedliska z rzeką Pilicą oraz poprzez utrzymanie obecnego poziomu piętrzenia wody na zastawce w miejscu wypływu wód ze zbiornika do potoku o nazwie „Niebieskie Źródła” (we wschodniej części obszaru Natura 2000). (działanie obligatoryjne)	Cały płat siedliska w obszarze Natura 2000 Niebieskie Źródła PLH100005, według mapy załączonej poniżej.	właściciel gruntu (Miasto Tomaszów Mazowiecki) w porozumieniu ze sprawującym nadzór nad obszarem Natura 2000
7220 Źródła wapienne ze zbiorowiskami <i>Cratoneurion commutati</i>	A2	Nie dotyczy – brak przedmiotu ochrony		
91E0* Łęgi wierzbowe, topolowe, olszowe i jesionowe (<i>Salicetum albae, Populetum albae, Alnenion glutinoso-incanae</i> , olsy źródłiskowe)	A3	Usuwanie gatunków inwazyjnych: na wskazanej powierzchni należy usunąć ręcznie wszystkie osobniki tawliny jarzębolistnej <i>Sorbaria sorbifolia</i> oraz winobluszczu pięciolistkowego	Jeden płat siedliska zlokalizowany w centralnej części obszaru	właściciel gruntu (Miasto Tomaszów Mazowiecki) w porozumieniu

PROJEKT

		<p><i>Parthenocissus quinquefolia.</i></p> <p>Pierwszy ze wskazanych gatunków (tawlinę jarzębolistną) należy usunąć poprzez jego ręczne (przy pomocy narzędzi mechanicznych, np. łopat) wykopanie, ze szczególnym uwzględnieniem usunięcia wszystkich części podziemnych (kłączy, korzeni); prace należy prowadzić w okresie od początku czerwca do końca czerwca; całość pozyskanej biomasy (zarówno części podziemne, jak i nadziemne) należy usunąć poza obszar Natura 2000 „Niebieskie Źródła” i rezerwat przyrody o tej samej nazwie, a następnie poddać utylizacji.</p> <p>Winobluszcz pięciolistkowy <i>Parthenocissus quinquefolia</i> należy usunąć poprzez ręczne ścięcie pędów przy samym gruncie i eliminację całych pędów (również tych porastających pnie drzew). Należy je wywieźć poza teren obszaru Natura 2000 „Niebieskie Źródła” i rezerwatu przyrody o tej samej nazwie oraz zutylizować; prace należy przeprowadzić w okresie od początku czerwca do końca lipca.</p> <p>Wskazane wyżej zabiegi należy przeprowadzić trzykrotnie: po raz pierwszy nie później niż w 4. roku obowiązywania PZO, a następnie dwukrotnie je powtórzyć.</p> <p>(działanie obligatoryjne)</p>	<p>Natura 2000 Niebieskie Źródła PLH100005, według mapy załączonej poniżej.</p>	<p>ze sprawującym nadzór nad obszarem Natura 2000</p>
<p>91E0* Łęgi wierzbowe, topolowe, olszowe i jesionowe (<i>Salicetum albae</i>, <i>Populetum albae</i>, <i>Alnenion glutinoso-incanae</i>, olsy źródłiskowe)</p>	<p>A4</p>	<p>Zabezpieczenie pni drzew gatunku właściwego dla siedliska (<i>Alnus glutinosa</i>) przed zgrzyaniem przez osobniki bobra europejskiego poprzez instalację siatki zabezpieczającej (gęsta siatka ogrodzeniowa) dookoła pni drzew, od ich nasady do wysokości 1 m; zabezpieczenie należy wykonać na wszystkich drzewach o średnicy powyżej 10 cm (mierzonej na wysokości ok. 130 cm ponad gruntem) w pasie do 10 m od tafla wody.</p>	<p>Wszystkie płyty siedliska w obszarze Natura 2000 Niebieskie Źródła PLH100005, według mapy załączonej</p>	<p>właściciel gruntu (Miasto Tomaszów Mazowiecki) w porozumieniu ze sprawującym nadzór nad obszarem</p>

PROJEKT

			poniżej.	Natura 2000
<i>Działania dotyczące monitoringu stanu przedmiotów ochrony oraz realizacji celów działań ochronnych</i>				
3150 Starorzeczka i naturalne eutroficzne zbiorniki wodne ze zbiorowiskami z <i>Nympheion, Potamion</i>	B1	Monitoring siedliska przyrodniczego zgodnie z metodyką stosowaną w Państwowym Monitoringu Środowiska. Badania należy wykonać w 4. oraz 8. roku obowiązywania PZO	Cały płat siedliska w obszarze Natura 2000 Niebieskie Źródła PLH100005, według mapy załączonej poniżej.	Organ sprawujący nadzór nad obszarem Natura 2000
7220 Źródlika wapienne ze zbiorowiskami <i>Cratoneurion commutati</i>	B2	Nie dotyczy – brak przedmiotu ochrony		
91E0* Łęgi wierzbowe, topolowe, olszowe i jesionowe (<i>Salicetum albae, Populetum albae, Alnenion glutinoso-incanae, olsy źródliskowe</i>)	B3	Monitoring siedliska przyrodniczego zgodnie z metodyką stosowaną w Państwowym Monitoringu Środowiska. Badania należy wykonać w 4. oraz 8. roku obowiązywania PZO	Cztery reprezentatywne płaty siedliska w obszarze Natura 2000 Niebieskie Źródła PLH100005, według mapy załączonej poniżej.	Organ sprawujący nadzór nad obszarem Natura 2000



UZASADNIENIE

do Zarządzenia Regionalnego Dyrektora Ochrony Środowiska w Łodzi

z dnia ...

w sprawie ustanowienia planu zadań ochronnych dla obszaru Natura 2000
Niebieskie Źródła PLH100005

Zgodnie z art. 28 ustawy z dnia 16 kwietnia 2004 r. o ochronie przyrody (Dz.U. 2018 r. poz. 1614 z późn. zm.), zwanej dalej ustawą o ochronie przyrody, dla obszaru Natura 2000 sprawujący nadzór nad obszarem sporządza projekt planu zadań ochronnych, zwany dalej PZO, na okres 10 lat. Zgodnie z art. 27a ust. 2 ustawy o ochronie przyrody sprawującym nadzór nad obszarem Natura 2000 Niebieskie Źródła PLH100005 jest Regionalny Dyrektor Ochrony Środowiska w Łodzi.

Obszar Natura 2000 Niebieskie Źródła PLH100005 został zatwierdzony na podstawie decyzji Komisji z dnia 13 listopada 2007 r. przyjmującej, na mocy dyrektywy Rady 92/43/EWG, pierwszy zaktualizowany wykaz terenów mających znaczenie dla Wspólnoty, składających się na kontynentalny region biogeograficzny (notyfikowana jako dokument C(2007)5043)(2008/25/UE) – Dz. U. UE. L 12 z dnia 15 stycznia 2008 r. s. 383, a wyznaczony został w celu utrzymania i przywracania do właściwego stanu ochrony siedlisk przyrodniczych:

- 3150 Starorzeczca i naturalne eutroficzne zbiorniki wodne ze zbiorowiskami z *Nympheion*, *Potamion*;
- 7220 Źródlika wapienne ze zbiorowiskami *Cratoneurion commutati*;
- 91E0* Łęgi wierzbowe, topolowe, olszowe i jesionowe (*Salicetum albo-fragilis*, *Populetum albae*, *Alnenion glutinoso-incanae*) i olsy źródliskowe.

Regionalny Dyrektor Ochrony Środowiska w Łodzi sporządził projekt planu zadań ochronnych uwzględniając treść art. 28 ust. 10 ustawy o ochronie przyrody oraz treść rozporządzenia Ministra Środowiska z dnia 17 lutego 2010 r. w sprawie sporządzania projektu planu zadań ochronnych dla obszaru Natura 2000 (Dz. U. z 2010 r. Nr 34, poz.186, z 2012 r. poz. 506, z 2017 r. poz. 2310), zwanego dalej rozporządzeniem w sprawie projektu PZO.

Zgodnie z art. 28 ust. 10 ustawy o ochronie przyrody, PZO dla obszaru Natura 2000 zawiera:

- 1) opis granic obszaru i mapę obszaru Natura 2000;

PROJEKT

- 2) identyfikację istniejących i potencjalnych zagrożeń dla zachowania właściwego stanu ochrony siedlisk przyrodniczych oraz gatunków roślin i zwierząt i ich siedlisk będących przedmiotami ochrony;
- 3) cele działań ochronnych;
- 4) określenie działań ochronnych ze wskazaniem podmiotów odpowiedzialnych za ich wykonanie i obszarów ich wdrażania, w tym w szczególności działań dotyczących:
 - a) ochrony czynnej siedlisk przyrodniczych, gatunków zwierząt oraz ich siedlisk,
 - b) monitoringu stanu przedmiotów ochrony oraz monitoringu realizacji celów, o których mowa w pkt 3,
 - c) uzupełnienia stanu wiedzy o przedmiotach ochrony i uwarunkowaniach ich ochrony;
- 5) wskazania do zmian w istniejących studiach uwarunkowań i kierunków zagospodarowania przestrzennego gmin, miejscowych planach zagospodarowania przestrzennego, planach zagospodarowania przestrzennego województw oraz planach zagospodarowania przestrzennego morskich wód wewnętrznych, morza terytorialnego i wyłącznej strefy ekonomicznej dotyczące eliminacji lub ograniczenia zagrożeń wewnętrznych lub zewnętrznych, jeżeli są niezbędne dla utrzymania lub odtworzenia właściwego stanu ochrony siedlisk przyrodniczych oraz gatunków roślin i zwierząt, dla których ochrony wyznaczono obszar Natura 2000;
- 6) wskazanie terminu sporządzenia, w razie potrzeby, planu ochrony dla części lub całości obszaru.

Projekt PZO został sporządzony dla całego obszaru Natura 2000, gdyż nie stwierdzono okoliczności, o których mowa w art. 28 ust. 11 ustawy o ochronie przyrody:

- dla obszaru Natura 2000 ani jego części nie ustanowiono planu ochrony;
- na terenie obszaru Natura 2000 nie znajduje się park narodowy, rezerwat przyrody lub park krajobrazowy, dla których ustanowiono plan ochrony uwzględniający zakres, o którym mowa w art. 28 ust. 10 ustawy o ochronie przyrody;
- na terenie obszaru Natura 2000 nie znajduje się park narodowy lub rezerwat przyrody, dla których ustanowiono zadania ochronne uwzględniające zakres, o którym mowa w art. 28 ust. 10 ustawy o ochronie przyrody;
- obszar Natura 2000 nie znajduje się w obszarach morskich;
- obszar Natura 2000 nie pokrywa się w całości lub w części z obszarem będącym w zarządzie nadleśnictwa, dla którego ustanowiony plan urządzenia lasu uwzględnia zakres, o którym mowa w art. 28 ust. 10 ustawy o ochronie przyrody.

Regionalny Dyrektor Ochrony Środowiska w Łodzi zapewnił udział społeczeństwa w opracowywaniu projektu PZO w trybie ustawy z dnia 3 października

PROJEKT

2008 r. o udostępnianiu informacji o środowisku i jego ochronie, udziale społeczeństwa w ochronie środowiska oraz o ocenach oddziaływania na środowisko (Dz. U. z 2017 r. poz.1405 z późn. zm.), zwanej dalej ustawą ooś.

W dniu 9 listopada 2017 r. pismem, znak: WPN.6320.7-12.2017.MKu Regionalny Dyrektor Ochrony Środowiska w Łodzi podał do publicznej wiadomości informację o zamiarze przystąpienia do sporządzania planów zadań ochronnych m.in. dla obszaru Niebieskie Źródła PLH100005. Obwieszczenie wraz z założeniami opublikowano w dniu 14 listopada 2017 r. w Biuletynie Informacji Publicznej Regionalnej Dyrekcji Ochrony Środowiska w Łodzi, na tablicy ogłoszeń w urzędzie oraz w prasie codziennej o zasięgu ponadregionalnym.

W dniu 22 czerwca 2018 r. Regionalny Dyrektor Ochrony Środowiska w Łodzi pismem, znak: WPN.6320.7-12.2017.MKu, podał do publicznej wiadomości informację o przystąpieniu do sporządzania planów zadań ochronnych m.in. dla obszaru Natura 2000 Niebieskie Źródła PLH100005 wraz z założeniami do sporządzania projektu planu zadań ochronnych. Obwieszczenie wraz z założeniami opublikowano w Biuletynie Informacji Publicznej Regionalnej Dyrekcji Ochrony Środowiska w Łodzi w dniu 22 czerwca 2018 r. Ponadto obwieszczenie zostało opublikowane na tablicy ogłoszeń w urzędzie oraz w prasie codziennej o zasięgu ponadregionalnym.

W przewidzianym na składanie uwag i wniosków terminie 21 dni nie zgłoszono żadnych uwag.

Sporządzający projekt planu zadań ochronnych, zgodnie z przepisem art. 28 ust. 3 ustawy o ochronie przyrody, ma obowiązek zapewnienia zainteresowanym osobom i podmiotom prowadzącym działalność w obrębie siedlisk przyrodniczych, dla których ochrony wyznaczono obszar Natura 2000, możliwości udziału w pracach związanych ze sporządzaniem tego projektu.

W toku prac nad sporządzaniem projektu planu zadań ochronnych dla obszaru Natura 2000 Niebieskie Źródła PLH100005 odbyły się 2 spotkania dyskusyjne Zespołu Lokalnej Współpracy. Na spotkania zaproszono osoby i podmioty prowadzące działalność gospodarczą w obrębie siedlisk przyrodniczych, przedstawiciele samorządów, organizacji pozarządowych, grupę ekspertów oraz inne zainteresowane strony.

Regionalny Dyrektor Ochrony Środowiska w Łodzi pismem z dnia 4 czerwca 2018 r. oraz poprzez umieszczenie dnia 7 czerwca 2018 r. informacji na stronie internetowej rdos.lodz.gov.pl zaprosił zainteresowane strony na pierwsze spotkanie Zespołu Lokalnej Współpracy. Spotkanie odbyło się w Hotelu Kruk w Smardzewicach w dniu 11 czerwca 2018 r., przy udziale 18 osób. Uczestnicy spotkania zapoznali się

PROJEKT

z ogólną charakterystyką obszaru Natura 2000 Niebieskie Źródła PLH100005, siedliskami przyrodniczymi i gatunkami stanowiącymi obecnie przedmiot ochrony w obszarze, jak również z zasadami pracy nad projektem planu zadań ochronnych i podstawowymi założeniami planu zadań ochronnych. Na spotkaniu przedstawiono bieżące problemy ochrony obszaru, a także przekazano uwagi mogące pomóc w zaproponowaniu optymalnych działań ochronnych dla przedmiotów ochrony.

Regionalny Dyrektor Ochrony Środowiska w Łodzi pismem z dnia 28 sierpnia 2018 r. oraz poprzez umieszczenie dnia 5 września 2018 r. informacji na stronie internetowej rdos.lodz.gov.pl zaprosił zainteresowane strony na drugie spotkanie Zespołu Lokalnej Współpracy. Spotkanie odbyło się w Hotelu Kruk w Smardzewicach w dniu 11 września 2018 r., przy udziale 24 osób. Na spotkaniu zostały zaprezentowane wyniki, wnioski, konkluzje powstałe w wyniku prac terenowych. Odbyła się również wizyta w terenie, mająca na celu zapoznanie się ze stanem ochrony przedmiotów ochrony na terenie obszaru Natura 2000 Niebieskie Źródła PLH100005. W dyskusji omawiano kwestie dotyczące zidentyfikowanych zagrożeń dla przedmiotów ochrony, korekty granic obszaru oraz Standardowego Formularza Danych. Uzgodniono także cele ochrony, ustalono działania ochronne oraz określono zasady monitoringu działań ochronnych i przedmiotów ochrony.

W ramach prac nad projektem PZO granicę obszaru Natura 2000 opisano w oparciu o 96 punktów jej załamania, dla których podano długość i szerokość geograficzną w układzie współrzędnych płaskich prostokątnych PL-1992.

W wyniku przeprowadzonych terenowych prac badawczych stwierdzono brak siedliska 7220 Źródlika wapienne ze zbiorowiskami *Cratoneurion commutati*, które według SDF jest przedmiotem ochrony. Regionalny Dyrektor Ochrony Środowiska w Łodzi wystąpił do Generalnego Dyrektora Ochrony Środowiska z wnioskiem o usunięcie siedliska 7220 Źródlika wapienne ze zbiorowiskami *Cratoneurion commutati*, znak: ... oraz dodanie do SDF siedliska 9170 Grąd środkowoeuropejski i subkontynentalny (*Galio-Carpinetum*, *Tilio-Carpinetum*) oraz gatunku 1337 Bóbr europejski *Castor fiber*.

W odpowiedzi Generalna Dyrekcja Ochrony Środowiska -----

Zgodnie z art. 28 ust. 10 ustawy o ochronie przyrody i § 3 rozporządzenia w sprawie PZO, zidentyfikowano istniejące i potencjalne zagrożenia dla zachowania właściwego stanu ochrony siedlisk przyrodniczych, będących przedmiotami ochrony, określono cele działań ochronnych oraz działania ochronne, w tym dotyczące ochrony czynnej, monitoringu stanu ochrony oraz monitoringu realizacji celów działań ochronnych.

PROJEKT

Głównymi zagrożeniami dla przedmiotów ochrony obszaru są: dzikie ścieżki piesze, wydeptywanie siedlisk, gatunki inwazyjne, problematyczne gatunki rodzime, eutrofizacja. Ponadto w przypadku siedliska 3150 Starorzecza i naturalne eutroficzne zbiorniki wodne ze zbiorowiskami z *Nympheion*, *Potamion* zagrożeniem są odpady i – potencjalnie - spowodowane przez człowieka zmiany stosunków wodnych; dla 91E0* Łęgi wierzbowe, topolowe, olszowe, i jesionowe (*Salicetum albae*, *Populetum albae*, *Alnenion glutinoso-incanae*, olsy źródliskowe) również zmiana składu gatunkowego (sukcesja).

W oparciu o zidentyfikowane zagrożenia oraz stan ochrony przedmiotów ochrony sformułowano cele działań ochronnych możliwe do osiągnięcia w okresie obowiązywania planu zadań ochronnych w sposób umożliwiający ich monitoring i weryfikację oraz postęp w realizacji.

Głównym celem działań ochronnych dla przedmiotów ochrony obszaru Natura 2000 Niebieskie Źródła PLH100005 jest poprawa i utrzymanie właściwego stanu ochrony siedlisk przyrodniczych poprzez:

1. utrzymanie obecnego, właściwego stanu ochrony siedliska 3150,
2. zachowanie siedliska 91E0* na łącznej powierzchni minimum 7 ha.

Powyższe cele działań ochronnych zostały sformułowane przy uwzględnieniu istniejących uwarunkowań społeczno-gospodarczych oraz panujących ograniczeń (wynikających ze środków technicznych, finansowych oraz aktualnego stanu wiedzy), jednak przy zachowaniu ogólnej zasady przybliżenia obszaru do stanu optymalnego, tj. przywrócenia właściwego stanu ochrony siedlisk przyrodniczych w obszarze.

Uwzględniając zidentyfikowane zagrożenia oraz cele działań określono działania ochronne dla przedmiotów ochrony obszaru Natura 2000, zapewniające osiągnięcie celów działań ochronnych oraz monitoring przyjętych parametrów stanu ochrony przedmiotów ochrony obszaru.

Cele będą realizowane poprzez wdrożenie następujących działań ochronnych:

1. w odniesieniu do siedliska przyrodniczego 3150 - utrzymanie obecnego układu hydrologicznego w obrębie stanowiska i w jego otoczeniu poprzez utrzymanie braku bezpośredniego, stałego kontaktu wód płatu siedliska z rzeką Pilicą oraz poprzez utrzymanie obecnego poziomu piętrzenia wody na zastawce w miejscu wypływu wód ze zbiornika do potoku o nazwie „Niebieskie Źródła” (we wschodniej części obszaru Natura 2000),
2. w odniesieniu do siedliska przyrodniczego 91E0* - usunięcie gatunków inwazyjnych tawliny jarzębolistnej *Sorbaria sorbifolia* i winobluszczu pięciolistkowego *Parthenocissus quinquefolia* oraz zabezpieczenie przed

PROJEKT

zgryzaniem przez bobra europejskiego *Castor fiber* drzew charakterystycznych dla siedliska 91E0*.

Zaprojektowano działania dotyczące monitoringu stanu ochrony wszystkich przedmiotów ochrony występujących w obszarze. Przedmiotowy monitoring realizowany będzie zgodnie z obowiązującymi standardami metodycznymi stosowanymi w monitoringu siedlisk przyrodniczych przez Głównego Inspektora Ochrony Środowiska (GIOŚ) w ramach realizacji Państwowego Monitoringu Środowiska (PMS).

Nie występuje konieczność uzupełnienia stanu wiedzy o przedmiotach ochrony i uwarunkowaniach ich ochrony.

Zgodnie z § 3 pkt 2 lit. c rozporządzenia w sprawie PZO dokonano szczegółowej analizy zapisów obowiązujących studiów uwarunkowań i kierunków zagospodarowania przestrzennego gmin, miejscowych planów zagospodarowania przestrzennego gmin, a także planu zagospodarowania przestrzennego województwa łódzkiego, w zakresie eliminacji lub ograniczenia zagrożeń wewnętrznych lub zewnętrznych, niezbędnych dla utrzymania lub odtworzenia właściwego stanu ochrony siedlisk przyrodniczych oraz gatunków zwierząt, dla których ochrony wyznaczono obszar Natura 2000. Na podstawie dokonanej analizy nie stwierdzono istnienia dokumentów planistycznych dotyczących przedmiotowego obszaru.

W trakcie prac nad sporządzeniem projektu planu zadań ochronnych, ustalono brak potrzeby sporządzenia planu ochrony dla części lub całości obszaru Natura 2000 Niebieskie Źródła PLH100005. Plan zadań ochronnych jest wystarczającym narzędziem do zapewnienia ochrony przedmiotom ochrony w obszarze Natura 2000 Niebieskie Źródła PLH100005.

Informacja o projekcie dokumentu została zamieszczona w publicznie dostępnym wykazie danych zawierających informację o środowisku „EKOPORTAL” prowadzonym na podstawie art. 21 ust. 1 ustawy ooś z dnia 3 października 2008 r.

Regionalny Dyrektor Ochrony Środowiska w Łodzi wykonując dyspozycję określoną przepisem art. 28 ust. 4 ustawy z dnia 16 kwietnia 2004 r. o ochronie przyrody w związku z art. 3 ust. 1 pkt. 11 oraz art. 39 ustawy ooś obwieszczeniem z dnia 17 października 2018 r., znak: WPN.6320.7.2017.MKu/WPN.6320.10.2017.MKu, podał do publicznej wiadomości informację o wyłożeniu projektów planów zadań ochronnych, sporządzonych w formie projektów zarządzeń Regionalnego Dyrektora Ochrony Środowiska w Łodzi w sprawie ustanowienia planów zadań ochronnych m.in. dla obszaru Natura 2000 Niebieskie Źródła PLH100005. Obwieszczenie opublikowano w Biuletynie Informacji Publicznej

PROJEKT

Regionalnej Dyrekcji Ochrony Środowiska w Łodzi, na tablicy ogłoszeń w urzędzie i w prasie codziennej o zasięgu ponadregionalnym w dniu 17 października 2018 r.

Na etapie procedury konsultacji społecznych projektu zarządzenia Regionalnego Dyrektora Ochrony Środowiska w Łodzi w sprawie ustanowienia planu zadań ochronnych dla obszaru Natura 2000 Niebieskie Źródła PLH100005 wpłynęły następujące/nie wpłynęły uwagi.

Wykonanie zapisów niniejszego planu pociąga za sobą szacunkowe koszty, wg stanu na 5 października 2018 r., w wysokości ok. 85 000,00 zł (słownie: osiemdziesięciu pięciu tysięcy złotych).

Realizacja działań ochronnych i monitoringowych, zawartych w niniejszej regulacji prawnej finansowana będzie zgodnie z przepisem art. 39 ustawy o ochronie przyrody, m.in. ze środków Unii Europejskiej, a w zakresie nieobjętym finansowaniem przez Wspólnotę ze środków budżetu państwa, a także z budżetów jednostek samorządu terytorialnego oraz ze środków Narodowego Funduszu Ochrony Środowiska i Gospodarki Wodnej i Wojewódzkiego Funduszu Ochrony Środowiska i Gospodarki Wodnej w Łodzi.

Zarządzenie nie zawiera przepisów technicznych i nie podlega notyfikacji zgodnie z przepisami rozporządzenia Rady Ministrów z dnia 23 grudnia 2002 r. w sprawie sposobu funkcjonowania krajowego systemu notyfikacji norm i aktów prawnych (Dz. U. z 2002 r. Nr 239, poz. 2039, z 2004 r. Nr 65, poz. 597).

Zgodnie z art. 59 ust. 2 ustawy z dnia 23 stycznia 2009 r. o wojewodzie i administracji rządowej w województwie (t.j. Dz. U. z 2017 r. poz. 2234) niniejszy projekt został uzgodniony z Wojewodą Łódzkim pismem z dnia ----- r., znak: -----
-----.