



DZIENNIK URZĘDOWY WOJEWÓDZTWA ŁÓDZKIEGO

Łódź, dnia 29 czerwca 2018 r.

Poz. 3303

**ZARZĄDZENIE
REGIONALNEGO DYREKTORA OCHRONY ŚRODOWISKA W ŁODZI
I REGIONALNEGO DYREKTORA OCHRONY ŚRODOWISKA W POZNANIU**

z dnia 26 czerwca 2018 r.

**zmieniające zarządzenie w sprawie ustanowienia planu zadań ochronnych
dla obszaru Natura 2000 Pradolina Bzury-Neru PLH100006**

Na podstawie art. 28 ust. 8 ustawy z dnia 16 kwietnia 2004 r. o ochronie przyrody (Dz. U. z 2018 r. poz. 142, 10 i 650) zarządza się, co następuje:

§ 1. W zarządzeniu Regionalnego Dyrektora Ochrony Środowiska w Łodzi i Regionalnego Dyrektora Ochrony Środowiska w Poznaniu z dnia 18 marca 2014 r. w sprawie ustanowienia planu zadań ochronnych dla obszaru Natura 2000 Pradolina Bzury-Neru PLH100006 (Dz. Urz. Woj. Łódzkiego poz. 1421 oraz z 2016 r. poz. 1403 i Dz. Urz. Woj. Wielkopolskiego poz. 1899 oraz z 2016 r. poz. 2292), zwanego dalej „obszarem Natura 2000” wprowadza się następujące zmiany:

- 1) załącznik nr 2 otrzymuje brzmienie określone w załączniku nr 1 do niniejszego zarządzenia;
- 2) załącznik nr 3 otrzymuje brzmienie określone w załączniku nr 2 do niniejszego zarządzenia;
- 3) załącznik nr 4 otrzymuje brzmienie określone w załączniku nr 3 do niniejszego zarządzenia;
- 4) załącznik nr 5 otrzymuje brzmienie określone w załączniku nr 4 do niniejszego zarządzenia.

§ 2. Zarządzenie wchodzi w życie po upływie 14 dni od dnia ogłoszenia.

Regionalny Dyrektor Ochrony Środowiska
w Łodzi

Kazimierz Perek

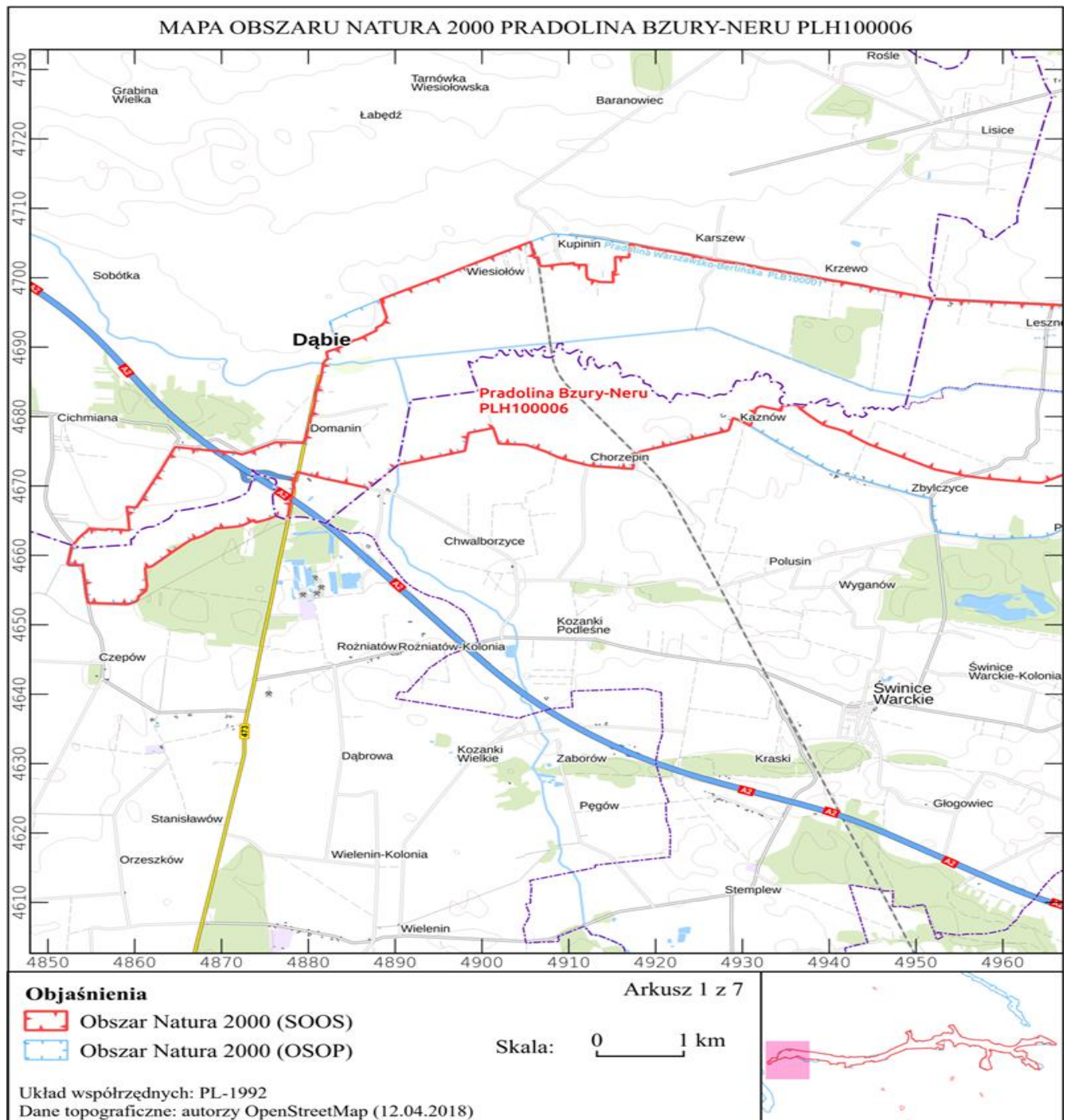
p.o. Regionalnego Dyrektora Ochrony Środowiska
w Poznaniu

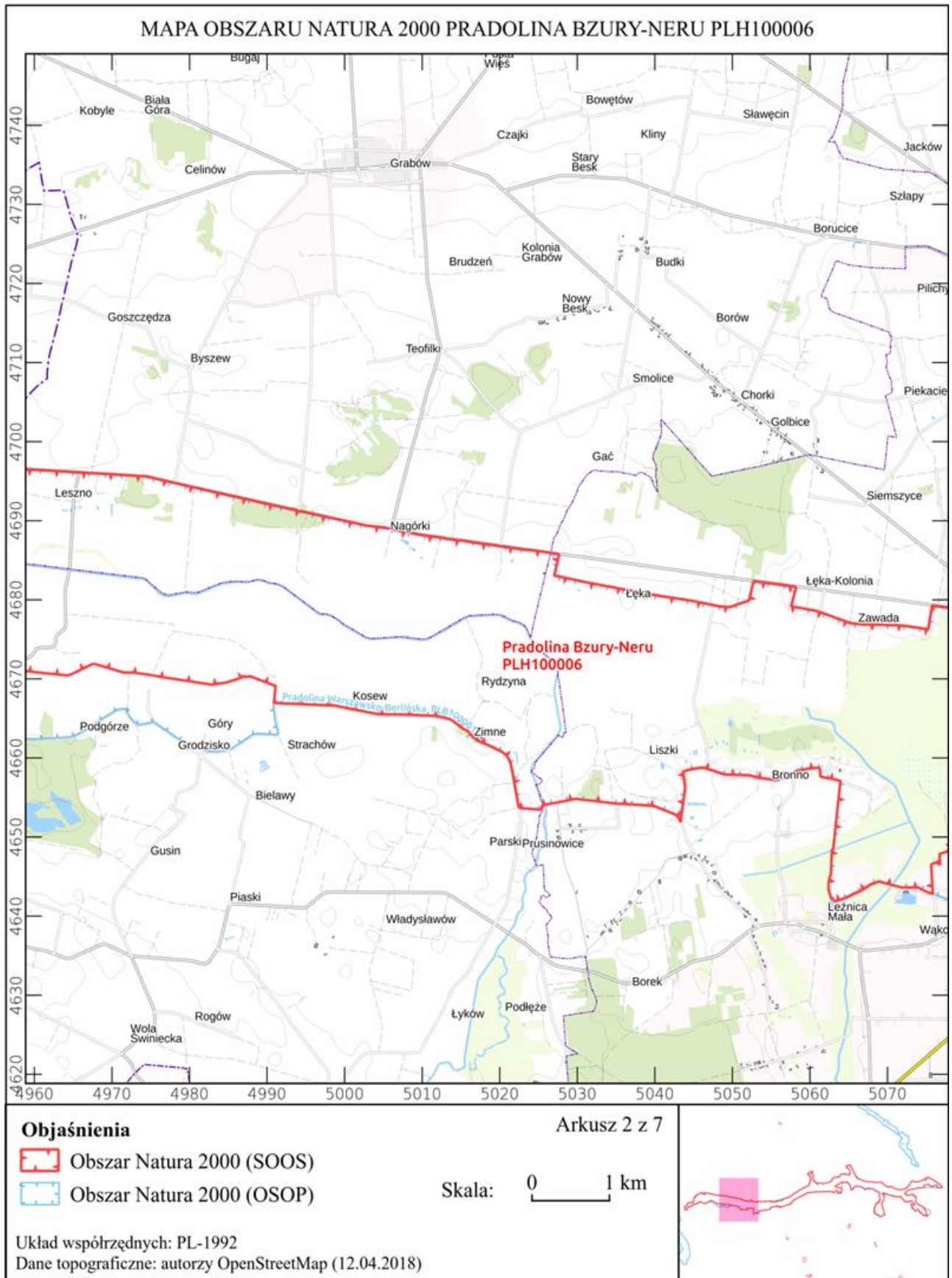
Mirosława Olejnik

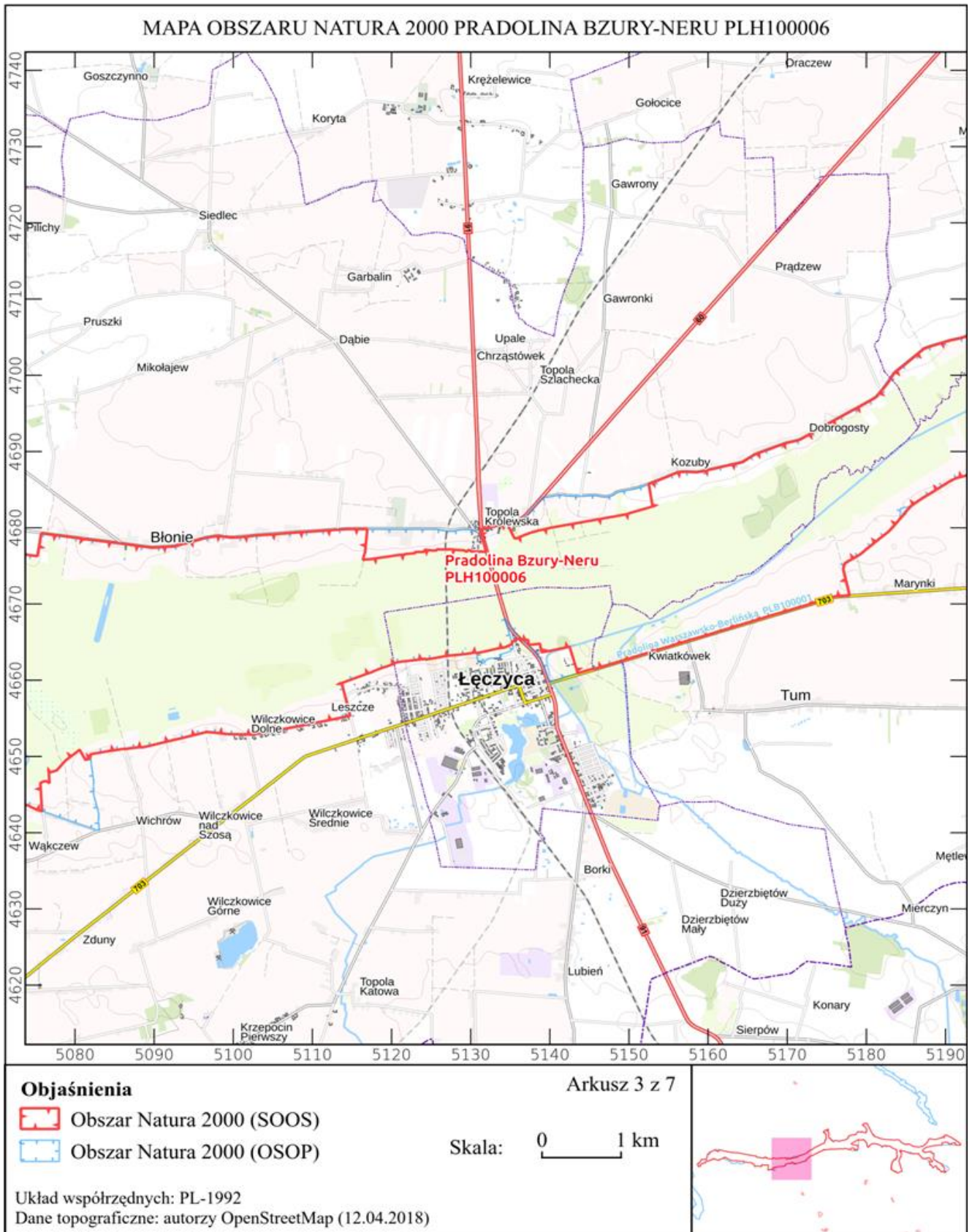
Załącznik nr 1 do zarządzenia
Regionalnego Dyrektora Ochrony Środowiska w Łodzi
i Regionalnego Dyrektora Ochrony Środowiska
w Poznaniu z dnia 26 czerwca 2018 r.

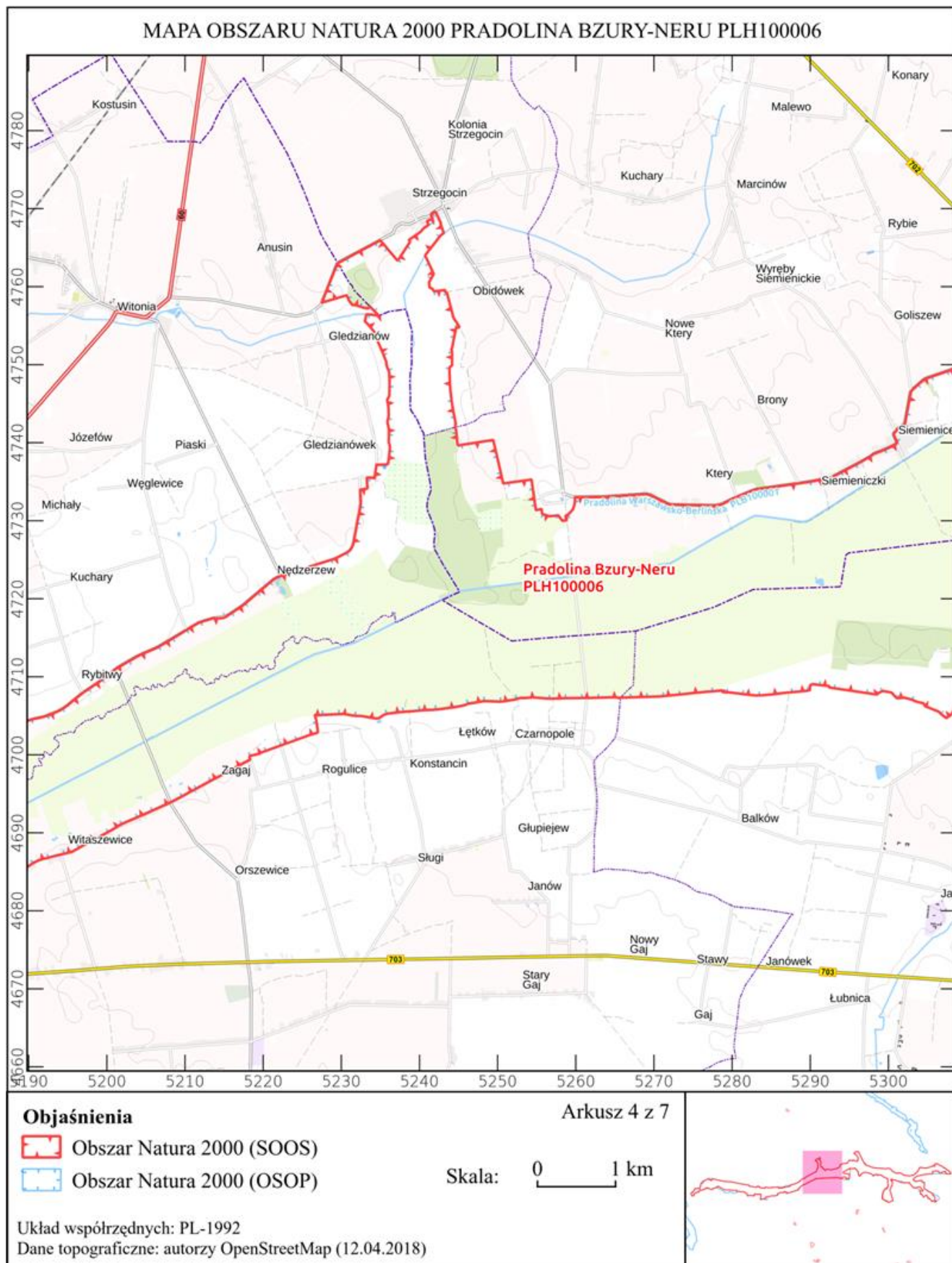
„Załącznik nr 2 do zarządzenia
Regionalnego Dyrektora Ochrony Środowiska w Łodzi
i Regionalnego Dyrektora Ochrony Środowiska
w Poznaniu z dnia 18 marca 2014 r.

MAPA OBSZARU NATURA 2000

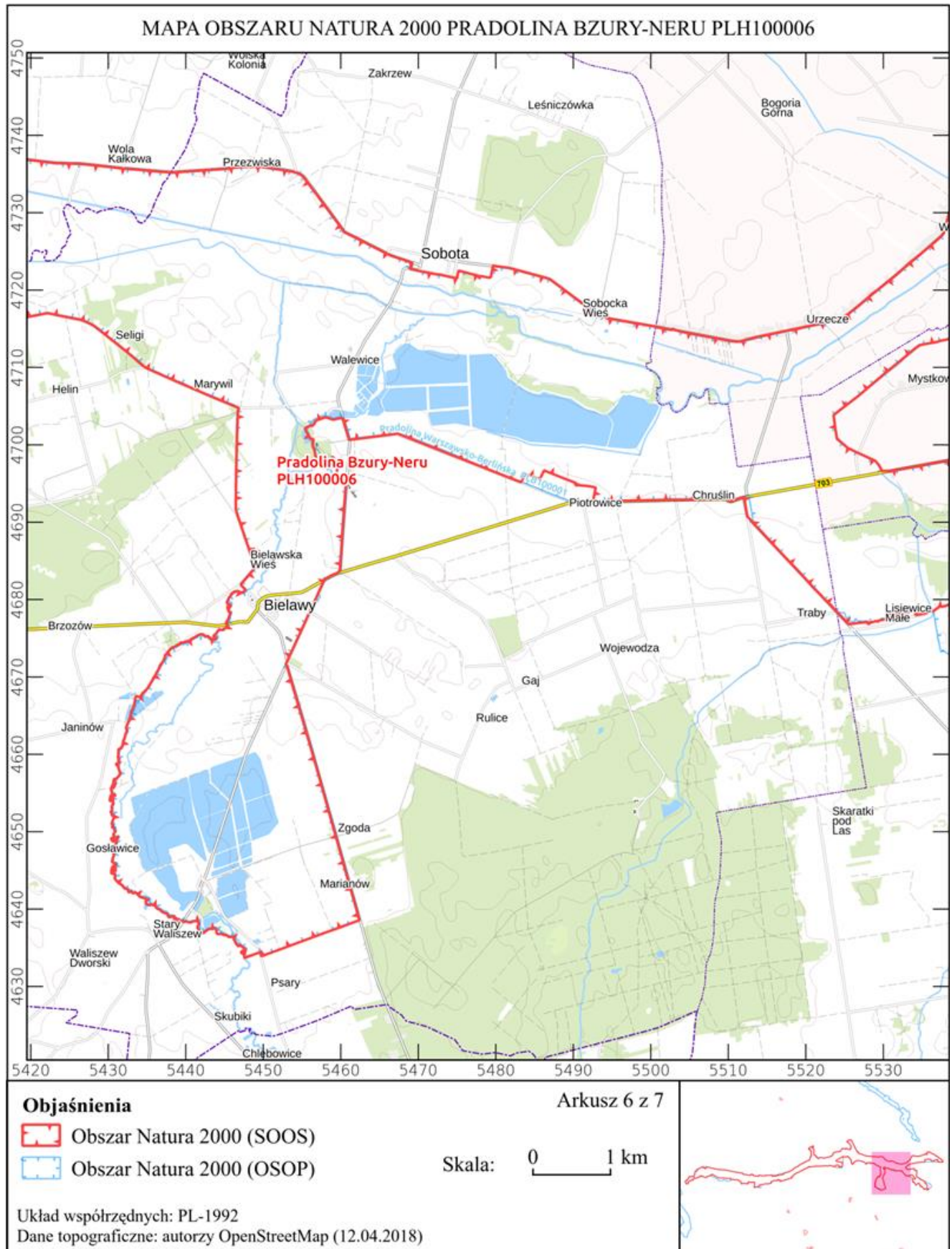


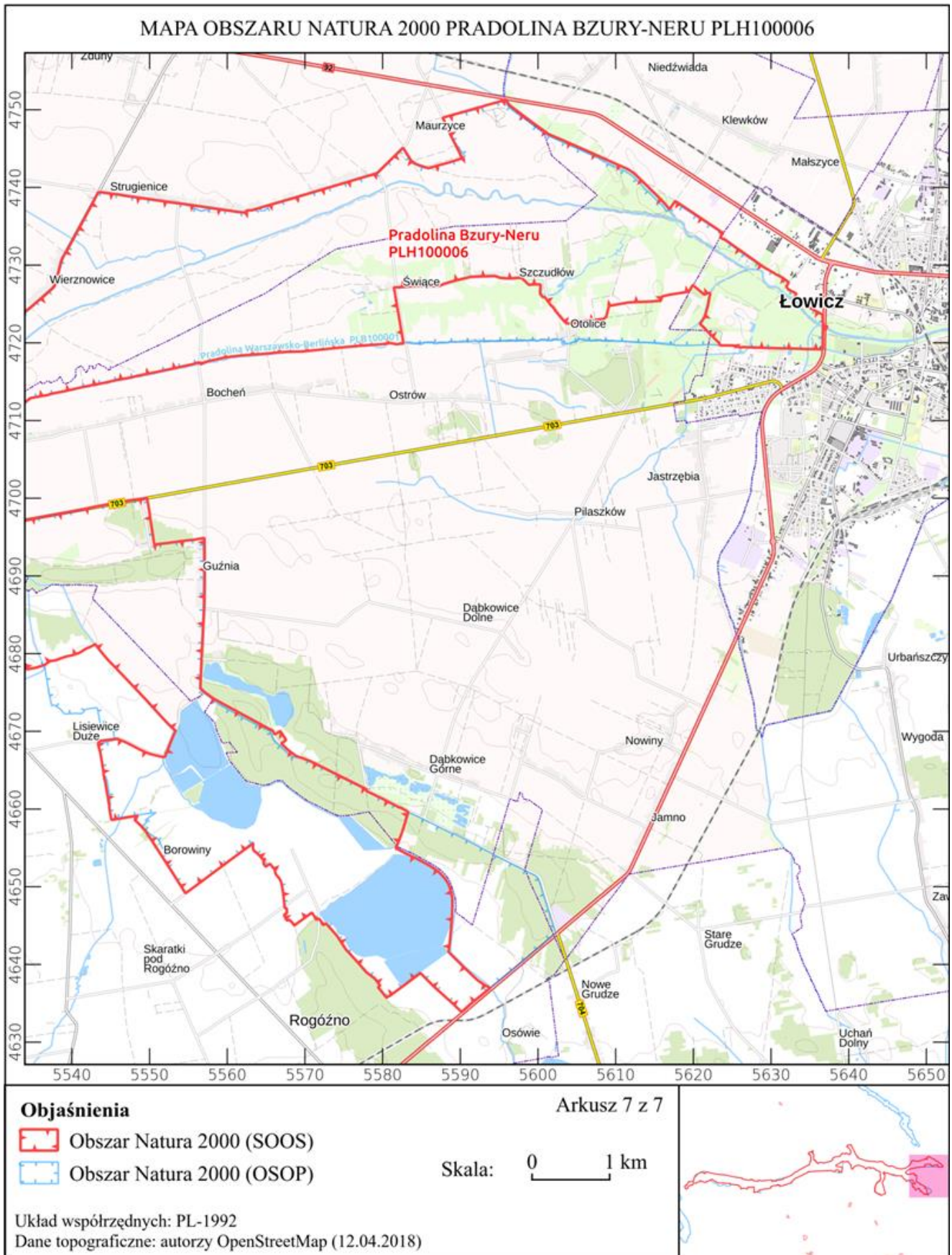












Załącznik nr 2 do zarządzenia
Regionalnego Dyrektora Ochrony Środowiska w Łodzi
i Regionalnego Dyrektora Ochrony Środowiska
w Poznaniu z dnia 26 czerwca 2018 r.

„Załącznik nr 3 do zarządzenia
Regionalnego Dyrektora Ochrony Środowiska w Łodzi
i Regionalnego Dyrektora Ochrony Środowiska
w Poznaniu z dnia 18 marca 2014 r.

**IDENTYFIKACJA ISTNIEJĄCYCH I POTENCJALNYCH ZAGROŻEŃ DLA ZACHOWANIA
WŁAŚCIWEGO STANU OCHRONY SIEDLISK PRZYRODNICZYCH ORAZ GATUNKÓW
ZWIERZĄT ORAZ ICH SIEDLISK BĘDĄCYCH PRZEDMIOTAMI OCHRONY**

Lp.	Przedmiot ochrony	Opis zagrożenia
1.	3150 Starorzecza i naturalne eutroficzne zbiorniki wodne ze zbiorowiskami z <i>Nympheion</i> , <i>Potamion</i>	<p>Zagrożenia istniejące:</p> <p>H01.05 Rozproszone zanieczyszczenie wód powierzchniowych z powodu działalności związanej z rolnictwem i leśnictwem.</p> <p>K01.02 Zamulenie.</p> <p>K02.03 Eutrofizacja (naturalna).</p> <p>J02.02.01 Bagrowanie/usuwanie osadów limnicznych.</p> <p>J02.04.02 Brak zalewania.</p> <p>Zagrożenia polegające na zmianie stosunków wodnych, osuszaniu podmokłych fragmentów doliny, w których występuje siedlisko, braku stałych wiosennych zalewów wodami wezbraniowymi oraz naturalne wypływanie się starorzeczy.</p> <p>G01.08 Inne rodzaje sportu i aktywnego wypoczynku.</p> <p>Nadmierna presja wędkarska.</p> <p>Zagrożenia potencjalne:</p> <p>E03.01 Pozbywanie się odpadów z gospodarstw domowych/obiektów rekreacyjnych.</p> <p>J02.01.03 Wypełnianie rowów, tam, stawów, sadzawek, bagien lub torfiarek. Pozbywanie się z gospodarstw domowych odpadów, które mogą zmniejszyć powierzchnię siedliska oraz pogorszyć stan środowiska.</p> <p>K01.03 Wyschnięcie.</p> <p>M01.02 Susze i zmniejszenie opadów.</p> <p>Zmiany klimatyczne, zmniejszenie ilości opadów, pogorszenie warunków wodnych siedliska.</p>

2.	<p>6410</p> <p>Zmiennowilgotne łąki trzęślicowe (<i>Molinion</i>)</p>	<p>Zagrożenia istniejące:</p> <p>A03.03 Zaniechanie/brak koszenia.</p> <p>Zaniechanie użytkowania, zaprzestanie koszenia, postępująca sukcesja.</p> <p>I02 Problematyczne gatunki rodzime.</p> <p>Wkraczanie rodzimych gatunków traw i ziołorośli i ich dominacja w składzie gatunkowym.</p> <p>J02.04.02 Brak zalewania.</p> <p>Zagrożenie polegające na zmianie stosunków wodnych, osuszeniu podmokłych fragmentów doliny, w których wykształciły się łąki trzęślicowe, braku zalewania doliny rzecznej oraz pogorszenie warunków wodnych.</p> <p>K02.01 Zmiana składu gatunkowego (sukcesja).</p> <p>Zmiana stanu gatunkowego siedliska – wkraczanie nowych gatunków w tym gatunków drzewiastych.</p> <p>Zagrożenia potencjalne:</p> <p>A02.01 Intensyfikacja rolnictwa.</p> <p>Intensyfikacja, zwiększenie liczby pokosów, nawożenie oraz podsięwanie prowadzi do zaniku siedliska.</p> <p>B01.01 Zalesianie terenów otwartych (drzewa rodzime). Zagrożeniem jest zalesianie terenów łąk.</p> <p>E03.04 Inne odpady.</p> <p>Pozbywanie się z gospodarstw domowych odpadów, które mogą zmniejszyć powierzchnię płątów.</p> <p>I01 Obce gatunki inwazyjne.</p> <p>Zagrożeniem są ekspansywne gatunki inwazyjne, które zdominują gatunki rodzime.</p>
3.	<p>6430</p> <p>Ziołorośla górskie (<i>Adenostylyon alliariae</i>) i ziołorośla nadrzeczne (<i>Convolvuletalia sepium</i>)</p>	<p>Zagrożenia istniejące:</p> <p>D01.05 Mosty, wiadukty.</p> <p>Lokalizacja budowli drogowych (estakada autostrady A1) w dolinie rzecznej oraz zmiany warunków siedliskowych przez nie spowodowanych, np. wzrost zacienienia.</p> <p>I01 Obce gatunki inwazyjne.</p> <p>Wkraczanie obcych gatunków inwazyjnych, np.: kolczurki klapowanej <i>Echinocystis lobata</i>, niecierpka gruczołowatego <i>Impatiens glandulifera</i>.</p> <p>I02 Problematyczne gatunki rodzime.</p>

		<p>Wkraczanie do siedliska rodzimych gatunków ekspansywnych, takich jak: sadzic konopiasty <i>Eupatorium cannabinum</i>, mozga trzcinowata <i>Phalaris arundinacea</i>, malina <i>Rubus idaeus</i>, jeżyna <i>Rubus sp.</i></p> <p>J02.03.02 Regulowanie (prostowanie) koryt rzecznych.</p> <p>Cieki w obszarze mają w większości postać wyregulowanych rowów.</p> <p>J02.04.02 Brak zalewania.</p> <p>Zagrożenie polegające na zmianie stosunków wodnych, osuszaniu podmokłych fragmentów doliny, w których wykształciły się siedliska, braku zalewania doliny rzecznej oraz pogorszenie warunków wodnych.</p> <p>Zagrożenia potencjalne:</p> <p>D01.01 Ścieżki, szlaki piesze, szlaki rowerowe.</p> <p>Zagrożeniem dla siedliska, które znajduje się głównie wzdłuż cieków wodnych jest intensyfikacja ruchu turystycznego pieszego, konnego i rowerowego; tworzenie ścieżek i dróg, które powodują zmniejszenie powierzchni siedliska.</p> <p>G01.08 Inne rodzaje sportu i aktywnego wypoczynku.</p> <p>Potencjalnym zagrożeniem jest rozwój turystyki, tworzenie miejsc biwakowania, cumowania i wodowania kajaków w miejscach występowania siedliska.</p> <p>M01.02 Susze i zmniejszenie opadów.</p> <p>Zmiany klimatyczne, zmniejszenie ilości opadów, a co za tym idzie pogorszenie warunków wodnych siedliska.</p>
4.	<p>6510</p> <p>Niżowe i górskie świeże łąki użytkowane ekstensywnie (<i>Arrhenatherin elatioris</i>)</p>	<p>Zagrożenia istniejące:</p> <p>A02.01 Intensyfikacja rolnictwa.</p> <p>Intensyfikacja, zwiększenie liczby pokosów, nawożenie oraz podsiewanie prowadzi do zaniku siedliska.</p> <p>A03.03 Zaniechanie/brak koszenia.</p> <p>Brak koszenia powoduje zmianę składu gatunkowego i sukcesję.</p> <p>I01 Obce gatunki inwazyjne.</p> <p>Obecność obcych geograficznie gatunków inwazyjnych, które wypierają gatunki typowe dla siedliska, np.: rdestowiec ostrokończysty <i>Reynoutria japonica</i>, nawłóć kanadyjska <i>Solidago canadensis</i>.</p> <p>J02.01 Zасыpywanie terenu, melioracje i osuszanie – ogólnie.</p> <p>Pogorszenie stosunków wodnych, obniżenie poziomu wód gruntowych, które prowadzi do degradacji siedliska.</p>

		<p>K04.01 Konkurencja.</p> <p>I02 Problematyczne gatunki rodzime.</p> <p>Wkraczanie rodzimych gatunków ekspansywnych, takich jak śmiełek darniowy <i>Deschampsia caespitosa</i>, wypierających gatunki typowe dla łąk świeżych.</p> <p>Zagrożenia potencjalne:</p> <p>A04.01 Intensywny wypas.</p> <p>Wprowadzenie intensywnego wypasu, wczesne zgryzanie roślin przed zakwitnięciem i rozsianiem, intensywne wydeptywanie prowadzi do degradacji siedliska i zubożenia składu gatunkowego.</p> <p>D01.01 Ścieżki, szlaki piesze, szlaki rowerowe.</p> <p>Intensyfikacja ruchu turystycznego pieszego i rowerowego; tworzenie ścieżek i dróg, które powodują zmniejszenie powierzchni siedliska.</p> <p>E01.04 Inne typy zabudowy.</p> <p>Lokalizacja budowli, konstrukcji, np. szklarnie, w miejscu występowania siedliska.</p>
5.	<p>7140</p> <p>Torfowiska przejściowe i trzęsawiska (przeważnie z roślinnością z <i>Scheuchzerio-Caricetea</i>)</p> <p>7230</p> <p>Górskie i nizinne torfowiska zasadowe o charakterze młak, turzycowisk i mechowisk</p>	<p>Zagrożenia istniejące:</p> <p>I02 Problematyczne gatunki rodzime.</p> <p>Wkraczanie do siedliska rodzimych gatunków ekspansywnych, np.: pokrzywa zwyczajna <i>Urtica dioica</i>, trzęślica modra <i>Molinia caerulea</i>.</p> <p>A03.03 Zaniechanie/brak koszenia.</p> <p>Zaniechanie użytkowania, zaprzestanie koszenia, postępująca sukcesja ziołorośli oraz roślin drzewiastych.</p> <p>K02.01 Zmiana składu gatunkowego (sukcesja).</p> <p>Zmiana stanu gatunkowego siedliska w wyniku wkraczania nowych gatunków, w tym drzewiastych.</p> <p>Zagrożenia potencjalne:</p> <p>J02.01 Zasypanywanie terenu, melioracje i osuszanie – ogólnie.</p> <p>Pogorszenie stosunków wodnych, obniżenie poziomu wód gruntowych, które prowadzi do degradacji siedliska.</p> <p>M01.02 Susze i zmniejszenie opadów.</p>

		<p>Zmiany klimatyczne, zmniejszenie ilości opadów, a co za tym idzie pogorszenie warunków wodnych siedliska.</p> <p>I01 Obce gatunki inwazyjne.</p> <p>Wkraczanie obcych gatunków inwazyjnych wypierających gatunki typowe dla siedliska.</p>
6.	<p>9170</p> <p>Grąd środkowoeuropejski i subkontynentalny (<i>Galio-Carpinetum</i>, <i>Tilio-Carpinetum</i>)</p>	<p>Zagrożenia istniejące:</p> <p>I01 Obce gatunki inwazyjne.</p> <p>Występowanie obcych gatunków wypierających gatunki rodzime typowe dla siedliska.</p> <p>I02 Problematyczne gatunki rodzime.</p> <p>Wkraczanie inwazyjnych gatunków rodzimych powoduje zniekształcanie siedliska, zmianę struktury drzewostanu oraz wypieranie gatunków charakterystycznych dla siedliska na rzecz gatunków obcych ekologicznie.</p> <p>Zagrożenia potencjalne:</p> <p>B02.02 Wycinka lasu.</p> <p>Odstąpienie od planowej gospodarki leśnej.</p> <p>B02.04 Usuwanie martwych i umierających drzew.</p> <p>Usuwanie martwych i umierających drzew co powoduje zubażanie różnorodności biologicznej i ujednolicanie jego struktury przestrzennej.</p> <p>B02.06 Przerzedzenie warstwy drzew.</p> <p>Przerzedzenie warstwy drzew, zwiększanie nasłonecznienia podszytu, zmiany składu gatunkowego wynikające ze zmian siedliskowych.</p> <p>D01.01 Ścieżki, szlaki piesze, szlaki rowerowe.</p> <p>Intensyfikacja ruchu turystycznego pieszego i rowerowego; tworzenie ścieżek i dróg, które powodują zmniejszenie powierzchni siedliska.</p>
7.	<p>*91E0</p> <p>Łęgi wierzbowe, topolowe, olszowe i jesionowe (<i>Salicetum albo-fragilis</i>, <i>Populetum albae</i>, <i>Alnenion glutinoso-incanae</i>) i olsy źródliskowe</p>	<p>Zagrożenia istniejące:</p> <p>B02.01.01 Odnawianie lasu po wycince (drzewa rodzime).</p> <p>Niewłaściwy skład gatunków nasadzeniowych, powodujących zubożenie bioróżnorodności siedliska.</p> <p>B02.02 Wycinka lasu.</p>

		<p>Wycinanie płatów siedliska powoduje bezpośrednie zniszczenie siedliska, zmianę warunków siedliskowych i zubożenie składu gatunkowego.</p> <p>B02.04 Usuwanie martwych i umierających drzew.</p> <p>Usuwanie martwych i umierających drzew co powoduje zubażanie różnorodności biologicznej i ujednocianie jego struktury przestrzennej.</p> <p>I01 Obce gatunki inwazyjne.</p> <p>Występowanie obcych ekologicznie gatunków, takich jak klon jeśionolistny <i>Acer negundo</i>, wypierających gatunki typowe dla siedliska.</p> <p>I02 Problematyczne gatunki rodzime.</p> <p>Dominacja rodzimych gatunków ekspansywnych w podszycie, takich jak: jeżyna <i>Rubus sp.</i>, śmiałek darniowy <i>Deschampsia caespitosa</i>, podagrycznik pospolity <i>Aegopodium podagraria</i>, pokrzywa zwyczajna <i>Urtica dioica</i>.</p> <p>J02.01.03. Wypełnianie rowów, tam, stawów, sadzawek, bagien lub torfiarek. Zasypywanie niewielkich zbiorników wodnych pogarsza stosunki wodne i doprowadza do zubożenia bioróżnorodności siedliska.</p> <p>J02.04.02 Brak zalewania.</p> <p>Brak zalewania doliny rzecznej, w wyniku przeprowadzonej melioracji, regulacji koryta powoduje pogorszenie warunków wodnych.</p> <p>Zagrożenia potencjalne:</p> <p>D01.05 Mosty, wiadukty.</p> <p>Lokalizacja budowli drogowych (np.: estakada autostrady A1) w dolinie rzecznej oraz zmiany warunków siedliskowych przez nie spowodowanych, np. wzrost zacielenia.</p> <p>H01.03 Inne zanieczyszczenie wód powierzchniowych ze źródeł punktowych. Zanieczyszczenia bezpośrednio w siedlisku lub w czasie okresowych wylewów mogą spowodować zmianę składu gatunkowego siedliska, spadek bioróżnorodności oraz przyspieszenie ekspansji gatunków inwazyjnych.</p> <p>J02.03.02 Antropogeniczne zmniejszenie spójności siedlisk.</p> <p>Zagrożeniem jest podział przestrzeni obszaru przez działalność człowieka, budowle, drogi, grunty orne, które powodują spadek spójności siedliska, a w konsekwencji powodują spadek bioróżnorodności.</p>
--	--	---

8.	<p>91F0</p> <p>Łęgowe lasy dębowo-wiązowo-jesionowe (<i>Ficario-Ulmetum</i>)</p>	<p>Zagrożenia istniejące:</p> <p>B02.01.01 Odnawianie lasu po wycince (drzewa rodzime).</p> <p>Niewłaściwy skład gatunków nasadzeniowych, powodujących zubożenie bioróżnorodności siedliska.</p> <p>B02.04 Usuwanie martwych i umierających drzew.</p> <p>Usuwanie martwych i umierających drzew co powoduje zubażanie różnorodności biologicznej i ujednocianie jego struktury przestrzennej.</p> <p>I01 Obce gatunki inwazyjne.</p> <p>Występowanie obcych gatunków wypierających gatunki rodzime typowe dla siedliska.</p> <p>I02 Problematyczne gatunki rodzime.</p> <p>Wkraczanie inwazyjnych gatunków rodzimych powoduje zniekształcanie siedliska, zmianę struktury drzewostanu oraz wypieranie gatunków charakterystycznych dla siedliska na rzecz gatunków obcych ekologicznie.</p> <p>J02.01.03. Wypełnianie rowów, tam, stawów, sadzawek, bagien lub torfiarek. Zasypywanie niewielkich zbiorników wodnych pogarsza stosunki wodne i doprowadza do zubożenia bioróżnorodności siedliska.</p> <p>J02.04.02 Brak zalewania.</p> <p>Brak stałych wiosennych zalewów wodami wezbraniowymi w wyniku przeprowadzonej melioracji oraz regulacji koryta powoduje pogorszenie warunków wodnych.</p> <p>Zagrożenia potencjalne:</p> <p>B02.02 Wycinka lasu.</p> <p>Odstąpienie od planowej gospodarki leśnej.</p> <p>D01.05 Mosty, wiadukty.</p> <p>Lokalizacja budowli drogowych w dolinie rzecznej oraz zmiany warunków siedliskowych przez nie spowodowanych, np. wzrost zacieńnienia.</p> <p>H01.03 Inne zanieczyszczenie wód powierzchniowych ze źródeł punktowych.</p> <p>Zanieczyszczenia bezpośrednio w siedlisku lub w czasie okresowych wylewów mogą spowodować zmianę składu gatunkowego siedliska, spadek bioróżnorodności oraz przyspieszenie ekspansji gatunków inwazyjnych.</p> <p>J02.03.02 Antropogeniczne zmniejszenie spójności siedlisk.</p>
----	--	---

		Zagrożeniem jest podział przestrzeni obszaru przez działalność człowieka, budowle, drogi, grunty orne, które powodują spadek spójności siedliska, a w konsekwencji powodują spadek bioróżnorodności.
9.	<p>1355 wydra <i>Lutra lutra</i></p> <p>1337 bóbr europejski <i>Castor fiber</i></p>	<p>Zagrożenia istniejące:</p> <p>X Brak zagrożeń i nacisków.</p> <p>Zagrożenia potencjalne:</p> <p>E03.01 Pozbywanie się odpadów z gospodarstw domowych/ obiektów rekreacyjnych.</p> <p>Pogorszenie się stanu środowiska wodnego przez wysypywanie do cieków i starorzeczy odpadów komunalnych.</p> <p>H01.05 Rozproszone zanieczyszczenie wód powierzchniowych z powodu działalności związanej z rolnictwem i leśnictwem.</p> <p>H01.08 Rozproszone zanieczyszczenie wód powierzchniowych z powodu ścieków z gospodarstw domowych.</p> <p>Zanieczyszczenia wód ściekami bytowymi, nawozami, środkami ochrony roślin, może doprowadzić do pogorszenia stanu wód i zmniejszenia bazy pokarmowej gatunku.</p> <p>F03.02.03 Chwywanie, trucie, kłusownictwo.</p> <p>G05.04 Wandalizm.</p> <p>Potencjalnym zagrożeniem jest celowe zabijanie osobników wydry w pobliżu miejsc hodowli ryb.</p> <p>G01.03 Pojazdy zmotoryzowane.</p> <p>Nasilenie ruchu samochodowego na drogach znajdujących się w obszarze może potencjalnie zwiększyć śmiertelność wydry. Jest to gatunek związany ze środowiskiem wodnym, ale także aktywnie polujący i przemieszczający się w środowisku lądowym.</p>
10.	<p>1188 kumak nizinny <i>Bombina bombina</i></p> <p>1166 traszka grzebieniasta <i>Triturus cristatus</i></p>	<p>Zagrożenia istniejące:</p> <p>E03.01 Pozbywanie się odpadów z gospodarstw domowych/ obiektów rekreacyjnych.</p> <p>Zagrożeniem jest pogorszenie środowiska wodnego przez wysypywanie do cieków i starorzeczy odpadów komunalnych.</p> <p>Zagrożenia potencjalne:</p> <p>F03.02.03 Chwywanie, trucie, kłusownictwo.</p>

		<p>G05.04 Wandalizm.</p> <p>Potencjalnym zagrożeniem dla populacji jest chwytanie osobników.</p> <p>G01.03 Pojazdy zmotoryzowane.</p> <p>Zwiększenie ruchu samochodowego na drogach znajdujących się na terenie obszaru oraz tworzenie nowych dróg zwiększy śmiertelność osobników w okresie migracji.</p> <p>H01.05 Rozproszone zanieczyszczenie wód powierzchniowych z powodu działalności związanej z rolnictwem i leśnictwem.</p> <p>H01.08 Rozproszone zanieczyszczenie wód powierzchniowych z powodu ścieków z gospodarstw domowych.</p> <p>Zanieczyszczenia wód ściekami bytowymi, nawozami, środkami ochrony roślin, może doprowadzić do pogorszenia stanu wód i zmniejszenia bazy pokarmowej gatunku.</p> <p>J02.01 Zasypywanie terenu, melioracje i osuszanie - ogólnie.</p> <p>Niewłaściwie przeprowadzone melioracje mogą doprowadzić do zaniku niewielkich zbiorników wodnych – miejsc występowania i rozrodu kumaka nizinnego.</p>
11.	4038 czerwończyk fioletek <i>Lycaena helle</i>	Nie dotyczy - brak przedmiotu ochrony.
12.	1060 czerwończyk nieparek <i>Lycaena dispar</i>	<p>Zagrożenia istniejące:</p> <p>A03.03 Zaniechanie/brak koszenia.</p> <p>Zaniechanie użytkowania, zaprzestanie koszenia, postępująca sukcesja.</p> <p>A02.01 Intensyfikacja rolnictwa.</p> <p>Intensyfikacja gospodarki łąkowej powoduje zubożenie siedlisk występowania gatunku.</p> <p>J02.01 Zasypywanie terenu, melioracje i osuszanie - ogólnie.</p> <p>Zagrożeniem jest pogorszenie stosunków wodnych, obniżenie poziomu wód gruntowych, które prowadzi do degradacji siedliska występowania gatunku.</p> <p>Zagrożenia potencjalne:</p> <p>A02 Zmiana sposobu uprawy.</p> <p>Zmiana sposobu użytkowania użytków łąkowych, uprawa warzyw lub zbóż szczególnie na obrzeżach doliny.</p>

		<p>A03.01 Intensywne koszenie lub intensyfikacja.</p> <p>Zwiększenie liczby pokosów, wcześniejsze koszenie, nawożenie oraz podsiewanie prowadzi do degradacji i zaniku siedlisk czerwończyka nieparka.</p>
13.	<p>1096</p> <p>minóg strumieniowy</p> <p><i>Lampetra planeri</i></p>	<p>Nie dotyczy - brak przedmiotu ochrony.</p>
14.	<p>1149</p> <p>koza</p> <p><i>Cobitis taenia</i></p> <p>1145</p> <p>piskorz</p> <p><i>Misgurnus fossilis</i></p>	<p>Zagrożenia istniejące:</p> <p>H01.05 Rozproszone zanieczyszczenie wód powierzchniowych z powodu działalności związanej z rolnictwem.</p> <p>H01.08 Rozproszone zanieczyszczenie wód powierzchniowych z powodu ścieków z gospodarstw domowych.</p> <p>Głównym zagrożeniem dla gatunku jest zanieczyszczenie wód (brak miejsc schronienia, utrudnienie odbywanie tarła).</p> <p>J02.03 Regulowanie (prostowanie) koryt rzecznych i zmiana przebiegu koryt rzecznych.</p> <p>J02.05.05 Niewielkie projekty hydroenergetyczne, jazy.</p> <p>J02.01 Zasypywanie terenu, melioracje i osuszanie - ogólnie.</p> <p>J02.02 Usuwanie osadów (mułu...).</p> <p>Niewłaściwe prowadzenie gospodarki wodnej na terenie Pradoliny. W trakcie prac utrzymaniowych cieków głównych (główne siedlisko przedmiotu ochrony w obszarze), fizycznie usuwanie gatunku wraz z osadami (piskorz zagrzebuje się w dnie) oraz niszczenie siedliska.</p> <p>K02.03 Eutrofizacja (naturalna).</p> <p>Przyczyn eutrofizacji jest kilka, oprócz oczywistych wymienionych powyżej (rolnictwo), jedną z nich jest zwiększenie ilości światła docierającego do rzeki oraz wzrost temperatury wody wywołane wyprostowaniem koryta (J02.03.02).</p> <p>Zagrożenia potencjalne:</p> <p>X Brak zagrożeń i nacisków.</p>
15.	<p>5339</p> <p>różanka</p> <p><i>Rhodeus sericeus amarus</i></p>	<p>Zagrożenia istniejące:</p> <p>H01.05 Rozproszone zanieczyszczenie wód powierzchniowych z powodu działalności związanej z rolnictwem i leśnictwa.</p>

		<p>H01.08 Rozproszone zanieczyszczenie wód powierzchniowych z powodu ścieków z gospodarstw domowych.</p> <p>Głównym zagrożeniem dla gatunku jest zanieczyszczenie wód (brak miejsc schronienia, utrudnienie w odbywaniu tarła).</p> <p>J02.03 Regulowanie (prostowanie) koryt rzecznych i zmiana przebiegu koryt rzecznych.</p> <p>J02.05.05 Niewielkie projekty hydroenergetyczne, jazy.</p> <p>J02.01 Zasypywanie terenu, melioracje i osuszanie - ogólnie.</p> <p>J02.02 Usuwanie osadów.</p> <p>Niewłaściwe prowadzenie gospodarki wodnej na terenie obszaru. W trakcie prac utrzymaniowych cieków głównych (główne siedlisko przedmiotu ochrony w obszarze), fizycznie usuwanie osadów wraz z małżami, które są niezbędne do rozrodu różanki oraz niszczenie siedliska gatunku.</p> <p>Zagrożenia potencjalne:</p> <p>I01 Obce gatunki inwazyjne.</p> <p>Negatywny wpływ obcych gatunków małży na sukces rozrodczy gatunku.</p>
--	--	---

”

Przy opisie zagrożeń podano ich kody, zgodnie z Instrukcją wypełniania Standardowego Formularza Danych obszaru Natura 2000 wersja 2012.1 opracowaną przez Generalną Dyрекcję Ochrony Środowiska.

Załącznik nr 3 do zarządzenia
Regionalnego Dyrektora Ochrony Środowiska w Łodzi
i Regionalnego Dyrektora Ochrony Środowiska
w Poznaniu z dnia 26 czerwca 2018 r.

„Załącznik nr 4 do zarządzenia
Regionalnego Dyrektora Ochrony Środowiska w Łodzi
i Regionalnego Dyrektora Ochrony Środowiska
w Poznaniu z dnia 18 marca 2014 r.

CELE DZIAŁAŃ OCHRONNYCH

Lp.	Przedmiot ochrony	Cele działań ochronnych
1.	3150 Starorzecza i naturalne eutroficzne zbiorniki wodne ze zbiorowiskami z <i>Nympheion</i> , <i>Potamion</i>	1. Utrzymanie właściwego (FV) stanu ochrony siedliska. 2. Utrzymanie powierzchni siedliska na poziomie nie mniej niż 3,38 ha. 3. Uzupełnienie stanu wiedzy o przedmiocie ochrony i uwarunkowaniach jego ochrony oraz podjęcie stosownych działań w oparciu o nowe dane.
2.	6410 Zmiennowilgotne łąki trzęślicowe (<i>Molinion</i>)	Przywrócenie/odtworzenie niezadowolającego (U1) stanu ochrony siedliska i poprawa w kierunku stanu właściwego (FV) poprzez kontynuację/wznowienie ekstensywnego sposobu użytkowania łąk.
3.	6430 Ziołorośla górskie (<i>Adenostylyon alliariae</i>) i ziołorośla nadrzeczne (<i>Convolvuletalia sepium</i>)	Poprawa stanu ochrony siedliska ze złego (U2) w kierunku właściwego (FV) poprzez ochronę zachowawczą siedliska.
4.	6510 Nizowe i górskie świeże łąki użytkowane ekstensywnie (<i>Arrhenatherion elatioris</i>)	Przywrócenie/odtworzenie niezadowolającego (U1) stanu ochrony siedliska i poprawa w kierunku stanu właściwego (FV) poprzez kontynuację/wznowienie ekstensywnego sposobu użytkowania łąk.
5.	7140 Torfowiska przejściowe i trzęsawiska (przeważnie z roślinnością z <i>Scheuchzerio-Caricetea</i>)	Poprawa stanu ochrony siedliska ze złego (U2) w kierunku właściwego (FV) poprzez kontynuację/wznowienie ekstensywnego sposobu użytkowania torfowisk.

	7230 Górskie i nizinne torfowiska zasadowe o charakterze młak, turzycowisk i mechowisk	
6.	9170 Grąd środkowoeuropejski i subkontynentalny (<i>Galio-Carpinetum</i> , <i>Tilio-Carpinetum</i>)	1. Przywrócenie/odtworzenie, poprawa w kierunku stanu właściwego (FV) poprzez sukcesywne zwiększanie ilości martwego drewna w płatach siedliska. 2. Uzupełnienie stanu wiedzy o przedmiocie ochrony i uwarunkowaniach jego ochrony oraz podjęcie stosownych działań w oparciu o nowe dane.
7.	*91E0 Łęgi wierzbowe, topolowe, olszowe i jesionowe (<i>Salicetum albo-fragilis</i> , <i>Populetum albae</i> , <i>Alnenion glutinoso-incanae</i>) i olsy źródliskowe	1. Utrzymanie wskaźnika „martwe drewno” na poziomie niezadawalającym (U1). 2. Uzupełnienie stanu wiedzy o przedmiocie ochrony i uwarunkowaniach jego ochrony oraz podjęcie stosownych działań w oparciu o nowe dane.
8.	91F0 Łęgowe lasy dębowo-wiązowo-jesionowe (<i>Ficario-Ulmetum</i>)	1. Utrzymanie wskaźnika „martwe drewno” na poziomie niezadawalającym (U1). 2. Uzupełnienie stanu wiedzy o przedmiocie ochrony i uwarunkowaniach jego ochrony oraz podjęcie stosownych działań w oparciu o nowe dane.
9.	1355 wydra <i>Lutra lutra</i>	Utrzymanie populacji gatunku w stanie właściwym (FV).
10.	1337 bóbr europejski <i>Castor fiber</i>	Utrzymanie populacji gatunku w stanie właściwym (FV).
11.	1188 kumak nizinny <i>Bombina bombina</i>	Utrzymanie populacji gatunku w stanie właściwym (FV).
12.	1166 traszka grzebieniasta <i>Triturus cristatus</i>	Uzupełnienie stanu wiedzy o przedmiocie ochrony i uwarunkowaniach jego ochrony oraz podjęcie stosownych działań w oparciu o nowe dane.

13.	4038 czerwończyk fioletek <i>Lycaena helle</i>	Nie dotyczy - brak przedmiotu ochrony.
14.	1060 czerwończyk nieparek <i>Lycaena dispar</i>	Uzupełnienie stanu wiedzy o przedmiocie ochrony i uwarunkowaniach jego ochrony oraz podjęcie stosownych działań w oparciu o nowe dane.
15.	1096 minóg strumieniowy <i>Lampetra planeri</i>	Nie dotyczy - brak przedmiotu ochrony.
16.	1149 koza <i>Cobitis taenia</i> 1145 piskorz <i>Misgurnus fossilis</i> 5339 różanka <i>Rhodeus sericeus amarus</i>	Poprawa stanu ochrony gatunku ze złego (U2) w kierunku właściwego (FV) poprzez ochronę zachowawczą siedliska.

Załącznik nr 4 do zarządzenia
Regionalnego Dyrektora Ochrony Środowiska w Łodzi
i Regionalnego Dyrektora Ochrony Środowiska
w Poznaniu z dnia 26 czerwca 2018 r.

„Załącznik nr 5 do zarządzenia
Regionalnego Dyrektora Ochrony Środowiska w Łodzi
i Regionalnego Dyrektora Ochrony Środowiska
w Poznaniu z dnia 18 marca 2014 r.

**DZIAŁANIA OCHRONNE ZE WSKAZANIEM PODMIOTÓW ODPOWIEDZIALNYCH
ZA ICH WYKONANIE I OBSZARÓW ICH WDRAŻANIA**

Lp.	Przedmiot ochrony	Działania ochronne	Obszar wdrażania	Podmiot odpowiedzialny za wykonanie
Dotyczące ochrony czynnej siedlisk przyrodniczych, gatunków zwierząt oraz ich siedlisk				
1.	6410 Zmiennowilgotne łąki trzęślicowe (<i>Molinion</i>)	Działania obligatoryjne Zachowanie siedlisk przyrodniczych i siedlisk gatunków stanowiących przedmiot ochrony położonych na trwałych użytkach zielonych. Ekstensywne użytkowanie kośne, pastwiskowe lub kośno-pastwiskowe trwałych użytków zielonych.	Gmina Witonia, obręb Gledzianówek, dz. ew.: 272, 271, 270; obręb Nędzrzew, dz. ew.: 193, 195, 300, 301, 182, 180. Gmina Dąbie, obręb Domanin, Arkusze 1, dz. ew.: 34/1, 34/2.	Właściciel, dzierżawca lub posiadacz obszaru.
2.	6410 Zmiennowilgotne łąki trzęślicowe (<i>Molinion</i>)	Działania fakultatywne Użytkowanie zgodnie z wymogami odpowiedniego pakietu rolno-środowiskowo-klimatycznego w ramach obowiązującego PROW, ukierunkowanego na ochronę siedliska przyrodniczego.	Gmina Witonia, obręb Gledzianówek, dz. ew.: 272, 271, 270; obręb Nędzrzew, dz. ew.: 193, 195, 300, 301, 182, 180. Gmina Dąbie, obręb Domanin, Arkusze 1, dz. ew.: 34/1, 34/2.	Właściciel, dzierżawca lub posiadacz obszaru na podstawie porozumienia zawartego z organem sprawującym nadzór nad obszarem Natura 2000 albo na podstawie zobowiązania podjętego w związku z korzystaniem z programów wsparcia z tytułu obniżenia dochodowości a w odniesieniu do gruntów stanowiących własność Skarbu Państwa

				lub własność jednostek samorządu terytorialnego zarządca nieruchomości w związku z wykonywaniem obowiązków z zakresu ochrony środowiska na podstawie przepisów prawa albo w przypadku braku tych przepisów na podstawie porozumienia zawartego z organem sprawującym nadzór nad obszarem Natura 2000.
3.	6510 Niżowe i górskie świeże łąki użytkowane ekstensywnie (<i>Arrhenatherion-elatioris</i>)	Działania obligatoryjne Zachowanie siedlisk przyrodniczych i siedlisk gatunków stanowiących przedmiot ochrony położonych na trwałych użytkach zielonych. Ekstensywne użytkowanie kośne, pastwiskowe lub kośno-pastwiskowe trwałych użytków zielonych.	Gmina Bedlno, obręb Gosławice, dz. ew.: 192, 193, 194, 195, 196, 305, 306, 307, 308, 309, 310, 285; Gmina Bielawy: obręb Borów Łazinek, dz. ew.: 10, 2, 3/1; obręb Sobota, dz. ew.: 440, 442, 436, 434, 432, 437, 430, 439, 433, 428, 431, 435, 444, 429, 438, 423, 425, 517, 427, 421, 520, 519, 426, 514, 438, 422, 518, 424; obręb Traby, dz. ew.: 29, 28, 48; obręb Walewice, dz. ew.: 167, 168, 170, 169, 159, 161, 162, 163,	Właściciel, dzierżawca lub posiadacz obszaru.

			<p>164, 165, 166, 158, 160, 1, 53, 55, 57, 40,41, 42, 44, 45;</p> <p>obręb Waliszew, dz. ew.: 493, 438, 437, 362, 360;</p> <p>Gmina Krzyżanów,</p> <p>obręb Siemienice, dz. ew.: 389, 392, 289, 393;</p> <p>Gmina Zduny, obręb Urzecze, dz. ew.: 198, 197, 162, 163;</p> <p>Gmina Dąbie, obręb Domanin, Arkusz 1, dz. ew.: 99, 100, 101.</p> <p>obręb Dąbie, Arkusz 1, dz. ew.: 419, 422, 426, 429, 432, 435, 439, 442, 378, 386, 390, 395, 363, 364;</p> <p>obręb Kupinin, Arkusz 1, dz. ew.: 127/2, 128/2, 129/4, 130/2, 130/1.</p>	
4.	6510 Niżowe i górskie świeże łąki użytkowane ekstensywnie (<i>Arrhenatherion-elatioris</i>)	Działania fakultatywne Użytkowanie zgodnie z wymogami odpowiedniego pakietu rolno-środowiskowo- klimatycznego w ramach obowiązują-	Gmina Bedlno, obręb Gosławice, dz. ew.: 192, 193, 194, 195, 196, 305, 306, 307, 308, 309,	Właściciel, dzierżawca lub posiadacz obszaru na podstawie porozumienia zawartego z organem sprawującym nadzór nad obszarem Natura 2000 albo na podstawie zobowiąza-

		<p>cego PROW, ukierunkowanego na ochronę siedliska przyrodniczego.</p>	<p>310, 285; Gmina Bielawy, obręb Borów Łazinek, dz. ew.: 10, 2, 3/1; obręb Sobota, dz. ew.: 440, 442, 436, 434, 432, 437, 430, 439, 433, 428, 431, 435, 444, 429, 438, 423, 425, 517, 427, 421, 520, 519, 426, 514, 438, 422, 518, 424; obręb Traby, dz. ew.: 29, 28, 48; obręb Walewice, dz. ew.: 167, 168, 170, 169, 159, 161, 162, 163, 164, 165, 166, 158, 160, 1, 53, 55, 57, 40, 41, 42, 44, 45; obręb Waliszew, dz. ew.: 493, 438, 437, 362, 360; Gmina Krzyżanów, obręb Siemienice, dz. ew.: 389, 392, 289, 393; Gmina Zduny, obręb Urzecze, dz. ew.: 198, 197, 162, 163; Gmina Dąbie, obręb Domanin, Arkusz 1, dz. ew.: 99, 100, 101.</p>	<p>nia podjętego w związku z korzystaniem z programów wsparcia z tytułu obniżenia dochodowości a w odniesieniu do gruntów stanowiących własność Skarbu Państwa lub własność jednostek samorządu terytorialnego zarządcą nieruchomości w związku z wykonywaniem obowiązków z zakresu ochrony środowiska na podstawie przepisów prawa albo w przypadku braku tych przepisów na podstawie porozumienia zawartego z organem sprawującym nadzór nad obszarem Natura 2000.</p>
--	--	--	--	--

			<p>obręb Dąbie, Arkusz 1, dz. ew.:</p> <p>419, 422, 426, 429, 432, 435, 439, 442;</p> <p>378, 386, 390, 395;</p> <p>363, 364;</p> <p>obręb Kupinin, Arkusz 1, dz. ew.:</p> <p>127/2, 128/2, 129/4, 130/2, 130/1.</p>	
5.	7140 Torfowiska przejściowe i trzęsawiska (przeważnie z roślinnością z <i>Scheuchzerio-Caricetea</i>)	<p>Działania obligatoryjne</p> <p>Zachowanie siedlisk przyrodniczych i siedlisk gatunków stanowiących przedmiot ochrony położonych na trwałych użytkach zielonych.</p> <p>Ekstensywne użytkowanie kośne, pastwiskowe lub kośno-pastwiskowe trwałych użytków zielonych.</p>	Gmina Uniejów, obręb Czepów, dz. ew.: 532/5, 532/6, 545, 549, 547, 532/20.	Właściciel, dzierżawca lub posiadacz obszaru.
6.	7140 Torfowiska przejściowe i trzęsawiska (przeważnie z roślinnością z <i>Scheuchzerio-Caricetea</i>)	<p>Działania fakultatywne</p> <p>Użytkowanie zgodnie z wymogami odpowiedniego pakietu rolno-środowiskowo-klimatycznego w ramach obowiązującego PROW, ukierunkowanego na ochronę siedliska przyrodniczego.</p>	Gmina Uniejów, obręb Czepów, dz. ew.: 532/5, 532/6, 545, 549, 547, 532/20.	Właściciel, dzierżawca lub posiadacz obszaru na podstawie porozumienia zawartego z organem sprawującym nadzór nad obszarem Natura 2000 albo na podstawie zobowiązania podjętego w związku z korzystaniem z programów wsparcia z tytułu obniżenia dochodowości a w odniesieniu do gruntów stanowiących własność Skarbu Państwa

				lub własność jednostek samorządu terytorialnego zarządca nieruchomości w związku z wykonywaniem obowiązków z zakresu ochrony środowiska na podstawie przepisów prawa albo w przypadku braku tych przepisów na podstawie porozumienia zawartego z organem sprawującym nadzór nad obszarem Natura 2000.
7.	7230 Górskie i nizinne torfowiska zasadowe o charakterze młak, turzycowisk i mechowisk	Działania obligatoryjne Zachowanie siedlisk przyrodniczych i siedlisk gatunków stanowiących przedmiot ochrony położonych trwałych użytkach zielonych. Ekstensywne użytkowanie kośne, pastwiskowe lub kośno-pastwiskowe trwałych użytków zielonych.	Gmina Dąbie, obręb Domanin, Arkusze 1, dz. ew.: 32, 33, 34/2, 230/1, 231/1, 258, 261/2.	Właściciel, dzierżawca lub posiadacz obszaru.
8.	7230 Górskie i nizinne torfowiska zasadowe o charakterze młak, turzycowisk i mechowisk	Działania fakultatywne Użytkowanie zgodnie z wymogami odpowiedniego pakietu rolno-środowiskowo-klimatycznego w ramach obowiązującego PROW, ukierunkowanego na ochronę siedliska przyrodniczego.	Gmina Dąbie, obręb Domanin, Arkusze 1, dz. ew.: 32, 33, 34/2, 230/1, 231/1, 258, 261/2.	Właściciel, dzierżawca lub posiadacz obszaru na podstawie porozumienia zawartego z organem sprawującym nadzór nad obszarem Natura 2000 albo na podstawie zobowiązania podjętego w związku z korzystaniem z programów wsparcia z tytułu obniżenia dochodowości a w odniesieniu do gruntów stanowiących własność Skarbu Państwa lub własność jednostek

				samorządu terytorialnego zarządca nieruchomości w związku z wykonywaniem obowiązków z zakresu ochrony środowiska na podstawie przepisów prawa albo w przypadku braku tych przepisów na podstawie porozumienia zawartego z organem sprawującym nadzór nad obszarem Natura 2000.
9.	9170 Grąd środkowoeuropejski i subkontynentalny (<i>Galio-Carpinetum, Tilio-Carpinetum</i>)	Zwiększenie ilości martwego drewna. Sukcesywne pozostawianie w lasach grądowych zasobów rozkładającego się drewna do poziomu około 10% zasobności drzewostanu w postaci karp, gałęzi, złomów, i wywrotów, martwych i obumierających drzew stojących.	Gmina Piątek, obręb Goślub, dz. ew.: 330, 324, 325, 327, 328.	Właściwy miejscowo nadleśniczy.
10.	*91E0 Łęgi wierzbowe, topolowe, olszowe i jesionowe (<i>Salicetum albo-fragilis, Populetum albae, Alnenion glutinoso-incanae</i>) i olsy źródliskowe	Zwiększenie ilości martwego drewna. Sukcesywne pozostawianie w lasach łęgowych zasobów rozkładającego się drewna do poziomu około 10% zasobności drzewostanu w postaci karp, gałęzi, złomów, i wywrotów, martwych i obumierających drzew stojących.	Gmina Bielawy, obręb Przewiska, dz. ew.: 411/1, 412/1, 413/1, 414/1, 415/1, 404/1, 405/1, 406/1, 407/1, 408/1, 409/1, 410/1, 439; obręb Walewice, dz. ew.: 603, 605, 606, 614, 558/5, 716, 700, 601, 604, 602, 707, 797/2, 706, 664/1, 663/1; obręb Sobocka Wieś, dz. ew.: 75,	Organ sprawujący nadzór nad obszarem w porozumieniu z właścicielem, dzierżawcą lub zarządcą terenu. Właściwy miejscowo nadleśniczy.

			<p>52, 53, 54, 55; obręb Borów Łazinek, dz. ew.: 444/12, 1, 447, 446/13, 442/10, 30, 23, 27, 28, 29;</p> <p>Gmina Piątek, obręb Balków, dz. ew.: 718;</p> <p>obręb Goślub, dz. ew.: 254, 251, 247, 250, 249, 252, 253, 248, 246, 243, 239, 241, 244, 245, 240, 242, 234, 236, 237, 238, 235, 258, 257, 256, 255, 222, 224, 225, 226, 227, 228, 230, 229, 223, 233, 232, 231, 192, 287, 193, 130, 288, 289, 330, 277, 325, 221/2, 221/1, 327;</p> <p>Gmina Świnice Warckie, obręb Koszew, dz. ew.: 185, 741, 184, 742, 181, 740, 182, 183, 762;</p>	
--	--	--	--	--

			<p>Gmina Witonia, obręb Nędzrzew, dz. ew.: 185, 169, 337/1;</p> <p>obręb Rybitwy, dz. ew.: 130, 128, 129.</p>	
11.	<p>*91E0</p> <p>Łęgi wierzbowe, topolowe, olszowe i jesionowe (<i>Salicetum albo-fragilis</i>, <i>Populetum albae</i>, <i>Alnenion glutinoso-incanae</i>) i olsy źródłiskowe</p>	<p>Usunięcie z drzewostanu gatunków obcych geogra- ficznie.</p> <p>Systematyczne usuwanie klonu jesionolistnego <i>Acer negundo</i>, czerechmy amery- kańskiej <i>Prunus serotina</i>.</p>	<p>Gmina Bielawy, obręb Przewiska, dz. ew.: 411/1, 412/1, 413/1, 414/1, 415/1, 404/1, 405/1, 406/1, 407/1, 408/1, 409/1, 410/1, 439;</p> <p>obręb Walewice, dz. ew.: 603, 605, 606, 614, 558/5, 716, 700, 601, 604, 602, 707, 797/2, 706, 664/1, 663/1;</p> <p>obręb Sobocka</p> <p>Wieś, dz. ew.: 75, 52, 53, 54, 55; obręb Borów Łazinek, dz. ew.: 444/12, 1, 447, 446/13, 442/10, 30, 23, 27, 28, 29;</p> <p>Gmina Piątek, obręb Balków, dz. ew.: 718;</p> <p>obręb Goślub, dz. ew.: 254, 251, 247, 250, 249, 252, 253, 248, 246, 243, 239,</p>	<p>Organ sprawujący nadzór nad obszarem w porozumieniu z wła- ścicielem, dzierżawcą lub zarządcą terenu.</p> <p>Właściwy miejscowo nadleśniczy.</p>

			<p>241, 244, 245, 240,</p> <p>242, 234, 236, 237,</p> <p>238, 235, 258, 257,</p> <p>256, 255, 222, 224,</p> <p>225, 226, 227, 228,</p> <p>230, 229, 223, 233,</p> <p>232, 231, 192, 287,</p> <p>193, 130, 288, 289,</p> <p>330, 277, 325, 221/2, 221/1, 327; gmina Świnice Warckie, obręb Koszew, dz. ew.: 185, 741, 184, 742, 181, 740, 182, 183, 762; gmina Witonina, obręb Nędzorzew, dz. ew.: 185, 169, 337/1; obręb Rybitwy, dz. ew.: 130, 128, 129.</p>	
12.	<p>91F0</p> <p>Łęgowe lasy dębowo-wiązowo-jesionowe (<i>Ficario-Ulmetum</i>)</p>	<p>Zwiększenie ilości martwego drewna.</p> <p>Sukcesywne pozostawianie w lasach łęgowych zasobów rozkładającego się drewna do poziomu około 10% zasobności drzewostanu w postaci karp, gałęzi, złomów, i wywrotów, mar-</p>	<p>Gmina Bielawy, obręb Walewice, dz. ew.: 603, 702, 795, 556, 558/5, 705, 557, 558/1, 700, 601, 796, 602, 707, 797/2; Obręb Sobota, dz. ew.: 49.</p>	<p>Organ sprawujący nadzór nad obszarem w porozumieniu z właścicielem, dzierżawcą lub zarządcą terenu.</p>

		tych i obumierających drzew stojących.		
13.	91F0 Łęgowe lasy dębowo-wiązowo-jesionowe (<i>Ficario-Ulmetum</i>)	Usunięcie z drzewostanu gatunków obcych geograficznie. Systematyczne usuwanie klonu jesionolistnego <i>Acer negundo</i> , czeremchy amerykańskiej <i>Prunus serotina</i> .	Gmina Bielawy, obręb Walewice dz. ew.: 603, 702, 795, 556, 558/5, 705, 557, 558/1, 700, 601, 796, 602, 707, 797/2; obręb Sobota dz. ew.: 49.	Organ sprawujący nadzór nad obszarem w porozumieniu z właścicielem, dzierżawcą lub zarządcą terenu.
Dotyczące monitoringu stanu przedmiotów ochrony oraz monitoringu realizacji celów działań ochronnych				
1.	3150 Starorzecza i naturalne eutroficzne zbiorniki wodne ze zbiorowiskami z <i>Nympheion</i> , <i>Potamion</i>	Monitoring stanu ochrony przedmiotu ochrony – co 3 lata. Zgodnie ze standardami metodyki opracowanymi przez GIOŚ w ramach Państwowego Monitoringu Środowiska (PMŚ).	Wszystkie płyty siedliska: Gmina Uniejów, obręb Czepów dz. ew.: 532/20; Gmina Dąbie, obręb Domanin Arkusz 1, dz. ew.: 94, 97, 269; obręb Kupinin Arkusz 1, dz. ew.: 279, 280, 281, 282, 283, 359, 372, 379, 380, 387, 388, 389, 392, 393/2, 407; obręb Krzewo, Arkusz 2, dz. ew.: 319, 320, 321, 322, 323, 324, 325, 326, 327/2, 327/3; Gmina Świnice Warckie, obręb Chorzepin dz. ew.: 182/1,	Organ sprawujący nadzór nad obszarem Natura 2000.

			<p>211, 193, 194; obręb Chęcín, dz. ew.: 16, 17, 18, 1001; Gmina Łęczycza, obręb Prusinowice dz. ew.: 59, 61, 62; obręb Liszki dz. ew.: 12, 13/1; obręb Bronno, dz. ew.: 110, 181, 182, 211, 213, 267, 268, 272, 273, 274, 275; Gmina Bielawy, obręb Przewиска, dz. ew.: 406/1, 407/1, 408/1, 409/1, 410/1, 413/1, 414/1; 415/1, 439; obręb Marywil, dz. ew.: 27, 44, 41, 49, 50, 51.</p>	
2.	<p>6410 Zmienne-wilgotne łąki trzęślicowe (<i>Molinion</i>)</p>	<p>Monitoring stanu ochrony przedmiotu ochrony – co 3 lata.</p> <p>Zgodnie ze standardami me- todyki opracowanymi przez GIOŚ w ramach Państwo- wego Monitoringu Środowi- ska (PMS).</p>	<p>Wszystkie płaty siedliska</p> <p>Gmina Witonía, obręb Gledzianó- wek, dz. ew.: 272, 271, 270;</p> <p>obręb Nędzerczew, dz. ew.: 193, 195, 300, 301, 182, 180.</p> <p>Gmina Dąbie, ob- ręb Domanin, Ar- kuszc 1, dz. ew.: 34/1, 34/2.</p>	<p>Organ sprawujący nadzór nad obszarem Natura 2000.</p>

3.	<p>6430</p> <p>Ziołorośla górskie (<i>Adenostylion alliariae</i>) i ziołorośla nadrzeczne (<i>Convolvuletalia sepium</i>)</p>	<p>Monitoring stanu ochrony przedmiotu ochrony</p> <p>– co 5 lat.</p> <p>Zgodnie ze standardami metodyki opracowanymi przez GIOŚ w ramach Państwowego Monitoringu Środowiska (PMS).</p>	<p>5 stanowisk na terenie obszaru:</p> <p>1) Gmina Krzyżanów, obręb Ktery A, dz. ew.: 317, 46/28, 146/29, 146/30, 146/31, 309, 308, 146/34, 146/25, 146/24, 146/23, 146/26, 193, 192;</p> <p>2) Gmina Łęczycza, obręb Bronno, dz. ew.: 244, 245, 246, 251, 250, 252, 248, 247;</p> <p>3) Gmina Krzyżanów, obręb Łęki Majątek, dz. ew.: 36/3, 26/2, 35/1, 36/1, 35/2, 36/2, 367, 39, 35/3, 24/1, 24/2, 26/3, 26/4, 68/1, 368/2, 368/3, 29, 25, 27;</p> <p>4) Gmina Dąbie, obręb Krzewo, dz. ew.: 5283, 5282, 399, 253/12, 253/9, 402, 146, 147, 148, 149, 150, 151, 160, 161/1, 163, 164, 165, 166, 167, 168, 169, 170, 171, 172, 173, 174, 175, 176;</p> <p>5) Gmina Witonia, obręb Głędzianówek dz. ew.: 145, 29.</p>	<p>Organ sprawujący nadzór nad obszarem Natura 2000.</p>
----	---	---	--	--

4.	<p>6510</p> <p>Niżowe i górskie świeże łąki użytkowane ekstensywnie (<i>Arrhenatherion elatioris</i>)</p>	<p>Monitoring stanu ochrony przedmiotu ochrony – co 3 lata.</p> <p>Zgodnie ze standardami metodyki opracowanymi przez GIOŚ w ramach Państwowego Monitoringu Środowiska (PMŚ).</p>	<p>Wszystkie płaty siedliska: Gmina Bedlno,</p> <p>obręb Gosławice, dz. ew.: 192, 193, 194, 195, 196, 305, 306, 307, 308, 309, 310, 285;</p> <p>Gmina Bielawy,</p> <p>obręb Borów Łazinek, dz. ew.: 10, 2, 3/1;</p> <p>obręb Sobota, dz. ew.: 440, 442, 436, 434, 432, 437, 430, 439, 433, 428, 431, 435, 444, 429, 438, 423, 425, 517, 427, 421, 520, 519, 426, 514, 438, 422, 518, 424;</p> <p>obręb Traby, dz. ew.: 29, 28, 48;</p> <p>obręb Walewice, dz. ew.: 167, 168, 170, 169, 159, 161, 162, 163, 164, 165, 166, 158, 160, 1, 53, 55, 57, 40, 41, 42, 44, 45;</p> <p>obręb Waliszew, dz. ew.: 493, 438, 437, 362, 360;</p>	<p>Organ sprawujący nadzór nad obszarem Natura 2000.</p>
----	---	---	---	--

			<p>Gmina Krzyżanów,</p> <p>obręb Siemienice, dz. ew.: 389, 392, 289, 393;</p> <p>Gmina Zduny,</p> <p>obręb Urzecze, dz. ew.: 198, 197, 162, 163;</p> <p>Gmina Dąbie,</p> <p>obręb Domanin, Arkusz 1, dz. ew.: 99, 100, 101.</p> <p>obręb Dąbie, Arkusz 1, dz.ew.: 419, 422, 426, 429, 432, 435, 439, 442; 378, 386, 390, 395; 363, 364;</p> <p>obręb Kupinin, Arkusz 1, dz. ew.: 127/2, 128/2, 129/4, 130/2, 130/1.</p>	
5.	7140 Torfowiska przejściowe i trzęsawiska (przeważnie z roślinnością z <i>Scheuchzerio-Caricetea</i>)	<p>Monitoring stanu ochrony przedmiotu ochrony</p> <p>– co 3 lata.</p> <p>Zgodnie ze standardami metodyki opracowanymi przez GIOŚ w ramach Państwowego Monitoringu Środowiska (PMŚ).</p>	<p>Wszystkie płaty siedliska:</p> <p>gmina Uniejów, obręb Czepów, dz. ew.: 532/5, 532/6, 545, 549, 547, 532/20.</p>	Organ sprawujący nadzór nad obszarem Natura 2000.
6.	7230 Górskie i nizinne torfowiska zasadowe o charakterze młak, turzycowisk i mechowisk	<p>Monitoring stanu ochrony przedmiotu ochrony</p> <p>– co 3 lata.</p> <p>Zgodnie ze standardami metodyki opracowanymi przez</p>	<p>Gmina Dąbie,</p> <p>obręb Domanin,</p> <p>Arkusz 1, dz. ew.: 32, 33, 34/2, 230/1, 231/1, 258, 261/2.</p>	Organ sprawujący nadzór nad obszarem Natura 2000.

		GIOŚ w ramach Państwowego Monitoringu Środowiska (PMŚ).		
7.	9170 Grąd środkowoeuropejski i subkontynentalny (<i>Galio-Carpinetum, Tilio-Carpinetum</i>)	Monitoring stanu ochrony przedmiotu ochrony – co 5 lat. Zgodnie ze standardami metodyki opracowanymi przez GIOŚ w ramach Państwowego Monitoringu Środowiska (PMŚ).	Wszystkie płaty siedliska: gmina Piątek, obręb Goślub, dz. ew.: 330, 324, 325, 327, 328.	Organ sprawujący nadzór nad obszarem Natura 2000.
8.	91F0 Łęgowe lasy dębowo-wiązowo-jesionowe (<i>Ficario-Ulmetum</i>)	Monitoring stanu ochrony przedmiotu ochrony – co 5 lat. Zgodnie ze standardami metodyki opracowanymi przez GIOŚ w ramach Państwowego Monitoringu Środowiska (PMŚ).	Wszystkie płaty siedliska: Gmina Bielawy, obręb Walewice, dz. ew.: 603, 702, 795, 556, 558/5, 705, 557, 558/1, 700, 601, 796, 602, 707, 797/2; obręb Sobota dz. ew.: 49.	Organ sprawujący nadzór nad obszarem Natura 2000.
9.	*91E0 Łęgi wierzbowe, topolowe, olszowe i jesionowe (<i>Salicetum albo-fragilis, Populetum albae, Alnenion glutinoso-incanae</i>) i olsy źródliskowe	Monitoring stanu ochrony przedmiotu ochrony – co 5 lat. Zgodnie ze standardami metodyki opracowanymi przez GIOŚ w ramach Państwowego Monitoringu Środowiska (PMŚ).	5 wybranych płatów siedliska: 1) Gmina Świnice Warckie, obręb Kossew, dz. ew.: 185, 741, 184, 742, 181, 740, 182, 183, 762; 2) Gmina Bielawy, obręb Walewice, dz. ew.: 603, 605, 606, 614, 558/5, 716, 700, 601, 604, 602, 707, 797/2, 706;	Organ sprawujący nadzór nad obszarem Natura 2000.

			<p>obręb Sobocka Wieś, dz. ew.: 75, 52, 53, 54, 55;</p> <p>3) Gmina Piątek, obręb Goślub, dz. ew.: 254, 251, 247, 250, 249, 252, 253, 248, 246, 243, 239, 241, 244, 245, 230, 229, 223, 233, 232, 231, 192, 287, 193, 130, 288, 289, 330, 277, 325, 221/2, 221/1, 327;</p> <p>obręb Balków, dz. ew.: 718;</p> <p>4) Gmina Bielawy, obręb Borów Łazinek, dz. ew.: 444/12, 1, 447, 446/13, 442/10;</p> <p>5) Gmina Witonia, obręb Nędzerczew, dz. ew.: 169, 185, 337/1.</p>	
10.	<p>1355</p> <p>wydra</p> <p><i>Lutra lutra</i></p>	<p>Monitoring stanu ochrony przedmiotu ochrony</p> <p>– co 5 lat.</p> <p>Zgodnie ze standardami metodyki opracowanymi przez GIOŚ w ramach Państwowego Monitoringu Środowiska (PMŚ).</p>	Obszar Natura 2000.	Organ sprawujący nadzór nad obszarem Natura 2000.
11.	<p>1337</p> <p>bóbr europejski</p> <p><i>Castor fiber</i></p>	<p>Monitoring stanu ochrony przedmiotu ochrony</p> <p>– co 5 lat.</p> <p>Zgodnie ze standardami metodyki opracowanymi przez</p>	Obszar Natura 2000.	Organ sprawujący nadzór nad obszarem Natura 2000.

		GIOŚ w ramach Państwowego Monitoringu Środowiska (PMŚ).		
12.	1188 kumak nizinny <i>Bombina bombina</i>	Monitoring stanu ochrony przedmiotu ochrony – co 3 lata. Zgodnie ze standardami metodyki opracowanymi przez GIOŚ w ramach Państwowego Monitoringu Środowiska (PMŚ).	10 powierzchni 1 km × 1 km (opartych na siatce ATPOL) rozmieszczonych równomiernie w obszarze Natura 2000.	Organ sprawujący nadzór nad obszarem Natura 2000.
13.	1166 traszka grzebieniasta <i>Triturus cristatus</i>	Monitoring stanu ochrony przedmiotu ochrony – co 3 lata. Zgodnie ze standardami metodyki opracowanymi przez GIOŚ w ramach Państwowego Monitoringu Środowiska (PMŚ).	Obszar Natura 2000 – 10 wybranych stanowisk.	Organ sprawujący nadzór nad obszarem Natura 2000.
14.	1149 koza <i>Cobitis taenia</i> 1145 piskorz <i>Misgurnus fossilis</i> 5339 różanka <i>Rhodeus sericeus amarus</i>	Monitoring stanu ochrony przedmiotu ochrony – co 5 lat. Zgodnie ze standardami metodyki opracowanymi przez GIOŚ w ramach Państwowego Monitoringu Środowiska (PMŚ).	Obszar Natura 2000.	Organ sprawujący nadzór nad obszarem Natura 2000.

Dotyczące uzupełnienia stanu wiedzy o przedmiotach ochrony i uwarunkowaniach ich ochrony				
1.	3150 Starorzecza i naturalne eutroficzne zbiorniki wodne ze zbiorowiskami z <i>Nympheion</i> , <i>Potamion</i>	Szczegółowa inwentaryzacja terenowa wraz z opisem stanu ochrony płatów siedliska, ich struktury i funkcji – pierwsze 3 lata obowiązywania planu zadań ochronnych.	Obszar Natura 2000.	Organ sprawujący nadzór nad obszarem Natura 2000.
2.	7230 Górskie i nizinne torfowiska zasadowe o charakterze młak, turzycowisk i mechowisk	Szczegółowa inwentaryzacja terenowa wraz z opisem stanu ochrony płatów siedliska, ich struktury i funkcji – pierwsze 3 lata obowiązywania planu zadań ochronnych.	Obszar Natura 2000.	Organ sprawujący nadzór nad obszarem Natura 2000.
3.	9170 Grąd środkowoeuropejski i subkontynentalny (<i>Galio-Carpinetum</i> , <i>Tilio-Carpinetum</i>)	Szczegółowa inwentaryzacja terenowa wraz z opisem stanu ochrony płatów siedliska, ich struktury i funkcji – pierwsze 3 lata obowiązywania planu zadań ochronnych.	Obszar Natura 2000.	Organ sprawujący nadzór nad obszarem Natura 2000.
4.	*91E0 Łęgi wierzbowe, topolowe, olszowe i jesionowe (<i>Salicetum albo-fragilis</i> , <i>Populetum albae</i> , <i>Alnenion glutinoso-incanae</i>) i olsy źródliskowe	Szczegółowa inwentaryzacja terenowa wraz z opisem stanu ochrony płatów siedliska, ich struktury i funkcji – pierwsze 3 lata obowiązywania planu zadań ochronnych.	Obszar Natura 2000.	Organ sprawujący nadzór nad obszarem Natura 2000.
5.	91F0 Łęgowe lasy dębowo-wiązowo-jesionowe (<i>Ficario-Ulmetum</i>)	Szczegółowa inwentaryzacja terenowa wraz z opisem stanu ochrony płatów siedliska, ich struktury i funkcji	Obszar Natura 2000.	Organ sprawujący nadzór nad obszarem Natura 2000.

		– pierwsze 3 lata obowiązywania planu zadań ochronnych.		
6.	1166 traszka grzebieniasta <i>Triturus cristatus</i>	Szczegółowa inwentaryzacja w obszarze Natura 2000, określenie stanu populacji i siedlisk gatunku – w terminie 2019-2020 r.	Obszar Natura 2000.	Organ sprawujący nadzór nad obszarem Natura 2000.
7.	1060 czerwończyk nieparek <i>Lycaena dispar</i>	Szczegółowa inwentaryzacja w obszarze Natura 2000, określenie stanu populacji i siedlisk gatunku – pierwsze 3 lata obowiązywania planu zadań ochronnych.	Obszar Natura 2000.	Organ sprawujący nadzór nad obszarem Natura 2000.