

ZARZĄDZENIE
REGIONALNEGO DYREKTORA OCHRONY ŚRODOWISKA W ŁODZI
I REGIONALNEGO DYREKTORA OCHRONY ŚRODOWISKA W OPOLU

Z.....

zmieniające zarządzenie w sprawie ustanowienia planu zadań ochronnych dla obszaru
Natura 2000 Załęczański Łuk Warty PLH100007

Na podstawie art. 28 ust. 8 ustawy z dnia 16 kwietnia 2004 r. o ochronie przyrody (Dz. U. z 2018 r. poz. 142, 10 i 650) zarządza się, co następuje:

§ 1. W zarządzeniu Regionalnego Dyrektora Ochrony Środowiska w Łodzi i Regionalnego Dyrektora Ochrony Środowiska w Opolu z dnia 8 kwietnia 2014 r. w sprawie ustanowienia planu zadań ochronnych dla obszaru Natura 2000 Załęczański Łuk Warty PLH100007 (Dz. Urz. Woj. Łódzkiego z 2014 r. poz. 1685 i z 2016 r. poz. 963) i (Dz. Urz. Woj. Opolskiego z 2014 r. poz. 1072 i z 2016 r. poz. 487), zwanego dalej „obszarem Natura 2000” wprowadza się następujące zmiany:

- 1) załącznik nr 2 otrzymuje brzmienie określone w załączniku nr 1 do niniejszego zarządzenia;
- 2) załącznik nr 3 otrzymuje brzmienie określone w załączniku nr 2 do niniejszego zarządzenia;
- 3) załącznik nr 4 otrzymuje brzmienie określone w załączniku nr 3 do niniejszego zarządzenia;
- 4) załącznik nr 5 otrzymuje brzmienie określone w załączniku nr 4 do niniejszego zarządzenia;
- 5) uchyla się § 6 ust. 2 oraz załącznik nr 6.

§ 2. Traci moc zarządzenie Regionalnego Dyrektora Ochrony Środowiska w Łodzi i Regionalnego Dyrektora Ochrony Środowiska w Opolu z dnia 25 lutego 2016 r. zmieniające zarządzenie w sprawie ustanowienia planu zadań ochronnych dla obszaru Natura 2000 Załęczański Łuk Warty PLH100007 (Dz. Urz. Woj. Łódzkiego poz. 963) i (Dz. Urz. Woj. Opolskiego poz. 487).

§ 3. Zarządzenie wchodzi w życie po upływie 14 dni od dnia ogłoszenia.

Regionalny Dyrektor Ochrony
Środowiska w Łodzi

Kazimierz Perek

Regionalny Dyrektor Ochrony
Środowiska w Opolu

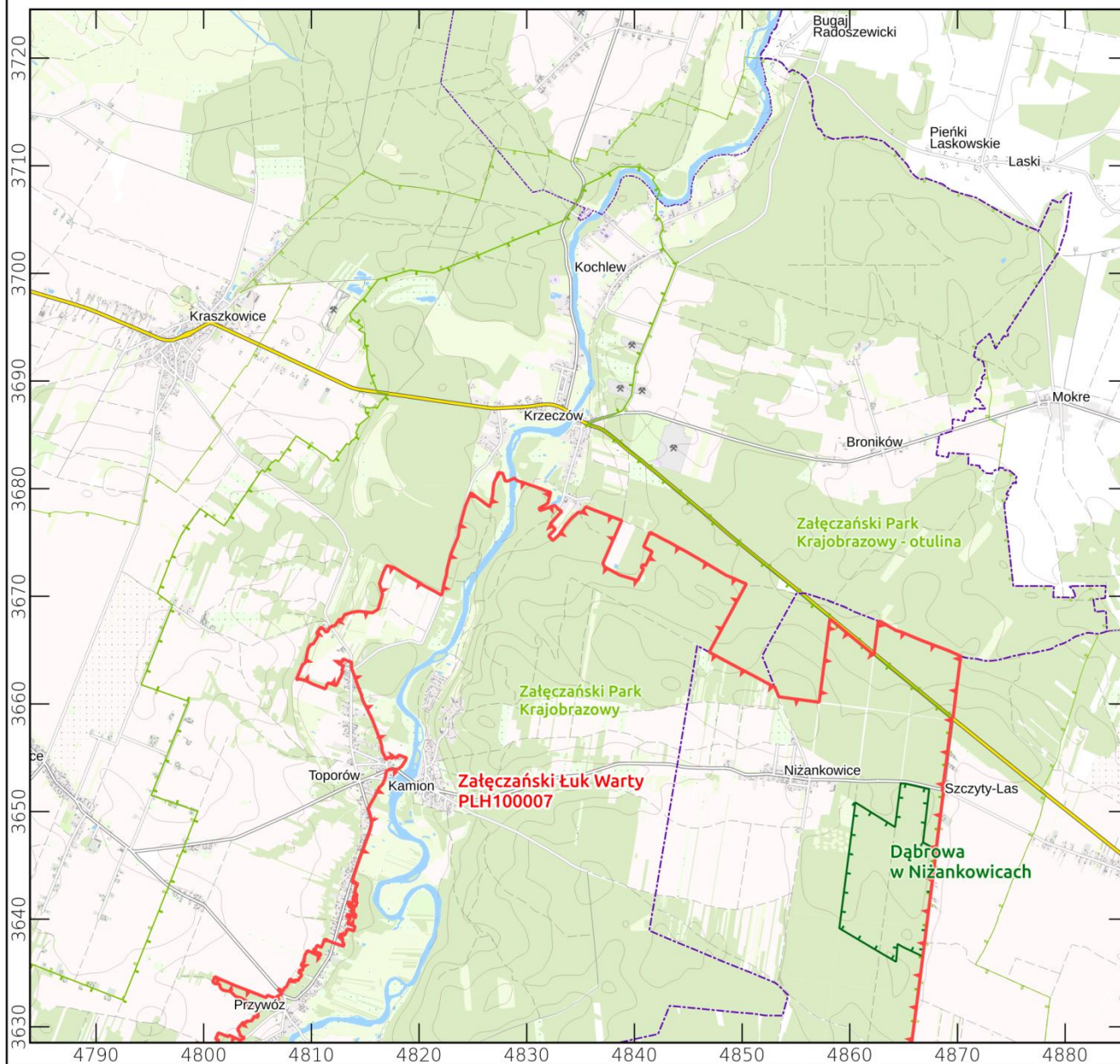
Alicja Majewska

Załącznik Nr 1 do Zarządzenia
Regionalnego Dyrektora Ochrony Środowiska w Łodzi
i Regionalnego Dyrektora Ochrony Środowiska
w Opolu z dnia.....





„Załącznik Nr 2 do Zarządzenia Regionalnego Dyrektora
Ochrony Środowiska w Łodzi i Regionalnego Dyrektora
Ochrony Środowiska w Opolu z dnia 8 kwietnia 2014 r.

MAPA OBSZARU NATURA 2000 ZAŁĘCZAŃSKI ŁUK WARTY PLH100007

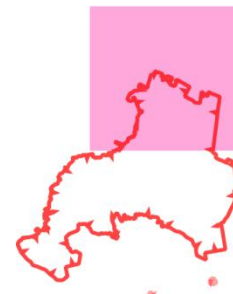
Arkusz 1 z 3



Objaśnienia

-  Obszar Natura 2000
-  Rezerwat przyrody
-  Park krajobrazowy
-  Park krajobrazowy - otulina

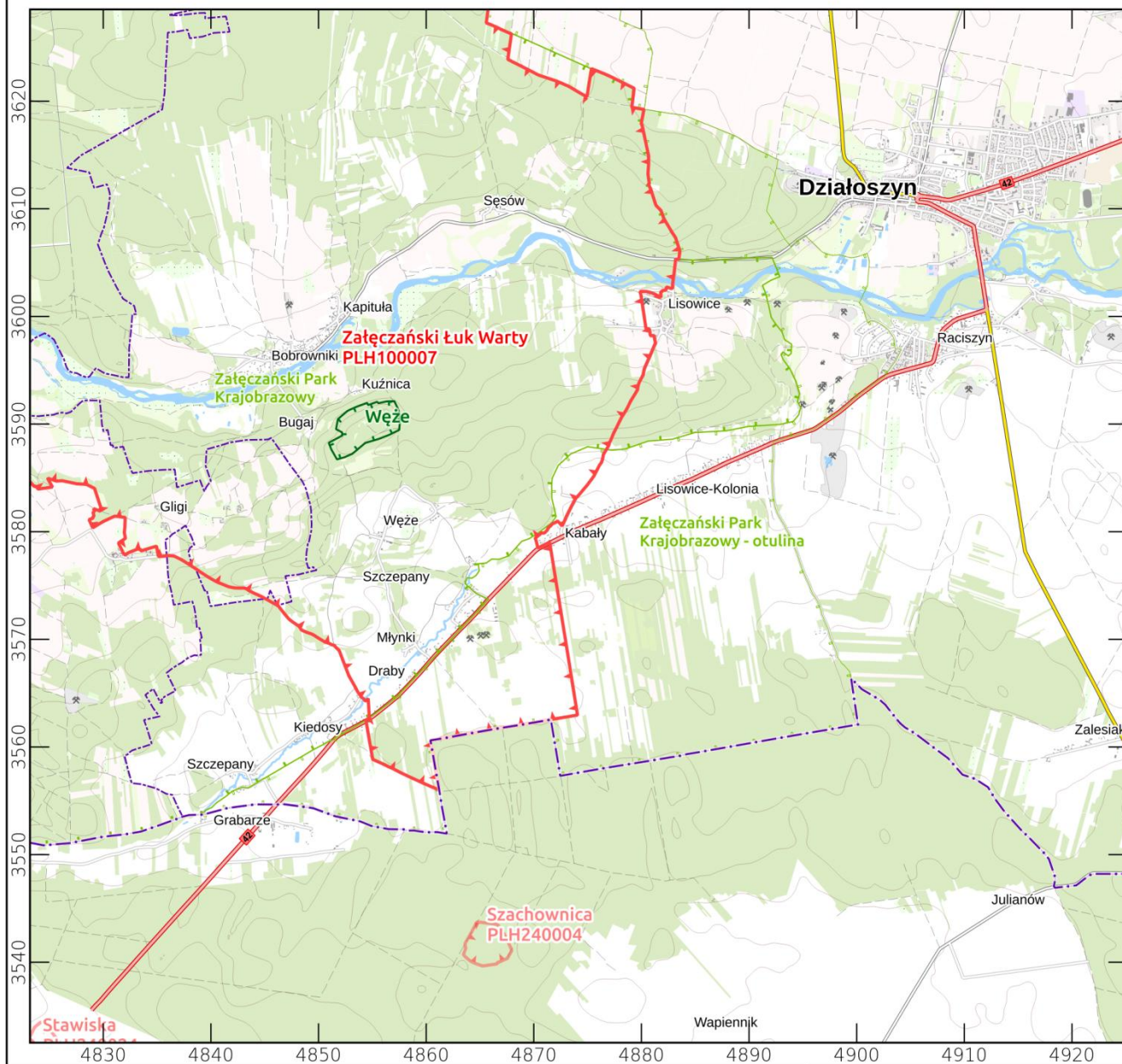
Skala: 0 1 km







Układ współrzędnych: PL-1992

Dane topograficzne: autorzy OpenStreetMap (12.04.2018)

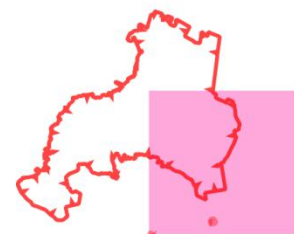
MAPA OBSZARU NATURA 2000 ZAŁĘCZAŃSKI ŁUK WARTY PLH100007
Arkusz 2 z 3



Objaśnienia

-  Obszar Natura 2000
-  Rezerwat przyrody
-  Park krajobrazowy
-  Park krajobrazowy - otulina

Skala: 0 1 km

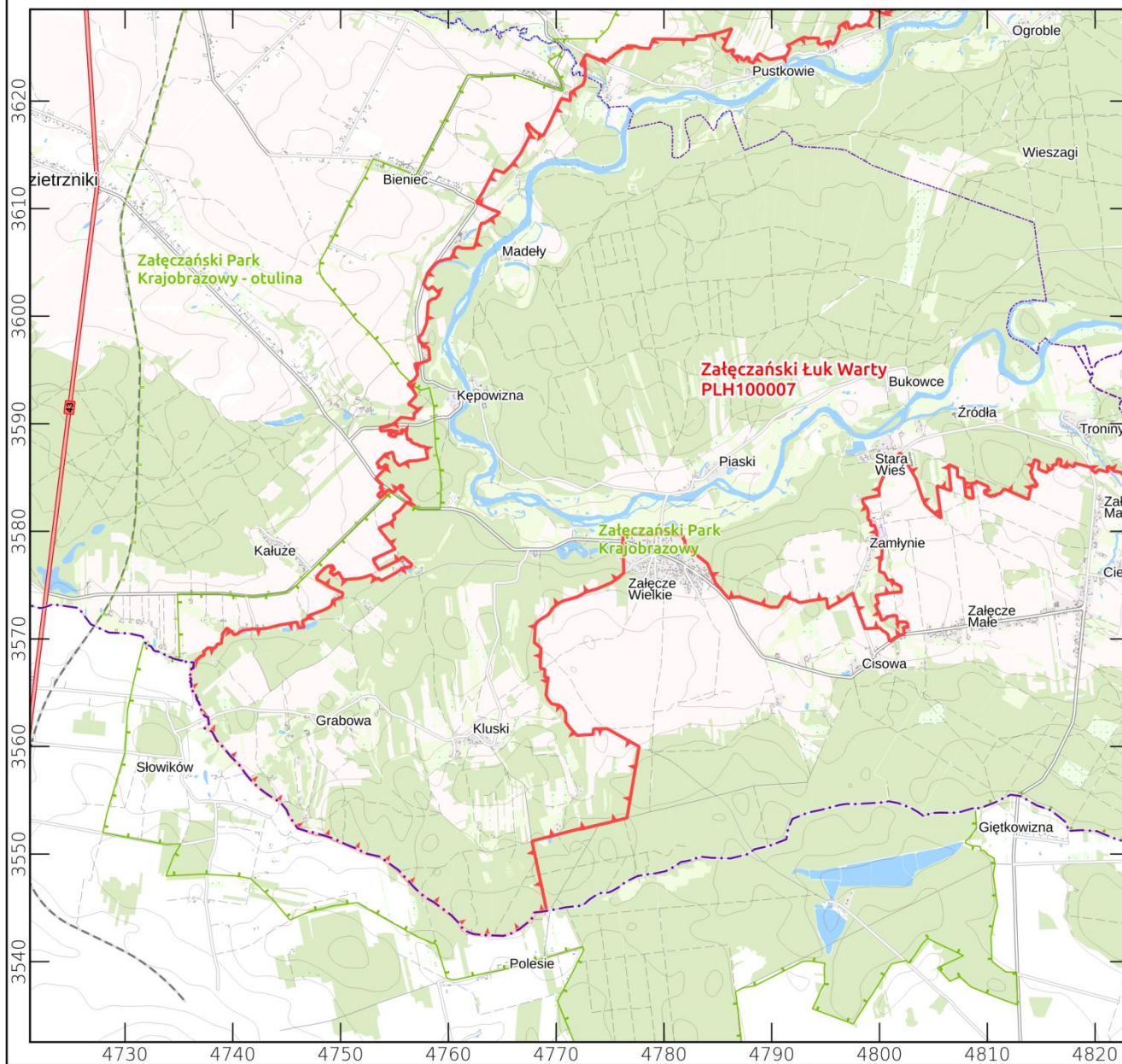


Układ współrzędnych: PL-1992





Dane topograficzne: autorzy OpenStreetMap (12.04.2018)


MAPA OBSZARU NATURA 2000 ZAŁĘCZAŃSKI ŁUK WARTY PLH100007

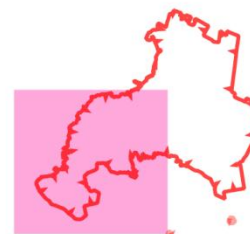
Arkusz 3 z 3



Objaśnienia

-  Obszar Natura 2000
-  Rezerwat przyrody
-  Park krajobrazowy
-  Park krajobrazowy - otulina

Skala: 0  1 km



Układ współrzędnych: PL-1992

Dane topograficzne: autorzy OpenStreetMap (12.04.2018)

Załącznik Nr 2 do Zarządzenia
Regionalnego Dyrektora Ochrony Środowiska w Łodzi
i Regionalnego Dyrektora Ochrony Środowiska
w Opolu z dnia.....

„Załącznik Nr 3 do Zarządzenia Regionalnego Dyrektora
Ochrony Środowiska w Łodzi i Regionalnego Dyrektora
Ochrony Środowiska w Opolu z dnia 8 kwietnia 2014 r.

Identyfikacja istniejących i potencjalnych zagrożeń dla zachowania właściwego stanu ochrony siedlisk przyrodniczych oraz gatunków zwierząt i ich siedlisk będących przedmiotami ochrony

Lp.	Przedmiot ochrony	Opis zagrożenia
1.	3150 Starorzecza i naturalne eutroficzne zbiorniki wodne ze zbiorowiskami z <i>Nympheion</i> , <i>Potamion</i>	<p>Zagrożenia istniejące: K02.03 Eutrofizacja (naturalna). Naturalne procesy sukcesyjne, łądowacenie i eutrofizacja. K01.03 Wyschnięcie. M.01.02 Susze i zmniejszenie opadów. Większość zbiorników jest wypłycona, o zmniejszonej powierzchni, na skutek zmian klimatycznych, małej ilości opadów.</p> <p>Zagrożenia potencjalne: J02.05 Modyfikowanie funkcjonowania wód – ogólnie. Potencjalne zagrożenia wiążą się ze zmianą reżimu hydrologicznego rzeki Warty. H01.05 Rozproszone zanieczyszczenie wód powierzchniowych z powodu działalności związanej z rolnictwem i leśnictwem. Zagrożenie potencjalne siedlisk związane ze spływem zanieczyszczeń powierzchniowych z pól uprawnych i łąk.</p>
2.	*91E0 Łęgi wierzbowe, topolowe, olszowe i jesionowe (<i>Salicetum albo-fragilis</i> , <i>Populetum albae</i> , <i>Alnenion glutinoso-incanae</i>) i olsy źródliskowe	<p>Zagrożenia istniejące: B02.02 Wycinka lasu. W większości mamy do czynienia z płatami łągu wierzbowego o małej powierzchni wykształconymi wzdłuż koryta rzeki Warty lub na wyspach leżących poza obszarami administrowanymi przez Lasy Państwowe - stąd też zagrożenia dla tego typu siedlisk wynikają z potencjalnych możliwości wycinki pojedynczych drzew i dewastacji niektórych ich fragmentów.</p> <p>Zagrożenia potencjalne: J02.05 Modyfikowanie funkcjonowania wód – ogólnie. Potencjalne zagrożenia wiążą się ze zmianą reżimu hydrologicznego rzeki Warty.</p>

3.	6210 Murawy kserotermiczne <i>(Festuco- Brometea i ciepłolubne murawy z Asplenion septentrionalis Festucion pallentis)</i>	<p>Zagrożenia istniejące: K02 Ewolucja biocenotyczna, sukcesja. Podstawowe zagrożenia dla tego typu siedliska wynikają z naturalnych procesów sukcesyjnych prowadzących do przekształcania tego typu zbiorowisk w termofilne zarośla i lasy. G01.02 Turystyka piesza, jazda konna i jazda na pojazdach niezmotywowanych. Zagrożenie wiąże się z niekontrolowanym, intensywnym ruchem turystycznym i przypadkami nielegalnego biwakowania, palenia ognisk, zaśmiecania i dewastacji terenu. G05.07 Niewłaściwie realizowane działania ochronne lub ich brak. Brak systematycznych działań ochrony czynnej, opóźnienia terminów, niestosowanie ustaleń zawartych w planie ochrony rezerwatu przyrody „Węże”.</p> <p>Zagrożenia potencjalne: B01 Zalesianie terenów otwartych. Potencjalnym zagrożeniem dla siedliska może być ich zalesianie, jako tzw. nieużytki.</p>
4.	9190 Kwaśne dąbrowy <i>(Quercion robori- petraeae)</i>	<p>Zagrożenia istniejące: K02 Ewolucja biocenotyczna, sukcesja. Większą część płatu siedliska odnotowano na terenie rezerwatu przyrody „Dąbrowa w Niżankowicach”, w którym obowiązuje plan ochrony obejmujący również ten typ siedliska. Część płatu położona poza rezerwatem nie jest zagrożona, o ile będzie tam prowadzona zrównoważona gospodarka leśna, z wyłączeniem cięć zupełnych i zachowywaniem fragmentów starych drzewostanów w ilości około 5% na następną kolej rębny.</p> <p>Zagrożenia potencjalne: X Brak zagrożeń i nacisków.</p>

5.	<p>*9110 Ciepłolubne dąbrowy (<i>Quercetalia pubescenti petraeae</i>)</p>	<p>Zagrożenia istniejące: K02 Ewolucja biocenotyczna, sukcesja. Płat świetlistej dąbrowy odnotowano w rezerwacie przyrody „Dąbrowa w Nizankowicach”, jak i w lasach gospodarczych Nadleśnictwa Wieluń . Główne zagrożenia dla tego typu siedliska wynikają z naturalnych procesów sukcesyjnych związanych z wkraczaniem gatunków grądowych i zacienieniem dna lasu, co powoduje przekształcenia runa i całej struktury zbiorowiska. Druga grupa zagrożeń dotycząca wszystkich płatów tego typu siedliska w omawianym obszarze i w całym kraju wiąże się z zarzuceniem dawnych form użytkowania tego typu lasu – głównie wypasu zwierząt. Zakres koniecznych do wykonania działań ochronnych został określony w ramach planu ochrony rezerwatu przyrody „Dąbrowa w Nizankowicach”.</p> <p>Zagrożenia potencjalne: X Brak zagrożeń i nacisków</p>
6.	<p>8310 Jaskinie nieudostępnione do zwiedzania</p>	<p>Zagrożenia istniejące: G05.04 Wandalizm. G05.07 Niewłaściwie realizowane działania ochronne lub ich brak. Zagrożeniem istniejącym są przypadki wandalizmu, szczególnie w rezerwacie przyrody „Węże”, gdzie obserwuje się duże natężenie ruchu turystycznego a zabezpieczenia wejść do jaskiń są cyklicznie niszczone.</p> <p>Zagrożenia potencjalne: X Brak zagrożeń i nacisków.</p>
7.	<p>8210 Wapienne ściany skalne ze zbiorowiskami <i>Potentilletalia caulescentis</i></p>	<p>Zagrożenia istniejące: G05.01 Wydeptywanie, nadmierne użytkowanie. Mechaniczne niszczenie siedliska w ramach nadmiernego użytkowania turystycznego. K02.02 Nagromadzenie materii organicznej. Nagromadzenie martwej materii organicznej, głównie liści z otaczających siedlisko drzew.</p> <p>Zagrożenia potencjalne: X Brak zagrożeń i nacisków.</p>
8.	<p>*6120 Ciepłolubne, śródłądowe murawy napiaskowe (<i>Koelerion glaucae</i>)</p>	<p>Nie dotyczy - brak przedmiotu ochrony.</p>

9.	6510 Niżowe i górskie świeże łąki użytkowane ekstensywnie (<i>Arrhenatherion elatioris</i>)	Nie dotyczy - brak przedmiotu ochrony.
10.	4068 dzwoniecznik wonny <i>Adenophora lilifolia</i>	Gatunek występuje wyłącznie na terenie wyłączonym ze sporządzania planu zadań ochronnych (PZO), na terenie rezerwatu przyrody „Dąbrowa w Niżankowicach”. Istnieje konieczność aktualizacji Zarządzenia Nr 20/2011 Regionalnego Dyrektora Ochrony Środowiska w Łodzi z dnia 31 marca 2011 r. w sprawie ustanowienia planu ochrony dla rezerwatu przyrody „Dąbrowa w Niżankowicach” (Dz. Urz. Woj. Łódzkiego z 2011 r. Nr 102, poz. 861) pod kątem określenia zagrożeń istniejących i potencjalnych.
11.	1324 nocek duży <i>Myotis myotis</i>	<p>Zagrożenia istniejące: G01.04.03 Rekreacyjna turystyka jaskiniowa. G01.04.02 Speleologia. G05.04 Wandalizm. G05.07 Niewłaściwie realizowane działania ochronne lub ich brak. Największym zagrożeniem jest penetracja jaskiń przez ludzi w okresie hibernacji gatunku oraz wandalizm. B02.04 Usuwanie martwych i umierających drzew. J03.01 Zmniejszenie lub strata określonych cech siedliska. Negatywne oddziaływanie na populację rozrodczą mają głównie takie czynniki jak: spadek liczby dostępnych lokalizacji kolonii letnich (zabudowa strychów), spadek liczby tymczasowych schronień w miejscu żerowania (usuwanie martwych drzew) oraz zmiany siedliskowe pogarszające stan żerowiska – rozwój podszytu.</p> <p>Zagrożenia potencjalne: C03.03 Produkcja energii wiatrowej. Lokalizacja farm wiatrowych w pobliżu miejsc występowania gatunku. A07 Stosowanie biocydów, hormonów i substancji chemicznych w rolnictwie. B04 Stosowanie biocydów, hormonów i substancji chemicznych w leśnictwie. Potencjalnym zagrożeniem dla gatunku jest stosowanie biocydów, hormonów i substancji chemicznych zarówno w rolnictwie jak i w leśnictwie.</p>

12.	1355 wydra <i>Lutra</i> <i>lutra</i>	<p>Zagrożenia istniejące: X Brak zagrożeń i nacisków.</p> <p>Zagrożenia potencjalne: E03.01 Pozbywanie się odpadów z gospodarstw domowych/obiektów rekreacyjnych. F03.02.03 Chwywanie, trucie, kłusownictwo. G01.03 Pojazdy zmotoryzowane. G05.04 Wandalizm. H01.08 Rozproszone zanieczyszczenie wód powierzchniowych z powodu ścieków z gospodarstw domowych. Ewentualne pogorszenie stanu jakości wód. Dostępność terenu może sprzyjać aktom wandalizmu, chwywaniu zwierząt i kłusownictwu.</p>
13.	1337 bóbr europejski <i>Castor fiber</i>	<p>Zagrożenia istniejące: X Brak zagrożeń i nacisków.</p> <p>Zagrożenia potencjalne: E03.01 Pozbywanie się odpadów z gospodarstw domowych/obiektów rekreacyjnych. Pogorszenie się stanu środowiska wodnego przez wysypywanie do cieków i starorzeczy odpadów komunalnych. H01.08 Rozproszone zanieczyszczenie wód powierzchniowych z powodu ścieków z gospodarstw domowych. Zanieczyszczenia wód ściekami bytowymi, nawozami, środkami ochrony roślin, może doprowadzić do pogorszenia stanu wód i zmniejszenia bazy pokarmowej gatunku. F03.02.03 Chwywanie, trucie, kłusownictwo. G01.03 Pojazdy zmotoryzowane. G05.04 Wandalizm. Dostępność terenu może sprzyjać aktom wandalizmu, chwywaniu zwierząt i kłusownictwu, natomiast nasilenie ruchu samochodowego na drogach znajdujących się w obszarze może potencjalnie zwiększyć śmiertelność gatunku.</p>

14.	1188 kumak nizinny <i>Bombina bombina</i>	<p>Zagrożenia istniejące: J02.01 Zasypywanie terenu, melioracje i osuszanie. E03.01 Pozbywanie się odpadów z gospodarstw domowych/obiektów rekreacyjnych. G01.03 Pojazdy zmotoryzowane. G05.04 Wandalizm. Degradacja siedlisk gatunku, zasypywanie odpadami. Umyślne niszczenie siedlisk gatunku.</p> <p>Zagrożenia potencjalne: H01.05 Rozproszone zanieczyszczenie wód powierzchniowych z powodu działalności związanej z rolnictwem i leśnictwem. Zagrożenie potencjalne dla gatunku związane ze spływem zanieczyszczeń powierzchniowych z pól uprawnych i łąk. J02.05 Modyfikowanie funkcjonowania wód – ogólnie. Potencjalne zagrożenia wiążą się ze zmianą reżimu hydrologicznego rzeki Warty.</p>
15.	1130 boleń <i>Aspius aspius</i>	<p>Zagrożenia istniejące: F02.03 Wędkarstwo. F05.04 Kłusownictwo. H01 Zanieczyszczenie wód powierzchniowych. H01.05 Rozproszone zanieczyszczenie wód powierzchniowych z powodu działalności związanej z rolnictwem i leśnictwem. H.01.08 Rozproszone zanieczyszczenie wód powierzchniowych z powodu ścieków z gospodarstw domowych. Gatunek eksploatowany wędkarsko, zagrożeniem jest zarówno presja w kierunku wyłowienia jak i utrudnienia dla gatunku spowodowane pogarszaniem się stanu siedlisk, z powodu czynników naturalnych i antropopresji. Możliwe są punktowe i okresowe zanieczyszczenia z pól i łąk (nawozy, środki ochrony roślin). W obszarze i powyżej niego znajdują się nieliczne gospodarstwa o nieuregulowanej gospodarce ściekowej. J.03.02.01 Zmniejszenie migracji/bariery dla migracji. Tama zbiornika Jeziorsko bez przepławki, progi wodne na Warcie od Zbiornika Jeziorsko w górę rzeki. L08 Powódź (procesy naturalne). Nasilające się powodzie, zmywające ryby w dół rzeki.</p> <p>Zagrożenia potencjalne: C03 Produkcja energii przez MEW. J02.03 Regulowanie (prostowanie) koryt rzecznych i zmiana przebiegu koryt rzecznych. J02.05.05 Budowle hydroenergetyczne na potrzeby MEW. Potencjalne zagrożenia wiążą się z możliwościami zmian reżimu hydrologicznego rzeki Warty.</p>

16.	1145 piskorz <i>Misgurnus fossilis</i>	Nie dotyczy – gatunek proponowany do usunięcia z listy przedmiotów ochrony obszaru Natura 2000
17.	1096 minóg strumieniowy <i>Lampetra planeri</i> 1098 minogi czarnomorskie <i>Eudontotomyzon</i> <i>spp.</i> (2484 minóg ukraiński <i>Eudontotomyzon</i> <i>mariae</i>)	<p>Zagrożenia istniejące: H01 Zanieczyszczenie wód powierzchniowych. H01.05 Rozproszone zanieczyszczenie wód powierzchniowych z powodu działalności związanej z rolnictwem i leśnictwem. H.01.08 Rozproszone zanieczyszczenie wód powierzchniowych z powodu ścieków z gospodarstw domowych. J03.02.01 Zmniejszenie migracji/bariery dla migracji. J02.05.05 Niewielkie projekty hydroenergetyczne, jazy. Najważniejszymi istniejącymi zagrożeniami są: utrata siedlisk gatunku poprzez modyfikację morfologii koryta rzeki Warty (progi wodne) oraz zanieczyszczenie wód (brak miejsc schronienia, utrudnienie odbywanie tarła). Możliwe są punktowe i okresowe zanieczyszczenia z pól i łąk (nawozy, środki ochrony roślin). W obszarze i powyżej niego znajdują się nieliczne gospodarstwa o nieuregulowanej gospodarce ściekowej.</p> <p>Zagrożenia potencjalne: J02.01 Zasypywanie terenu, melioracje i osuszanie – ogólnie. J02.03 Regulowanie (prostowanie) koryt rzecznych i zmiana przebiegu koryt rzecznych. Potencjalne zagrożenia wiążą się ze zmianą reżimu hydrologicznego rzeki Warty.</p>

18.	5339 różanka <i>Rhodeus sericeus</i> <i>amarus</i>	<p>Zagrożenia istniejące:</p> <p>H01 Zanieczyszczenie wód powierzchniowych. H01.05 Rozproszone zanieczyszczenie wód powierzchniowych z powodu działalności związanej z rolnictwem i leśnictwem. H.01.08 Rozproszone zanieczyszczenia wód powierzchniowych z powodu ścieków z gospodarstw domowych. J03.02.01 Zmniejszenie migracji/bariery dla migracji. J02.05.05 Niewielkie projekty hydroenergetyczne, jazy.</p> <p>Najważniejszymi istniejącymi zagrożeniami są: utrata siedlisk gatunku następująca w wyniku działalności człowieka poprzez modyfikację morfologii koryta rzeki Warty (progi wodne) oraz zanieczyszczenie wód (brak miejsc schronienia, utrudnienie odbywanie tarła). Możliwe są punktowe i okresowe zanieczyszczenia z pól i łąk (nawozy, środki ochrony roślin). W obszarze i powyżej niego znajdują się nieliczne gospodarstwa o nieuregulowanej gospodarce ściekowej.</p> <p>Zagrożenia potencjalne:</p> <p>II01 Obce gatunki inwazyjne. Negatywny wpływ obcych gatunków małży na sukces rozrodczy gatunku. J02.01 Zasypywanie terenu, melioracje i osuszanie – ogólnie. J02.03 Regulowanie (prostowanie) koryt rzecznych i zmiana przebiegu koryt rzecznych. Potencjalne zagrożenia wiążą się ze zmianą reżimu hydrologicznego rzeki Warty.</p>
19.	1146 koza złotawa <i>Sabanejewia aurata</i>	<p>Zagrożenia istniejące:</p> <p>H01 Zanieczyszczenie wód powierzchniowych. H01.05 Rozproszone zanieczyszczenie wód powierzchniowych z powodu działalności związanej z rolnictwem i leśnictwem. H.01.08 Rozproszone zanieczyszczenia wód powierzchniowych z powodu ścieków z gospodarstw domowych. Najważniejszymi istniejącymi zagrożeniami są: utrata siedlisk gatunku następująca w wyniku działalności człowieka poprzez modyfikację morfologii koryta rzeki Warty oraz pobór kruszywa (progi wodne) oraz zanieczyszczenie wód (brak miejsc schronienia, utrudnienie odbywanie tarła). Możliwe są punktowe i okresowe zanieczyszczenia z pól i łąk (nawozy, środki ochrony roślin). W obszarze i powyżej niego znajdują się nieliczne gospodarstwa o nieuregulowanej gospodarce ściekowej.</p> <p>Zagrożenia potencjalne:</p> <p>C 01.01 Wydobywanie piasku i żwiru. J02.01 Zasypywanie terenu, melioracje i osuszanie – ogólnie. J02.03 Regulowanie (prostowanie) koryt rzecznych i zmiana przebiegu koryt rzecznych. Potencjalne zagrożenia wiążą się ze zmianą reżimu hydrologicznego rzeki Warty oraz wydobywaniem kruszywa z dna rzeki.</p>

20.	1037 trzepla zielona <i>Ophiogomphus</i> <i>cecilia</i>	<p>Zagrożenia istniejące: X Brak zagrożeń i nacisków</p> <p>Zagrożenia potencjalne H01 Zanieczyszczenie wód powierzchniowych. H01.05 Rozproszone zanieczyszczenie wód powierzchniowych z powodu działalności związanej z rolnictwem i leśnictwem. J02.03 Regulowanie (prostowanie) koryt rzecznych i zmiana przebiegu koryt rzecznych. Potencjalne zagrożenia wiążą się ze zmianą reżimu hydrologicznego rzeki Warty.</p>
-----	--	---

Przy opisie zagrożeń podano ich kody zgodnie z Instrukcją wypełniania Standardowego Formularza Danych obszaru Natura 2000 wersja 2012.1 opracowaną przez Generalną Dyрекcję Ochrony Środowiska.”

Załącznik Nr 3 do Zarządzenia

Regionalnego Dyrektora Ochrony Środowiska w Łodzi

i Regionalnego Dyrektora Ochrony Środowiska w Opolu

z dnia.....

„Załącznik Nr 4 do Zarządzenia

Regionalnego Dyrektora Ochrony Środowiska w Łodzi

i Regionalnego Dyrektora Ochrony Środowiska w Opolu z dnia 8 kwietnia 2014 r.

Cele działań ochronnych.

Lp.	Przedmiot ochrony	Cele działań ochronnych
1	3150 Starorzecza i naturalne eutroficzne zbiorniki wodne ze zbiorowiskami z <i>Nympheion</i> , <i>Potamion</i>	Utrzymanie powierzchni siedliska na poziomie nie mniejszej niż 11 ha.
2	*91E0 Łęgi wierzbowe, topolowe, olszowe i jesionowe (<i>Salicetum albo-fragilis</i> , <i>Populetum albae</i> , <i>Alnenion glutinoso-incanae</i>) i olsy źródłiskowe	Utrzymanie powierzchni siedliska na poziomie nie mniejszej niż 25 ha.
3	6210 Murawy kserotermiczne (<i>Festuco-Brometea</i> i ciepłolubne murawy z <i>Asplenion septentrionalis</i> <i>Festucion pallentis</i>)	Poprawa stanu ochrony (U2) w kierunku właściwego (FV), w tym przejściowe osiągnięcie stanu niezadawalającego (U1), poprzez odtworzenie i utrzymanie siedliska na powierzchni około 3 ha.
4	9190 Kwaśne dąbrowy (<i>Quercion roboripetraeae</i>)	1. Utrzymanie powierzchni siedliska na poziomie nie mniejszej niż 145 ha. 2. W przypadku części płatu siedliska położonego na terenie rezerwatu przyrody „Dąbrowa w Niżankowicach” – cele działań ochronnych zgodnie z planem ochrony rezerwatu przyrody.
5	*91I0 Ciepłolubne dąbrowy (<i>Quercetalia pubescenti-petraeae</i>)	1. Utrzymanie powierzchni siedliska na poziomie nie mniejszej niż 30 ha. 2. W przypadku części płatu siedliska położonego na terenie rezerwatu przyrody „Dąbrowa w Niżankowicach” – cele działań ochronnych zgodnie z planem ochrony rezerwatu.

6	8310 Jaskinie nieudostępniowane do zwiedzania	Utrzymanie właściwego stanu ochrony siedliska (FV).
7.	8210 Wapienne ściany skalne ze zbiorowiskami <i>Potentilletalia caulescentis</i>	1. Utrzymanie powierzchni siedliska na poziomie nie mniejszej niż 0,03 ha. 2. Poprawa stanu ochrony (U1) w kierunku właściwego (FV) poprzez ograniczenie wydeptywania i nadmiernego użytkowania turystycznego.
8.	*6120 Ciepłolubne, śródlądowe murawy napiaskowe (<i>Koelerion glaucae</i>)	Nie dotyczy - brak przedmiotu ochrony.
9.	6510 Niżowe i górskie świeże łąki użytkowane ekstensywnie (<i>Arrhenatherion elatioris</i>)	Nie dotyczy - brak przedmiotu ochrony.
10.	4068 dzwoniecznik wonny <i>Adenophora lilifolia</i>	Gatunek występuje wyłącznie na terenie wyłączonym ze sporządzania planu zadań ochronnych (PZO), na terenie rezerwatu przyrody „Dąbrowa w Nizankowicach”. Istnieje konieczność aktualizacji Zarządzenia Nr 20/2011 Regionalnego Dyrektora Ochrony Środowiska w Łodzi z dnia 31 marca 2011 r. w sprawie ustanowienia planu ochrony dla rezerwatu przyrody „Dąbrowa w Nizankowicach” (Dz. Urz. Woj. Łódzkiego z 2011 r. Nr 102, poz. 861) pod kątem określenia celów działań ochronnych.
11.	1324 nocek duży <i>Myotis myotis</i>	1. Poprawa stanu ochrony w kierunku właściwego (FV) poprzez zamknięcie jaskiń za pomocą odpowiednich krat, nieutrudniających nietoperzom przelotu, na okres od 15 września do 15 kwietnia oraz ograniczenie ruchu turystycznego w okolicach ich stanowisk w tym okresie. 2. Uzupełnienie stanu wiedzy o przedmiocie ochrony i uwarunkowaniach jego ochrony oraz podjęcie stosownych działań w oparciu o nowe dane.
12.	1355 wydra <i>Lutra lutra</i>	Utrzymanie właściwego stanu ochrony populacji gatunku (FV).
13.	1337 bóbr europejski <i>Castor fiber</i>	1. Utrzymanie właściwego stanu ochrony populacji gatunku (FV). 2. Utrzymanie naturalnego charakteru rzeki Warty.
14.	1188 kumak nizinny <i>Bombina bombina</i>	Utrzymanie właściwego stanu ochrony populacji gatunku (FV).

15.	1130 boleń <i>Aspius aspius</i> 1096 minóg strumieniowy <i>Lampetra planeri</i> 1098 minogi czarnomorskie <i>Eudontomyzon spp.</i> (2484 minóg ukraiński <i>Eudontomyzon</i> <i>mariae</i>) 5339 różanka <i>Rhodeus sericeus</i> <i>amarus</i> 1146 koza złotawa <i>Sabanejewia aurata</i>	Utrzymanie naturalnego charakteru rzeki Warty.
16.	1145 piskorz <i>Misgurnus fossilis</i>	Nie dotyczy – gatunek proponowany do usunięcia z listy przedmiotów ochrony obszaru Natura 2000
17.	1037 trzepla zielona <i>Ophiogomphus</i> <i>cecilia</i>	1. Utrzymanie naturalnego charakteru rzeki Warty. 2. Utrzymanie właściwego stanu ochrony populacji gatunku (FV).

Załącznik Nr 4 do Zarządzenia
Regionalnego Dyrektora Ochrony Środowiska w Łodzi
i Regionalnego Dyrektora Ochrony Środowiska w Opolu
z dnia.....

„Załącznik Nr 5 do Zarządzenia
Regionalnego Dyrektora Ochrony Środowiska w Łodzi
i Regionalnego Dyrektora Ochrony Środowiska w Opolu z dnia 8
kwietnia 2014 r.

Działania ochronne ze wskazaniem podmiotów odpowiedzialnych za ich wykonanie i obszarów ich wdrażania.

Lp.	Przedmiot ochrony	Działania ochronne	Obszar wdrażania	Podmiot odpowiedzialny za wykonanie
Dotyczące ochrony czynnej siedlisk przyrodniczych, gatunków zwierząt oraz ich siedlisk				

1.	<p>3150 Starorzeczca i naturalne eutroficzne zbiorniki wodne ze zbiorowiskami z <i>Nympheion</i>, <i>Potamion</i> *91E0 Łęgi wierzbowe, topolowe, olszowe i jesionowe (<i>Salicetum albo-fragilis</i>, <i>Populetum albae</i>, <i>Alnenion glutinoso-incanae</i>) i olsy źródłiskowe 6210 Murawy kserotermiczne (<i>Festuco-Brometea</i> i ciepłolubne murawy z <i>Asplenion septentrionalis</i> <i>Festucion pallentis</i>) 9190 Kwaśne dąbrowy (<i>Quercion robori-petraeae</i>) *91I0 Ciepłolubne dąbrowy (<i>Quercetalia pubescenti-petraeae</i>)</p>	<p>Opracowanie i przeprowadzenie programu szkoleniowo – informacyjnego – pierwsze 2 lata obowiązywania planu zadań ochronnych.</p> <p>Organizacja i przeprowadzenie programu szkoleniowo – informacyjnego dotyczącego sieci Natura 2000, przedmiotowego obszaru Natura 2000, możliwości właściwego użytkowania i ochrony płatów siedlisk przyrodniczych występujących na terenie Załęczańskiego Łuku Warty oraz ochrony gatunków stanowiących przedmioty ochrony obszaru Natura 2000.</p>	Obszar Natura 2000	Organ sprawujący nadzór nad obszarem Natura 2000
----	---	--	--------------------	--

<p>8310 Jaskinie nieudostępne do zwiedzania</p> <p>8210 Wapienne ściany skalne ze zbiorowiskami <i>Potentilletalia caulescentis</i></p> <p>1324 nocek duży <i>Myotis myotis</i></p> <p>1355 wydra <i>Lutra Lutra</i></p> <p>1337 bóbr <i>Castor fiber</i></p> <p>1188 kumak nizinny <i>Bombina bombina</i></p> <p>1130 boleń <i>Aspius aspius</i></p> <p>1096 Minóg strumieniowy <i>Lampetra planeri</i></p> <p>1098 minogi czarnomorskie <i>Eudontotomyzon spp.</i> (2484 minóg ukraiński <i>Eudontotomyzon mariae</i>)</p> <p>5339 różanka <i>Rhodeus sericeus amarus</i></p> <p>1146 koza złotawa <i>Sabanejewia aurata</i></p> <p>1037 trzepla zielona <i>Ophiogomphus cecilia</i></p>			
--	--	--	--

2.	1324 nocek duży <i>Myotis myotis</i>	<p>Zabezpieczenie przed niepokojeniem nietoperzy – cały okres obowiązywania planu zadań ochronnych.</p> <p>Wlot do „Jaskini Ewy” zabezpieczony jest kratami. Należy je skutecznie zamykać co najmniej na okres 15 IX – 15 IV.</p> <p>Ograniczenie ruchu turystycznego w okresie hibernacji</p>	Wlot do „Jaskini Ewy”, zgodnie ze współrzędnymi w układzie współrzędnych płaskich prostokątnych PL-1992: X: 357103.92 Y: 486457.77	Organ sprawujący nadzór nad obszarem w porozumieniu z właścicielem, dzierżawcą, posiadaczem lub zarządcą terenu.
3.	6210 Murawy kserotermiczne (<i>Festuco-Brometea</i> i ciepłolubne murawy z <i>Asplenion septentrionalis</i> <i>Festucion pallentis</i>)	<p>Odsłonięcie ostańca wapiennego na Górze Św. Genowefy – od 2 roku obowiązywania planu zadań ochronnych.</p> <p>Cięcia zmierzające do odsłonięcia skały wapiennej i jej bezpośredniego otoczenia mające na celu powstrzymanie sukcesji oraz zwiększenie nasłonecznienia. Po przeprowadzeniu cięć selekcyjnych należy w miarę potrzeb kontynuować wycinkę zakrzewień i odrostów drzew.</p>	Zgodnie ze współrzędnymi w układzie współrzędnych płaskich prostokątnych PL-1992: X: 359494.08 Y: 483058.67	Organ sprawujący nadzór nad obszarem Natura 2000 w porozumieniu z właścicielem, dzierżawcą, posiadaczem lub zarządcą terenu.
4.	8210 Wapienne ściany skalne ze zbiorowiskami <i>Potentilletalia caulescentis</i>	<p>Ograniczenie wydeptywania i nadmiernego użytkowania turystycznego – cały okres obowiązywania planu zadań ochronnych.</p> <p>Zainstalowanie dwóch tablic informujących o występowaniu siedliska przyrodniczego, oraz zagrożeniach dla jego zachowania we właściwym stanie ochrony.</p>	W sąsiedztwie rezerwatu przyrody „Węże” oraz w rejonie góry Św. Genowefy.	Organ sprawujący nadzór nad obszarem Natura 2000 w porozumieniu z właścicielem, dzierżawcą, posiadaczem lub zarządcą terenu.
Dotyczące monitoringu stanu przedmiotów ochrony oraz monitoringu realizacji celów działań ochronnych				

4.	<p>3150 Starorzecza i naturalne eutroficzne zbiorniki wodne ze zbiorowiskami z <i>Nympheion</i>, <i>Potamion</i></p>	<p>Monitoring stanu ochrony przedmiotu ochrony - co 3 lata.</p> <p>Zgodnie ze standardami metodyki opracowanymi przez GIOŚ w ramach Państwowego Monitoringu Środowiska (PMS).</p>	<p>Wszystkie płyty siedliska w granicach obszaru Natura 2000 – zgodnie ze współrzędnymi w układzie współrzędnych płaskich prostokątnych PL-1992:</p> <p>1 X: 359942.81 Y: 481210.38</p> <p>2 X: 359861.31 Y: 483722.59</p> <p>3 X: 360886.01 Y: 486994.94</p> <p>4 X: 358329.80 Y: 477479.19</p> <p>5 X: 358567.34 Y: 478613.67</p> <p>6 X: 359090.24 Y: 479234.37</p> <p>7 X: 360453.33 Y: 476722.72</p> <p>8 X: 359142.82 Y: 483797.91</p> <p>9 X: 359158.65 Y: 483449.43</p> <p>10 X: 359186.58 Y: 483318.52</p> <p>11 X: 359473.02 Y: 482473.58</p> <p>12 X: 359121.06 Y: 480545.19</p> <p>13 X: 358422.16 Y: 479150.87</p> <p>14 X: 358205.69 Y: 478838.89</p> <p>15 X: 358182.24 Y: 478595.73</p> <p>16 X: 360474.63 Y: 476142.69</p> <p>17 X: 359251.88 Y: 482820.12</p>	<p>Organ sprawujący nadzór nad obszarem Natura 2000.</p>
----	--	--	---	--

			18 X: 362656.47 Y: 480926.87 19 X: 362765.88 Y: 481204.28 20 X: 362858.87 Y: 481413.99 21 X: 362562.77 Y: 480775.87 22 X: 359937.92 Y: 485282.05 23 X: 361144.94 Y: 476660.71 24 X: 358567.76 Y: 478348.60	
5.	*91E0 Łęgi wierzbowe, topolowe, olszowe i jesionowe (<i>Salicetum albo-fragilis</i> , <i>Populetum albae</i> , <i>Alnenion glutinoso-incanae</i>) i olsy źródliskowe	Monitoring stanu ochrony przedmiotu ochrony – co 5 lat. Zgodnie ze standardami metodyki opracowanymi przez GIOŚ w ramach Państwowego Monitoringu Środowiska (PMS).	7 reprezentatywnych płatów siedliska wybranych spośród zidentyfikowanych w granicach obszaru Natura 2000, zgodnie ze współrzędnymi w układzie współrzędnych płaskich prostokątnych PL-1992: 1 X: 360436.93 Y: 486462.99 2 X: 360339.35 Y: 487993.56 3 X: 360390.21 Y: 488220.47 4 X: 359465.49 Y: 475791.51 5 X: 358240.31 Y: 477798.09 6 X: 362318.52 Y: 479015.21 7 X: 360340.78 Y: 475924.10 8 X: 361919.09	Organ sprawujący nadzór nad obszarem Natura 2000.

			Y: 477496.14 9 X: 359907.48 Y: 481067.93 10 X: 355306.39 Y: 475483.42 11 X: 359888.68 Y: 482456.44 12 X: 359890.54 Y: 481649.03 13 X: 365498.38 Y: 481980.05 14 X: 365739.22 Y: 481933.64 15 X: 366464.77 Y: 482105.22 16 X: 366435.54 Y: 482182.52	
6.	9190 Kwaśne dąbrowy (<i>Quercion robori-petraeae</i>)	Monitoring stanu ochrony przedmiotu ochrony – co 5 lat. Zgodnie ze standardami metodyki opracowanymi przez GIOŚ w ramach Państwowego Monitoringu Środowiska (PMS).	Płat siedliska w wydzieleniach 145 f, 146 d, f, 147 c, d, 148 a, b, d, 149 b, f, 150 a, zgodnie ze współrzędnymi w układzie współrzędnych płaskich prostokątnych PL-1992: X: 363257.04 Y: 485768.96	Organ sprawujący nadzór nad obszarem Natura 2000.
7.	*91I0 Ciepłolubne dąbrowy (<i>Quercetalia pubescenti-petraeae</i>)	Monitoring stanu ochrony przedmiotu ochrony – co 5 lat. Zgodnie ze standardami metodyki opracowanymi przez GIOŚ w ramach Państwowego Monitoringu Środowiska (PMS).	Płat siedliska w wydzieleniach 146 c, 145 g, 149 a, f, 148 b, zgodnie ze współrzędnymi w układzie współrzędnych płaskich prostokątnych PL-1992: X: 363502.49 Y: 486201.14	Organ sprawujący nadzór nad obszarem Natura 2000.

8.	6210 Murawy kserotermiczne (<i>Festuco-Brometea</i> i ciepłolubne murawy z <i>Asplenion</i> <i>septentrionalis</i> <i>Festucion pallentis</i>)	Monitoring stanu ochrony przedmiotu ochrony – co 2 lata. Zgodnie ze standardami metodyki opracowanymi przez GIOŚ w ramach Państwowego Monitoringu Środowiska (PMS).	Wszystkie płaty siedliska, zgodnie ze współzrzednymi w układzie współzrzednych płaskich prostokątnych PL-1992: 1. X: 359494.08 Y: 483058.67 2. X: 359025.98 Y: 485426.53	Organ sprawujący nadzór nad obszarem Natura 2000.
9.	8310 Jaskinie nieudostępnione do zwiedzania 1324 nocek duży <i>Myotis myotis</i>	Monitoring stanu ochrony przedmiotu ochrony – corocznie. Zgodnie ze standardami metodyki opracowanymi przez GIOŚ w ramach Państwowego Monitoringu Środowiska (PMS).	Jaskinia Ewy”, zgodnie ze współzrzednymi w układzie współzrzednych płaskich prostokątnych PL-1992: X: 357103.92 Y: 486457.77	Organ sprawujący nadzór nad obszarem Natura 2000.
10.	1324 nocek duży <i>Myotis myotis</i>	Ocena efektywności działań ochronnych – corocznie jesienią Kontrola stanu krat u wlotu do jaskini „Ewy” oraz sprawdzenie skuteczności jej zamknięcia.	„Jaskinia Ewy”, zgodnie ze współzrzednymi w układzie współzrzednych płaskich prostokątnych PL-1992: X: 357103.92 Y: 486457.77	Organ sprawujący nadzór nad obszarem Natura 2000.
11.	8210 Wapienne ściany skalne ze zbiorowiskami <i>Potentilletalia</i> <i>caulescentis</i>	Monitoring stanu ochrony przedmiotu ochrony – co 5 lat. Zgodnie ze standardami metodyki opracowanymi przez GIOŚ w ramach Państwowego Monitoringu Środowiska (PMS). – co 6 lat	Wszystkie płaty siedliska zgodnie ze współzrzednymi w układzie współzrzednych płaskich prostokątnych PL-1992: 1 X: 359005.52 Y: 483052.94 2 X: 359039.43 Y: 483080.71 3 X: 359074.18 Y: 483100.84 4 X: 359069.47 Y: 485355.72 5 X: 358796.23 Y: 485208.55 6 X: 359023.36	Organ sprawujący nadzór nad obszarem Natura 2000.

			Y: 485505.46 7 X: 359039.80 Y: 485502.80 8 X: 359088.48 Y: 485397.88 9 X: 359131.76 Y: 485470.84 10 X: 359062.90 Y: 483114.71 11 X: 359052.32 Y: 485511.87 12 X: 359119.24 Y: 485432.16 13 X: 359493.66 Y: 483054.18 14 X: 359108.52 Y: 485413.09	
--	--	--	---	--

12.	1355 wydra <i>Lutra lutra</i>	Monitoring stanu ochrony przedmiotu ochrony – co 5 lat. Zgodnie ze standardami metodyki opracowanymi przez GIOŚ w ramach Państwowego Monitoringu Środowiska (PMŚ).	Obszar Natura 2000	Organ sprawujący nadzór nad obszarem Natura 2000.
13.	1337 bóbr europejski <i>Castor fiber</i>	Monitoring stanu ochrony przedmiotu ochrony – co 5 lat. Zgodnie ze standardami metodyki opracowanymi przez GIOŚ w ramach Państwowego Monitoringu Środowiska (PMŚ).	Obszar Natura 2000	Organ sprawujący nadzór nad obszarem Natura 2000.
14.	1188 kumak nizinny <i>Bombina bombina</i>	Monitoring stanu ochrony przedmiotu ochrony – co 3 lata. Zgodnie ze standardami metodyki opracowanymi przez GIOŚ w ramach Państwowego Monitoringu Środowiska (PMŚ).	Obszar Natura 2000	Organ sprawujący nadzór nad obszarem Natura 2000.

15.	<p>1130 boleń <i>Aspius aspius</i> 1096 Minóg strumieniowy <i>Lampetra planeri</i> 1098 minogi czarnomorskie <i>Eudontotomyzon spp.</i> (2484 minóg ukraiński <i>Eudontotomyzon mariae</i>) 5339 rózanka <i>Rhodeus sericeus amarus</i> 1146 koza złotawa <i>Sabanejewia aurata</i></p>	<p>Monitoring stanu ochrony przedmiotów ochrony – co 5 lat Zgodnie ze standardami metodyki opracowanymi przez GIOŚ w ramach Państwowego Monitoringu Środowiska (PMS).</p>	<p>10 stanowisk, 5 stanowisk zidentyfikowanych podczas prac nad planem zadań ochronnych, 5 stanowisk w obrębie starorzeczy rzeki Warty. Zgodnie ze współrzędnymi w układzie współrzędnych płaskich prostokątnych PL-1992: 1 X: 358484.19 Y: 476411.07 2 X: 359792.17 Y: 485144.82 3 X: 359749.16 Y: 481390.82 4 X: 363967.49 Y: 481813.95 5 X: 359066.04 Y: 480389.01 6 X: 360307.37 Y: 488269.14 7 X: 359429.95 Y: 484611.16 8 X: 358285.79 Y: 478268.79 9 X: 359377.85 Y: 476138.34 10 X: 362918.15 Y: 480896.67 11 X: 365276.44 Y: 481920.81</p>	<p>Organ sprawujący nadzór nad obszarem Natura 2000</p>
-----	---	--	---	---

16.	1037 trzepla zielona <i>Ophiogomphus cecilia</i>	Monitoring stanu ochrony przedmiotów ochrony – co 5 lat Zgodnie ze standardami metody opracowanymi przez GIOŚ w ramach Państwowego Monitoringu Środowiska (PMŚ)	Obszar Natura 2000	Organ sprawujący nadzór nad obszarem Natura 2000.
Dotyczące uzupełnienia stanu wiedzy o przedmiotach ochrony i uwarunkowaniach ich ochrony				
1.	1324 nocek duży <i>Myotis myotis</i>	Szczegółowa inwentaryzacja gatunku w obszarze Natura 2000 – pierwsze 3 lata obowiązania planu zadań ochronnych.	Obszar Natura 2000	Organ sprawujący nadzór nad obszarem Natura 2000.

”

**Uzasadnienie do Zarządzenia Regionalnego Dyrektora Ochrony Środowiska w Łodzi
i Regionalnego Dyrektora Ochrony Środowiska w Opolu z zmieniającego
zarządzenie w sprawie ustanowienia planu zadań ochronnych dla obszaru Natura 2000
Załęczański Łuk Warty PLH100007**

Plan zadań ochronnych dla obszaru Natura 2000 Załęczański Łuk Warty PLH100007 został ustanowiony zarządzeniem Regionalnego Dyrektora Ochrony Środowiska w Łodzi i Regionalnego Dyrektora Ochrony Środowiska w Opolu z dnia 8 kwietnia 2014 r. w sprawie ustanowienia planu zadań ochronnych dla obszaru Natura 2000 Załęczański Łuk Warty PLH100007 (Dz. Urz. Woj. Łódzkiego z 2014 r. poz. 1685 i z 2016 r. poz. 963) i (Dz. Urz. Woj. Opolskiego z 2014 r. poz. 1072 i z 2016 r. poz. 487).

Przedmiotowa zmiana zarządzenia w sprawie ustanowienia planu zadań ochronnych dla obszaru Natura 2000 Załęczański Łuk Warty PLH100007 wynika z przeprowadzonego, na podstawie zapisów ww. zarządzenia uzupełnienia stanu wiedzy o następujących przedmiotach ochrony i uwarunkowaniach ich ochrony:

- 3150 Starorzecza i naturalne eutroficzne zbiorniki wodne ze zbiorowiskami z *Nympheion, Potamion*;
- *91E0 Łęgi wierzbowe, topolowe, olszowe i jesionowe (*Salicetum albo-fragilis, Populetum albae, Alnenion glutinoso-incanae*) i olsy źródliskowe;
- 9190 Kwaśne dąbrowy (*Quercion robori-petraeae*);
- *91I0 Ciepłolubne dąbrowy (*Quercetalia pubescenti petraeae*);
- 8210 Wapienne ściany skalne ze zbiorowiskami *Potentilletalia caulescentis*;
- 1130 boleń *Aspius aspius*;
- 1145 piskorz *Misgurnus fossilis*;
- 1096 minóg strumieniowy *Lampetra planeri*;
- 1098 minogi czarnomorskie *Eudontotomyzon spp.* (2484 minóg ukraiński *Eudontotomyzon mariae*);
- 1146 koza złotawa *Sabanejewia aurata*;
- 5339 różanka *Rhodeus sericeus amarus*.

Na podstawie przeprowadzonej inwentaryzacji ww. siedlisk przyrodniczych i gatunków zostały zaktualizowane zapisy dotyczące:

- identyfikacji istniejących i potencjalnych zagrożeń dla zachowania właściwego stanu ochrony,
- celów działań ochronnych,
- działań ochronnych ze wskazaniem podmiotów odpowiedzialnych za ich wykonanie i obszarów ich wdrażania.

Mając na uwadze czytelność i przejrzystość zarządzenia postanowiono nadać nowe brzmienie załącznika nr 3, 4, 5 do zarządzenia Regionalnego Dyrektora Ochrony Środowiska w Łodzi i Regionalnego Dyrektora Ochrony Środowiska w Opolu z dnia 8 kwietnia 2014 r. w sprawie ustanowienia planu zadań ochronnych dla obszaru Natura 2000 Załęczański Łuk Warty PLH100007 oraz uchylono ust. 2 § 6 wraz z załącznikiem nr 6. Lokalizację obszarów wdrażania działań dotyczących ochrony czynnej siedlisk przyrodniczych oraz gatunków zwierząt i ich siedlisk, a także

obszarów wdrażania działań dotyczących monitoringu stanu ochrony przedmiotów ochrony oraz monitoringu realizacji celów działań ochronnych wskazano w załączniku nr 4 do niniejszego zarządzenia w rubryce „Obszar wdrażania”, wskazując położenie obszaru nie jak dotychczas na mapie tylko w układzie współrzędnych płaskich prostokątnych PL-1992, co daje większą czytelność obszaru działania.

Jednocześnie zarządzenie Regionalnego Dyrektora Ochrony Środowiska w Łodzi i Regionalnego Dyrektora Ochrony Środowiska w Opolu z dnia 25 lutego 2016 r. zmieniające zarządzenie w sprawie ustanowienia planu zadań ochronnych dla obszaru Natura 2000 Załęczański Łuk Warty PLH100007 (Dz. Urz. Woj. Łódzkiego poz. 963) i (Dz. Urz. Woj. Opolskiego poz. 487) z dniem wejścia w życie niniejszego zarządzenia, traci moc.

Zmieniono również załącznik nr 2 do zarządzenia Regionalnego Dyrektora Ochrony Środowiska w Łodzi i Regionalnego Dyrektora Ochrony Środowiska w Opolu z dnia 8 kwietnia 2014 r. w sprawie ustanowienia planu zadań ochronnych dla obszaru Natura 2000 Załęczański Łuk Warty PLH100007 przedstawiający mapę obszaru Natura 2000 Załęczański Łuk Warty PLH100007 i nadano mu brzmienie określone w załączniku nr 1 do niniejszego zarządzenia. Zmiana poprawia ogólną czytelność mapy oraz wprowadza rzeczywiste przedstawienie jej treści w układzie współrzędnych płaskich prostokątnych PL-1992.

Załączniki od nr 3 do nr 6 do zarządzenia Regionalnego Dyrektora Ochrony Środowiska w Łodzi i Regionalnego Dyrektora Ochrony Środowiska w Opolu z dnia 8 kwietnia 2014 r. w sprawie ustanowienia planu zadań ochronnych dla obszaru Natura 2000 Załęczański Łuk Warty PLH100007 otrzymały brzmienie określone w załącznikach od nr 2 do nr 5 do niniejszego zarządzenia, w których to dla poniższych przedmiotów ochrony zaproponowano następujące zmiany:

1. 3150 Starorzecza i naturalne eutroficzne zbiorniki wodne ze zbiorowiskami z *Nympheion, Potamion*

- dodano zagrożenie istniejące K01.03 Wyschnięcie oraz M.01.02 Susze i zmniejszenie opadów;
- prowadzenie monitoringu stanu ochrony wszystkich płatów siedliska w obszarze.

Podczas inwentaryzacji w 2016 r. stwierdzono wysychanie i wypłylenie części zbiorników, co najprawdopodobniej było skutkiem zmian klimatycznych i bardzo małych opadów, w porównaniu do roku 2013, kiedy sporządzano plan zadań ochronnych dla obszaru. Większość zbiorników jest wypłycona, o zmniejszonej powierzchni. Ze względu na naturalną przyczynę zagrożenia siedliska i brak możliwości jej przeciwdziałania, zapisy dotyczące celów działań ochronnych i działań ochronnych nie zostały zmienione, należy prowadzić dalszy monitoring wszystkich płatów siedliska w obszarze (24 stanowiska) celem kontroli stanu jego ochrony.

2. *91E0 Łęgi wierzbowe, topolowe, olszowe i jesionowe (*Salicetum albo-fragilis, Populetum albae, Alnion glutinoso-incanae*) i olsy źródliskowe

- prowadzenie monitoringu stanu ochrony siedmiu płatów siedliska.

Ze względu na zidentyfikowanie dodatkowych stanowisk siedliska podczas inwentaryzacji zwiększono z pięciu do siedmiu liczbę płatów, na których należy prowadzić monitoring stanu ochrony.

3. 9190 Kwaśne dąbrowy (*Quercion robori-petraeae*)

- zastąpienie sformułowania „płat siedliska” na „płat siedliska” w zagrożeniach i celach działań

ochronnych,

- usunięto zagrożenie G05.07 Niewłaściwie realizowane działania ochronne lub ich brak.

W ramach uzupełnienia stanu wiedzy potwierdzono występowanie jednego płatu przedmiotowego siedliska, położonego częściowo w rezerwacie przyrody „Dąbrowa w Nizankowicach”, częściowo poza nim. Stąd również zmiana zapisów w zakresie zagrożeń, celów działań ochronnych dotycząca jednego płatu siedliska, a nie płatów. W wyniku przeprowadzonej inwentaryzacji nie stwierdzono ww. zagrożenia G05.07. Dla części płatu leżącego poza rezerwatem przyrody nie stwierdzono konieczności prowadzenia działań ochronnych. Struktura gatunkowa i perspektywy zachowania są dobre.

4. ***9110 Ciepłolubne dąbrowy (*Quercetalia pubescenti petraeae*)**

- zastąpienie sformułowania „płaty siedliska” na „płat siedliska” w zagrożeniach i celach działań ochronnych,

- usunięto zagrożenie G05.07 Niewłaściwie realizowane działania ochronne lub ich brak.

W ramach uzupełnienia stanu wiedzy potwierdzono występowanie jednego płatu przedmiotowego siedliska, położonego częściowo w rezerwacie przyrody „Dąbrowa w Nizankowicach”, częściowo poza nim. Stąd również zmiana zapisów w zakresie zagrożeń, celów działań ochronnych dotycząca jednego płatu siedliska, a nie płatów. Zapis dotyczący zagrożenia G05.07. odnosił się do części płatu leżącego w rezerwacie przyrody.

5. **8210 Wapienne ściany skalne ze zbiorowiskami *Potentilletalia caulescentis***

- dodano zagrożenie G05.01 Wydeptywanie, nadmierne użytkowanie oraz K02.02 Nagromadzenie materii organicznej;

- dodano zapisy dotyczące celów działań ochronnych, tj. poprawę stanu ochrony (U1) w kierunku właściwego (FV) poprzez ograniczenie wydeptywania i nadmiernego użytkowania turystycznego,

- dodano zapisy dotyczące działań ochronnych.

W ramach uzupełnienia stanu wiedzy stwierdzono, że zagrożeniem dla zachowania we właściwym stanie ww. siedliska jest mechaniczne niszczenie siedliska w ramach nadmiernego użytkowania turystycznego oraz K02.02 Nagromadzenie materii organicznej - głównie liści z otaczających siedlisko drzew. Zaproponowano jako cele działań ochronnych – poprawę stanu ochrony w kierunku właściwego poprzez ograniczenie wydeptywania i nadmiernego użytkowania turystycznego. W tym celu zaproponowano zainstalowanie w sąsiedztwie rezerwatu przyrody „Węże” oraz w rejonie góry Św. Genowefy dwóch tablic informujących o występowaniu siedliska przyrodniczego, oraz zagrożeniach dla jego zachowania we właściwym stanie ochrony.

6. **1130 boleń *Aspius aspius***

- zaktualizowano nazwę zagrożenia H01.05 Rozproszone zanieczyszczenie wód powierzchniowych z powodu działalności związanej z rolnictwem i leśnictwem i dodano zagrożenie istniejące H.01.08.

Rozproszone zanieczyszczenie wód powierzchniowych z powodu ścieków z gospodarstw domowych;

W ramach uzupełnienia stanu wiedzy zidentyfikowano ww. zagrożenia. Możliwe są punktowe i okresowe zanieczyszczenia z pól i łąk (nawozy, środki ochrony roślin). W obszarze i powyżej niego znajdują się nieliczne gospodarstwa o nieuregulowanej gospodarce ściekowej.

7. **1145 piskorz *Misgurnus fossilis***

W ramach uzupełnienia stanu wiedzy nie stwierdzono piskorza w obszarze Natura 2000 Załęczański Łuk Warty PLH100007. Wyniki te są zgodne z danymi literaturowymi (Cieplucha i in. 2014), wcześniejsze badania również nie wykazały obecności piskorza w obszarze. Według opinii eksperckiej piskorz preferuje mniejsze rzeki z bardziej rozbudowaną strefą roślinności przybrzeżnej, spokojnym nurtem i większą niż w Warcie ilością osadów organicznych.

W związku z powyższym, zaproponowano usunięcie gatunku z listy przedmiotów ochrony obszaru Natura 2000 – ocena D w standardowym formularzu danych.

8. 1096 minóg strumieniowy *Lampetra planeri* i 1098 minogi czarnomorskie *Eudontotomyzon spp.* (2484 minóg ukraiński *Eudontotomyzon mariae*)

- dodano zagrożenie istniejące H.01.08. Rozproszone zanieczyszczenie wód powierzchniowych z powodu ścieków z gospodarstw domowych do zagrożeń zidentyfikowanych dla minogów czarnomorskich 1098 w planie zadań ochronnych,

- dodano cel działań ochronnych dla minoga strumieniowego.

W trakcie prac nad planem zadań ochronnych dla obszaru Natura 2000 Załęczański Łuk Warty PLH100007 nie potwierdzono obecności minoga strumieniowego, w związku z czym stwierdzono konieczność uzupełnienia stanu wiedzy o przedmiocie ochrony. W ramach przeprowadzonej inwentaryzacji w 2016 r. stwierdzono występowanie minoga strumieniowego w obszarze Natura 2000 Załęczański Łuk Warty PLH100007, na odcinku rzeki Warty od okolic Bobrownik do Kępowizny. W przedmiotowej zmianie zarządzenia zaproponowano dla ww. gatunków te same zagrożenia istniejące i potencjalne, dodano zagrożenie H.01.08., ponieważ w obszarze i powyżej niego znajdują się nieliczne gospodarstwa o nieuregulowanej gospodarce ściekowej. Dla obydwu gatunków zaproponowano ten sam cel działań ochronnych, tj. utrzymanie naturalnego charakteru rzeki Warty. Z dokumentacji dotyczącej uzupełnienia stanu wiedzy wynika, że Warta na badanych odcinkach charakteryzuje się dobrą, mało przekształconą antropogenicznie morfologią koryta, zmiennością przepływu, heterogenicznym środowiskiem, dywersyfikacją koryta, czystym piaszczystym dnem stanowiącym dobry substrat tarliskowy.

9. 5339 różanka *Rhodeus sericeus Marus*, 1146 koza złotawa *Sabanejewia aurata*

- dodano zagrożenie istniejące H.01.08. Rozproszone zanieczyszczenie wód powierzchniowych z powodu ścieków z gospodarstw domowych

W obszarze i powyżej niego znajdują się nieliczne gospodarstwa o nieuregulowanej gospodarce ściekowej.

Ponadto, w załączniku określającym cele działań ochronnych oraz działania ochronne dotyczące uzupełnienia stanu wiedzy o przedmiotach ochrony i uwarunkowaniach ich ochrony w przypadku ww. przedmiotów ochrony usunięto zapisy dotyczące uzupełnienia stanu wiedzy o przedmiocie ochrony i uwarunkowaniach jego ochrony oraz podjęcie stosownych działań w oparciu o nowe dane.

Zgodnie z art. 28 ust. 9 ustawy z dnia 16 kwietnia 2004 r. o ochronie przyrody (Dz. U. z 2018 r. poz. 142 i 10) w przypadku dokonywania zmiany planu zadań ochronnych, sporządzający projekt dokumentu winien umożliwić zainteresowanym osobom i podmiotom prowadzącym działalność w obrębie siedlisk przyrodniczych oraz siedlisk gatunków zwierząt, dla których ochrony wyznaczono obszar Natura 2000, udział w pracach związanych ze zmianą tego dokumentu, a także zapewnić możliwość udziału społeczeństwa, na zasadach i w trybie określonym w art. 28 ust. 3 i 4 cyt. ustawy o ochronie przyrody oraz art. 39 w związku z art. 3 ust. 1 pkt 11 ustawy z dnia 3 października 2008 r. o udostępnianiu informacji o środowisku i jego ochronie, udziale społeczeństwa w ochronie środowiska oraz o ocenach oddziaływania na środowisko (Dz. U. z 2017 r. poz. 1405, 1566 i 1999).

Szczegółowy tryb dokonywania zmian w planie zadań ochronnych określa rozporządzenie Ministra Środowiska z dnia 17 lutego 2010 r. w sprawie sporządzania projektu planu zadań ochronnych dla obszaru Natura 2000 (Dz. U. Nr 34, poz. 186, z późn. zm.). Zgodnie z § 6 w związku z § 2 ww. rozporządzenia, tryb

sporządzenia projektu zmiany planu zadań ochronnych dla obszaru Natura 2000 obejmuje m. in. obowiązek podania do publicznej wiadomości informacji o zamiarze przystąpienia do sporządzenia projektu planu zadań ochronnych.

Regionalny Dyrektor Ochrony Środowiska w Łodzi obwieszczeniem znak: WPN.6320.14-18.2017.MCa z dnia 9 listopada 2017 r. podał do publicznej wiadomości informację m.in. o zamiarze przystąpienia do sporządzenia zmiany planu zadań ochronnych dla obszaru Natura 2000 Załęczański Łuk Warty PLH100007 poprzez:

- opublikowanie w Biuletynie Informacji Publicznej Regionalnej Dyrekcji Ochrony Środowiska w Łodzi 13 listopada 2017 r. oraz w Biuletynie Informacji Publicznej Regionalnej Dyrekcji Ochrony Środowiska w Opolu 13 listopada 2017 r.;
- ogłoszenie na tablicy ogłoszeń Regionalnej Dyrekcji Ochrony Środowiska w Łodzi od 13 listopada 2017 r. do 5 grudnia 2017 r. oraz Regionalnej Dyrekcji Ochrony Środowiska w Opolu od 13 listopada 2017 r. do 5 grudnia 2017 r. ;
- publikację w prasie Nasz Dziennik w dniu 13 listopada 2017 r.

Regionalny Dyrektor Ochrony Środowiska w Łodzi obwieszczeniem znak: WPN.6320.14-18.2017.MCa z dnia 10 kwietnia 2018 r. podał do publicznej wiadomości informację o przystąpieniu do sporządzenia zmiany planu zadań ochronnych m.in. dla obszaru Natura 2000 Załęczański Łuk Warty PLH100007 poprzez:

- opublikowanie w Biuletynie Informacji Publicznej Regionalnej Dyrekcji Ochrony Środowiska w Łodzi 11 kwietnia 2018 r. oraz w Biuletynie Informacji Publicznej Regionalnej Dyrekcji Ochrony Środowiska w Opolu 11 kwietnia 2018 r.;
- ogłoszenie na tablicy ogłoszeń Regionalnej Dyrekcji Ochrony Środowiska w Łodzi od 11 kwietnia 2018 r. do ... maja 2018 r. oraz Regionalnej Dyrekcji Ochrony Środowiska w Opolu od 11 kwietnia 2018 r. do ... maja 2018 r.
- publikację w prasie Nasz Dziennik w dniu 11 kwietnia 2018 r.

W ww. czasie nie złożono uwag i wniosków.

Zgodnie z art. 28 ust. 9 i ust. 3 ustawy z dnia 16 kwietnia 2004 r. o ochronie przyrody Regionalny Dyrektor Ochrony Środowiska w Łodzi umożliwił zainteresowanym osobom i podmiotom prowadzącym działalność w obrębie siedlisk gatunków, dla których ochrony wyznaczono obszar Natura 2000, udział w pracach związanych ze sporządzeniem projektu planu zadań ochronnych.

W publicznie dostępnym wykazie danych o dokumentach zawierających informacje o środowisku i jego ochronie została umieszczona informacja o tworzonym projekcie zmiany planu zadań ochronnych dla obszaru Natura 2000, zgodnie z wymogiem art. 21 ust. 2 pkt 24 lit. a ustawy z dnia 3 października 2008 r. o udostępnianiu informacji o środowisku i jego ochronie, udziale społeczeństwa w ochronie środowiska oraz o ocenach oddziaływania na środowisko.

Informację o opracowaniu projektu zmiany planu zadań ochronnych dla obszaru Natura 2000 Załęczański Łuk Warty PLH100007 podano do publicznej wiadomości obwieszczeniem Regionalnego Dyrektora Ochrony Środowiska w Łodzi znak: WPN.6320. 14-18.2017.MCa z 2 maja 2018 r. poprzez:

- opublikowanie w Biuletynie Informacji Publicznej Regionalnej Dyrekcji Ochrony Środowiska w Łodzi 2 maja 2018 r. oraz w Biuletynie Informacji Publicznej Regionalnej Dyrekcji Ochrony Środowiska w Opolu 2 maja 2018 r.
- ogłoszenie na tablicy ogłoszeń Regionalnej Dyrekcji Ochrony Środowiska w Łodzi od 2 maja 2018 r. do ... maja 2018 r. i Regionalnej Dyrekcji Ochrony Środowiska w Opolu od 2 maja 2018 r. do ... maja 2018 r.
- publikację w prasie Nasz Dziennik 4 maja 2018 r.

Na etapie procedury konsultacji społecznych projektu zarządzenia zarządzenie Regionalnego Dyrektora Ochrony Środowiska w Łodzi i Regionalnego Dyrektora Ochrony Środowiska w Opolu zmieniającego zarządzenie w sprawie ustanowienia planu zadań ochronnych dla obszaru Natura 2000 Załącznik Łuk Warty PLH100007 wpłynęły/nie wpłynęły uwagi i wnioski:

Lp.	Uwaga		
	zgłoszona przez	dotyczy	rozpatrzona
1	2	3	4
1			

Projekt zarządzenia został uzgodniony z Wojewodą Łódzkim pismem znak:..... z dnia.....oraz Wojewodą Opolskim pismem znak: