

ZARZĄDZENIE
REGIONALNEGO DYREKTORA OCHRONY ŚRODOWISKA W ŁODZI
I REGIONALNEGO DYREKTORA OCHRONY ŚRODOWISKA W POZNANIU

z dnia r.

zmieniające zarządzenie w sprawie ustanowienia planu zadań ochronnych dla obszaru Natura 2000
Pradolina Bzury-Neru PLH100006

Na podstawie art. 28 ust. 8 ustawy z dnia 16 kwietnia 2004 r. o ochronie przyrody (Dz. U. z 2018 r. poz. 142, 10 i 650) zarządza się, co następuje:

§ 1. W zarządzeniu Regionalnego Dyrektora Ochrony Środowiska w Łodzi i Regionalnego Dyrektora Ochrony Środowiska w Poznaniu z dnia 18 marca 2014 r. w sprawie ustanowienia planu zadań ochronnych dla obszaru Natura 2000 Pradolina Bzury-Neru PLH100006 (Dz. Urz. Woj. Łódzkiego poz. 1421) i (Dz. Urz. Woj. Wielkopolskiego poz. 1899), zwanego dalej „obszarem Natura 2000” wprowadza się następujące zmiany:

- 1) załącznik nr 2 otrzymuje brzmienie określone w załączniku nr 1 do niniejszego zarządzenia;
- 2) załącznik nr 3 otrzymuje brzmienie określone w załączniku nr 2 do niniejszego zarządzenia;
- 3) załącznik nr 4 otrzymuje brzmienie określone w załączniku nr 3 do niniejszego zarządzenia;
- 4) załącznik nr 5 otrzymuje brzmienie określone w załączniku nr 4 do niniejszego zarządzenia.

§ 2. Traci moc zarządzenie Regionalnego Dyrektora Ochrony Środowiska w Łodzi i Regionalnego Dyrektora Ochrony Środowiska w Poznaniu z dnia 21 marca 2016 r. zmieniające zarządzenie w sprawie ustanowienia planu zadań ochronnych dla obszaru Natura 2000 Pradolina Bzury-Neru PLH100007 (Dz. Urz. Woj. Łódzkiego poz. 1403) i (Dz. Urz. Woj. Wielkopolskiego poz. 2292).

§ 3 Zarządzenie wchodzi w życie po upływie 14 dni od dnia ogłoszenia.

Regionalny Dyrektor Ochrony
Środowiska w Łodzi

Kazimierz Perek

p.o. Regionalnego Dyrektora Ochrony
Środowiska w Poznaniu

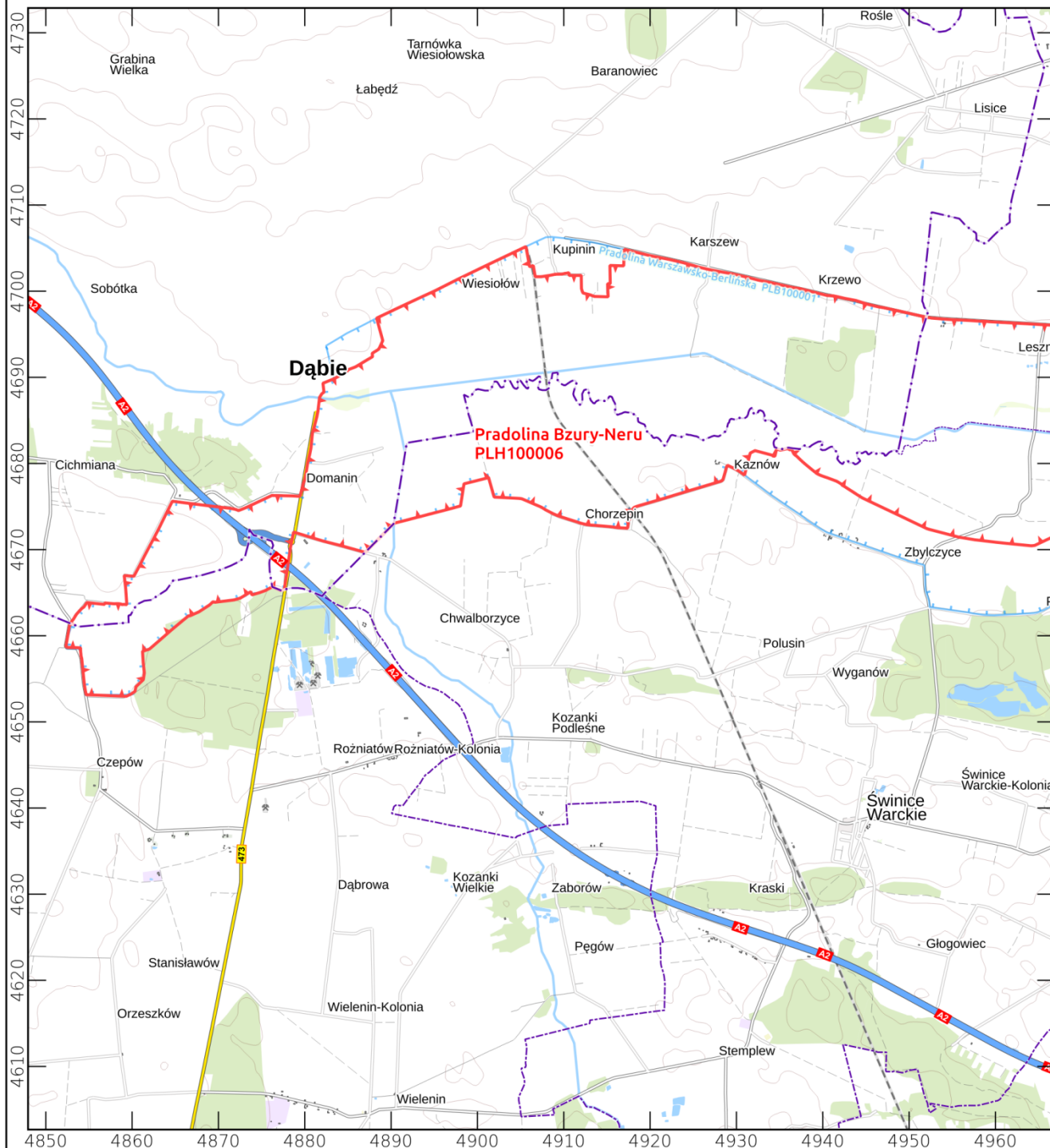
Miłoslawa Olejnik

Załącznik nr 1
do zarządzenia
Regionalnego Dyrektora Ochrony Środowiska w Łodzi
i Regionalnego Dyrektora Ochrony Środowiska w Poznaniu
z dnia



„Załącznik nr 2
do zarządzenia
Regionalnego Dyrektora Ochrony Środowiska w Łodzi
i Regionalnego Dyrektora Ochrony Środowiska w Poznaniu
z dnia 18 marca 2014 r.

MAPA OBSZARU NATURA 2000


MAPA OBSZARU NATURA 2000 PRADOLINA BZURY-NERU PLH100006



Objaśnienia

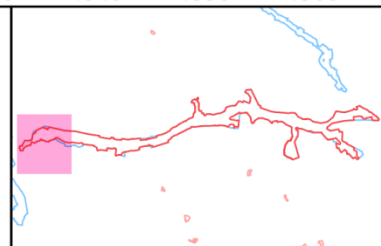
-  Obszar Natura 2000 (SOOS)
-  Obszar Natura 2000 (OSOP)

Arkusz 1 z 7

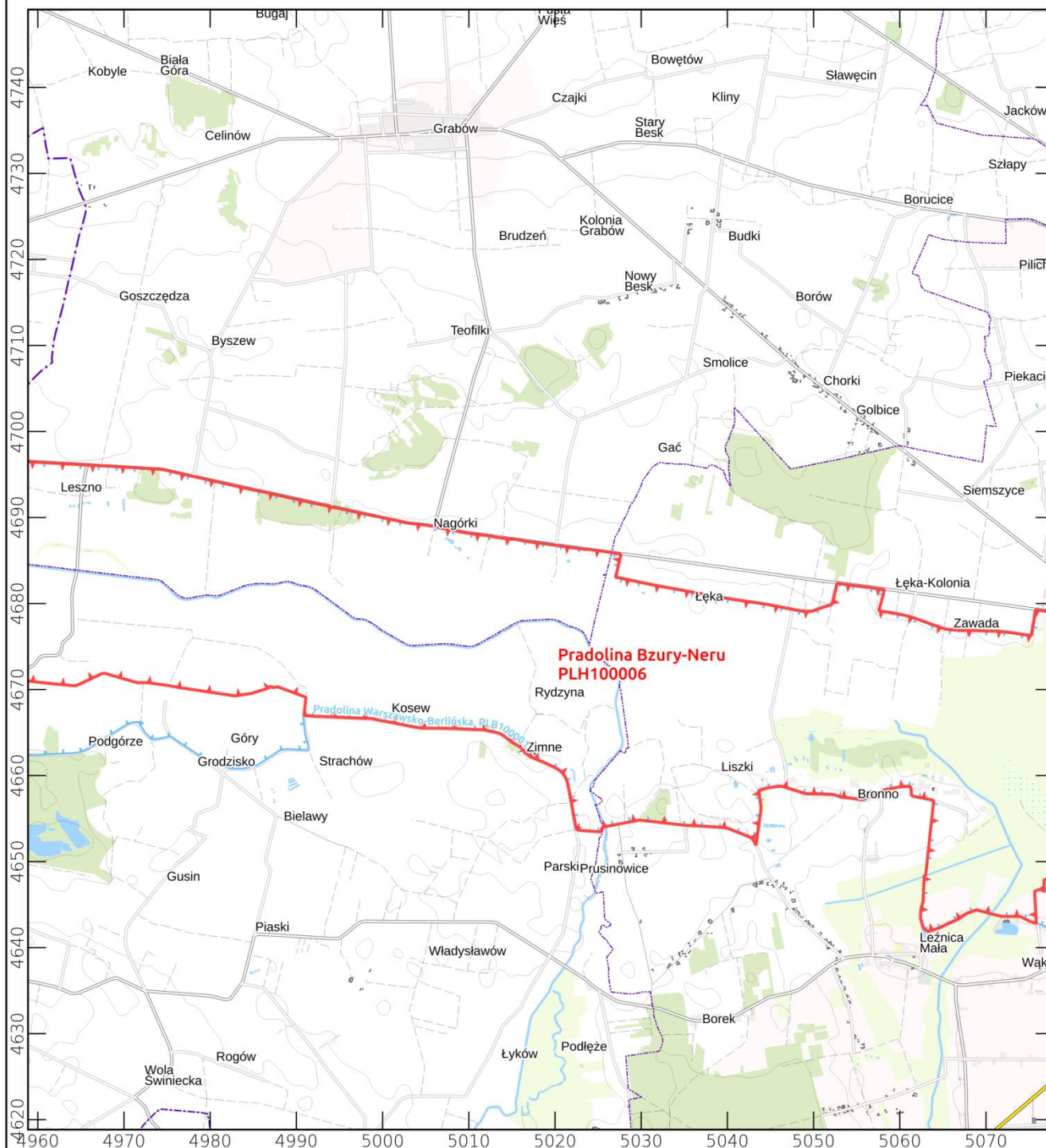
Skala:  0 1 km

Układ współrzędnych: PL-1992



Dane topograficzne: autorzy OpenStreetMap (12.04.2018)



MAPA OBSZARU NATURA 2000 PRADOLINA BZURY-NERU PLH100006



Objaśnienia

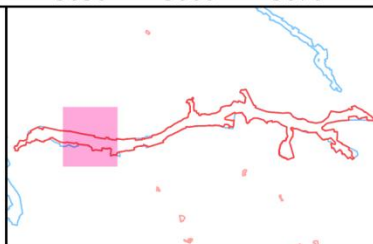
-  Obszar Natura 2000 (SOOS)
-  Obszar Natura 2000 (OSOP)

Skala: 0 1 km

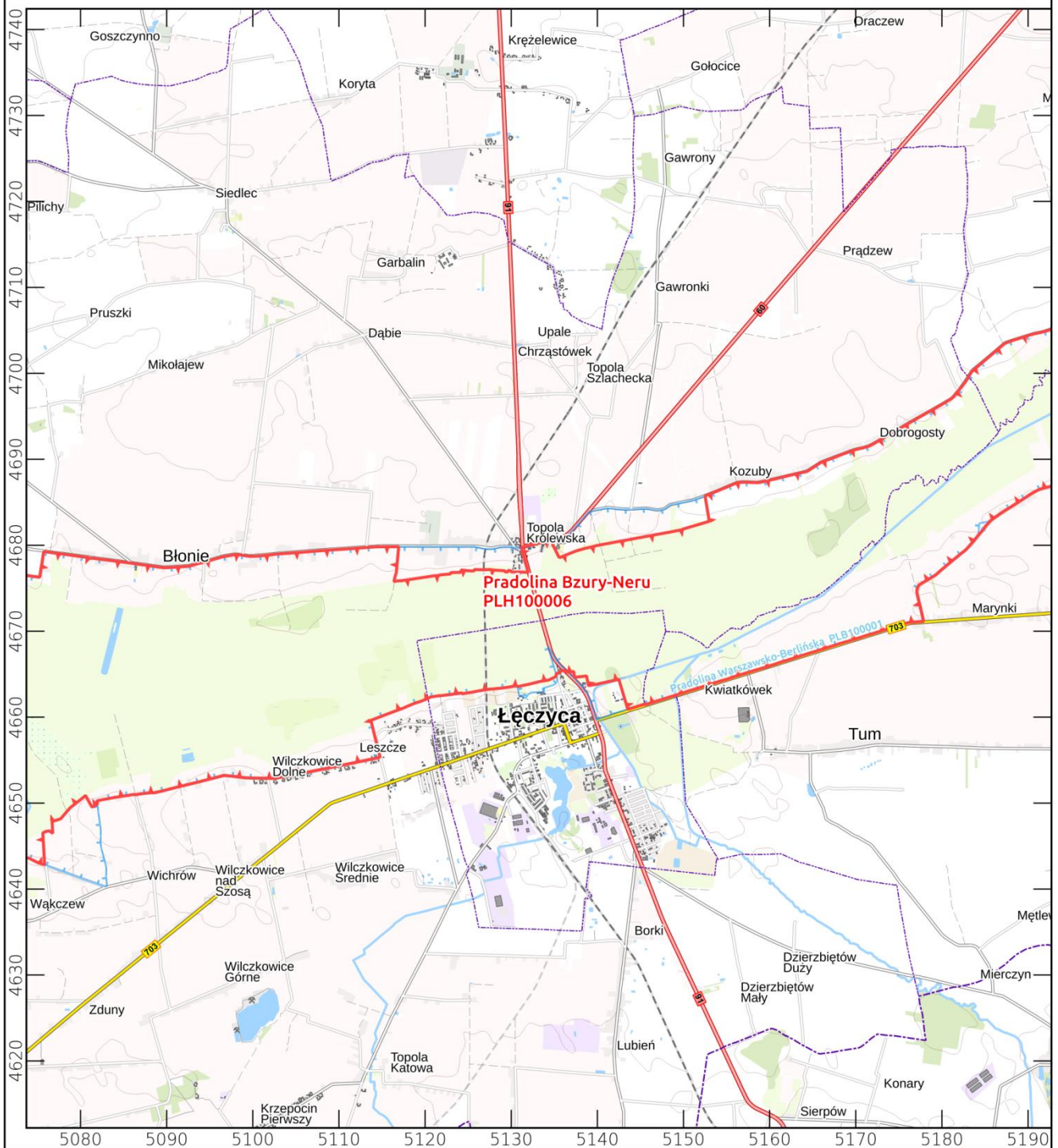
Arkusz 2 z 7

Układ współrzędnych: PL-1992



Dane topograficzne: autorzy OpenStreetMap (12.04.2018)



MAPA OBSZARU NATURA 2000 PRADOLINA BZURY-NERU PLH100006



Objaśnienia

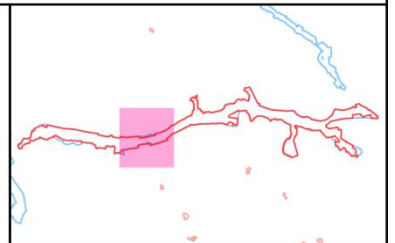
-  Obszar Natura 2000 (SOOS)
-  Obszar Natura 2000 (OSOP)

Arkusz 3 z 7

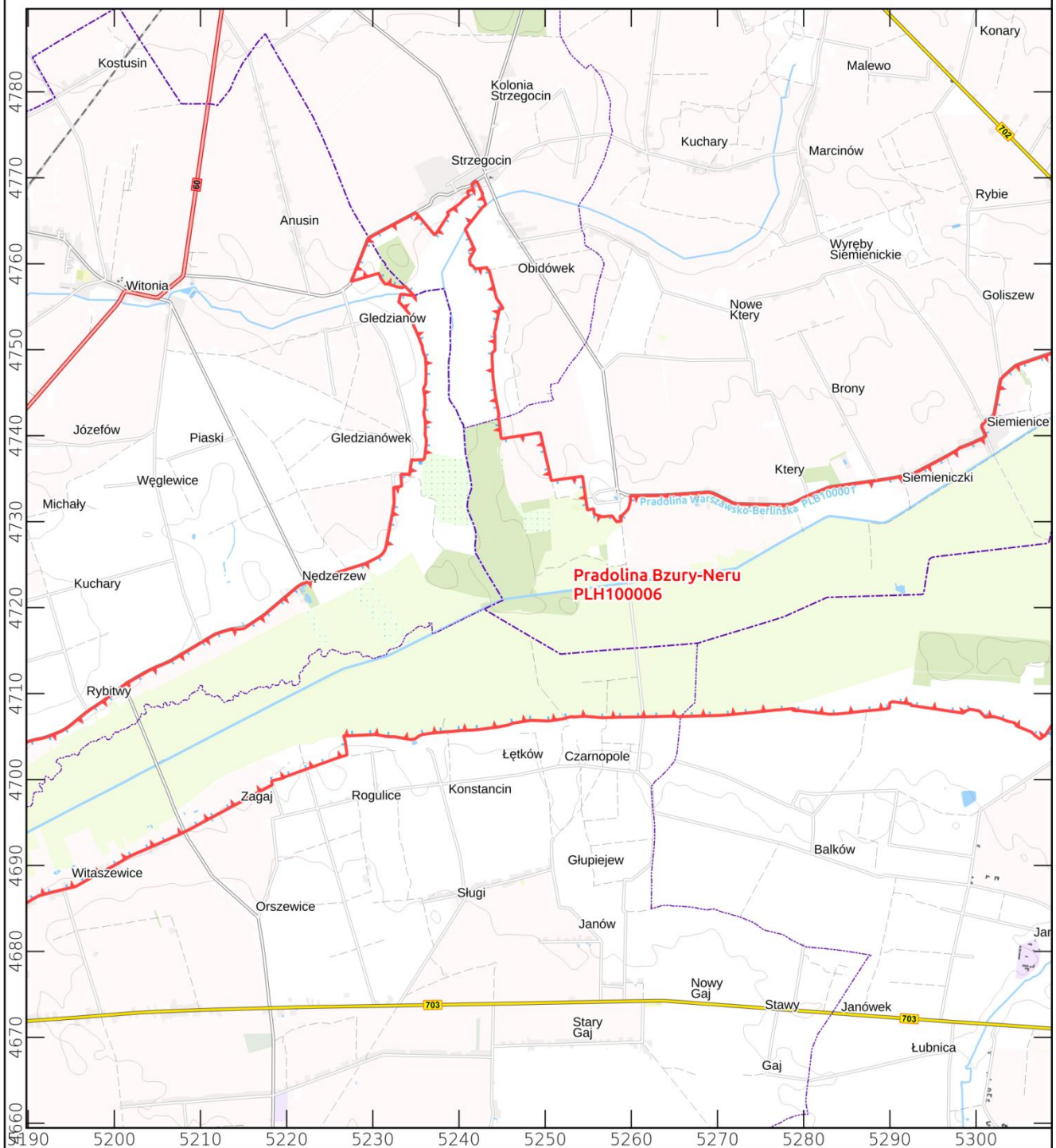
Skala: 0 1 km

Układ współrzędnych: PL-1992



Dane topograficzne: autorzy OpenStreetMap (12.04.2018)



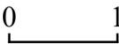
MAPA OBSZARU NATURA 2000 PRADOLINA BZURY-NERU PLH100006



Objaśnienia

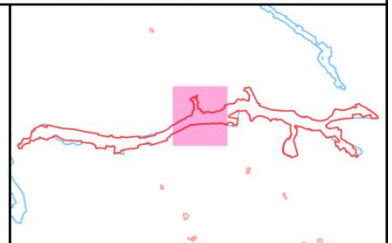
-  Obszar Natura 2000 (SOOS)
-  Obszar Natura 2000 (OSOP)

Arkusz 4 z 7

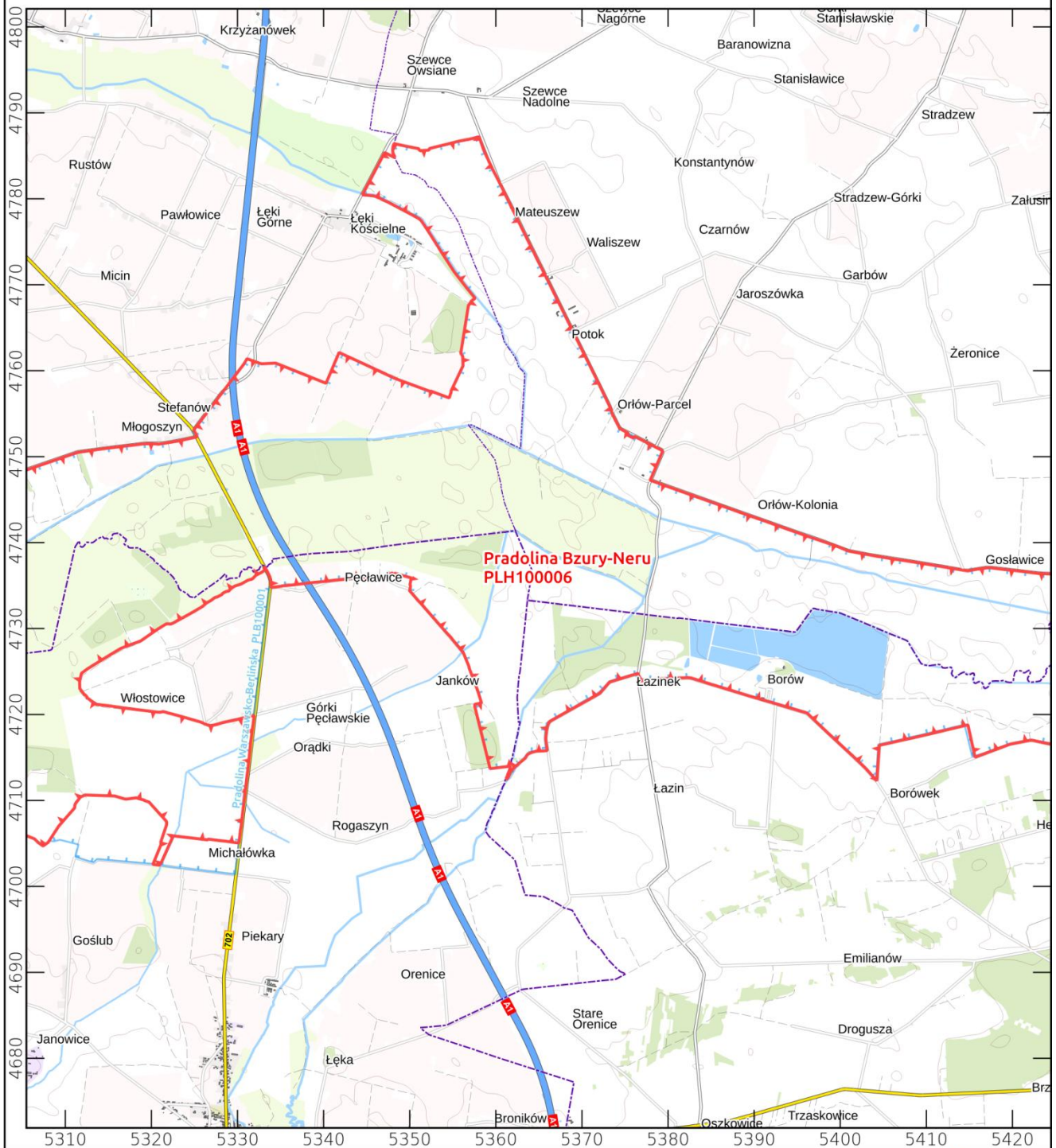
Skala:  0 1 km

Układ współrzędnych: PL-1992



Dane topograficzne: autorzy OpenStreetMap (12.04.2018)



MAPA OBSZARU NATURA 2000 PRADOLINA BZURY-NERU PLH100006



Objaśnienia

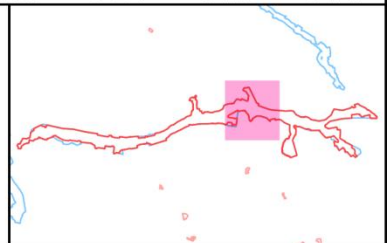
-  Obszar Natura 2000 (SOOS)
-  Obszar Natura 2000 (OSOP)

Arkusz 5 z 7

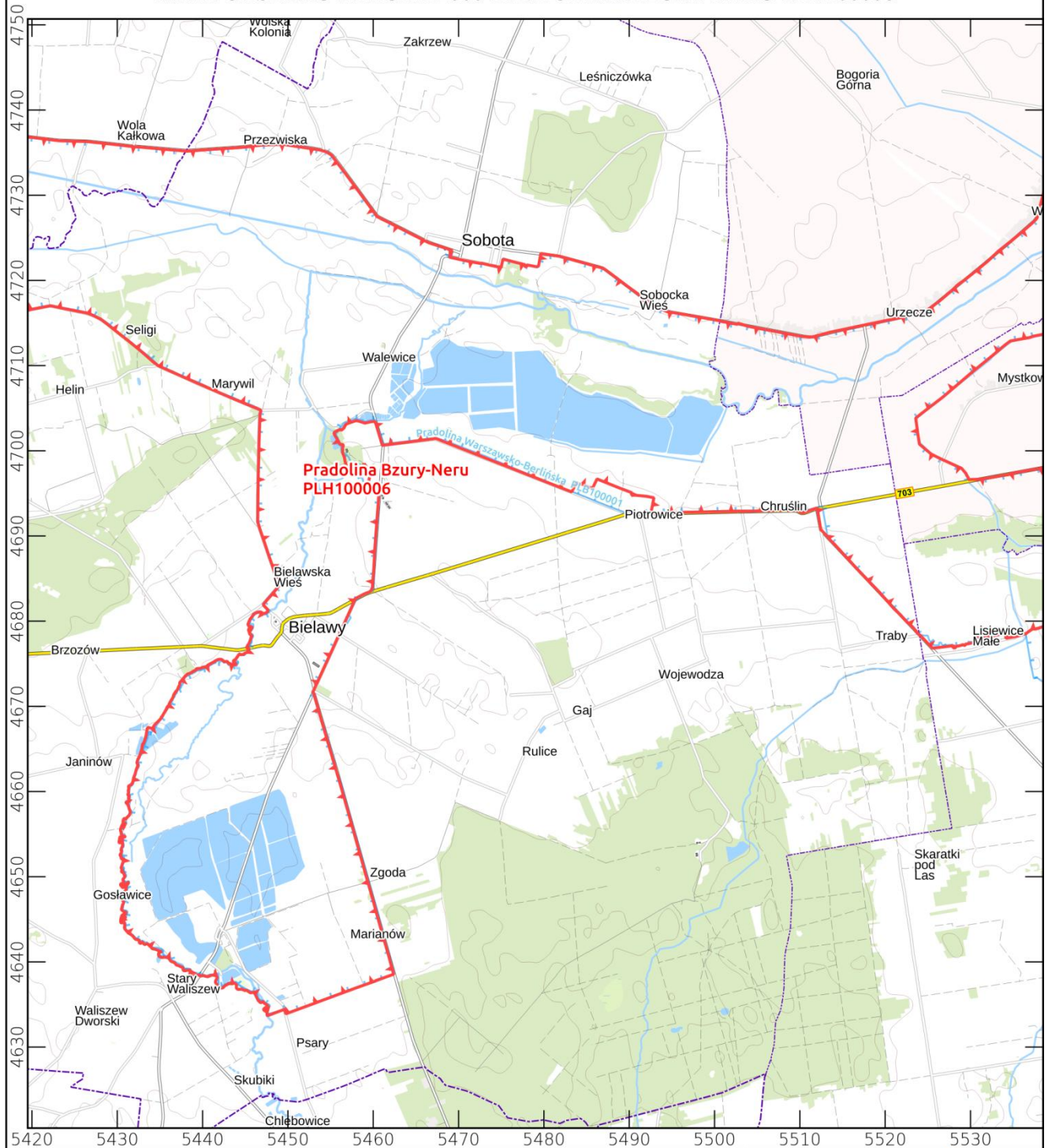
Skala: 0 1 km

Układ współrzędnych: PL-1992



Dane topograficzne: autorzy OpenStreetMap (12.04.2018)




MAPA OBSZARU NATURA 2000 PRADOLINA BZURY-NERU PLH100006



Objaśnienia

-  Obszar Natura 2000 (SOOS)
-  Obszar Natura 2000 (OSOP)

Arkusz 6 z 7

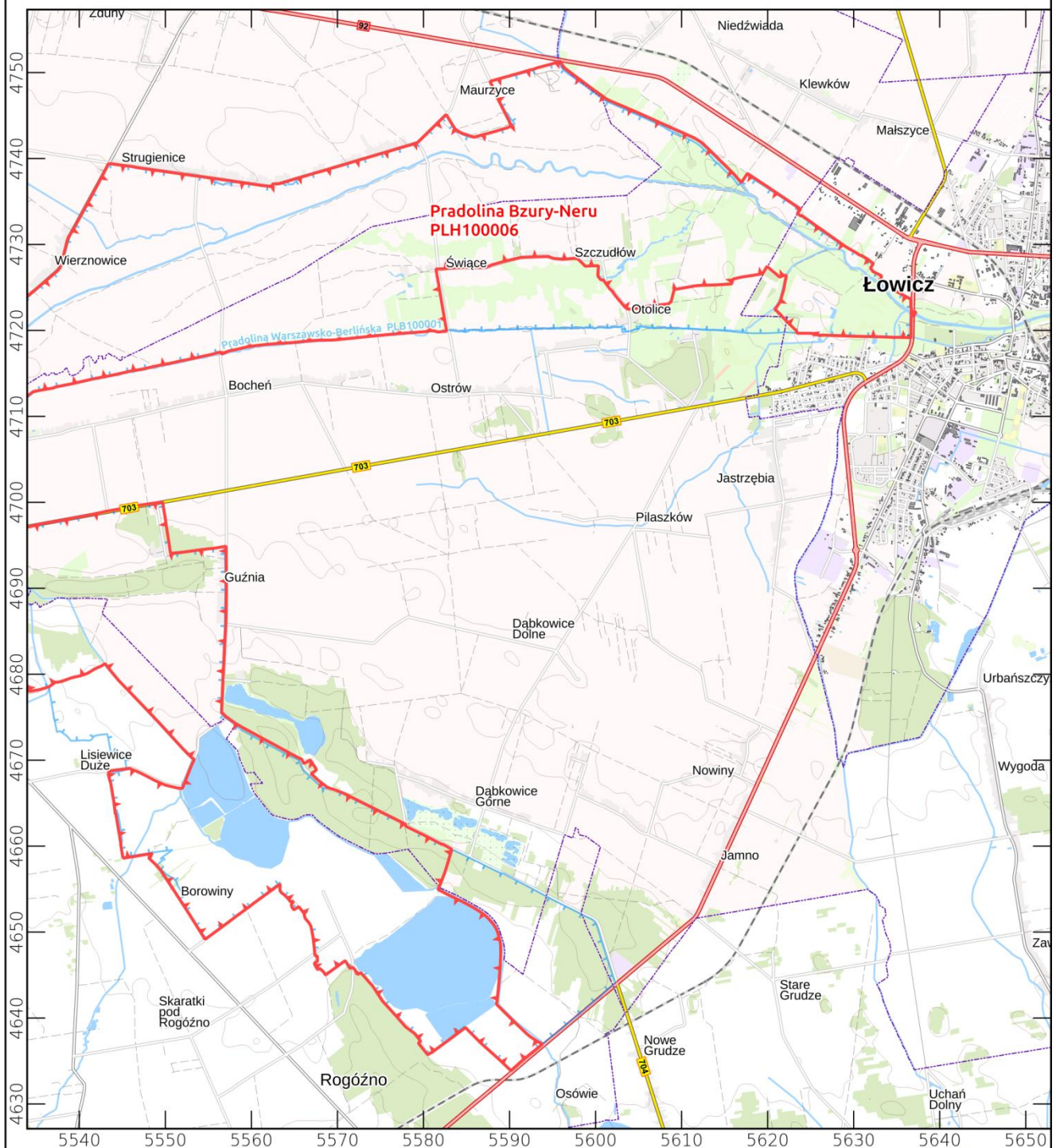
Skala:  0 1 km

Układ współrzędnych: PL-1992



Dane topograficzne: autorzy OpenStreetMap (12.04.2018)



MAPA OBSZARU NATURA 2000 PRADOLINA BZURY-NERU PLH100006



Objaśnienia

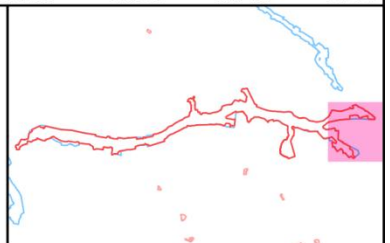
-  Obszar Natura 2000 (SOOS)
-  Obszar Natura 2000 (OSOP)

Arkusz 7 z 7

Skala:  1 km

Układ współrzędnych: PL-1992

Dane topograficzne: autorzy OpenStreetMap (12.04.2018)



Załącznik nr 2
do zarządzenia
Regionalnego Dyrektora Ochrony Środowiska w Łodzi
i Regionalnego Dyrektora Ochrony Środowiska w Poznaniu
z dnia

„Załącznik nr 3
do zarządzenia
Regionalnego Dyrektora Ochrony Środowiska w Łodzi
i Regionalnego Dyrektora Ochrony Środowiska w Poznaniu
z dnia 18 marca 2014 r.

IDENTYFIKACJA ISTNIEJĄCYCH I POTENCJALNYCH ZAGROŻEŃ DLA ZACHOWANIA
WŁAŚCIWEGO STANU OCHRONY SIEDLISK PRZYRODNICZYCH ORAZ GATUNKÓW ZWIERZĄT
ORAZ ICH SIEDLISK BĘDĄCYCH PRZEDMIOTAMI OCHRONY

Lp.	Przedmiot ochrony	Opis
1.	3150 Starorzeczca i naturalne eutroficzne zbiorniki wodne ze zbiorowiskami z <i>Nympheion, Potamion</i>	<p>Zagrożenia istniejące:</p> <p>H01.05 Rozproszone zanieczyszczenie wód powierzchniowych z powodu działalności związanej z rolnictwem i leśnictwem.</p> <p>K01.02 Zamulenie.</p> <p>K02.03 Eutrofizacja (naturalna).</p> <p>J02.02.01 Bagrowanie/usuwanie osadów limnicznych.</p> <p>J02.04.02 Brak zalewania.</p> <p>Zagrożenia polegające na zmianie stosunków wodnych, osuszaniu podmokłych fragmentów doliny, w których występuje siedlisko, braku stałych wiosennych zalewów wodami wezbraniowymi oraz naturalne wypływanie się starorzeczy.</p> <p>G01.08 Inne rodzaje sportu i aktywnego wypoczynku.</p> <p>Nadmierna presja wędkarska.</p> <p>Zagrożenia potencjalne:</p> <p>E03.01 Pozbywanie się odpadów z gospodarstw domowych/obiektów rekreacyjnych.</p> <p>J02.01.03 Wypełnianie rowów, tam, stawów, sadzawek, bagien lub torfiarek. Pozbywanie się z gospodarstw domowych odpadów, które mogą zmniejszyć powierzchnię siedliska oraz pogorszyć stan środowiska.</p> <p>K01.03 Wyschnięcie.</p> <p>M01.02 Susze i zmniejszenie opadów.</p> <p>Zmiany klimatyczne, zmniejszenie ilości opadów, pogorszenie warunków wodnych siedliska.</p>
2.	*6120 Cieplolubne, śródlądowe murawy napiaskowe (<i>Koelerion glaucae</i>)	Nie dotyczy - brak przedmiotu ochrony.

3.	6410 Zmiennowilgotne łąki trzęślicowe (<i>Molinion</i>)	<p>Zagrożenia istniejące:</p> <p>A03.03 Brak kośnego użytkowania. Zaniechanie użytkowania, zaprzestanie koszenia, postępująca sukcesja. I02 Problematyczne gatunki rodzime. Wkraczanie rodzimych gatunków traw i ziółorośli i ich dominacja w składzie gatunkowym. J02.04.02 Brak zalewania. Zagrożenie polegające na zmianie stosunków wodnych, osuszaniu podmokłych fragmentów doliny, w których wykształciły się łąki trzęślicowe, braku zalewania doliny rzecznej oraz pogorszenie warunków wodnych. K02.01 Zmiana składu gatunkowego (sukcesja). Zmiana stanu gatunkowego siedliska – wkraczanie nowych gatunków w tym gatunków drzewiastych.</p> <p>Zagrożenia potencjalne:</p> <p>A02.01 Intensyfikacja rolnictwa. Intensyfikacja, zwiększenie liczby pokosów, nawożenie oraz podsiewanie prowadzi do zaniku siedliska. B01.01 Zalesianie terenów otwartych (drzewa rodzime). Zagrożeniem jest zalesianie terenów łąk. J03.02.03 Inne odpady. Pozbywanie się z gospodarstw domowych odpadów, które mogą zmniejszyć powierzchnię płatów. I01 Obce gatunki inwazyjne. Zagrożeniem są ekspansywne gatunki inwazyjne, które zdominują gatunki rodzime.</p>
----	--	---

4.	<p>6430 Ziołorośla górskie (<i>Adenostylion alliariae</i>) i ziołorośla nadrzeczne (<i>Convolvuletalia sepium</i>)</p>	<p>Zagrożenia istniejące: D01.05 Mosty, wiadukty. Lokalizacja budowli drogowych (estakada autostrady A1) w dolinie rzecznej oraz zmiany warunków siedliskowych przez nie spowodowanych, np. wzrost zacienienia. I01 Obce gatunki inwazyjne. Wkraczanie obcych gatunków inwazyjnych, np.: kolczurki klapowanej <i>Echinocystis lobata</i>, niecierpka gruczołowatego <i>Impatiens glandulifera</i>. I02 Problematiczne gatunki rodzime. Wkraczanie do siedliska rodzimych gatunków ekspansywnych, takich jak: sadziec konopiasty <i>Eupatorium cannabinum</i>, mozga trzcinowata <i>Phalaris arundinacea</i>, malina <i>Rubus idaeus</i>, jeżyna <i>Rubus sp.</i> J02.03.02 Regulowanie (prostowanie) koryt rzecznych. Cieki w obszarze mają w większości postać wyregulowanych rowów. J02.04.02 Brak zalewania. Zagrożenie polegające na zmianie stosunków wodnych, osuszaniu podmokłych fragmentów doliny, w których wykształciły się siedliska, braku zalewania doliny rzecznej oraz pogorszenie warunków wodnych.</p> <p>Zagrożenia potencjalne: D01.01 Ścieżki, szlaki piesze, szlaki rowerowe. Zagrożeniem dla siedliska, które znajduje się głównie wzdłuż cieków wodnych jest intensyfikacja ruchu turystycznego pieszego, konnego i rowerowego; tworzenie ścieżek i dróg, które powodują zmniejszenie powierzchni siedliska. G01.08 Inne rodzaje sportu i aktywnego wypoczynku. Potencjalnym zagrożeniem jest rozwój turystyki, tworzenie miejsc biwakowania, cumowania i wodowania kajaków w miejscach występowania siedliska. M01.02 Susze i zmniejszenie opadów. Zmiany klimatyczne, zmniejszenie ilości opadów, a co za tym idzie pogorszenie warunków wodnych siedliska.</p>
----	--	---

5.	<p>6510 Nizowe i górskie świeże łąki użytkowane ekstensywnie (<i>Arrhenatherin elatioris</i>)</p>	<p>Zagrożenia istniejące: A02.01 Intensyfikacja rolnictwa. Intensyfikacja, zwiększenie liczby pokosów, nawożenie oraz podsiewanie prowadzi do zaniku siedliska. A03.03 Zaniechanie/brak koszenia Brak koszenia powoduje zmianę składu gatunkowego i sukcesję I01 Obce gatunki inwazyjne. Obecność obcych geograficznie gatunków inwazyjnych, które wypierają gatunki typowe dla siedliska, np.: rdestowiec ostrokończysty <i>Reynoutria japonica</i>, nawłóć kanadyjska <i>Solidago canadensis</i>. J02.01 Zasypywanie terenu, melioracje i osuszanie – ogólnie. Pogorszenie stosunków wodnych, obniżenie poziomu wód gruntowych, które prowadzi do degradacji siedliska. K04.01 Konkurencja. I02 Problematiczne gatunki rodzime. Wkraczanie rodzimych gatunków ekspansywnych, takich jak śmiełek darniowy <i>Deschampsia caespitosa</i>, wypierających gatunki typowe dla łąk świeżych.</p> <p>Zagrożenia potencjalne: A04.01 Intensywny wypas. Wprowadzenie intensywnego wypasu, wczesne zgryzanie roślin przed zakwitnięciem i rozsianiem, intensywne wydeptywanie prowadzi do degradacji siedliska i zubożenia składu gatunkowego. D01.01 Ścieżki, szlaki piesze, szlaki rowerowe. Intensyfikacja ruchu turystycznego pieszego i rowerowego; tworzenie ścieżek i dróg, które powodują zmniejszenie powierzchni siedliska. E01.04 Inne typy zabudowy. Lokalizacja budowli, konstrukcji, np. szklarnie, w miejscu występowania siedliska.</p>
6.	<p>7140 Torfowiska przejściowe i trzęsawiska (przeważnie z roślinnością z <i>Scheuchzerio-Caricetea</i>)</p> <p>7230 Górskie i nizinne torfowiska zasadowe o charakterze młak, turzycowisk i mechowisk</p>	<p>Zagrożenia istniejące: I02 Problematiczne gatunki rodzime. Wkraczanie do siedliska rodzimych gatunków ekspansywnych, np.: pokrzywa zwyczajna <i>Urtica dioica</i>, trzęślica modra <i>Molinia caerulea</i>. A03.03 Zaniechanie/brak koszenia. Zaniechanie użytkowania, zaprzestanie koszenia, postępująca sukcesja ziołorośli oraz roślin drzewiastych. K02.01 Zmiana składu gatunkowego (sukcesja). Zmiana stanu gatunkowego siedliska w wyniku wkraczania nowych gatunków, w tym drzewiastych.</p> <p>Zagrożenia potencjalne: J02.01 Zasypywanie terenu, melioracje i osuszanie – ogólnie. Pogorszenie stosunków wodnych, obniżenie poziomu wód gruntowych, które prowadzi do degradacji siedliska. M01.02 Susze i zmniejszenie opadów. Zmiany klimatyczne, zmniejszenie ilości opadów, a co za tym idzie pogorszenie warunków wodnych siedliska. I01 Obce gatunki inwazyjne. Wkraczanie obcych gatunków inwazyjnych wypierających gatunki</p>

		typowe dla siedliska.
7.	9170 Grąd środkowoeuropejski i subkontynentalny (<i>Galio-Carpinetum</i> , <i>Tilio-Carpinetum</i>)	<p>Zagrożenia istniejące:</p> <p>I01 Obce gatunki inwazyjne. Występowanie obcych gatunków wypierających gatunki rodzime typowe dla siedliska.</p> <p>I02 Problematyczne gatunki rodzime. Wkraczanie inwazyjnych gatunków rodzimych powoduje zniekształcanie siedliska, zmianę struktury drzewostanu oraz wypieranie gatunków charakterystycznych dla siedliska na rzecz gatunków obcych ekologicznie.</p> <p>Zagrożenia potencjalne:</p> <p>B02.02 Wycinka lasu. Odstąpienie od planowej gospodarki leśnej.</p> <p>B02.04 Usuwanie martwych i umierających drzew. Usuwanie martwych i umierających drzew co powoduje zubażanie różnorodności biologicznej i ujednolicanie jego struktury przestrzennej.</p> <p>B02.06 Przerzedzenie warstwy drzew. Przerzedzenie warstwy drzew, zwiększanie nasłonecznienia podszytu, zmiany składu gatunkowego wynikające ze zmian siedliskowych.</p> <p>D01.01 Ścieżki, szlaki pieszce, szlaki rowerowe. Intensyfikacja ruchu turystycznego pieszego i rowerowego; tworzenie ścieżek i dróg, które powodują zmniejszenie powierzchni siedliska.</p>

8.	<p>*91E0 Łęgi wierzbowe, topolowe, olszowe i jesionowe (<i>Salicetum albo-fragilis</i>, <i>Populetum albae</i>, <i>Alnenion glutinoso-incanae</i>) i olsy źródłiskowe</p>	<p>Zagrożenia istniejące:</p> <p>B02.01.01 Odnawianie lasu po wycince (drzewa rodzime). Niewłaściwy skład gatunków nasadzeniowych, powodujących zubożenie bioróżnorodności siedliska.</p> <p>B02.02 Wycinka lasu. Wycinanie płatów siedliska powoduje bezpośrednie zniszczenie siedliska, zmianę warunków siedliskowych i zubożenie składu gatunkowego.</p> <p>B02.04 Usuwanie martwych i umierających drzew. Usuwanie martwych i umierających drzew co powoduje zubażanie różnorodności biologicznej i ujednolicanie jego struktury przestrzennej.</p> <p>I01 Obce gatunki inwazyjne. Występowanie obcych ekologicznie gatunków, takich jak klon jesionolistny <i>Acer negundo</i>, wypierających gatunki typowe dla siedliska.</p> <p>I02 Problematyczne gatunki rodzime. Dominacja rodzimych gatunków ekspansywnych w podszyciu, takich jak: jeżyna <i>Rubus sp.</i>, śmiałek darniowy <i>Deschampsia caespitosa</i>, podagrycznik pospolity <i>Aegopodium podagraria</i>, pokrzywa zwyczajna <i>Urtica dioica</i>.</p> <p>J02.01.03. Wypełnianie rowów, tam, stawów, sadzawek, bagien lub torfiarek. Zasypanywanie niewielkich zbiorników wodnych pogarsza stosunki wodne i doprowadza do zubożenia bioróżnorodności siedliska.</p> <p>J02.04.02 Brak zalewania. Brak zalewania doliny rzecznej, w wyniku przeprowadzonej melioracji, regulacji koryta powoduje pogorszenie warunków wodnych.</p> <p>Zagrożenia potencjalne:</p> <p>D01.05 Mosty, wiadukty. Lokalizacja budowli drogowych (np.: estakada autostrady A1) w dolinie rzecznej oraz zmiany warunków siedliskowych przez nie spowodowanych, np. wzrost zacienienia.</p> <p>H01.03 Inne zanieczyszczenie wód powierzchniowych ze źródeł punktowych. Zanieczyszczenia bezpośrednio w siedlisku lub w czasie okresowych wylewów mogą spowodować zmianę składu gatunkowego siedliska, spadek bioróżnorodności oraz przyspieszenie ekspansji gatunków inwazyjnych. J02.03.02 Antropogeniczne zmniejszenie spójności siedlisk. Zagrożeniem jest podział przestrzeni obszaru przez działalność człowieka, budowle, drogi, grunty orne, które powodują spadek spójności siedliska, a w konsekwencji powodują spadek bioróżnorodności.</p>
----	---	--

9.	91F0 Łęgowe lasy dębowo- wiązowo- jesionowe (<i>Ficario- Ulmetum</i>)	<p>Zagrożenia istniejące:</p> <p>B02.01.01 Odnawianie lasu po wycince (drzewa rodzime). Niewłaściwy skład gatunków nasadzeniowych, powodujących zubożenie bioróżnorodności siedliska.</p> <p>B02.04 Usuwanie martwych i umierających drzew. Usuwanie martwych i umierających drzew co powoduje zubażanie różnorodności biologicznej i ujednolicanie jego struktury przestrzennej. I01 Obce gatunki inwazyjne. Występowanie obcych gatunków wypierających gatunki rodzime typowe dla siedliska.</p> <p>I02 Problematyczne gatunki rodzime. Wkraczanie inwazyjnych gatunków rodzimych powoduje zniekształcanie siedliska, zmianę struktury drzewostanu oraz wypieranie gatunków charakterystycznych dla siedliska na rzecz gatunków obcych ekologicznie.</p> <p>J02.01.03. Wypełnianie rowów, tam, stawów, sadzawek, bagien lub torfiarek. Zasypywanie niewielkich zbiorników wodnych pogarsza stosunki wodne i doprowadza doubożenia bioróżnorodności siedliska.</p> <p>J02.04.02 Brak zalewania. Brak stałych wiosennych zalewów wodami wezbraniowymi w wyniku przeprowadzonej melioracji oraz regulacji koryta powoduje pogorszenie warunków wodnych.</p> <p>Zagrożenia potencjalne:</p> <p>B02.02 Wycinka lasu. Odstąpienie od planowej gospodarki leśnej.</p> <p>D01.05 Mosty, wiadukty. Lokalizacja budowli drogowych w dolinie rzecznej oraz zmiany warunków siedliskowych przez nie spowodowanych, np. wzrost zacienienia.</p> <p>H01.03 Inne zanieczyszczenie wód powierzchniowych ze źródeł punktowych. Zanieczyszczenia bezpośrednio w siedlisku lub w czasie okresowych wylewów mogą spowodować zmianę składu gatunkowego siedliska, spadek bioróżnorodności oraz przyspieszenie ekspansji gatunków inwazyjnych.</p> <p>J02.03.02 Antropogeniczne zmniejszenie spójności siedlisk. Zagrożeniem jest podział przestrzeni obszaru przez działalność człowieka, budowle, drogi, grunty orne, które powodują spadek spójności siedliska, a w konsekwencji powodują spadek bioróżnorodności.</p>
10.	1324 nocek duży <i>Myotis myotis</i>	Nie dotyczy - brak przedmiotu ochrony.

11.	<p>1355 wydra <i>Lutra lutra</i></p> <p>1337 bóbr europejski <i>Castor fiber</i></p>	<p>Zagrożenia istniejące: X Brak zagrożeń i nacisków.</p> <p>Zagrożenia potencjalne: E03.01 Pozbywanie się odpadów z gospodarstw domowych/obiektów rekreacyjnych. Pogorszenie się stanu środowiska wodnego przez wysypywanie do cieków i starorzeczy odpadów komunalnych. H01.05 Rozproszone zanieczyszczenie wód powierzchniowych z powodu działalności związanej z rolnictwem i leśnictwem. H01.08 Rozproszone zanieczyszczenie wód powierzchniowych z powodu ścieków z gospodarstw domowych. Zanieczyszczenia wód ściekami bytowymi, nawozami, środkami ochrony roślin, może doprowadzić do pogorszenia stanu wód i zmniejszenia bazy pokarmowej gatunku. F03.02.03 Chwywanie, trucie, kłusownictwo. G05.04 Wandalizm. Potencjalnym zagrożeniem jest celowe zabijanie osobników wydry w pobliżu miejsc hodowli ryb. G01.03 Pojazdy zmotoryzowane. Nasilenie ruchu samochodowego na drogach znajdujących się w obszarze może potencjalnie zwiększyć śmiertelność wydry. Jest to gatunek związany ze środowiskiem wodnym, ale także aktywnie polujący i przemieszczający się w środowisku lądowym.</p>
12.	<p>1188 kumak nizinny <i>Bombina bombina</i></p> <p>1166 traszka grzebieniasta <i>Triturus cristatus</i></p>	<p>Zagrożenia istniejące: E03.01 Pozbywanie się odpadów z gospodarstw domowych/obiektów rekreacyjnych. Zagrożeniem jest pogorszenie środowiska wodnego przez wysypywanie do cieków i starorzeczy odpadów komunalnych.</p> <p>Zagrożenia potencjalne: F03.02.03 Chwywanie, trucie, kłusownictwo. G05.04 Wandalizm. Potencjalnym zagrożeniem dla populacji jest chwywanie osobników. G01.03 Pojazdy zmotoryzowane. Zwiększenie ruchu samochodowego na drogach znajdujących się na terenie obszaru oraz tworzenie nowych dróg zwiększy śmiertelność osobników w okresie migracji. H01.05 Rozproszone zanieczyszczenie wód powierzchniowych z powodu działalności związanej z rolnictwem i leśnictwem. H01.08 Rozproszone zanieczyszczenie wód powierzchniowych z powodu ścieków z gospodarstw domowych. Zanieczyszczenia wód ściekami bytowymi, nawozami, środkami ochrony roślin, może doprowadzić do pogorszenia stanu wód i zmniejszenia bazy pokarmowej gatunku. J02.01 Zasypywanie terenu, melioracje i osuszanie. Niewłaściwe przeprowadzone melioracje mogą doprowadzić do zaniku niewielkich zbiorników wodnych – miejsc występowania</p>

		i rozrodu kumaka nizinnego.
13.	4038 czerwończyk fioletek <i>Lycaena helle</i>	Nie dotyczy - brak przedmiotu ochrony.
14.	1060 czerwończyk nieparek <i>Lycaena dispar</i>	<p>Zagrożenia istniejące:</p> <p>A03.03 Zaniechanie/brak koszenia. Zaniechanie użytkowania, zaprzestanie koszenia, postępująca sukcesja. A02.01 Intensyfikacja rolnictwa. Intensyfikacja gospodarki łąkowej powoduje zubożenie siedlisk występowania gatunku. J02.01 Zasypywanie terenu, melioracje i osuszanie. Zagrożeniem jest pogorszenie stosunków wodnych, obniżenie poziomu wód gruntowych, które prowadzi do degradacji siedliska występowania gatunku.</p> <p>Zagrożenia potencjalne:</p> <p>A02 Zmiana sposobu uprawy. Zmiana sposobu użytkowania użytków łąkowych, uprawa warzyw lub zbóż szczególnie na obrzeżach doliny. A03.01 Intensywne koszenie Zwiększenie liczby pokosów, wcześniejsze koszenie, nawożenie oraz podsiewanie prowadzi do degradacji i zaniku siedlisk czerwończyka nieparka.</p>
15.	1903 lipiennik Loesela <i>Liparis loeselii</i>	Nie dotyczy - brak przedmiotu ochrony.
16.	1096 minóg strumieniowy <i>Lampetra planeri</i>	Nie dotyczy - brak przedmiotu ochrony.

17.	<p>1149 koza <i>Cobitis taenia</i></p> <p>1145 piskorz <i>Misgurnus fossilis</i></p>	<p>Zagrożenia istniejące:</p> <p>H01.05 Rozproszone zanieczyszczenie wód powierzchniowych z powodu działalności związanej z rolnictwem.</p> <p>H01.08 Rozproszone zanieczyszczenie wód powierzchniowych z powodu ścieków z gospodarstw domowych.</p> <p>Głównym zagrożeniem dla gatunku jest zanieczyszczenie wód (brak miejsc schronienia, utrudnienie odbywanie tarła).</p> <p>J02.03 Regulowanie (prostowanie) koryt rzecznych i zmiana przebiegu koryt rzecznych.</p> <p>J02.05.05 Niewielkie projekty hydroenergetyczne, jazy.</p> <p>J02.01 Zasypywanie terenu, melioracje i osuszanie.</p> <p>J02.02 Usuwanie osadów.</p> <p>Niewłaściwe prowadzenie gospodarki wodnej na terenie Pradoliny. W trakcie prac utrzymaniowych cieków głównych (główne siedlisko przedmiotu ochrony w obszarze), fizycznie usuwanie gatunku wraz z osadami (piskorz zagrzebuje się w dnie) oraz niszczenie siedliska.</p> <p>K02.03 Eutrofizacja. Przyczyn eutrofizacji jest kilka, oprócz oczywistych wymienionych powyżej (rolnictwo), jedną z nich jest zwiększenie ilości światła docierającego do rzeki oraz wzrost temperatury wody wywołane wyprostowaniem koryta (J02.03.02).</p> <p>Zagrożenia potencjalne: X Brak zagrożeń i nacisków.</p>
18.	<p>5339 różanka <i>Rhodeus sericeus amarus</i></p>	<p>Zagrożenia istniejące:</p> <p>H01.05 Rozproszone zanieczyszczenie wód powierzchniowych z powodu działalności związanej z rolnictwem.</p> <p>H01.08 Rozproszone zanieczyszczenie wód powierzchniowych z powodu ścieków z gospodarstw domowych.</p> <p>Głównym zagrożeniem dla gatunku jest zanieczyszczenie wód (brak miejsc schronienia, utrudnienie w odbywaniu tarła).</p> <p>J02.03 Regulowanie (prostowanie) koryt rzecznych i zmiana przebiegu koryt rzecznych.</p> <p>J02.05.05 Niewielkie projekty hydroenergetyczne, jazy. J02.01 Zasypywanie terenu, melioracje i osuszanie. J02.02 Usuwanie osadów.</p> <p>Niewłaściwe prowadzenie gospodarki wodnej na terenie Pradoliny. W trakcie prac utrzymaniowych cieków głównych (główne siedlisko przedmiotu ochrony w obszarze), fizycznie usuwanie osadów wraz z małżami, które są niezbędne do rozrodu różanki oraz niszczenie siedliska gatunku.</p> <p>Zagrożenia potencjalne: I01 Obecne gatunki inwazyjne. Negatywny wpływ obcych gatunków małży na sukces rozrodczy gatunku..</p>

Załącznik nr 3
do zarządzenia
Regionalnego Dyrektora Ochrony Środowiska w Łodzi
i Regionalnego Dyrektora Ochrony Środowiska w Poznaniu
z dnia

„Załącznik nr 4
do zarządzenia
Regionalnego Dyrektora Ochrony Środowiska w Łodzi
i Regionalnego Dyrektora Ochrony Środowiska w Poznaniu
z dnia 18 marca 2014 r.

CELE DZIAŁAŃ OCHRONNYCH

Lp.	Przedmiot ochrony	Cele działań
1.	3150 Starorzecza i naturalne eutroficzne zbiorniki wodne ze zbiorowiskami z <i>Nymphaeion</i> , <i>Potamion</i>	1. Utrzymanie właściwego stanu ochrony siedliska (FV). 2. Utrzymanie powierzchni siedliska na poziomie nie mniej niż 3,38 ha. 3. Uzupełnienie stanu wiedzy o przedmiocie ochrony i uwarunkowaniach jego ochrony oraz podjęcie stosownych działań w oparciu o nowe dane.
2.	*6120 Ciepłolubne, śródlądowe murawy napiaskowe (<i>Koelerion glaucae</i>)	Nie dotyczy - brak przedmiotu ochrony.
3.	6410 Zmiennowilgotne łąki trzęślicowe (<i>Molinion</i>)	Przywrócenie/odtworzenie niezadowolającego (U1) stanu ochrony siedliska i poprawa w kierunku stanu właściwego (FV) poprzez kontynuację/wznowienie ekstensywnego sposobu użytkowania łąk.
4.	6430 Ziołorośla górskie (<i>Adenostylion alliariae</i>) i ziołorośla nadrzeczne (<i>Convolvuletalia sepium</i>)	Poprawa stanu ochrony siedliska z niezadowolającego (U1) w kierunku właściwego (FV) poprzez ochronę zachowawczą siedliska.
5.	6510 Nizowe i górskie świeże łąki użytkowane ekstensywnie (<i>Arrhenatherion elatioris</i>)	Przywrócenie/odtworzenie niezadowolającego (U1) stanu ochrony siedliska i poprawa w kierunku stanu właściwego (FV) poprzez kontynuację/wznowienie ekstensywnego sposobu użytkowania łąk.
6.	7140 Torfowiska przejściowe i trzęsawiska (przeważnie z roślinnością z <i>Scheuchzerio-Caricetea</i>) 7230 Górskie i nizinne torfowiska zasadowe o charakterze młak, turzycowisk i mechowisk	Poprawa stanu ochrony siedliska ze złego (U2) w kierunku właściwego (FV) poprzez kontynuację/wznowienie ekstensywnego sposobu użytkowania torfowisk.

7.	9170 Grąd środkowoeuropejski i subkontynentalny (<i>Galio-Carpinetum, Tilio-Carpinetum</i>)	1. Przywrócenie/odtworzenie, poprawa w kierunku stanu właściwego (FV) poprzez sukcesywne zwiększanie ilości martwego drewna w płatach siedliska. 2. Uzupełnienie stanu wiedzy o przedmiocie ochrony i uwarunkowaniach jego ochrony oraz podjęcie stosownych działań w oparciu o nowe dane.
8.	*91E0 Łęgi wierzbowe, topolowe, olszowe i jesionowe (<i>Salicetum albo-fragilis, Populetum albae, Alnenion glutinoso-incanae</i>) i olsy źródłiskowe	1. Utrzymanie wskaźnika „martwe drewno” na poziomie niezadawalającym (U1). 2. Uzupełnienie stanu wiedzy o przedmiocie ochrony i uwarunkowaniach jego ochrony oraz podjęcie stosownych działań w oparciu o nowe dane.
9.	91F0 Łęgowe lasy dębowo-wiązowo- jesionowe (<i>Ficario-Ulmetum</i>)	1. Utrzymanie wskaźnika „martwe drewno” na poziomie niezadawalającym (U1). 2. Uzupełnienie stanu wiedzy o przedmiocie ochrony i uwarunkowaniach jego ochrony oraz podjęcie stosownych działań w oparciu o nowe dane.
10.	1324 nocek duży <i>Myotis myotis</i>	Nie dotyczy - brak przedmiotu ochrony.
11.	1355 wydra <i>Lutra lutra</i>	Utrzymanie populacji gatunku w stanie właściwym (FV).
12.	1337 bóbr europejski <i>Castor fiber</i>	Utrzymanie populacji gatunku w stanie właściwym (FV).
13.	1188 kumak nizinny <i>Bombina bombina</i>	Utrzymanie populacji gatunku w stanie właściwym (FV).
14.	1166 traszka grzebieniasta <i>Triturus cristatus</i>	Uzupełnienie stanu wiedzy o przedmiocie ochrony i uwarunkowaniach jego ochrony oraz podjęcie stosownych działań w oparciu o nowe dane.
15.	4038 czerwończyk fioletek <i>Lycaena helle</i>	Nie dotyczy - brak przedmiotu ochrony.
16.	1060 czerwończyk nieparek <i>Lycaena dispar</i>	Uzupełnienie stanu wiedzy o przedmiocie ochrony i uwarunkowaniach jego ochrony oraz podjęcie stosownych działań w oparciu o nowe dane.
17.	1903 lipiennik Loesela <i>Liparis loeselii</i>	Nie dotyczy - brak przedmiotu ochrony.
18.	1096 minóg strumieniowy <i>Lampetra planeri</i>	Nie dotyczy - brak przedmiotu ochrony.

19.	1149 koza <i>Cobitis taenia</i> 1145 piskorz <i>Misgurnus fossilis</i> 5339 różanka <i>Rhodeus sericeus amarus</i>	Poprawa stanu ochrony gatunku z niezadowolającego (U1) w kierunku właściwego (FV) poprzez ochronę zachowawczą siedliska.
-----	--	--

”

Załącznik nr 4
do zarządzenia
Regionalnego Dyrektora Ochrony Środowiska w Łodzi
i Regionalnego Dyrektora Ochrony Środowiska w Poznaniu
z dnia

„Załącznik nr5
do zarządzenia
Regionalnego Dyrektora Ochrony Środowiska w Łodzi
i Regionalnego Dyrektora Ochrony Środowiska w Poznaniu
z dnia 18 marca 2014 r.

DZIAŁANIA OCHRONNE ZE WSKAZANIEM PODMIOTÓW ODPOWIEDZIALNYCH
ZA ICH WYKONANIE I OBSZARÓW ICH WDRAŻANIA

Lp.	Przedmiot ochrony	Działania ochronne	Obszar wdrażania	Podmiot odpowiedzialny za wykonanie
Dotyczące ochrony czynnej siedlisk przyrodniczych, gatunków roślin i zwierząt oraz ich siedlisk				

1.	<p>3150 Starorzeczka i naturalne eutroficzne zbiorniki wodne ze zbiorowiskami z <i>Nymphaeion, Potamion</i></p> <p>6410 Zmiennowilgotne łąki trzęś licowe (<i>Molinion</i>)</p> <p>6430 Ziołorośla górskie (<i>Adenostylion alliariae</i>) i ziołorośla nadrzeczne (<i>Convolvuletalia sepium</i>)</p> <p>6510 Nizowe i górskie świeże łąki użytkowane ekstensywnie (<i>Arrhenatherion elatioris</i>)</p> <p>7140 Torfowiska przejściowe I trzęsawiska (przeważnie z roślinnością z <i>Scheuchzerio-Caricetea</i>)</p> <p>7230 Górskie i nizinne torfowiska zasadowe o charakterze młak, turzycowisk i mechowisk</p> <p>9170 Grąd środkowoeuropejski i subkontynentalny (<i>Galio-Carpinetum, Tilio-Carpinetum</i>)</p> <p>*91E0</p>	<p>Opracowanie i przeprowadzenie programu szkoleniowo-informacyjnego – pierwsze 2 lata obowiązywania planu zadań ochronnych.</p> <p>Organizacja i przeprowadzenie programu szkoleniowo-informacyjnego dotyczącego sieci Natura 2000, przedmiotowego obszaru Natura 2000, możliwości właściwego użytkowania i ochrony płatów siedlisk przyrodniczych oraz ochrony gatunków stanowiących przedmioty ochrony obszaru Natura 2000.</p>	Obszar Natura 2000 w granicach województwa łódzkiego.	Organ sprawujący nadzór nad obszarem Natura 2000.
----	--	--	---	---

<p><i>Populetum albae, Alnenion glutinoso-incanae</i>) i olsy źródliskowe</p> <p>91F0 Łęgowe lasy dębowo- wiązowo- jesionowe (<i>Ficario-Ulmetum</i>)</p> <p>1355 wydra <i>Lutra lutra</i></p> <p>1337 bóbr europejski <i>Castor fiber</i></p> <p>1188 kumak nizinny <i>Bombina bombina</i></p> <p>1166 traszka grzebieniasta <i>Triturus cristatus</i></p> <p>1060 czerwończyk nieparek <i>Lycaena dispar</i></p> <p>1149 koza <i>Cobitis taenia</i></p> <p>1145 piskorz <i>Misgurnus fossilis</i></p> <p>5339 różanka <i>Rhodeus sericeus amarus</i></p>			
--	--	--	--

2.	<p>3150 Starorzeczka i naturalne eutroficzne zbiorniki wodne ze zbiorowiskami z <i>Nympheion, Potamion</i></p> <p>6410 Zmiennowilgotne łąki trzęś licowe (<i>Molinion</i>)</p> <p>6430 Ziołorośla górskie (<i>Adenostylion alliariae</i>) i ziołorośla nadrzeczne (<i>Convolvuletalia sepium</i>)</p> <p>6510 Nizowe i górskie świeże łąki użytkowane ekstensywnie (<i>Arrhenatherion elatioris</i>)</p> <p>7140 Torfowiska przejściowe i trzęsawiska (przeważnie z roślinnością z <i>Scheuchzerio-Caricetea</i>)</p> <p>7230 Górskie i nizinne torfowiska zasadowe o charakterze młak, turzycowisk i mechowisk</p> <p>9170 Grąd środkowoeuropejski i subkontynentalny (<i>Galio-Carpinetum, Tilio- Carpinetum</i>)</p> <p>*91E0 Łęgi wierzbowe, topolowe, olszowe i</p>	<p>Opracowanie programu gospodarowania wodami – pierwsze 3 lata obowiązywania planu zadań ochronnych.</p> <p>Program gospodarowania wodami ma na celu ustalenie działań zmierzających do utrzymania właściwych warunków wodnych pozwalających na użytkowanie gospodarcze i zachowanie wartości przyrodniczych (siedliska) w całym obszarze. Program musi uwzględnić cele ochrony obszaru specjalnej ochrony ptaków Pradolina Warszawsko-Berlińska PLB100001.</p>	<p>Obszar Natura 2000 w granicach województwa łódzkiego.</p>	<p>Organ sprawujący nadzór nad obszarem Natura 2000 w porozumieniu z Wojewódzkim Zarządem Melioracji i Urzędzeń Wodnych w Łodzi</p>
----	--	--	--	---

<p>jesionowe (<i>Salicetum albo-fragilis</i>, <i>Populetum albae</i>, <i>Alnenion glutinoso-incanae</i>) i olsy źródliskowe</p> <p>91F0 Łęgowe lasy dębowo- wiązowo- jesionowe (<i>Ficario-Ulmetum</i>)</p> <p>1355 wydra <i>Lutra lutra</i></p> <p>1337 bóbr europejski <i>Castor fiber</i></p> <p>1188 kumak nizinny <i>Bombina bombina</i></p> <p>1166 traszka grzebieniasta <i>Triturus cristatus</i></p> <p>4038 czerwończyk fioletek <i>Lycaena Helle</i></p> <p>1060 czerwończyk nieparek <i>Lycaena dis par</i></p> <p>1096 minóg strumieniowy <i>Lampetra planeri</i></p> <p>1149 koza <i>Cobitis taenia</i></p> <p>1145 piskorz <i>Misgurnus fossilis</i></p>			
---	--	--	--

	5339 różanka <i>Rhodeus sericeus amarus</i>			
3.	6410 Zmiennowilgotne łąki trzęślicowe (<i>Molinion</i>)	Działania obligatoryjne – Zachowanie siedlisk przyrodniczych i siedlisk gatunków stanowiących przedmiot ochrony położonych trwałych użytkach zielonych. – Ekstensywne użytkowanie kośne lub kośno-pastwiskowe trwałych użytków zielonych.	Gmina Witonia, Obręb Gledzianówek, dz. ew.: 272, 271, 270; obręb Nędzrzew, dz. ew.: 193, 195, 300, 301, 182, 180. Gmina Dąbie, obręb Domanin, Arkusz 1, dz. ew.: 34/1, 34/2.	Właściciel, dzierżawca lub posiadacz obszaru.

4.	6410 Zmiennowilgotne łąki trzęś licowe (<i>Molinion</i>)	Działania fakultatywne Użytkowanie zgodnie z wymogami odpowiedniego pakietu rolno-środowiskowo- klimatycznego w ramach obowiązującego PROW, ukierunkowanego na ochronę siedliska przyrodniczego.	Gmina Witonia, Obręb Gledzianówek, dz. ew.: 272, 271, 270; obręb Nędzrzew, dz. ew.: 193, 195, 300, 301, 182, 180. Gmina Dąbie, obręb Domanin, Arkusz 1, dz. ew.: 34/1, 34/2.	Właściciel, dzierzawca lub posiadacz obszaru na podstawie porozumienia zawartego z organem sprawującym nadzór nad obszarem Natura 2000 albo na podstawie zobowiązania podjętego w związku z korzystaniem z programów wsparcia z tytułu obniżenia dochodowości a w odniesieniu do gruntów stanowiących własność Skarbu Państwa lub własność jednostek samorządu terytorialnego zarządca nieruchomości w związku z wykonywaniem obowiązków z zakresu ochrony środowiska na podstawie przepisów prawa albo w przypadku braku tych przepisów na podstawie porozumienia zawartego z organem sprawującym nadzór nad obszarem Natura 2000.
----	---	---	---	--

5.	6510 Niżowe i górskie świeże łąki użytkowane ekstensywnie (<i>Arrhenatherion-elatioris</i>)	Działania obligatoryjne – Zachowanie siedlisk przyrodniczych i siedlisk gatunków stanowiących przedmiot ochrony położonych trwałych użytkach zielonych. – Ekstensywne użytkowanie kośne lub kośno-pastwiskowe trwałych użytków zielonych.	<p>Gmina Bedlno, obręb Gosławice, dz. ew.: 192, 193, 194, 195, 196, 305, 306, 307, 308, 309, 310, 285;</p> <p>Gmina Bielawy: obręb Borów Łazinek, dz. ew.: 10, 2, 3/1; obręb Sobota, dz. ew.: 440, 442, 436, 434, 432, 437, 430, 439, 433, 428, 431, 435, 444, 429, 438, 423, 425, 517, 427, 421, 520, 519, 426, 514, 438, 422, 518, 424; obręb Traby, dz. ew.: 29, 28, 48; obręb Walewice, dz. ew.: 167, 168, 170, 169, 159, 161, 162, 163, 164, 165, 166, 158, 160, 1, 40, 41, 42, 44, 45; obręb Waliszew, dz. ew.: 493, 438, 437, 362, 360;</p> <p>Gmina Krzyżanów, obręb Siemienice, dz. ew.: 389, 392, 289, 393;</p> <p>Gmina Zduny, obręb Urzecze, dz. ew.: 198, 197, 162, 163, 505;</p> <p>Gmina Dąbie, obręb Domanin, Arkusz 1, dz. ew.:</p>	Właściciel, dzierżawca lub posiadacz obszaru.
----	---	---	---	---

			99, 100, 101. obręb Dąbie, Arkusz 1, dz. ew.: 419, 422, 426, 429, 432, 435, 439, 442; 378, 386, 390, 395; 363, 364; obręb Kupinin, Arkusz 1, dz. ew.: 127/2, 128/2, 129/4, 130/2, 130/1.	
6.	6510 Nizowe i górskie świeże łąki użytkowane ekstensywnie (<i>Arrhenatherion-elatioris</i>)	Działania fakultatywne Użytkowanie zgodnie z wymogami odpowiedniego pakietu rolno-środowiskowo- klimatycznego w ramach obowiązującego PROW, ukierunkowanego na ochronę siedliska przyrodniczego.	Gmina Bedlno , obręb Gosławice, dz. ew.: 192, 193, 194, 195, 196, 305, 306, 307, 308, 309, 310, 285; Gmina Bielawy , obręb Borów Łazinek, dz. ew.:10, 2,3/1; obręb Sobota, dz. ew.: 440, 442, 436, 434, 432, 437, 430, 439, 433, 428, 431, 435, 444, 429, 438, 423, 425, 517, 427, 421, 520, 519, 426, 514, 438, 422, 518, 424; obręb Traby, dz. ew.: 29, 28, 48; obręb Walewice, dz. ew.: 167, 168, 170, 169, 159, 161, 162, 163, 164, 165, 166, 158, 160, 1, 40,41, 42, 44, 45; obręb Waliszew, dz. ew.: 493, 438, 437, 362, 360;	Właściciel, dzierzawca lub posiadacz obszaru na podstawie porozumienia zawartego z organem sprawującym nadzór nad obszarem Natura 2000 albo na podstawie zobowiązania podjętego w związku z korzystaniem z programów wsparcia z tytułu obniżenia dochodowości a w odniesieniu do gruntów stanowiących własność Skarbu Państwa lub własność jednostek samorządu terytorialnego zarządca nieruchomości w związku z wykonywaniem obowiązków z zakresu ochrony środowiska na

			<p>Gmina Krzyżanów, obręb Siemienice, dz. ew.: 389, , 392, 289, 393; gmina Zduny, obręb Urzecze, dz. ew.: 198, 197, 162, 163, 505; Gmina Dąbie, obręb Domanin, Arkusz 1, dz. ew.: 99, 100, 101. obręb Dąbie, Arkusz 1, dz. ew.: 419, 422, 426, 429, 432, 435, 439, 442; 378, 386, 390, 395; 363, 364; obręb Kupinin, Arkusz 1, dz. ew.: 127/2, 128/2, 129/4, 130/2, 130/1.</p>	<p>podstawie przepisów prawa albo w przypadku braku tych przepisów na podstawie porozumienia zawartego z organem sprawującym nadzór nad obszarem Natura 2000.</p>
7.	<p>7140 Torfowiska przejściowe i trzęsawiska (przeważnie z roślinnością z <i>Scheuchzerio-Caricetea</i>)</p>	<p>Działania obligatoryjne</p> <ul style="list-style-type: none"> – Zachowanie siedlisk przyrodniczych i siedlisk gatunków stanowiących przedmiot ochrony położonych trwałych użytkach zielonych. – Ekstensywne użytkowanie kośne lub kośno-pastwiskowe trwałych użytków zielonych. 	<p>Gmina Uniejów, obręb Czepów, dz. ew.: 532/5, 532/6, 545, 549, 547, 532/20.</p>	<p>Właściciel, dzierżawca lub posiadacz obszaru.</p>

8.	7140 Torfowiska przejściowe i trzęsawiska (przeważnie z roślinnością z <i>Scheuchzerio-Caricetea</i>)	Działania fakultatywne Użytkowanie zgodnie z wymogami odpowiedniego pakietu rolno-środowiskowo-klimatycznego w ramach obowiązującego PROW, ukierunkowanego na ochronę siedliska przyrodniczego.	Gmina Uniejów, obręb Czepów, dz. ew.: 532/5, 532/6, 545, 549, 547, 532/20.	Właściciel, dzierżawca lub posiadacz obszaru na podstawie porozumienia zawartego z organem sprawującym nadzór nad obszarem Natura 2000 albo na podstawie zobowiązania podjętego w związku z korzystaniem z programów wsparcia z tytułu obniżenia dochodowości a w odniesieniu do gruntów stanowiących własność Skarbu Państwa lub własność jednostek samorządu terytorialnego zarządcą nieruchomości w związku z wykonywaniem obowiązków z zakresu ochrony środowiska na podstawie przepisów prawa albo w przypadku braku tych przepisów na podstawie porozumienia zawartego z organem sprawującym nadzór nad obszarem Natura 2000.
----	---	--	--	---

9.	7230 Górskie i nizinne torfowiska zasadowe o charakterze młak, turzycowisk i mechowisk	Działania obligatoryjne – Zachowanie siedlisk przyrodniczych i siedlisk gatunków stanowiących przedmiot ochrony położonych trwałych użytkach zielonych. – Ekstensywne użytkowanie kośne lub kośno-pastwiskowe trwałych użytków zielonych.	Gmina Dąbie, obręb Domanin, Arkusze 1, dz. ew.: 32, 33, 34/2, 230/1, 231/1, 258, 261/2.	Właściciel, dzierżawca lub posiadacz obszaru.
----	--	---	---	---

10.	7230 Górskie i nizinne torfowiska zasadowe o charakterze młak, turzycowisk i mechowisk	Działania fakultatywne Użytkowanie zgodnie z wymogami odpowiedniego pakietu rolno-środowiskowo-klimatycznego w ramach obowiązującego PROW, ukierunkowanego na ochronę siedliska przyrodniczego.	Gmina Dąbie, obręb Domanin, Arkusz 1, dz. ew.: 32, 33, 34/2, 230/1, 231/1, 258, 261/2.	Właściciel, dzierżawca lub posiadacz obszaru na podstawie porozumienia zawartego z organem sprawującym nadzór nad obszarem Natura 2000 albo na podstawie zobowiązania podjętego w związku z korzystaniem z programów wsparcia z tytułu obniżenia dochodowości a w odniesieniu do gruntów stanowiących własność Skarbu Państwa lub własność jednostek samorządu terytorialnego zarządcą nieruchomości w związku z wykonywaniem obowiązków z zakresu ochrony środowiska na podstawie przepisów prawa albo w przypadku braku tych przepisów na podstawie porozumienia zawartego z organem sprawującym nadzór nad obszarem Natura 2000.
-----	---	--	--	---

11.	9170 Grąd środkowoeuropejski i subkontynentalny (<i>Galio-Carpinetum, Tilio-Carpinetum</i>)	Zwiększenie ilości martwego drewna. Sukcesywne pozostawianie w lasach grądowych zasobów rozkładającego się drewna do poziomu około 10% zasobności drzewostanu w postaci karp, gałęzi, złomów, i wywrotów, martwych i obumierających drzew stojących.	Gmina Piątek, obręb Goślub, dz. ew.: 330, 324, 325, 327, 328.	Właściwy miejscowo nadleśniczy.
12.	*91E0 Łęgi wierzbowe, topolowe, olszowe i jesionowe (<i>Salicetum albo-fragilis, Populetum albae, Alnenion glutinoso-incanae</i>) i olsy źródłiskowe	Zwiększenie ilości martwego drewna. Sukcesywne pozostawianie w lasach łęgowych zasobów rozkładającego się drewna do poziomu około 10% zasobności drzewostanu w postaci karp, gałęzi, złomów, i wywrotów, martwych i obumierających drzew stojących.	Gmina Bielawy, obręb Przewiska, dz. ew.: 411/1, 412/1, 413/1, 414/1, 415/1, 404/1, 405/1, 406/1, 407/1, 408/1, 409/1, 410/1, 439; obwód Walewice, dz. ew.: 603, 605, 606, 614, 558/5, 716, 700, 601, 604, 602, 707, 797/2, 706, 664/1, 663/1; obwód Sobocka Wieś, dz. ew.: 75, 52, 53, 54, 55; obwód Borów Łazinek, dz. ew.: 444/12, 1, 447, 446/13, 442/10, 444/12, 30, 1, 446/13, 23, 27, 28, 29; Gmina Piątek, obręb Balków, dz. ew.: 718; obwód Goślub, dz. ew.: 254, 251, 247, 250, 249, 252, 253, 248, 246, 243, 239,	Organ sprawujący nadzór nad obszarem w porozumieniu z właścicielem, dzierżawcą lub zarządcą terenu. Właściwy miejscowo nadleśniczy.

			<p>241, 244, 245, 240, 242, 234, 236, 237, 238, 235, 258, 257, 256, 255, 222, 224, 225, 226, 227, 228, 230, 229, 223, 233, 232, 231, 192, 287, 193, 130, 288, 289, 330, 277, 325, 221/2, 221/1, 327;</p> <p>Gmina Świnice Warckie, obręb Kossew, dz. ew.: 185, 741, 184, 742, 181, 740, 182, 183, 762;</p> <p>Gmina Witonia, obręb Nędzrzew, dz. ew.: 185, 169, 337/1;</p> <p>obręb Rybitwy, dz. ew.: 130, 128, 129</p> <p>.</p>	
13.	<p>*91E0</p> <p>Łęgi wierzbowe, topolowe, olszowe i jesionowe (<i>Salicetum albo-fragilis</i>, <i>Populetum albae</i>, <i>Alnenion glutinoso-incanae</i>) i olsy źródłiskowe</p>	<p>Usunięcie z drzewostanu gatunków obcych geograficznie.</p> <p>Systematyczne usuwanie klonu jesionolistnego <i>Acer negundo</i>, czeremchy amerykańskiej <i>Prunus serotina</i>.</p>	<p>Gmina Bielawy, obręb Przewiska, dz. ew.: 411/1, 412/1, 413/1, 414/1, 415/1, 404/1, 405/1, 406/1, 407/1, 408/1, 409/1, 410/1, 439; obręb Walewice, dz. ew.: 603, 605, 606, 614, 558/5, 716, 700, 601, 604, 602, 707, 797/2, 706, 664/1, 663/1;</p> <p>obręb Sobocka Wieś, dz. ew.: 75, 52, 53, 54, 55;</p> <p>obręb Borów Łazinek, dz. ew.: 444/12, 1, 447, 446/13, 442/10,</p>	<p>Organ sprawujący nadzór nad obszarem w porozumieniu z właścicielem, dzierżawcą lub zarządcą terenu.</p> <p>Właściwy miejscowo nadleśniczy.</p>

			<p>444/12, 30, 1, 446/13, 23, 27, 28, 29; mina Piątek, obręb Balków, dz. ew.: 718; obręb Goślub, dz. ew.: 254, 251, 247, 250, 249, 252, 253, 248, 246, 243, 239, 241, 244, 245, 240, 242, 234, 236, 237, 238, 235, 258, 257, 256, 255, 222, 224, 225, 226, 227, 228, 230, 229, 223, 233, 232, 231, 192, 287, 193, 130, 288, 289, 330, 277, 325, 221/2, 221/1, 327; gmina Świnice Warckie, obręb Kossew, dz. ew.: 185, 741, 184, 742, 181, 740, 182, 183, 762; gmina Witonia, obręb Nędzorzew, dz. ew.: 185, 169, 337/1; obręb Rybitwy, dz. ew.: 130, 128, 129.</p>	
14.	91F0 Łęgowe lasy dębowo- wiązowo- jesionowe (<i>Ficario- Ulmetum</i>)	<p>Zwiększenie ilości martwego drewna.</p> <p>Sukcesywne pozostawianie w lasach łęgowych zasobów rozkładającego się drewna do poziomu około 10% zasobności drzewostanu w postaci karp, gałęzi,</p>	<p>Gmina Bielawy, obręb Walewice dz. ew.: 603, 702, 795, 556, 558/5, 705, 557, 558/1, 700, 601, 796, 602, 707, 797/2; Obręb Sobota dz. ew.: 49.</p>	<p>Organ sprawujący nadzór nad obszarem w porozumieniu z właścicielem, dzierzawcą lub zarządcą terenu.</p>

15.	91F0 Łęgowe lasy dębowo- wiązowo- jesionowe (<i>Ficario- Ulmetum</i>)	Usunięcie z drzewostanu gatunków obcych geograficznie. Systematyczne usuwanie klonu jesionolistnego <i>Acer negundo</i> , czeremchy amerykańskiej <i>Prunus serotina</i> .	Gmina Bielawy, obręb Walewice dz. ew.: 603, 702, 795, 556, 558/5, 705, 557, 558/1, 700, 601, 796, 602, 707, 797/2; Obręb Sobota dz. ew.: 49.	Organ sprawujący nadzór nad obszarem w porozumieniu z właścicielem, dzierzawcą lub zarządcą terenu.
-----	--	---	--	--

Dotyczące monitoringu stanu przedmiotów ochrony oraz monitoringu realizacji celów działań
ochronnych

1.	3150 Starorzeczka i naturalne eutroficzne zbiorniki wodne ze zbiorowiskami z <i>Nympheion, Potamion</i>	Monitoring stanu ochrony przedmiotu ochrony – co 3 lata. Zgodnie ze standardami metodyki opracowanymi przez GIOŚ w ramach Państwowego Monitoringu Środowiska (PMS).	Wszystkie płaty siedliska: Gmina Uniejów, obręb Czepów dz. ew.: 532/20; Gmina Dąbie, obręb Domanin Arkusz 1, dz. ew.: 94, 97, 269; obręb Kupinin Arkusz 1, dz. ew.: 279, 280, 281, 282, 283, 359, 372, 379, 380, 387, 388, 389, 392, 393/2, 407; obręb Krzewo, Arkusz 2, dz. ew.: 319, 320, 321, 322, 323, 324, 325, 326, 327/2, 327/3; Gmina Świnice Warckie, obręb Chorzepin dz. ew.: 182/1, 211, 193, 194; obręb Chęciny, dz. ew.: 16, 17, 18, 1001; Gmina Łęczyca, obręb	Organ sprawujący nadzór nad obszarem Natura 2000.
----	--	--	--	--

			<p>Prusinowice dz. ew.: 59, 61, 62; obręb Liszki dz. ew.: 12, 13/1; obręb Bronno, dz. ew.: 110, 181, 182, 211, 213, 267, 268, 272, 273, 274, 275; Gmina Bielawy, obręb Przewиска, dz. ew.: 406/1, 407/1, 408/1, 409/1, 410/1, 413/1, 414/1; 415/1, 439; obręb Marywil, dz. ew.: 27, 44, 41, 49, 50, 51.</p>	
2.	<p>6410 Zmiennowilgotne łąki trzęś licowe (<i>Molinion</i>)</p>	<p>Monitoring stanu ochrony przedmiotu ochrony – co 3 lata.</p> <p>Zgodnie ze standardami metodyki opracowanymi przez GIOŚ w ramach Państwowego Monitoringu Środowiska (PMS).</p>	<p>Wszystkie płaty siedliska Gmina Witonia, obręb Gledzianówek, dz. ew.: 272, 271, 270; obręb Nędzrzew, dz. ew.: 193, 195, 300, 301, 182, 180. Gmina Dąbie, obręb Domanin, Arkusz 1, dz. ew.: 34/1, 34/2.</p>	<p>Organ sprawujący nadzór nad obszarem Natura 2000.</p>

3.	<p>6430 Ziołorośla górskie (<i>Adenostylion alliariae</i>) i ziołorośla nadrzeczne (<i>Convolvuletalia sepium</i>)</p>	<p>Monitoring stanu ochrony przedmiotu ochrony – co 5 lat.</p> <p>Zgodnie ze standardami metodyki opracowanymi przez GIOŚ w ramach Państwowego Monitoringu Środowiska (PMS).</p>	<p>5 stanowisk na terenie obszaru:</p> <p>1) Gmina Krzyżanów, obręb Ktery A, dz. ew.: 317, 46/28, 146/29, 146/30, 146/31, 309, 308, 146/34, 146/25, 146/24, 146/23, 146/26, 193, 192;</p> <p>2) Gmina Łęczycza, obręb Bronno, dz. ew.: 244, 245, 246, 251, 250, 252, 248, 247;</p> <p>3) Gmina Krzyżanów, obręb Łęki Majątek, dz. ew.: 36/3, 26/2, 35/1, 36/1, 35/2, 36/2, 367, 39, 35/3, 24/1, 24/2, 26/3, 26/4, 68/1, 368/2, 368/3, 29, 25, 27;</p> <p>4) Gmina Dąbie, obręb Krzewo, dz. ew.: 5283, 5282, 399, 253/12, 253/9, 402, 146, 147, 148, 149, 150, 151, 160, 161/1, 163, 164, 165, 166, 167, 168, 169, 170, 171, 172, 173, 174, 175, 176;</p> <p>5) Gmina Witonia, obręb Gledzianówek dz. ew.: 145, 29.</p>	<p>Organ sprawujący nadzór nad obszarem Natura 2000.</p>
----	--	--	--	--

4.	6510 Niżowe i górskie świeże łąki użytkowane ekstensywnie (<i>Arrhenatherion elatioris</i>)	Monitoring stanu ochrony przedmiotu ochrony – co 3 lata. Zgodnie ze standardami metodyki opracowanymi przez GIOŚ w ramach Państwowego Monitoringu Środowiska (PMS).	Wszystkie płaty siedliska: Gmina Bedlno , obręb Gosławice, dz. ew.: 192, 193, 194, 195, 196, 305, 306, 307, 308, 309, 310, 285; Gmina Bielawy , obręb Borów Łazinek, dz. ew.: 10, 2, 3/1; obręb Sobota, dz. ew.: 440, 442, 436, 434, 432, 437, 430, 439, 433, 428, 431, 435, 444, 429, 438, 423, 425, 517, 427, 421, 520, 519, 426, 514, 438, 422, 518, 424; obręb Traby, dz. ew.: 29, 28, 48; obręb Walewice, dz. ew.: 167, 168, 170, 169, 159, 161, 162, 163, 164, 165, 166, 158, 160, 1, 40, 41, 42, 44, 45; obręb Waliszew, dz. ew.: 493, 438, 437, 362, 360; Gmina Krzyżanów , obręb Siemienice, dz. ew.: 389, 392, 289, 393; Gmina Zduny , obręb Urzecze, dz. ew.: 198, 197, 162, 163, 505; Gmina Dąbie, obręb Domanin, Arkusz 1, dz.	Organ sprawujący nadzór nad obszarem Natura 2000.
----	---	--	--	---

			ew.: 99, 100, 101. obręb Dąbie, Arkusz 1, dz. ew.: 419, 422, 426, 429, 432, 435, 439, 442; 378, 386, 390, 395; 363, 364; obręb Kupinin, Arkusz 1, dz. ew.: 127/2, 128/2, 129/4, 130/2, 130/1.	
5.	7140 Torfowiska przejściowe i trzęsawiska (przeważnie z roślinnością z <i>Scheuchzeria- Caricetea</i>)	Monitoring stanu ochrony przedmiotu ochrony – co 3 lata. Zgodnie ze standardami metodyki opracowanymi przez GIOŚ w ramach Państwowego Monitoringu Środowiska (PMŚ).	Wszystkie płaty siedliska: Gmina Uniejów, obręb Czepów, dz. ew.: 532/5, 532/6, 545, 549, 547, 532/20.	Organ sprawujący nadzór nad obszarem Natura 2000.
6.	7230 Górskie i nizinne torfowiska zasadowe o charakterze młak, turzycowisk i mechowisk	Monitoring stanu ochrony przedmiotu ochrony – co 3 lata. Zgodnie ze standardami metodyki opracowanymi przez GIOŚ w ramach Państwowego Monitoringu Środowiska (PMŚ).	Gmina Dąbie, obręb Domanin, Arkusz 1, dz. ew.: 32, 33, 34/2, 230/1, 231/1, 258, 261/2.	Organ sprawujący nadzór nad obszarem Natura 2000.
7.	9170 Grąd środkowoeuropejski i subkontynentalny (<i>Galio- Carpinetum, Tilio- Carpinetum</i>)	Monitoring stanu ochrony przedmiotu ochrony – co 5 lat. Zgodnie ze standardami metodyki opracowanymi przez GIOŚ w ramach Państwowego Monitoringu Środowiska (PMŚ).	Wszystkie płaty siedliska: gmina Piątek, obręb Goślub, dz. ew.: 330, 324, 325, 327, 328.	Organ sprawujący nadzór nad obszarem Natura 2000.

8.	91F0 Łęgowe lasy dębowo- wiązowo- jesionowe (<i>Ficario- Ulmetum</i>)	Monitoring stanu ochrony przedmiotu ochrony – co 5 lat. Zgodnie ze standardami metodyki opracowanymi przez GIOŚ w ramach Państwowego Monitoringu Środowiska (PMS).	Wszystkie płaty siedliska: Gmina Bielawy, obręb Walewice dz. ew.: 603, 702, 795, 556, 558/5, 705, 557, 558/1, 700, 601, 796, 602, 707, 797/2; obręb Sobota dz. ew.: 49.	Organ sprawujący nadzór nad obszarem Natura 2000.
9.	*91E0 Łęgi wierzbowe, topolowe, olszowe i jesionowe (<i>Salicetum albo-fragilis, Populetum albae, Alnenion glutinoso- incanae</i>) i olsy źródliskowe	Monitoring stanu ochrony przedmiotu ochrony – co 5 lat. Zgodnie ze standardami metodyki opracowanymi przez GIOŚ w ramach Państwowego Monitoringu Środowiska (PMS).	5 wybranych płatów siedliska: 1) Gmina Świnice Warckie, obręb Koszew, dz. ew.: 185, 741, 184, 742, 181, 740, 182, 183, 762; 2) Gmina Bielawy, obręb Walewice, dz. ew.: 603, 605, 606, 614, 558/5, 716, 700, 601, 604, 602, 707, 797/2, 706; obręb Sobočka Wieś, dz. ew.: 75, 52, 53, 54, 55; 3) Gmina Piątek, obręb Goślub, dz. ew.: 254, 251, 247, 250, 249, 252, 253, 248, 246, 243, 239, 241, 244, 245, 230, 229, 223, 233, 232, 231, 192, 287, 193, 130, 288, 289, 330, 277, 325, 221/2, 221/1, 327; obręb Balków, dz. ew.: 718; 4) Gmina Bielawy, obręb Borów Łazinek, dz.	Organ sprawujący nadzór nad obszarem Natura 2000.

			ew.: 444/12, 1, 447, 446/13, 442/10; 5) Gmina Witonia, obręb Nędzerczew, dz. ew.: 169, 185, 337/.	
10.	1355 wydra <i>Lutra lutra</i>	Monitoring stanu ochrony przedmiotu ochrony – co 5 lat. Zgodnie ze standardami metodyki opracowanymi przez GIOŚ w ramach Państwowego Monitoringu Środowiska (PMŚ).	Obszar Natura 2000.	Organ sprawujący nadzór nad obszarem Natura 2000.
11.	1337 bóbr europejski <i>Castor fiber</i>	Monitoring stanu ochrony przedmiotu ochrony – co 5 lat. Zgodnie ze standardami metodyki opracowanymi przez GIOŚ w ramach Państwowego Monitoringu Środowiska (PMŚ).	Obszar Natura 2000.	Organ sprawujący nadzór nad obszarem Natura 2000.
12.	1188 kumak nizinny <i>Bombina bombina</i>	Monitoring stanu ochrony przedmiotu ochrony – co 3 lata. Zgodnie ze standardami metodyki opracowanymi przez GIOŚ w ramach Państwowego Monitoringu Środowiska (PMŚ).	10 powierzchni 1 km × 1 km (opartych na siatce ATPOL) rozmieszczonych równomiernie w obszarze Natura 2000.	Organ sprawujący nadzór nad obszarem Natura 2000.
13.	1166 traszka grzebieniasta <i>Triturus cristatus</i>	Monitoring stanu ochrony przedmiotu ochrony – co 3 lata. Zgodnie ze standardami metodyki opracowanymi przez GIOŚ w ramach Państwowego Monitoringu Środowiska (PMŚ).	Obszar Natura 2000 – 10 wybranych stanowisk.	Organ sprawujący nadzór nad obszarem Natura 2000.

14.	1149 koza <i>Cobitis taenia</i> 1145 piskorz <i>Misgurnus fossilis</i> 5339 różanka <i>Rhodeus sericeus amarus</i>	Monitoring stanu ochrony przedmiotu ochrony – co 5 lat. Zgodnie ze standardami metodyki opracowanymi przez GIOŚ w ramach Państwowego Monitoringu Środowiska (PMS).	Obszar Natura 2000.	Organ sprawujący nadzór nad obszarem Natura 2000.
Dotyczące uzupełnienia stanu wiedzy o przedmiotach ochrony i uwarunkowaniach ich ochrony				
1.	3150 Starorzeczka i naturalne eutroficzne zbiorniki wodne ze zbiorowiskami z <i>Nympheion, Potamion</i>	Szczegółowa inwentaryzacja terenowa wraz z opisem stanu ochrony płatów siedliska, ich struktury i funkcji – pierwsze 3 lata obowiązywania planu zadań ochronnych.	Obszar Natura 2000.	Organ sprawujący nadzór nad obszarem Natura 2000.
2.	7230 Górskie i nizinne torfowiska zasadowe o charakterze młak, turzycowisk i mechowisk	Szczegółowa inwentaryzacja terenowa wraz z opisem stanu ochrony płatów siedliska, ich struktury i funkcji – pierwsze 3 lata	Obszar Natura 2000.	Organ sprawujący nadzór nad obszarem Natura 2000.
3.	9170 Grąd środkowoeuropejski i subkontynentalny (<i>Galio-Carpinetum, Tilio- Carpinetum</i>)	Szczegółowa inwentaryzacja terenowa wraz z opisem stanu ochrony płatów siedliska, ich struktury i funkcji – pierwsze 3 lata obowiązywania planu zadań ochronnych.	Obszar Natura 2000.	Organ sprawujący nadzór nad obszarem Natura 2000.
4.	*91E0 Łęgi wierzbowe, topolowe, olszowe i jesionowe (<i>Salicetum albo-fragilis, Populetum albae, Alnenion glutinoso- incanae</i>)	Szczegółowa inwentaryzacja terenowa wraz z opisem stanu ochrony płatów siedliska, ich struktury i funkcji – pierwsze 3 lata	Obszar Natura 2000.	Organ sprawujący nadzór nad obszarem Natura 2000.

	i olsy źródłiskowe	obowiązania planu zadań ochronnych.		
5.	91F0 Łęgowe lasy dębowo- wiązowo- jesionowe (<i>Ficario-Ulmetum</i>)	Szczegółowa inwentaryzacja terenowa wraz z opisem stanu ochrony płatów siedliska, ich struktury i funkcji – pierwsze 3 lata obowiązywania planu zadań ochronnych.	Obszar Natura 2000.	Organ sprawujący nadzór nad obszarem Natura 2000.
6.	1166 traszka grzebieniasta <i>Triturus cristatus</i>	Szczegółowa inwentaryzacja w obszarze Natura 2000, określenie stanu populacji i siedlisk gatunku – w terminie 2019-2020 r.	Obszar Natura 2000.	Organ sprawujący nadzór nad obszarem Natura 2000.
7.	1060 czerwończyk nieparek <i>Lycaena dispar</i>	Szczegółowa inwentaryzacja w obszarze Natura 2000, określenie stanu populacji i siedlisk gatunku – pierwsze 3 lata obowiązywania planu zadań ochronnych.	Obszar Natura 2000.	Organ sprawujący nadzór nad obszarem Natura 2000.

Uzasadnienie

do zarządzenia Regionalnego Dyrektora Ochrony Środowiska w Łodzi i Regionalnego Dyrektora Ochrony Środowiska w Poznaniu z dnia zmieniającego zarządzenie w sprawie ustanowienia planu zadań ochronnych dla obszaru Natura 2000 Pradolina Bzury-Neru PLH100006

Plan zadań ochronnych dla obszaru Natura 2000 Pradolina Bzury-Neru PLH100006 został ustanowiony zarządzeniem Regionalnego Dyrektora Ochrony Środowiska w Łodzi i Regionalnego Dyrektora Ochrony Środowiska w Poznaniu z dnia 18 marca 2014 r. (Dz. Urz. Woj. Łódzkiego poz. 1421 oraz z 2016 r. poz. 1403) i (Dz. Urz. Woj. Wielkopolskiego poz. 1899 oraz z 2016 r. poz. 2292).

Zmiana zarządzenia w sprawie ustanowienia planu zadań ochronnych obszaru Natura 2000 Pradolina Bzury-Neru PLH100006 wynika z przeprowadzonego uzupełnienia stanu wiedzy o przedmiotach ochrony i uwarunkowaniach ich ochrony, które zostało wykonane na podstawie zapisów ww. zarządzenia (załącznik nr 3 do ww. zarządzenia pn: „Działania ochronne ze wskazaniem podmiotów odpowiedzialnych za ich wykonanie i obszarów ich wdrażania”, część dotycząca uzupełnienia stanu wiedzy o przedmiotach ochrony i uwarunkowaniach ich ochrony pkt. 2, 3, 4, 5, 10, 11, , 13, 14, 15, 16).

Uzupełnienie stanu wiedzy zostało przeprowadzone w obszarze na terenie województwa łódzkiego dla następujących przedmiotów ochrony:

- 6410 Zmiennowilgotne łąki trzęślicowe (*Molinion*);
- 6430 Ziołorośla górskie (*Adenostylion alliariae*) i ziołorośla nadrzeczne (*Convolvuletalia sepium*);
- 6510 Niżowe i górskie świeże łąki użytkowane ekstensywnie (*Arrhenatherion elatioris*);
- 7140 Torfowiska przejściowe i trzęsawiska (przeważnie z roślinnością z *Scheuchzerio-Caricetea*);
- 1166 traszka grzebieniasta *Triturus cristatus*;
- 4038 czerwony fioletek *Lycaena helle*;
- 1096 minóg strumieniowy *Lampetra planeri*;
- 1145 piskorz *Misgurnus fossilis*;
- 1149 koza *Cobitis taenia*;
- 5339 różanka *Rhodeus sericeus amarus*.

Na podstawie przeprowadzonej inwentaryzacji ww. siedlisk przyrodniczych i gatunków zostały zaktualizowane zapisy dotyczące:

- identyfikacji istniejących i potencjalnych zagrożeń dla zachowania właściwego stanu ochrony;
- celów działań ochronnych,
- działań ochronnych ze wskazaniem podmiotów odpowiedzialnych za ich wykonanie i obszarów ich wdrażania

dla siedlisk przyrodniczych: 6410 Zmiennowilgotne łąki trzęślicowe (*Molinion*), 6430 Ziołorośla górskie (*Adenostylion alliariae*) i ziołorośla nadrzeczne (*Convolvuletalia sepium*), 6510 Niżowe i górskie świeże łąki użytkowane ekstensywnie (*Arrhenatherion elatioris*), 7140 Torfowiska przejściowe i trzęsawiska (przeważnie z roślinnością z *Scheuchzerio-Caricetea*) oraz gatunków: 1145

piskorz *Misgurnus fossilis*, 1149 koza *Cobitis taenia*, 5339 różanka *Rhodeus sericeus amarus*.

Podczas badań terenowych wykonawca inwentaryzacji nie stwierdził występowania trzech gatunków zwierząt: 1166 traszka grzebieniasta *Triturus cristatus*, 4038 czerwończyk fioletek *Lycaena helle*, 1096 minóg strumieniowy *Lampetra planeri*. W odniesieniu do traszki grzebieniastej ekspert zaproponował powtórzenie badań w 2019 r., natomiast w przypadku czerwończyka fioletka i minoga strumieniowego – usunięcie ich z listy przedmiotów ochrony.

Regionalny Dyrektor Ochrony Środowiska w Łodzi na podstawie wyników badań i w oparciu o opinię ekspercką, w porozumieniu z Regionalnym Dyrektorem Ochrony Środowiska w Poznaniu, wystąpił do Generalnej Dyrekcji Ochrony Środowiska z wnioskiem w sprawie usunięcia ww. dwóch gatunków i zmianę Standardowego Formularza Danych (SDF).

Mając na uwadze czytelność i przejrzystość zarządzenia postanowiono nadać nowe brzmienie załącznika nr 3, 4 i 5 do zarządzenia Regionalnego Dyrektora Ochrony Środowiska w Łodzi i Regionalnego Dyrektora Ochrony Środowiska w Poznaniu z dnia 18 marca 2014 r. (Dz. Urz. Woj. Łódzkiego poz. 1421) i (Dz. Urz. Woj. Wielkopolskiego poz. 1899).

Zmieniono również załącznik nr 2 do tego zarządzenia przedstawiający mapę obszaru Natura 2000 Pradolina Bzury-Neru PLH100006 i nadano mu brzmienie określone w załączniku nr 1 do niniejszego zarządzenia. Zmiana ta poprawia ogólną czytelność mapy oraz wprowadza rzeczywiste przedstawienie jej treści w układzie współrzędnych płaskich prostokątnych PL-1992

Jednocześnie zarządzenie Regionalnego Dyrektora Ochrony Środowiska w Łodzi i Regionalnego Dyrektora Ochrony Środowiska w Poznaniu z dnia 21 marca 2016 r. zmieniające zarządzenie w sprawie ustanowienia planu zadań ochronnych dla obszaru Natura 2000 Pradolina Bzury-Neru PLH100006 (Dz. Urz. Woj. Łódzkiego poz. 1403) i (Dz. Urz. Woj. Wielkopolskiego poz. 2292) z dniem wejścia w życie niniejszego zarządzenia, traci moc.

Załączniki od nr 3 do nr 5 do zarządzenia Regionalnego Dyrektora Ochrony Środowiska w Łodzi i Regionalnego Dyrektora Ochrony Środowiska w Poznaniu z dnia 18 marca 2014 r. w sprawie ustanowienia planu zadań ochronnych dla obszaru Natura 2000 Pradolina Bzury-Neru PLH100006 otrzymały brzmienie określone w załącznikach od nr 2 do nr 4 do niniejszego zarządzenia, w których to dla poniższych przedmiotów ochrony zaproponowano następujące zmiany:

- **6430 Ziolorośla górskie (*Adenostylion alliariae*) i ziolorośla nadrzeczne (*Convolvuletalia sepium*);**

- dodano zagrożenie istniejące J02.03.02 Regulowanie (prostowanie) koryt rzecznych. Cieki w obszarze mają w większości postać wyregulowanych rowów.

- doprecyzowano cel działań ochronnych. Z uwagi na to, że stan ochrony siedliska zastał oceniony jako zły (U2) celem działań ochronnych jest poprawa stanu ochrony ze złego w kierunku właściwego (FV) poprzez ochronę zachowawczą siedliska. Głównym powodem złej oceny siedliska jest wyregulowanie koryt rzecznych, co zmniejsza zalewanie oraz destabilizuje ekosystem. Najlepszym działaniem ochronnym byłoby przeprowadzenie na ogromną skalę procesu renaturyzacji dolin rzecznych

w obszarze, co ze względów społecznych i ekonomicznych jest niemożliwe do zrealizowania.

- **6510 Nizowe i górskie świeże łąki użytkowane ekstensywnie (*Arrhenatherion elatioris*);**

- dodano zagrożenie A03.03 Zaniechanie/brak koszeni. Brak koszenia powoduje zmianę składu gatunkowego i sukcesję,

- zaktualizowano lokalizację obszarów wdrażania w zakresie działań ochronnych dotyczących czynnej ochrony siedliska (działania obligatoryjne i fakultatywne) oraz monitoringu.

W wyniku inwentaryzacji stwierdzono nowe stanowiska tego siedliska w gm. Bielawy, obręb Łazinek, dz. ew. 10, 2, 3/1; gm. Krzyżanów, obręb Siemienice, dz. ew. 393; gm. Zduny, obręb Urzecze, dz. ew. 162, 163, 505, wobec czego działania ochronne zaplanowano również na tych działkach.

Natomiast z obowiązującego planu zadań ochronnych usunięto działki, na których eksperci nie stwierdzili siedliska. Są to działki położone w gm. Bielawy, obręb Sobota, dz. ew. 378 i obręb Traby, dz. ew. 53, 55, 57, 58 oraz w gm. Krzyżanów, obręb Siemienice, dz. ew. 391 i 390.

- **7140 Torfowiska przejściowe i trzęsawiska (przeważnie z roślinnością z *Scheuchzeria-Caricetea*)**

Cel działań ochronnych z „Przywrócenie/odtworzenie stanu właściwego (FV) poprzez kontynuację/wznowienie ekstensywnego użytkowania torfowisk” zmieniono na „Poprawa stanu ochrony siedlisk ze złego (U2) w kierunku właściwego (FV) poprzez kontynuację/wznowienie ekstensywnego użytkowania torfowisk”.

Stan ochrony siedliska 7140 Torfowiska przejściowe i trzęsawiska (przeważnie z roślinnością z *Scheuchzeria-Caricetea*), podobnie jak siedliska 7230 Górskie i nizinne torfowiska zasadowe o charakterze młak, turzycowisk i mechowisk, został oceniony jako zły (U2). Zatem przywrócenie/odtworzenie stanu właściwego (FV) w okresie obowiązywania planu zadań ochronnych wydaje się nierealne (zgodnie z wytycznymi cel działań ochronnych winien być możliwy do osiągnięcia w okresie 10 lat obowiązywania pzo).

- **1145 piskorz *Misgurnus fossilis*, 1149 koza *Cobitis taenia*, 5339 różanka *Rhodeus sericeus amarus***

- dodano zagrożenie istniejące K2.03 Eutrofizacja. Jedną z przyczyn eutrofizacji, oprócz tych związanych z zanieczyszczeniem wód powierzchniowych, jest zwiększenie ilości światła docierającego do rzeki oraz wzrost temperatury wody wywołane wyprostowaniem koryta (J02.03.02).

- określono cel działań ochronnych. Poprawa stanu ochrony gatunków ze złego (U2) w kierunku właściwego (FV) poprzez ochronę zachowawczą siedliska.

Główną przyczyną niskiej oceny stanu ochrony gatunków jest dokonana w przeszłości regulacja rzek, prostowanie brzegów, koryt rzecznych, brak starorzeczy. Zaniechanie ingerencji w koryta rzek (cieków) winno doprowadzić do częściowej erozji brzegów, urozmaicić linię brzegową oraz zapobieganie zanieczyszczeniom rzek wpłynie korzystnie na siedlisko, a w konsekwencji ulegnie poprawie stan ochrony ryb.

Ponadto, w załączniku określającym cele działań ochronnych oraz działania ochronne ze wskazaniem podmiotów odpowiedzialnych za ich wykonanie i obszarów ich wdrażania usunięto zapis dotyczący uzupełnienia stanu wiedzy dla następujących siedlisk przyrodniczych i gatunków:

- 6410 Zmiennowilgotne łąki trzęślicowe (*Molinion*);
- 6430 Ziołorośla górskie (*Adenostylin alliariae*) i ziołorośla nadrzeczne (*Convolvuletalia sepium*);
- 6510 Niżowe i górskie świeże łąki użytkowane ekstensywnie (*Arrhenatherion elatioris*);
- 7140 Torfowiska przejściowe i trzęsawiska (przeważnie z roślinnością z *Scheuchzerio-Caricetea*);
- 4038 czerwończyk fioletek *Lycaena helle*;
- 1096 minóg strumieniowy *Lampetra planeri*
- 1145 piskorz *Misgurnus fossilis*;
- 1149 koza *Cobitis taenia*;
- 5339 różanka *Rhodeus sericeus amarus*.

W odniesieniu do czerwończyka fioletka i minoga strumieniowego, z uwagi na wdrożone postępowanie zmierzające do usunięcia tych gatunków z listy przedmiotów ochrony (zmiana SDF) w załącznikach wprowadzono zapis „Nie dotyczy – brak przedmiotu ochrony”. Dla tych gatunków nie przewidziano działań ochronnych.

W przypadku traszki grzebieniastej zaplanowano szczegółową inwentaryzację w latach 2019-2020, w związku z tym zaktualizowano zapis dotyczący terminu przeprowadzenia uzupełnienia stanu wiedzy.

Dla siedliska 6410 Zmiennowilgotne łąki trzęślicowe (*Molinion*) nie ma potrzeby wprowadzania zmian w planie zadań ochronnych.

Zgodnie z art. 28 ust. 9 ustawy z dnia 16 kwietnia 2004 r. o ochronie przyrody (Dz. U. z 2018 r. poz. 142 i 10) w przypadku dokonywania zmiany planu zadań ochronnych, sporządzający projekt dokumentu winien umożliwić zainteresowanym osobom i podmiotom prowadzącym działalność w obrębie siedlisk przyrodniczych oraz siedlisk gatunków zwierząt, dla których ochrony wyznaczono obszar Natura 2000, udział w pracach związanych ze zmianą tego dokumentu, a także zapewnić możliwość udziału społeczeństwa, na zasadach i w trybie określonym w art. 28 ust. 3 i 4 cyt. ustawy o ochronie przyrody oraz art. 39 w związku z art. 3 ust. 1 pkt 11 ustawy z dnia 3 października 2008 r. o udostępnianiu informacji o środowisku i jego ochronie, udziale społeczeństwa w ochronie środowiska oraz o ocenach oddziaływania na środowisko (Dz. U. z 2017 r. poz. 1405, 1566 i 1999).

Szczegółowy tryb dokonywania zmian w planie zadań ochronnych określa rozporządzenie Ministra Środowiska z dnia 17 lutego 2010 r. w sprawie sporządzania projektu planu zadań ochronnych dla obszaru Natura 2000 (Dz. U. Nr 34, poz. 186, z późn. zm.). Zgodnie z § 6 w związku z § 2 ww. rozporządzenia, tryb sporządzenia projektu zmiany planu zadań ochronnych dla obszaru Natura 2000 obejmuje m. in. obowiązek podania do publicznej wiadomości informacji o zamiarze przystąpienia do sporządzenia projektu planu zadań ochronnych.

Regionalny Dyrektor Ochrony Środowiska w Łodzi obwieszczeniem znak: WPN.6320.14-18.2017.MCa z dnia 9 listopada 2017 r. podał do publicznej wiadomości informację m.in. o zamiarze

przystąpienia do sporządzenia zmiany planu zadań ochronnych dla obszaru Natura 2000 Pradolina Bzury-Neru PLH10006 poprzez:

- opublikowanie w Biuletynie Informacji Publicznej Regionalnej Dyrekcji Ochrony Środowiska w Łodzi 13 listopada 2017 r. oraz w Biuletynie Informacji Publicznej Regionalnej Dyrekcji Ochrony Środowiska w Poznaniu 13 listopada 2017 r.;
- ogłoszenie na tablicy ogłoszeń Regionalnej Dyrekcji Ochrony Środowiska w Łodzi od 13 listopada 2017 r. do 5 grudnia 2017 r. oraz Regionalnej Dyrekcji Ochrony Środowiska w Poznaniu od 13 listopada 2017 r. do 5 grudnia 2017 r. ;
- publikację w prasie Nasz Dziennik w dniu 13 listopada 2017 r.

Regionalny Dyrektor Ochrony Środowiska w Łodzi obwieszczeniem znak: WPN.6320.14-18.2017.MCa z dnia 10 kwietnia 2018 r. podał do publicznej wiadomości informację o przystąpieniu do sporządzenia zmiany planu zadań ochronnych m.in. dla obszaru Natura 2000 Pradolina Bzury-Neru PLH100006 poprzez:

- opublikowanie w Biuletynie Informacji Publicznej Regionalnej Dyrekcji Ochrony Środowiska w Łodzi 11 kwietnia 2018 r. oraz w Biuletynie Informacji Publicznej Regionalnej Dyrekcji Ochrony Środowiska w Poznaniu 11 kwietnia 2018 r.;
- ogłoszenie na tablicy ogłoszeń Regionalnej Dyrekcji Ochrony Środowiska w Łodzi od 11 kwietnia 2018 r. do 11 maja 2018 r. oraz Regionalnej Dyrekcji Ochrony Środowiska w Poznaniu od 11 kwietnia 2018 r. do 11 maja 2018 r.
- publikację w prasie Nasz Dziennik w dniu 11 kwietnia 2018 r.

W ww. czasie nie złożono uwag i wniosków.

Zgodnie z art. 28 ust. 9 i ust. 3 ustawy z dnia 16 kwietnia 2004 r. o ochronie przyrody Regionalny Dyrektor Ochrony Środowiska w Łodzi umożliwił zainteresowanym osobom i podmiotom prowadzącym działalność w obrębie siedlisk gatunków, dla których ochrony wyznaczono obszar Natura 2000, udział w pracach związanych ze sporządzeniem projektu planu zadań ochronnych.

W publicznie dostępnym wykazie danych o dokumentach zawierających informacje o środowisku i jego ochronie została umieszczona informacja o tworzonym projekcie zmiany planu zadań ochronnych dla obszaru Natura 2000, zgodnie z wymogiem art. 21 ust. 2 pkt 24 lit. a ustawy z dnia 3 października 2008 r. o udostępnianiu informacji o środowisku i jego ochronie, udziale społeczeństwa w ochronie środowiska oraz o ocenach oddziaływania na środowisko.

Informację o opracowaniu projektu zmiany planu zadań ochronnych podano do publicznej wiadomości obwieszczeniem Regionalnego Dyrektora Ochrony Środowiska w Łodzi znak:WPN.6320.14-18.2017.MCa z 2 maja 2018 r. poprzez:

- opublikowanie w Biuletynie Informacji Publicznej Regionalnej Dyrekcji Ochrony Środowiska w Łodzi 2 maja 2018 r. oraz w Biuletynie Informacji Publicznej Regionalnej Dyrekcji Ochrony Środowiska w Poznaniu 2 maja 2018 r.
- ogłoszenie na tablicy ogłoszeń Regionalnej Dyrekcji Ochrony Środowiska w Łodzi od 2 maja 2018 r. do

... maja 2018 r. i Regionalnej Dyrekcji Ochrony Środowiska w Poznaniu od 2 maja 2018 r. do ... maja 2018 r.

- publikację prasie Nasz Dziennik 4 maja 2018 r.

Na etapie procedury konsultacji społecznych projektu zarządzenia zarządzenie Regionalnego Dyrektora Ochrony Środowiska w Łodzi i Regionalnego Dyrektora Ochrony Środowiska w Poznaniu zmieniającego zarządzenie w sprawie ustanowienia planu zadań ochronnych dla obszaru Natura 2000 Pradolina Bzury-Neru PLH100006 wpłynęły/nie wpłynęły uwagi i wnioski:

Lp.	Uwaga		
	zgłoszona przez	dotyczy	rozpatrzona
1	2	3	4
2			

Projekt zarządzenia został uzgodniony z Wojewodą Łódzkim pismem znak:..... z dnia.....oraz Wojewodą Wielkopolskim pismem znak: