

## ZARZĄDZENIE

### REGIONALNEGO DYREKTORA OCHRONY ŚRODOWISKA W ŁODZI

z dnia .....

#### **zmieniające zarządzenie w sprawie ustanowienia planu zadań ochronnych dla obszaru Natura 2000 Lasy Spalskie PLH100003 oraz zarządzenie zmieniające w sprawie ustanowienia planu zadań ochronnych dla obszaru Natura 2000 Lasy Spalskie PLH100003**

Na podstawie art. 28 ust. 5 ustawy z dnia 16 kwietnia 2004 r. o ochronie przyrody (Dz. U. z 2018 r. poz. 142, 10 i 650) zarządza się, co następuje:

**§ 1.** W zarządzeniu Regionalnego Dyrektora Ochrony Środowiska w Łodzi z dnia 14 lutego 2014 r. w sprawie ustanowienia planu zadań ochronnych dla obszaru Natura 2000 Lasy Spalskie PLH100003 (Dz. Urz. Woj. Łódzkiego poz. 740 oraz z 2016 r. poz. 927) zwanego dalej „obszarem Natura 2000” wprowadza się następujące zmiany:

- 1) załącznik nr 2 otrzymuje brzmienie określone w załączniku nr 1 do niniejszego zarządzenia;
- 2) załącznik nr 3 otrzymuje brzmienie określone w załączniku nr 2 do niniejszego zarządzenia;
- 3) załącznik nr 4 otrzymuje brzmienie określone w załączniku nr 3 do niniejszego zarządzenia;
- 4) załącznik nr 5 otrzymuje brzmienie określone w załączniku nr 4 do niniejszego zarządzenia.
- 5) uchyla się § 6 ust. 2 oraz załącznik nr 6.

**§ 2.** Traci moc zarządzenie Regionalnego Dyrektora Ochrony Środowiska w Łodzi z dnia 19 lutego 2016 r. zmieniające zarządzenie w sprawie ustanowienia planu zadań ochronnych dla obszaru Natura 2000 Lasy Spalskie PLH100003 (Dz. Urz. Woj. Łódzkiego poz. 927).

**§ 3.** Zarządzenie wchodzi w życie po upływie 14 dni od dnia ogłoszenia.

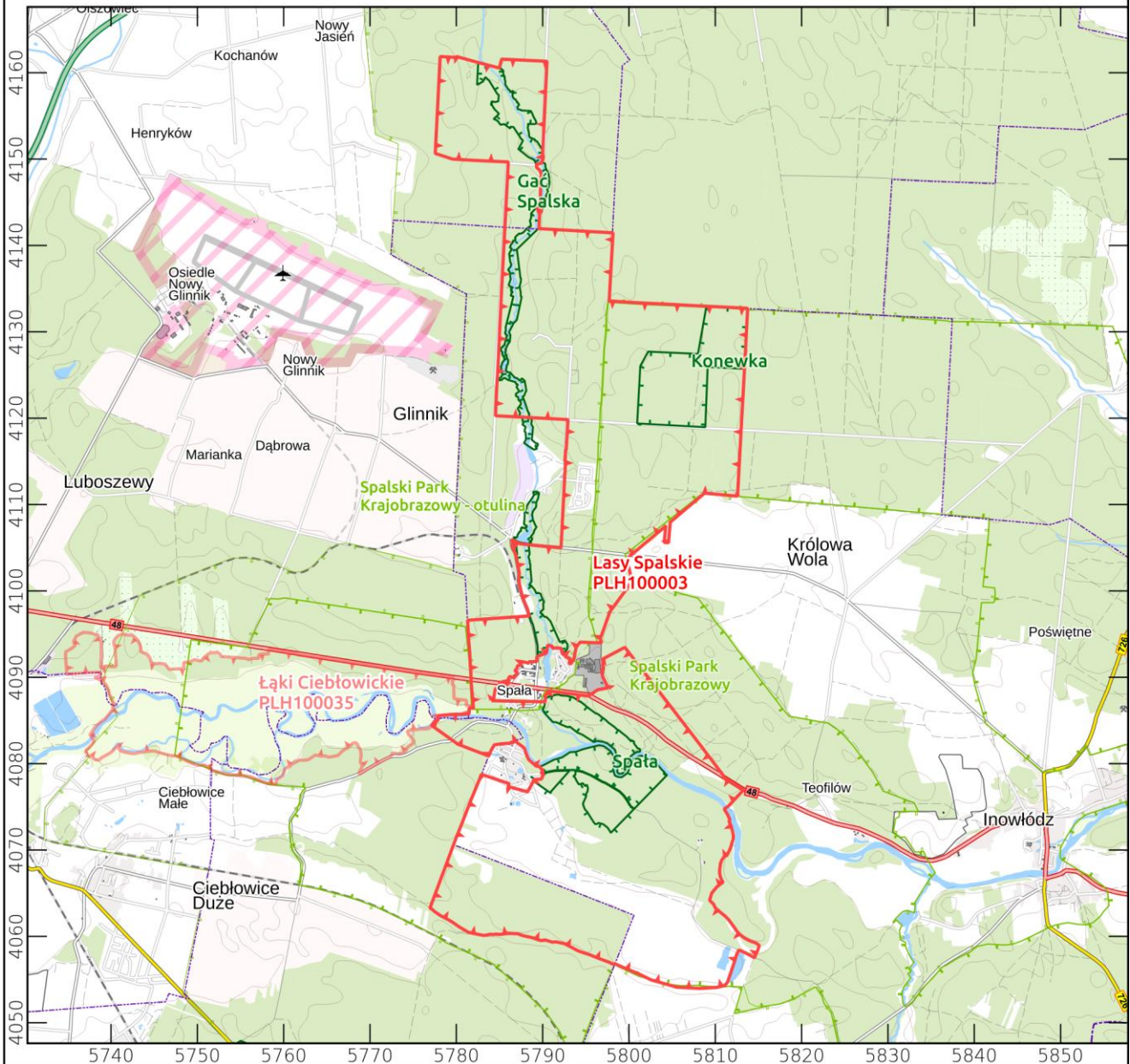
Regionalny Dyrektor Ochrony  
Środowiska w Łodzi

*Kazimierz Perek*





**Załącznik nr 1**  
do zarządzenia  
Regionalnego Dyrektora Ochrony Środowiska w Łodzi  
z dnia.....

**„Załącznik nr 2**  
do zarządzenia  
Regionalnego Dyrektora Ochrony Środowiska w Łodzi  
z dnia 14 lutego 2014 r.

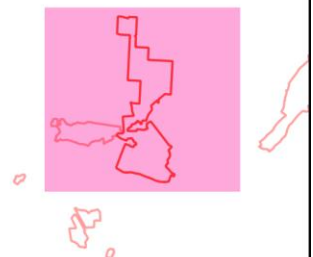
MAPA OBSZARU NATURA 2000 LASY SPALSKIE PLH100003  
Arkusze 1 z 1



**Objaśnienia**

-  Obszar Natura 2000
-  Rezerwat przyrody
-  Park krajobrazowy
-  Park krajobrazowy - otulina

Skala: 0 1 km



**Załącznik nr 2**

do zarządzenia

Regionalnego Dyrektora Ochrony Środowiska w Łodzi  
z dnia.....**„Załącznik nr 3**

do zarządzenia

Regionalnego Dyrektora Ochrony Środowiska w Łodzi  
z dnia 14 lutego 2014 r.IDENTYFIKACJA ISTNIEJĄCYCH I POTENCJALNYCH ZAGROŻEŃ DLA ZACHOWANIA  
WŁAŚCIWEGO STANU OCHRONY SIEDLISK PRZYRODNICZYCH ORAZ GATUNKÓW ZWIERZĄT  
I ICH SIEDLISK BĘDĄCYCH PRZEDMIOTAMI OCHRONY

Lp.	Przedmiot ochrony	Opis zagrożenia
1.	9170 Grąd środkowoeuropejski i subkontynentalny ( <i>Galio-Carpinetum, Tilio-Carpinetum</i> )	<p><b>Zagrożenia istniejące:</b>            K04 Międzygatunkowe interakcje wśród roślin            Miejscami nadmierne prześwietlenie drzewostanu spowodowane brakiem drugiego piętra pociąga za sobą wchodzenie jeżyn i trzcinnika piaskowego. Zbyt duży udział sosny, brzozy i buka w drzewostanach. Siedliska zastępcze na siedliskach grądów.            K03 Międzygatunkowe interakcje wśród zwierząt            Trudności w odnawianiu drzewostanów (zagrożenie ze strony pędraków chrabąszcza majowego <i>Melolontha melolontha</i>).  <del>I01 Nierodzące gatunki zaboreze</del>  <del>Ekspansja gatunków inwazyjnych głównie czeremchy amerykańskiej <i>Prunus serotina</i></del>            I01 Obce gatunki inwazyjne            Ekspansja gatunków obcych, głównie niecierpka drobnokwiatowego <i>Impatiens parviflora</i> oraz czeremchy amerykańskiej <i>Prunus serotina</i>.            E03.01 Pozbywanie się odpadów z gospodarstw domowych / obiektów rekreacyjnych            Intensywne zaśmiecenie płatów siedliska odpadami gospodarczymi – szkło, metal. Zaśmiecanie siedliska w związku z bliskim sąsiedztwem ośrodka wypoczynkowego oraz kąpieliska.            J03.01 Zmniejszenie lub utrata określonych cech siedliska            Zbyt mała ilość martwych lub obumierających drzew.</p> <p><b>Zagrożenia potencjalne:</b>            F03.01.01 Szkody spowodowane przez zwierzynę łowną (nadmierna gęstość populacji)            Trudności w odnawianiu drzewostanów - zgryzanie przez zwierzynę gatunków liściastych, głównie dębu.            K03 Międzygatunkowe interakcje wśród zwierząt            Zjawisko zamierania dębów powodowane między innymi przez żerowanie owadów z rodzaju opiętek (<i>Agrillus</i> sp.). Owady te mogą powodować zamieranie pojedynczych drzew i drzewostanów.</p>
2.	*9110 Ciepłolubne dąbrowy ( <i>Quercetalia pubescenti-petraeae</i> )	<p><b>Zagrożenia istniejące:</b>            K02.01 Zmiana składu gatunkowego (sukcesja)            Sukcesja w kierunku zespołu <i>Tilio-Carpinetum typicum</i> : ekspansja gatunków podszytowych (leszczyna pospolita <i>Corylus avellana</i>, grab pospolity <i>Carpinus betulus</i>, kruszyna pospolita <i>Frangula alnus</i>, czeremcha amerykańska <i>Prunus serotina</i>).  <del>I01 Nierodzące gatunki zaboreze</del>            I01 Obce gatunki inwazyjne            Ekspansja gatunków inwazyjnych - neofitów (niecierpek drobnokwiatowy <i>Impatiens parviflora</i>, czeremcha amerykańska <i>Prunus serotina</i>, dąb czerwony <i>Quercus rubra</i>).</p> <p><b>Zagrożenia potencjalne:</b>            K03 Międzygatunkowe interakcje wśród zwierząt            Zjawisko zamierania dębów powodowane między innymi przez żerowanie owadów z rodzaju opiętek (<i>Agrillus</i> sp.) Owady te mogą powodować zamieranie pojedynczych drzew i drzewostanów.            B07 Inne rodzaje praktyk leśnych, nie wymienione powyżej            Rębnie zupełne, gniazdowe, wprowadzanie buka, modrzewia, sosny w dużym udziale.            Brak czynnej ochrony siedliska - usuwania krzewów, walki z neofitami.            F03.01.01 Szkody spowodowane przez zwierzynę łowną (nadmierna gęstość populacji)</p>

		Trudności w odnawianiu drzewostanów - zgryzanie przez zwierzyne gatunków liściastych, głównie dębu.
3.	*91E0 Łęgi wierzbowe, topolowe, olszowe i jesionowe ( <i>Salicetum albo-fragilis</i> , <i>Populetum albae</i> , <i>Alnenion glutinoso-incanae</i> ) i olsy źródliskowe	<p><b>Zagrożenia istniejące:</b>  J02.05 Modyfikowanie funkcjonowania wód - ogólnie  W przypadku dojrzałych postaci łągu jesionowo-olszowego, jego właściwe zagospodarowanie wiąże się bardziej z utrzymaniem właściwych stosunków wodnych niż samą formą użytkowania.  Zagrożenia dla zachowania naturalnych warunków wodnych (zakłócenia corocznych zalewów przez wody powierzchniowe lub przepływu wód podskórnych spowodowane różnymi przyczynami:  – zabagnienie siedliska w wyniku działalności bobrów (masowe wypadanie drzew w wyniku podtopień),  – <del>zabagnienie siedliska i niemożność spowodowana zastosowaniem rębni uzupełniającej na zbyt dużej powierzchni.</del>  – długotrwałe przesuszenie łągów jesionowo-olszowych skutkuje postępującym zjawiskiem gładowania łągu.  B02.01 Odnawianie lasu po wycince (nasadzenia)  Uproszczenie składu gatunkowego i struktury wiekowej drzewostanów (w związku z zamieraniem jesionu, wprowadzanie na zrębach zupełnych monokultur olszowych).  J03.01 Zmniejszenie lub utrata określonych cech siedliska  Wypadanie jesionu prowadzi do ujednolicenia struktury drzewostanu.  I01 Obce gatunki inwazyjne  Ekspansja inwazyjnego niecierpka gruczołowego <i>Impatiens glandulifera</i> na stanowisku Brzustów.  E03.01 Pozbywanie się odpadów z gospodarstw domowych i obiektów rekreacyjnych  Intensywne zaśmiecenie płatów siedliska odpadami gospodarczymi – szkło, metal, worki po nawozach.</p> <p><b>Zagrożenia potencjalne:</b>  B07 Inne rodzaje praktyk leśnych, nie wymienione powyżej  Stosowanie przy odnawianiu sztucznym drzewostanów rabat, które trwale zniekształcają strukturę łągów. Na wierzchołki rabat wkraczają gatunki grądowe, a dolinki porasta często roślinność bagienna. Odnowienie powinno się zatem odbywać na powierzchni płaskiej, raczej punktowo niż w formie pasów.  J02.01 Zasypywanie terenu, melioracje i osuszanie - ogólnie  J02.05 Modyfikowanie funkcjonowania wód – ogólnie  J02.01.02 Osuszanie terenów bagiennych  Zagrożenie mogą stanowić próby odtwarzania kanałów melioracyjnych zlokalizowanych w obrębie siedliska. Obniżenie poziomu wód gruntowych na skutek prowadzonych prac może prowadzić do zmian w strukturze siedliska i przemian w kierunku grądu.  M01.02 Susze i zmniejszenie opadów  Siedlisko wrażliwe na zmiany warunków wodnych. Obniżenie poziomu wód gruntowych może prowadzić do przesuszenia oraz zmian w strukturze siedliska i przemian w kierunku grądu.</p>
4.	91T0 Sosnowy bór chrobotkowy ( <i>Cladonio-Pinetum</i> i chrobotkowa postać <i>Peucedano-Pinetum</i> )	Nie dotyczy - brak przedmiotu ochrony.
5.	6430 Ziołorośla górskie ( <i>Adenostylin alliariae</i> ) i ziołorośla nadrzeczne ( <i>Convolvuletalia sepium</i> )	<p><del>U Nieznane zagrożenie lub nacisk  Nie potwierdzono obecności siedliska w obszarze, istnieje konieczność uzupełnienia stanu wiedzy o przedmiocie ochrony i uwarunkowaniach jego ochrony oraz podjęcie stosownych działań w oparciu o nowe dane.</del></p> <p>Nie dotyczy - brak przedmiotu ochrony.</p>
6.	*91D0 Bory i lasy bagiennie ( <i>Vaccinio uliginosi Betuletum pubescentis</i> , <i>Vaccinio uliginosi Pinetum</i> , <i>Pino mugo- Sphagnetum</i> , <i>Sphagno girgensohnii-Piceetum</i> ) i brzoźowo-sosnowe bagiennie lasy borealne	Siedlisko występuje wyłącznie na terenie wyłączonym ze sporządzania planu zadań ochronnych – rezerwat przyrody „Gać Spalska”. Zagrożenia istniejące i potencjalne zostały określone w zarządzeniu nr 44/2013 Regionalnego Dyrektora Ochrony Środowiska w Łodzi z dnia 28 listopada 2013 r. w sprawie ustanowienia planu ochrony dla rezerwatu przyrody „Gać Spalska” (Dz. Urz. Woj. Łódzkiego z 2013 r. poz. 5121, z 2015 r. poz. 201).
7.	1324 nocek duży <i>Myotis myotis</i>  1308 mopek <i>Barbastella barbastellus</i>	<p><b>Zagrożenia istniejące:</b>  G01. Sporty i różne formy czynnego wypoczynku, uprawiane w plenerze.  Udostępnianie do zwiedzania trasy turystycznej w okresie hibernacji nietoperzy.</p> <p><b>Zagrożenia potencjalne:</b>  G05.04 Wandalizm.  Wrogie nastawienie ludzi do nietoperzy wynikające z niewiedzy i przesądów.  C03.03 Produkcja energii wiatrowej.</p>

		<p>Projektowanie i budowa elektrowni wiatrowych na terenach leśnych, zalesianych lub na ich skraju, tuż przy granicy lasu.  E06.01 Rozbiórka budynków i obiektów wybudowanych przez człowieka.  E06.02. Odbudowa, remont budynków.  Renowacje, remonty strychów budynków w okresie maj – sierpień, stosowanie toksycznych środków konserwacji drewna, zaślepienie otworów lub zasłonięcia wlotów do pomieszczeń, zasłonięcia szczelin. Zanieczyszczenie światłem (nocne oświetlenie budynków w przypadku, gdy ich strychy zamieszkałe są przez nietoperze) oraz iluminacja może doprowadzić do wyniesienia się kolonii rozrodzkiej z danego stanowiska. Zanikanie starego budownictwa drewnianego (strychy, piwnice, szczeliny między belkami, obicia z desek, okiennice).  Pogorszenie się warunków zimowania nietoperzy oraz zmiana aktualnego sposobu użytkowania schronu kolejowego w Konewce.  K03.03 Zawleczenie choroby (patogeny mikrobowe).  Choroba nietoperzy nazwana „syndromem białego nosa”. Infekcja powoduje, że podczas zimowego snu nietoperze znacznie szybciej spalają tkankę tłuszczową, co jest przyczyną szybszego przebudzenia. Niskie temperatury przyczyniają się do problemów ze zdobyciem pożywienia, w konsekwencji do śmierci nietoperzy.  A11 Inne rodzaje praktyk rolniczych, nie wymienione powyżej.  B07 Inne rodzaje praktyk leśnych, nie wymienione powyżej.  B04 Stosowanie biocydów, hormonów i substancji chemicznych (leśnictwo).  Niedostatek naturalnych (dziuple, drzewa z odstającą korą) i sztucznych (skrzynki w młodszych drzewostanach) kryjówek nietoperzy w lasach.  Schronienia te służą jako kryjówki przejściowe w okresie przelotów między kryjówkami zimowymi a letnimi, letnie schronienia osobników samotnych (samców), miejsca przebywania kolonii rozrodzycych. Stosowanie pestycydów toksycznych dla nietoperzy.</p>
8.	1323 nocek Bechsteina <i>Myotis bechsteinii</i>	<p><b>Zagrożenie istniejące:</b>  G01 Sporty i różne formy czynnego wypoczynku, uprawiane w plenerze.  Udostępnianie do zwiedzania w okresie hibernacji nietoperzy.  B07 Inne rodzaje praktyk leśnych, nie wymienione powyżej.  A11 Inne rodzaje praktyk rolniczych, nie wymienione powyżej.  Gatunek zajmuje nietrwale i rozproszone kryjówki letnie – dziuple drzew.  Zagrożeniem dla gatunku może być przypadkowe wycięcie starego dziuplastego drzewa będącego letnim schronieniem nocka Bechsteina, jeżeli nie rozpoznano terenu pod kątem występowania letnich kolonii nietoperzy.</p> <p><b>Zagrożenia potencjalne:</b>  G05.04 Wandalizm.  Wrogie nastawienie ludzi do nietoperzy wynikające z niewiedzy i przesądów.  C03.03 Produkcja energii wiatrowej.  Projektowanie i budowa elektrowni wiatrowych na terenach leśnych, zalesianych lub na ich skraju, tuż przy granicy lasu.  E06.01 Rozbiórka budynków i obiektów wybudowanych przez człowieka.  E06.02. Odbudowa, remont budynków.  Pogorszenie się warunków zimowania nietoperzy oraz zmiana aktualnego sposobu użytkowania schronu kolejowego w Konewce.  K03.03 Zawleczenie choroby (patogeny mikrobowe).  Choroba nietoperzy nazwana „syndromem białego nosa”. Infekcja powoduje, że podczas zimowego snu nietoperze znacznie szybciej spalają tkankę tłuszczową, co jest przyczyną szybszego przebudzenia. Niskie temperatury przyczyniają się do problemów ze zdobyciem pożywienia, w konsekwencji do śmierci nietoperzy.  A11 Inne rodzaje praktyk rolniczych, nie wymienione powyżej.  B07 Inne rodzaje praktyk leśnych, nie wymienione powyżej.  B04 Stosowanie biocydów, hormonów i substancji chemicznych (leśnictwo).  Niedostatek schronień naturalnych (dziuple, drzewa z odstającą korą) i sztucznych (skrzynki w młodszych drzewostanach) kryjówek nietoperzy w lasach. Schronienia te służą jako kryjówki przejściowe w okresie przelotów między kryjówkami zimowymi a letnimi, letnie schronienia osobników samotnych (samców), miejsca przebywania kolonii rozrodzycych. Stosowanie pestycydów toksycznych dla nietoperzy.</p>
9.	1084 pachnica dębowa <i>Osmoderma eremita</i>	<p><b>Zagrożenia istniejące:</b>  A11 Inne rodzaje praktyk rolniczych, nie wymienione powyżej  B07 Inne rodzaje praktyk leśnych, nie wymienione powyżej  <del>Brak pełnego rozpoznania ilości i rozmieszczenia stanowisk pachnicy dębowej <i>Osmoderma eremita</i> na obszarze Lasu Spalskie PLH100003. Niemożność objęcia ich ochroną czynną i bierną (dotyczy głównie drzewostanów poza rezerwatami przyrody oraz zadrzewień).</del>  G05.07  Niewłaściwie realizowane działania ochronne lub ich brak  W środowisku antropogenicznym, jak parki i zadrzewienia, głównym</p>

	<p>zagrożeniem jest czyszczenie dziupli w ramach tzw. leczenia drzew (usuwanie z wnętrza dziupli próchna i impregnacja wnętrz środkami owadobójczymi i grzybobójczymi) oraz usuwanie całych drzew z próchnowiskami ze względów bezpieczeństwa. Izolacja metapopulacji (fragmentacja siedlisk, stanowiska o charakterze wyspowym). Odległość pomiędzy drzewami odpowiednimi do zasiedlenia przez pachnicę, łączącymi metapopulacje winna mieścić się w granicach 200-400 m.</p> <p>G05.04 Wandalizm Zaśmiecanie dziupli butelkami, puszkami, podpalenia próchnowisk oraz uszkodzenia dziupli. Dotyczy to stanowisk i drzew w pobliżu siedzib ludzkich oraz szlaków komunikacyjnych.</p> <p><b>B02.04</b> Usuwanie martwych i umierających drzew Usuwanie dziuplastych drzew lub chorych, martwych i zamierających (opanowanych przez grzyby), tym samym niszczenie bazy siedliskowej i żerowiskowej larw (dotyczy zarówno terenów leśnych, jak i prac modernizacyjnych dróg, wałów przeciwpowodziowych).</p> <p><b>Zagrożenia potencjalne:</b> <del>B02.04 Usuwanie martwych i umierających drzew</del> <del>Eliminowanie z drzewostanów w ramach zabiegów sanitarnych drzew dziuplastych (aktualnych lub potencjalnych siedlisk pachnicy dębowej).</del> A11 Inne rodzaje praktyk rolniczych, nie wymienione powyżej B07 Inne rodzaje praktyk leśnych, nie wymienione powyżej Brak długofalowej ochrony siedlisk gatunku (niedostatek drzew, które w przyszłości mogły by zastąpić aktualne siedliska pachnicy dębowej). J03.01 Zmniejszenie lub utrata określonych cech siedliska Fragmentacja siedlisk, przez izolowanie wysp starodrzewu siedliskami nienadającymi się do zasiedlenia w dłuższej perspektywie czasowej (juwenalizacja - młodniki liściaste lub pinetyzacja - uprawy sosnowe).</p>
--	--

”

Przy opisie zagrożeń podano ich kody, zgodnie z Instrukcją wypełniania Standardowego Formularza Danych obszaru Natura 2000 wersja 2012.1 opracowaną przez Generalną Dyрекcję Ochrony Środowiska.

**Załącznik nr 3**  
do zarządzenia  
Regionalnego Dyrektora Ochrony Środowiska w Łodzi  
z dnia.....

**„Załącznik nr 4**  
do zarządzenia  
Regionalnego Dyrektora Ochrony Środowiska w Łodzi  
z dnia 14 lutego 2014 r.

### CELE DZIAŁAŃ OCHRONNYCH

Lp.	Przedmiot ochrony	Cele działań ochronnych
1.	9170 Grąd środkowoeuropejski i subkontynentalny ( <i>Galio-Carpinetum</i> , <i>Tilio-Carpinetum</i> )	<ol style="list-style-type: none"> <li>Zwiększenie powierzchni siedliska w granicach obszaru poprzez stopniową przebudowę drzewostanów w kierunku zgodnym z wymogami siedliska.</li> <li>Zwiększenie ilości martwego drewna leżącego i stojącego (&gt;3 m długości i 50 cm grubości).</li> <li>Zmniejszenie udziału sosny, brzozy i buka w drzewostanach.</li> <li>Zwiększenie udziału dębu szypułkowego, grabu, klonu, jaworu, lipy w drzewostanach.</li> <li>Utrzymanie zróżnicowanej struktury wiekowej drzewostanów (następstwo pokoleń) poprzez racjonalne użytkowanie rębne drzewostanów poza rezerwatami z zastosowaniem rębni złożonych.</li> <li>Utrzymanie lub odtworzenie piętrowej budowy drzewostanów.</li> <li>Zmniejszenie udziału gatunków inwazyjnych głównie czeremchy amerykańskiej <i>Prunus serotina</i>.</li> <li><del>Uzupełnienie stanu wiedzy o przedmiocie ochrony i uwarunkowaniach jego ochrony oraz podjęcie stosownych działań w oparciu o nowe dane.</del></li> </ol>
2.	*9110 Ciepłolubne dąbrowy ( <i>Quercetalia pubescenti-petraeae</i> )	<ol style="list-style-type: none"> <li>Zahamowanie lub spowolnienie procesów eutrofizacji siedliska.</li> <li>Utrzymanie aktualnej powierzchni siedliska na poziomie około 46 ha.</li> <li>Ograniczenie ekspansji niecierpka drobnokwiatowego.</li> <li>Zachowanie właściwego stanu siedliska świetlistej dąbrowy poprzez stosowanie właściwych metod gospodarowania (rębni częściowej gniazdowej IID), odpowiedniego dla siedliska składu gatunkowego uprawy oraz zabiegi stabilizujące: (poprawki, CW, CP, ).</li> </ol>
3.	*91E0 Łęgi wierzbowe, topolowe, olszowe i jesionowe ( <i>Salicetum albo-fragilis</i> , <i>Populetum albae</i> , <i>Alnenion glutinoso-incanae</i> ) i olsy źródliskowe	<ol style="list-style-type: none"> <li>Utrzymanie aktualnego arealu siedliska na poziomie około <del>192</del> 180 ha.</li> <li>Utrzymanie właściwych stosunków wodnych.</li> <li>Zwiększenie ilości martwego drewna leżącego i stojącego (&gt;3m długości i 50cm grubości).</li> <li>Utrzymanie zróżnicowanej struktury wiekowej drzewostanów (następstwo pokoleń) poprzez racjonalne użytkowanie rębne drzewostanów poza rezerwatami z zastosowaniem rębni pełnej IC i IB oraz rębni złożonych.</li> <li>Zachowanie właściwego stanu siedlisk łąg jesionowo-olszowych poprzez użytkowanie rębne (rębnie pełne i złożone, właściwe składy gatunkowe upraw – poza rezerwatami), zabiegi stabilizujące: (poprawki, CW, CP, TW), ochronę odtwarzającą i stabilizującą (trzebież regulująca skład gatunkowy) oraz objęcie ochroną zachowawczą fragmentów siedliska w dobrym stanie i nieznacznie zniekształconych, w których zachodzące procesy zmierzają w kierunku uzyskania optymalnej struktury i składu zbiorowiska.</li> <li><del>Uzupełnienie stanu wiedzy o przedmiocie ochrony i uwarunkowaniach jego ochrony oraz podjęcie stosownych działań w oparciu o nowe dane.</del></li> </ol>
4.	91T0 Sosnowy bór chrobotkowy ( <i>Cladonio-Pinetum</i> i chrobotkowa postać <i>Peucedano-Pinetum</i> )	Nie dotyczy - brak przedmiotu ochrony.
5.	6430 Ziołorośla górskie ( <i>Adenostylin alliariae</i> ) i ziołorośla nadrzeczne ( <i>Convolvuletalia sepium</i> )	<del>Uzupełnienie stanu wiedzy o przedmiocie ochrony i uwarunkowaniach jego ochrony oraz podjęcie stosownych działań w oparciu o nowe dane.</del> Nie dotyczy - brak przedmiotu ochrony.
6.	*91D0 Bory i lasy bagienne ( <i>Vaccinio uliginosi Betuletum pubescentis</i> , <i>Vaccinio uliginosi Pinetum</i> , <i>Pino mugo- Sphagnetum</i> , <i>Sphagno girgensohnii-Piceetum</i> ) i brzozowo-sosnowe bagienne lasy borealne	Siedlisko występuje wyłącznie na terenie wyłączonym ze sporządzania planu zadań ochronnych – rezerwat przyrody „Gać Spalska”. Zagrożenia istniejące i potencjalne zostały określone w zarządzeniu nr 44/2013 Regionalnego Dyrektora Ochrony Środowiska w Łodzi z dnia 28 listopada 2013 r. w sprawie ustanowienia planu ochrony dla rezerwatu przyrody „Gać Spalska” (Dz. Urz. Woj. Łódzkiego z 2013 r. poz. 5121, z 2015 r. poz. 201).
7.	1324 nocek duży <i>Myotis myotis</i>  1308	<ol style="list-style-type: none"> <li>Zwiększenie liczby potencjalnych schronień dla nietoperzy w schronie kolejowym w Konewce poprzez powieszenie 42 tablic w korytarzu głównym, korytarzu bocznym i korytarzu technicznym.</li> <li>Zwiększenie liczby potencjalnych schronień (zwiększenie liczby szczelin) dla nietoperzy w schronie kolejowym w Konewce poprzez ułożenie 5 ścianek</li> </ol>

	<p>mopek <i>Barbastella barbastellus</i></p> <p>1323 nocek Bechsteina <i>Myotis bechsteini</i></p>	<p>z pustaków – korytarz boczny oraz korytarz techniczny.</p> <p>3. Korekta funkcjonowania trasy turystycznej w schronie kolejowym w Konewce poprzez modyfikację sposobu oświetlenia trasy.</p> <p>4. Korekta sposobu funkcjonowania trasy turystycznej poprzez utrzymanie stałych warunków mikroklimatycznych.</p> <p>5. Automatyczny nadzór (monitoring) warunków mikroklimatycznych w schronie kolejowym w Konewce.</p> <p><del>6. Uzupełnienie stanu wiedzy o przedmiotach ochrony i uwarunkowaniach ich ochrony (rozpoznanie i ochrona kolonii rozrodczych w granicach obszaru Natura 2000 Lasy Spalskie PLH100003 – na strychach budynków, za okiennicami, w dziuplach).</del></p> <p>7. Utrzymanie proekologicznej gospodarki leśnej, sprzyjającej nietoperzom poprzez:</p> <ul style="list-style-type: none"> <li>- ochronę drzew dziuplastych oraz płatów siedlisk 9160, 9170, 91D0, 91E0, 91F0, 91I0,</li> <li>- ograniczenie chemicznego zwalczania owadów (ograniczenie do niezbędnego minimum stosowania nieselektywnych środków owadobójczych),</li> <li>- tworzenie sztucznych schronień w miejscach gdzie brakuje naturalnych odpowiedników (rozmieszczanie skrzynek dla nietoperzy w młodszych drzewostanach).</li> </ul> <p>8. Minimalizacja ryzyka wystąpienia „syndromu białego nosa” poprzez zbieranie martwych osobników oraz pobranie próbek grzybni od żywych nietoperzy porośniętych pleśnią i przekazanie do Państwowego Instytutu Weterynaryjnego w Puławach.</p>
<p><del>10.</del> 8.</p>	<p>*1084 pachnica dębowa <i>Osmoderma eremita</i></p>	<p><del>Zachowanie aktualnych i potencjalnych siedlisk gatunku.</del> Utrzymanie właściwego stanu ochrony (FV) poprzez zachowanie siedlisk gatunku. Zachowanie lub odtworzenie łączności stanowisk (metapopulacji). Utrzymanie siedlisk w dłuższej perspektywie (stosowanie nasadzeń drzew). <del>Uzupełnienie stanu wiedzy o przedmiocie ochrony i uwarunkowaniach jego ochrony oraz podjęcie stosownych działań w oparciu o nowe dane.</del></p>



**Załącznik nr 4**  
do zarządzenia  
Regionalnego Dyrektora Ochrony Środowiska w Łodzi  
z dnia.....

**„Załącznik nr 5**  
do zarządzenia  
Regionalnego Dyrektora Ochrony Środowiska w Łodzi  
z dnia 14 lutego 2014 r.

**DZIAŁANIA OCHRONNE ZE WSKAZANIEM PODMIOTÓW ODPOWIEDZIALNYCH  
ZA ICH WYKONANIE I OBSZARÓW ICH WDRAŻANIA**

Lp.	Przedmiot ochrony	Działania ochronne	Obszar wdrażania	Podmiot odpowiedzialny za wykonanie
<b>Dotyczące ochrony czynnej siedlisk przyrodniczych, gatunków zwierząt oraz ich siedlisk</b>				
1.	<p>9170 Grąd środkowoeuropejski i subkontynentalny <i>(Galio-Carpinetum, Tilio-Carpinetum)</i></p> <p>*91I0 Ciepłolubne dąbrowy <i>(Quercetalia pubescenti-petraeae)</i></p> <p>*91E0 Łęgi wierzbowe, topolowe, olszowe i jesionowe <i>(Salicetum albo-fragilis, Populetum albae, Alnenion glutinoso-incanae)</i> i olsy źródłiskowe</p> <p>6430 Ziolorośla górskie <i>(Adenostylin alliariae)</i> i ziolorośla nadrzeczne <i>(Convolvuletalia sepium)</i></p> <p>*91D0 Bory i lasy bagienne <i>(Vaccinio uliginosi, Betuletum pubescentis, Vaccinio uliginosi Pinetum, Pino mugo-Sphagnetum, Sphagno girgensohnii-Piceetum)</i> i brzoźowo-sosnowe bagienne lasy borealne</p> <p>1324 nocek duży <i>Myotis myotis</i></p> <p>1308 mopek <i>Barbastella barbastellus</i></p> <p>1323 nocek Bechsteina <i>Myotis bechsteinii</i></p> <p>*1084 pachnica dębowa <i>Osmoderma eremita</i></p>	<p><b>Opracowanie i przeprowadzenie programu szkoleniowo-informacyjnego</b> – pierwsze 2 lata obowiązywania planu zadań ochronnych. Szkolenia na temat siedlisk przyrodniczych i gatunków (charakterystyka, zagrożenia, sposoby ochrony) mające podnieść świadomość ekologiczną urzędników i zainteresowanych mieszkańców.</p>	<b>Obszar Natura 2000</b>	Organ sprawujący nadzór nad obszarem Natura 2000

2.	9170 Grąd środkowoeuropejski i subkontynentalny ( <i>Galio-Carpinetum, Tilio-Carpinetum</i> )	<b>Stopniowa przebudowa drzewostanów</b> – cały okres obowiązywania planu zadań ochronnych. W wydzieleniach ze zbiorowiskami zastępczymi na potencjalnych siedliskach grądowych na powierzchni około 14, 00 ha zaplanowano do użytkowania rębne. Zastosowanie rębni ma na celu przebudowę drzewostanu w kierunku składu i struktury właściwego dla grądów.	<b>Nadleśnictwo Spała</b> (adres leśny i kod zaplanowanej rębni) na potencjalnych siedliskach grądu: 95c (część) - IIIAU 158c (część) - IIIAU 186a (część) - IIIAU 155a (część) - IIIB 154j (część) - IVD 205c (część) - IID	Właściwy miejscowo nadleśniczy
3.	9170 Grąd środkowoeuropejski i subkontynentalny ( <i>Galio-Carpinetum, Tilio-Carpinetum</i> )	Wykonanie zaplanowanych w Planie Urządzenia Lasu dla Nadleśnictwa Spała na lata 2012-2021 oraz Nadleśnictwa Smardzewice na lata 2007-2016 działań gospodarczych (rębni): – cały okres obowiązywania planu zadań ochronnych. Użytkowanie rębne drzewostanów powinno wiązać się z troską o zachowanie i odtworzenie zasobów rozkładającego się drewna oraz zachowanie nienaruszonych fragmentów starych drzewostanów (biogrupy - co najmniej 5% powierzchni drzewostanu).	Nadleśnictwo Spała (adres leśny i kod zaplanowanej rębni): 158 c - IIIAU 157c - IIDU 157j - IVD 157i - IVD 186a - IIIA 185a - IIDU 184f - IIDU 246f - IIDU 244h - IVD 251d - IVD 265c - IVD 291d - IVD 292k - IIIAU 292d - IVD 287d - IC 183f - IIIBU 207d - IVD 244c - IIIB 244i - IID 245k - IVD 245h - IVD 275j - IVD 288b - IVDU 288d - IIIB 288j - IVD 261c - IID 206c - IVD 205c - IID 205f - IVD 245d - IVDU 289i - IVDU 289k - IVD 271n - IVD Nadleśnictwo Smardzewice (adres leśny i kod zaplanowanej rębni): 57g - IB 57i - IB 58c - IB 59h - IB	Właściwy miejscowo nadleśniczy
4.	9170 Grąd środkowoeuropejski i subkontynentalny ( <i>Galio-Carpinetum, Tilio-Carpinetum</i> )	Modyfikacja składów gatunkowych upraw – cały okres obowiązywania planu zadań ochronnych. Stosować składy gatunkowe upraw uwzględniając ekologiczne różnicowanie siedliska 9170, zgodnie z Planem Urządzenia Lasu dla Nadleśnictwa Spała na lata 2012-2021 oraz zgodnie z Planem Urządzenia Lasu dla Nadleśnictwa Smardzewice na lata 2007-2016. Należy wykorzystać pojawiające się odnowienia naturalne.	Nadleśnictwo Spała: Wydzielenia ze zbiorowiskiem T- Cc: 158c, 157c, 157j, 157i, 186a, 185a, 184f, 246f, 244h, 251d, 265c, 291d, 292k, 292d, 287d; wydzielenia ze zbiorowiskiem T-Ct: 183f , 207d, 244c, 244i, 245h, 275j, 288b, 288d, 288j, 261c, 245k (niewielki fragment TCc); wydzielenia, w których występuje zarówno T-Cc jak i T-Ct: 206c, 205c, 205f, 245d, 289i, 289k, 271n.	Właściwy miejscowo nadleśniczy

			Nadleśnictwo Smardzewice: 57g, 57i, 58c, 59h.	
5.	9170 Grąd środkowoeuropejski i subkontynentalny ( <i>Galio-Carpinetum</i> , <i>Tilio-Carpinetum</i> )	Cięcia pielęgnacyjne – cały okres obowiązywania planu zadań ochronnych. Czyszczenia wczesne (CW); Czyszczenia późne (CP); Trzebieże wczesne (TW); Trzebieże późne (TP). Czyszczenia wczesne (CW) w uprawach na siedliskach grądów należy wykonywać w zależności od potrzeb. Podczas zabiegów trzebieżowych (TW, TP) należy pozostawiać przynajmniej część drzew zamierających i martwych oraz wszystkie drzewa dziuplaste. Należy się powstrzymać od eliminowania wszystkich starych brzoź, osik (zwiększenie bioróżnorodności). Należy za to bezwzględnie zwalczać neofity (zwłaszcza czeremchę amerykańską <i>Prunus serotina</i> ). Podczas wykonywania zabiegów trzebieżowych (ścinka i zrywka drzew) należy chronić przed zniszczeniem szczególnie kępy nalotów i podrostów grabowych.	Nadleśnictwo Spała: 137a, c, 136c, 155f, b, 156a, 158a, 159j, o, 157a, d, h, g, f 180b, c, 181c, h, j, m, n, k, o, p, s, 183b, a, d, h, 184c, i, g, 204 (bez c, h), 205 (bez c, f), 206 (bez c, g), 207 (bez d), 208a, b, d, 244a, b, j, g, f, 245a, b, c, i, j, 246d, 250, a, b, c, d, f, g, h, 252a, 259f, h, g, h, j, i, l, 265a, b, g, d, i, h, 270a, 271a, d, f, m, l, 275d, h, 276b, c, i, h, l, m, r, 284b, o, p, 285b, c, g, 287l, k, 288b, h, 289a, b, c, d, g, h, j, 290b, i, f, 291b, f, p, r, t, 292a, h, 293c oraz wszystkie wydzielienia, w których zaplanowano rębnie. Nadleśnictwo Smardzewice: 57g, i, 58c, 58f, 58g, 58d, 59h.	Właściwy miejscowo nadleśniczy
6.	*91E0 Łęgi wierzbowe, topolowe, olszowe i jesionowe ( <i>Salicetum albo-fragilis</i> , <i>Populetum albae</i> , <i>Alnenion glutinoso-incanae</i> ) i olsy źródłiskowe	Wykonanie zaplanowanych w Planie Urzędu Lasu dla Nadleśnictwa Spała na lata 2012-2021 oraz Nadleśnictwa Smardzewice na lata 2007-2016 <del>działań gospodarczych</del> działań gospodarczych (rębni) – cały okres obowiązywania planu zadań ochronnych. Użytkowanie rębne drzewostanów powinno wiązać się z troską o zachowanie i odtworzenie zasobów rozkładającego się drewna oraz zachowanie nienaruszonych fragmentów starych drzewostanów (biogrupy – co najmniej 5% powierzchni drzewostanu).	Nadleśnictwo Smardzewice (adres leśny i kod zaplanowanej rębni): 57d - IB 57f - IB 58a - IB 59f - IB 60a - IIIA 61d - IB 61f - IB 61h - IB 61j - IB; Nadleśnictwo Spała (adres leśny i kod zaplanowanej rębni): 287c - IC	Właściwy miejscowo nadleśniczy.
7.	*91E0 Łęgi wierzbowe, topolowe, olszowe i jesionowe ( <i>Salicetum albo-fragilis</i> , <i>Populetum albae</i> , <i>Alnenion glutinoso-incanae</i> ) i olsy źródłiskowe	Modyfikacja składów gatunkowych upraw – cały okres obowiązywania planu zadań ochronnych. Należy stosować składy gatunkowe upraw odpowiednie dla siedliska. Sadzenie bez mechanicznego przygotowania gleby (w tym bez stosowania rabat).	Nadleśnictwo Smardzewice: 57d, 57f, 58a, 59f, 60a, 61d, 61f, 61h, 61j. Nadleśnictwo Spała: 287d.	Właściwy miejscowo nadleśniczy.
8.	*91E0 Łęgi wierzbowe, topolowe, olszowe i jesionowe ( <i>Salicetum albo-fragilis</i> , <i>Populetum albae</i> , <i>Alnenion glutinoso-incanae</i> ) i olsy źródłiskowe	<b>Cięcia pielęgnacyjne</b> – cały okres obowiązywania planu zadań ochronnych. Czyszczenia wczesne (CW); Czyszczenia późne (CP); Trzebieże wczesne (TW); Trzebieże późne (TP). W przypadku juwenilnych postaci siedliska należy szczególnie zadbać o właściwe stosunki wodne, gdyż ich przesuszenie oraz zbyt intensywne cięcia pielęgnacyjne (CW, CP) mogą spowodować pojawienie się jeżyn i malin oraz degradację siedliska.	<b>Nadleśnictwo Smardzewice:</b> 57d, c, g, 58a, 59h, f, 60a, f, g, 61a, d, f, h, j. <b>Nadleśnictwo Spała:</b> 276k, l, m, r, 285b, g, 287d.	Właściwy miejscowo nadleśniczy.
9.	*91E0 Łęgi wierzbowe, topolowe, olszowe i jesionowe ( <i>Salicetum albo-fragilis</i> , <i>Populetum albae</i> , <i>Alnenion</i>	Eliminacja inwazyjnego niecierpka gruczołowego <i>Impatiens glandulifera</i> . Usuwanie mechaniczne osobników niecierpka gruczołowego <i>Impatiens glandulifera</i> poprzez ręczne wyrywanie	Gmina Inowódz, obręb Brzustów, działki: 1113, 315, 318, 321, 332, 317, 316, 1112	Organ sprawujący nadzór nad obszarem w porozumieniu z właścicielem, dzierżawcą lub zarządcą

	<i>glutinoso-incanae</i> ) i olsy źródłiskowe	lub wykaszanie kwitnących okazów przed wydaniem owoców, czyli od maja do sierpnia. Zabiegi mechanicznego usuwania niecierpka gruczołowatego należy przeprowadzać kilkakrotnie w sezonie wegetacyjnym.		terenu.
9-10.	*9110 Ciepłolubne dąbrowy ( <i>Quercetalia pubescenti-petraeae</i> )	<b>Usuwanie podszytów, nalotów, podrostów</b> – średnio co 3 lata. Usuwanie gatunków podszytowych oraz wszystkich osobników czeremchy amerykańskiej <i>Prunus serotina</i> , grabu <i>Carpinus betulus</i> , lipy <i>Tilia cordata</i> i dębu czerwonego <i>Quercus rubra</i> . Usuwanie podszytów i podrostów tak, aby osiągnąć pokrycie co najwyżej 10-20%. Zabieg należy wykonywać jesienią, zimą lub wczesną wiosną, aby zminimalizować uszkodzenia roślinności runa. Wycięty materiał należy usunąć poza teren siedliska.	<b>Rezerwat przyrody „Konewka”:</b> 153b, 153k, część 153j, 153i, 154b, 154l, 154k, 154d, wschodni fragment 154i <b>Nadleśnictwo Spała:</b> 180f, 180g, 180d bez północnej części), 245f, 245g	Organ sprawujący nadzór nad obszarem Natura 2000 w porozumieniu z Państwowym Gospodarstwem Leśnym Lasy Państwowe
11.	*9110 Ciepłolubne dąbrowy ( <i>Quercetalia pubescenti-petraeae</i> )	<b>Wykonanie zaplanowanych w Planie Urządzenia Lasu działań gospodarczych (rębni)</b> – cały okres obowiązywania planu zadań ochronnych. Wykonanie rębni złożonej IIDU.	<b>Nadleśnictwo Spała:</b> 185a (południowa część), 184f (zachodni fragment)	Właściwy miejscowo nadleśniczy
12.	*9110 Ciepłolubne dąbrowy ( <i>Quercetalia pubescenti-petraeae</i> )	<b>Modyfikacja składów gatunkowych upraw</b> – cały okres obowiązywania planu zadań ochronnych. Należy stosować składy gatunkowe upraw odpowiednie dla siedliska.	<b>Nadleśnictwo Spała:</b> 185a (południowa część), 184f (zachodni fragment)	Właściwy miejscowo nadleśniczy
13.	*9110 Ciepłolubne dąbrowy ( <i>Quercetalia pubescenti-petraeae</i> )	<b>Cięcia pielęgnacyjne</b> – cały okres obowiązywania planu zadań ochronnych. Czyszczenia wczesne (CW); Trzebieże późne (TP). Cięcia pielęgnacyjne, głównie trzebieże należy wykonywać w taki sposób, aby usuwać nadmiar gatunków nieodpowiednich dla świetlistej dąbrowy – Brz, So, Gb, Lp, Bk. Pojedyncze Md, So, czy Brz można pozostawiać – wpływają one korzystnie na stan zbiorowiska.	<b>Nadleśnictwo Spała:</b> 185a (południowa część), 184f (zachodni fragment) niewielkie fragmenty wydzieleń 185c, d.	Właściwy miejscowo nadleśniczy
<del>13.</del> 14.	1324 nocek duży <i>Myotis myotis</i>  1308 mopek <i>Barbastella barbastellus</i>  1323 nocek Bechsteina <i>Myotis bechsteini</i>	<b>Stosowanie zasad proekologicznej gospodarki leśnej</b> – cały okres obowiązywania planu zadań ochronnych. Utrzymywanie mozaikowości środowiska leśnego, kształtowanie granicy polno-leśnej w taki sposób, aby była najbardziej urozmaicona, otoczenie opieką śródleśnych oczek, stawów i innych zbiorników wodnych, zachowanie starych dziuplastych drzew, ograniczenie do niezbędnego minimum stosowania nieselektywnych środków owadobójczych, preferowanie biologicznych metod ochrony lasu, stosowanie w budynkach zlokalizowanych w lesie nietoksycznych środków ochrony drewna, ewentualne rozwieszanie budek dla nietoperzy w drzewostanach ubogich w naturalne dziuple.	<b>Obszar Natura 2000</b>	Właściwy miejscowo nadleśniczy

<del>16.</del> 15.	1084 pachnica dębowa <i>Osmoderma eremita</i>	Ochrona zadrzewień – cały okres obowiązywania planu zadań ochronnych. Ochrona starych dziuplastych drzew, aktualnych lub potencjalnych siedlisk pachnicy dębowej z wyjątkiem drzew, których stan zdrowotny i lokalizacja stwarzają niebezpieczeństwo dla zdrowia i życia ludzi.	<b>Obszar Natura 2000</b>	Organ sprawujący nadzór nad obszarem w porozumieniu z właścicielem, dzierżawcą lub zarządcą terenu.
<del>17.</del> 16.	1084 pachnica dębowa <i>Osmoderma eremita</i>	Odtwarzanie ciągów migracyjnych pomiędzy istniejącymi wyspowymi stanowiskami pachnicy dębowej (metapopulacjami). – cały okres obowiązywania planu zadań ochronnych. Sadzenie pojedynczych drzew, szpalerów, czy alei w taki sposób, by pomiędzy wyspowymi stanowiskami pachnicy (metapopulacjami) drzewa dziuplaste w przyszłości rosły co 200-400 m.	<b>Obszar Natura 2000</b>	Organ sprawujący nadzór nad obszarem w porozumieniu z właścicielem, dzierżawcą lub zarządcą terenu.
<del>18.</del> 17.	1084 pachnica dębowa <i>Osmoderma eremita</i>	Ochrona wykrytych stanowisk pachnicy dębowej na terenach leśnych – cały okres obowiązywania planu zadań ochronnych. Zachowanie zasiedlonych drzew.	<b>Obszar Natura 2000</b>	Organ sprawujący nadzór nad obszarem w porozumieniu z właścicielem, dzierżawcą lub zarządcą terenu.
<del>19.</del> 18.	1084 pachnica dębowa <i>Osmoderma eremita</i>	Ochrona czynna potencjalnych siedlisk pachnicy dębowej na terenach leśnych – cały okres obowiązywania planu zadań ochronnych. Zachowanie dziuplastych drzew liściastych w promieniu do 400 m wokół stwierdzonych siedlisk gatunku.	<b>Obszar Natura 2000</b>	Organ sprawujący nadzór nad obszarem w porozumieniu z właścicielem, dzierżawcą lub zarządcą terenu.
<del>20.</del> 19.	1084 pachnica dębowa <i>Osmoderma eremita</i>	Stosowanie nasadzeń drzew (zapewnienie ciągłości istnienia siedlisk gatunku) – cały okres obowiązywania planu zadań ochronnych.	<b>Obszar Natura 2000</b>	Organ sprawujący nadzór nad obszarem w porozumieniu z właścicielem, dzierżawcą lub zarządcą terenu.
<del>21.</del> 20.	1324 nocek duży <i>Myotis myotis</i>  1308 mopek <i>Barbastella barbastellus</i>  1323 nocek Bechsteina <i>Myotis bechsteinii</i>	Korekta funkcjonowania trasy turystycznej w schronie kolejowym w Konewce - modyfikacja oświetlenia. – cały okres obowiązywania planu zadań ochronnych. Modyfikacja oświetlenia trasy turystycznej poprzez ograniczenie ilości oświetlenia wewnątrz schronu, zapalanie świateł sekcjami, zalecane stosowanie fotokomórek. W przypadku stwierdzenia podczas monitoringu zwiększonej liczby nietoperzy w korytarzu bocznym, wyłączenie go z trasy turystycznej.	Zimowisko nietoperzy: Schron kolejowy w Konewce, Nadleśnictwo Spała (oddz. 207g).	Organ sprawujący nadzór nad obszarem w porozumieniu z właścicielem, dzierżawcą lub zarządcą terenu.
<del>22.</del> 21.	1324 nocek duży <i>Myotis myotis</i>  1308 mopek <i>Barbastella barbastellus</i>  1323 nocek Bechsteina <i>Myotis bechsteinii</i>	Korekta funkcjonowania trasy turystycznej w schronie kolejowym w Konewce - utrzymanie stałych warunków mikroklimatycznych. – cały okres obowiązywania planu zadań ochronnych. Ograniczenie otwierania całości drzwi do bunkra od 15 września do 15 kwietnia.	Zimowisko nietoperzy: Schron kolejowy w Konewce, Nadleśnictwo Spała (oddz. 207g).	Organ sprawujący nadzór nad obszarem w porozumieniu z właścicielem, dzierżawcą lub zarządcą terenu.
<del>23.</del> 22.	1324 nocek duży <i>Myotis myotis</i>  1308 mopek <i>Barbastella barbastellus</i>	Automatyczny nadzór (monitoring) warunków mikroklimatycznych w schronie kolejowym w Konewce. – cały okres obowiązywania planu zadań ochronnych. Założenie 4 logerów monitorujących przez cały sezon temperaturę	Zimowisko nietoperzy: Schron kolejowy w Konewce, Nadleśnictwo Spała (oddz. 207g).	Organ sprawujący nadzór nad obszarem w porozumieniu z właścicielem, dzierżawcą lub zarządcą terenu.

	1323 nocek Bechsteina <i>Myotis bechsteini</i>	i wilgotność w wybranych miejscach: w głównym i bocznym korytarzu w części początkowej i środkowej. Po sezonie należy odczytać i ocenić czy w dniach z otwartą trasą turystyczną następuje zburzenie warunków mikroklimatycznych oraz podjąć kroki zmierzające do usunięcia stwierdzonych zaburzeń.		
<b>Dotyczące monitoringu stanu przedmiotów ochrony oraz monitoringu realizacji celów działań ochronnych</b>				
1.	9170 Grąd środkowoeuropejski i subkontynentalny ( <i>Galio- Carpinetum, Tilio- Carpinetum</i> )	<b>Monitoring stanu ochrony przedmiotu ochrony</b> – co 5 lat. Zgodnie ze standardami metodyki opracowanymi przez GIOŚ w ramach Państwowego Monitoringu Środowiska (PMS).	<del>Wszystkie płaty przedmiotowego siedliska przyrodniczego, zgodnie z mapą stanowiącą załącznik nr 6.</del> 10 stanowisk monitoringowych, zgodnie ze współrzędnymi w układzie współrzędnych płaskich prostokątnych PL-1992: 1 X: 406037.61 Y: 578845.61 2 X: 408336.13 Y: 579073.99 3 X: 409190.62 Y: 578419.14 4 X: 410936.06 Y: 580073.54 5 X: 411875.66 Y: 580347.96 6 X: 410461.02 Y: 579156.48 7 X: 410229.98 Y: 579786.42 8 X: 412769.67 Y: 578747.29 9 X: 407472.05 Y: 580396.13 10 X: 407827.24 Y: 580768.84	Organ sprawujący nadzór nad obszarem Natura 2000
2.	9170 Grąd środkowoeuropejski i subkontynentalny ( <i>Galio- Carpinetum, Tilio- Carpinetum</i> )	<b>Rewizja Planów Urządzenia Lasu dla Nadleśnictw: Spała i Nadleśnic- twa Smardzewice</b> – do 10 lat. Monitoring zmian składów gatunkowych drzewostanów, formy zmieszania, budowy pionowej (obecność drugiego piętra), zwarcia drzewostanu, pokrycia podrostów, podszytu, typu pokrywy runa.	<del>Wszystkie płaty przedmiotowe- go siedliska przyrodniczego, zgodnie z mapą stanowiącą za- łącznik nr 6.</del>	Regionalny Dyrektor Lasów Państwowych w Łodzi
3.	*91E0 Łęgi wierzbowe, topolowe, olszowe i jesionowe ( <i>Salicetum albo-fragilis, Populetum albae, Alnenion glutinoso-incanae</i> ) i olsy źródłiskowe	<b>Monitoring stanu ochrony przedmiotu ochrony</b> – co 5 lat. Zgodnie ze standardami metodyki opracowanymi przez GIOŚ w ramach Państwowego Monitoringu Środowi- ska (PMS).	<del>Wszystkie płaty przedmiotowego siedliska przyrodniczego, zgodnie z mapą stanowiącą załącznik nr 6.</del> 9 stanowisk monitoringowych, zgodnie ze współrzędnymi w układzie współrzędnych płaskich prostokątnych PL-1992: 1 X: 406476.99 Y: 578119.18 2 X: 407025.93 Y: 579701.64	Organ sprawujący nadzór nad obszarem Natura 2000

			<p>3 X: 407658.14 Y: 579490.83</p> <p>4 X: 408498.28 Y: 579585.14</p> <p>5 X: 409590.11 Y: 579092.12</p> <p>6 X: 412783.76 Y: 578582.00</p> <p>7 X: 413491.64 Y: 578723.56</p> <p>8 X: 414259.83 Y: 578906.75</p> <p>9 X: 415964.15 Y: 578517.68</p>	
4.	*91E0 Łęgi wierzbowe, topolowe, olszowe i jesionowe ( <i>Salicetum albo-fragilis</i> , <i>Populetum albae</i> , <i>Alnenion glutinoso-incanae</i> ) i olsy źródłiskowe	<b>Rewizja Planów Urządzenia Lasu dla Nadleśnictw: Spała i Nadleśnictwa Smardzewice</b> – do 10 lat. Monitoring zmian składów gatunkowych drzewostanów, formy zmieszania, budowy pionowej (obecność drugiego piętra), zwarcia drzewostanu, pokrycia podrostów, podszytu, typu pokrywy runa.	<b>Wszystkie platy przedmiotowe siedliska przyrodniczego,</b> <del>zgodnie z mapą stanowiącą załącznik nr 6.</del>	Regionalny Dyrektor Lasów Państwowych w Łodzi
5.	*91E0 Łęgi wierzbowe, topolowe, olszowe i jesionowe ( <i>Salicetum albo-fragilis</i> , <i>Populetum albae</i> , <i>Alnenion glutinoso-incanae</i> ) i olsy źródłiskowe	<b>Monitoring realizacji celów działań ochronnych</b> Ocena efektywności zabiegów usuwania niecierpka gruczołowatego <i>Impatiens glandulifera</i> – ocena liczebności i zagęszczenia populacji niecierpka gruczołowatego po zabiegach w trzecim roku od rozpoczęcia wykonywania zabiegów.	Gmina Inowłódz, obręb Brzustów, działki: 1113, 315, 318, 321, 332, 317, 316, 1112	Organ sprawujący nadzór nad obszarem Natura 2000
<del>5.</del> 6.	*91I0 Ciepielubne dąbrowy ( <i>Quercetalia pubescenti-petraeae</i> )	<b>Monitoring stanu ochrony przedmiotu ochrony</b> – co 5 lat. Zgodnie ze standardami metodyki opracowanymi przez GIOŚ w ramach Państwowego Monitoringu Środowiska (PMS).	<del>Wszystkie platy przedmiotowe siedliska przyrodniczego,</del> <del>zgodnie z mapą stanowiącą załącznik nr 6.</del> 5 stanowisk monitoringowych, zgodnie ze współrzędnymi w układzie współrzędnych płaskich prostokątnych PL-1992: 1 X: 411087.01 Y: 579686.70 2 X: 412675.12 Y: 581040.44 3 X: 406900.10 Y: 580962.19 4 X: 412442.47 Y: 579220.44 5 X: 411087.01 Y: 579686.70	Organ sprawujący nadzór nad obszarem Natura 2000
<del>6.</del> 7.	*91I0 Ciepielubne dąbrowy ( <i>Quercetalia pubescenti-petraeae</i> )	<b>Rewizja Planu Urządzenia Lasu dla Nadleśnictwa Spała</b> – do 10 lat. Monitoring zmian składów gatunkowych drzewostanów, formy zmieszania, budowy pionowej (obecność drugiego piętra), zwarcia drzewostanu, pokrycia podrostów, podszytu, typu pokrywy runa.	<b>Wszystkie platy przedmiotowe siedliska przyrodniczego,</b> <del>zgodnie z mapą stanowiącą załącznik nr 6.</del>	Regionalny Dyrektor Lasów Państwowych w Łodzi

7-8.	*91D0 Bory i lasy bagienne ( <i>Vaccinio uliginosi Betuletum pubescentis, Vaccinio uliginosi Pinetum, Pino mugo-Sphagnetum, Sphagno girgensohnii-Piceetum</i> ) i brzoźowo-sosnowe bagienne lasy borealne	Siedlisko występuje wyłącznie na terenie wyłączonym ze sporządzenia planu zadań ochronnych – rezerwat przyrody „Gać Spalska”. Działania związane z monitoringiem stanu ochrony przedmiotów ochrony i monitoringiem realizacji celów działań ochronnych zostały określone w zarządzeniu nr 44/2013 Regionalnego Dyrektora Ochrony Środowiska w Łodzi z dnia 28 listopada 2013 r. w sprawie ustanowienia planu ochrony dla rezerwatu przyrody „Gać Spalska” (Dz. Urz. Woj. Łódzkiego, poz. 5121, z 2015 r. poz. 201).		
8-9.	1324 nocek duży <i>Myotis myotis</i>  1308 mopek <i>Barbastella barbastellus</i>  1323 nocek Bechsteina <i>Myotis bechsteini</i>	Monitoring stanu ochrony przedmiotów ochrony – corocznie. Zimowy monitoring nietoperzy. Zgodnie ze standardami metodyki opracowanymi przez GIOŚ w ramach Państwowego Monitoringu Środowiska (PMŚ). Monitoring zagrożenia „symptodem białego nosa”. Podczas zimowego monitoringu nietoperzy należy zebrać martwe osobniki oraz próbki grzybni od żywych nietoperzy porośniętych pleśnią i przekazywać do analizy w Państwowym Instytucie Weterynaryjnym w Puławach.	Zimowisko nietoperzy: Schron kolejowy w Konewce, Nadleśnictwo Spała (oddz. 207g).	Organ sprawujący nadzór nad obszarem Natura 2000
9-10.	1324 nocek duży <i>Myotis myotis</i>  1308 mopek <i>Barbastella barbastellus</i>  1323 nocek Bechsteina <i>Myotis bechsteini</i>	<b>Monitoring stanu ochrony przedmiotów ochrony</b> – od 2 roku. Monitoring koloni rozrodczych Zgodnie ze standardami metodyki opracowanymi przez GIOŚ w ramach Państwowego Monitoringu Środowiska (PMŚ).	<b>Obszar Natura 2000</b>	Organ sprawujący nadzór nad obszarem Natura 2000
10-11.	1084 pachnica dębowa <i>Osmoderma eremita</i>	<b>Monitoring stanu ochrony przedmiotów ochrony</b> – co 3 lata. Zgodnie ze standardami metodyki opracowanymi przez GIOŚ w ramach Państwowego Monitoringu Środowiska (PMŚ).	<del>Obszar Natura 2000</del> 15 stanowisk monitoringowych, zgodnie ze współrzędnymi w układzie współrzędnych płaskich prostokątnych PL-1992: 1 X: 412488.26 Y: 579389.10 2 X: 412517.20 Y: 580976.07 3 X: 412932.43 Y: 581442.91 4 X: 411326.38 Y: 579748.66 5 X: 409296.86 Y: 576812.33 6 X: 409147.04 Y: 578724.82 7 X: 408752.94 Y: 578380.28 8 X: 408644.04 Y: 579016.37 9 X: 408199.92 Y: 579407.16 10 X: 408938.71 Y: 579747.12 11 X: 407427.11	Organ sprawujący nadzór nad obszarem Natura 2000



			Y: 576118.10 12 X: 407861.66 Y: 578840.42 13 X: 407270.62 Y: 579333.01 14 X: 407321.39 Y: 580244.05 15 X: 406109.88 Y: 578723.74	
<b>Dotyczące uzupełnienia stanu wiedzy o przedmiotach ochrony i uwarunkowaniach ich ochrony</b>				
1-	9170 Grąd środkowoeuropejski i subkontynentalny (Galio-Carpinetum, Tilio-Carpinetum)	<b>Uściślenie wiedzy o siedlisku na gruntach Nadleśnictwa Smardzewiec oraz na gruntach poza zarządem Lasów Państwowych</b> —do 5 lat od momentu obowiązywania planu zadań ochronnych.	<b>Nadleśnictwo Smardzewiec:</b> 57f, g, h, 58c, d, f <b>Poza LP:</b> 7-337/19, 7-338, 7-337/24, 7-337/9, 7-28/5	Organ sprawujący nadzór nad obszarem Natura 2000
2-	91E0 Łęgi wierzbowe, topolowe, olszowe i jesionowe (Salicetum albo fragilis, Populetum albae, Alnenion glutinoso-incanae) i olsy źródłiskowe	<b>Uściślenie wiedzy o siedlisku na gruntach Nadleśnictwa Smardzewiec oraz na gruntach poza zarządem Lasów Państwowych</b> —do 5 lat od momentu obowiązywania planu zadań ochronnych.	<b>Nadleśnictwo Smardzewiec:</b> oddz. 57, 58, 59, 60, 61 <b>Poza LP:</b> 7-337/19, 7-338, 7-337/24, 7-337/9, 7-28/5	Organ sprawujący nadzór nad obszarem Natura 2000
3-	6430 Ziolorośla górskie (Adenostylin alliariae) i ziolorośla nadrzeczne (Convolvuletalia sepium)	<b>Szczegółowa inwentaryzacja terenowa wraz z opisem stanu ochrony płatów siedliska, ich struktury i funkcji</b> —pierwsze 3 lata obowiązywania planu zadań ochronnych.	<b>Obszar Natura 2000</b>	Organ sprawujący nadzór nad obszarem Natura 2000
4-	1324 nocek duży Myotis myotis  1308 mopek Barbastella barbastellus  1323 nocek Bechsteina Myotis bechsteinii	<b>Szczegółowa inwentaryzacja gatunków w obszarze Natura 2000</b> —pierwsze 3 lata obowiązywania planu zadań ochronnych.	<b>Obszar Natura 2000</b>	Organ sprawujący nadzór nad obszarem Natura 2000
5-	1084 pachnica dębowa Osmo- derma eremita	<b>Szczegółowa inwentaryzacja gatunku w obszarze Natura 2000</b> —pierwsze 3 lata obowiązywania planu zadań ochronnych.	<b>Obszar Natura 2000</b>	Organ sprawujący nadzór nad obszarem Natura 2000

Numeracje oddziałów i wydzieleń leśnych podano na podstawie Planu Urządzenia Lasu dla Nadleśnictwa Spała na lata 2012-2021 zatwierdzonego Decyzją Ministra Środowiska: DLP-Ipn-611-17/27457/12/JŁ z dnia 13 lipca 2012 r.

## Uzasadnienie do Zarządzenia Regionalnego Dyrektora Ochrony Środowiska w Łodzi

z dnia.....

### zmieniającego zarządzenie w sprawie ustanowienia planu zadań ochronnych dla obszaru Natura 2000 Lasy Spalskie PLH100003

Plan zadań ochronnych dla obszaru Natura 2000 Lasy Spalskie PLH100003 został ustanowiony zarządzeniem Regionalnego Dyrektora Ochrony Środowiska w Łodzi z dnia 14 lutego 2014 r. (Dz. Urz. Woj. Łódzkiego poz. 740 oraz z 2016 r. poz. 927).

Przedmiotowa zmiana zarządzenia w sprawie ustanowienia planu zadań ochronnych dla obszaru Natura 2000 Lasy Spalskie PLH100003 wynika z przeprowadzonego, na podstawie zapisów ww. zarządzenia uzupełnienia stanu wiedzy o następujących przedmiotach ochrony i uwarunkowaniach ich ochrony:

- 9170 Grąd środkowoeuropejski i subkontynentalny (*Galio-Carpinetum* i *Tilio-Carpinetum*);
- \*91E0 Łęgi wierzbowe, topolowe, olszowe i jesionowe (*Salicetum albo-fragilis*, *Populetum albae*, *Alnenion glutinoso-incanae*) i olsy źródłiskowe;
- 6430 Ziołorośla górskie (*Adenostylion alliariae*) i ziołorośla nadrzeczne (*Convolvuletalia sepium*);
- 1084 pachnica dębowa *Osmoderma eremita*

Na podstawie przeprowadzonej inwentaryzacji ww. siedlisk przyrodniczych i gatunków zostały zaktualizowane zapisy dotyczące:

- identyfikacji istniejących i potencjalnych zagrożeń dla zachowania właściwego stanu ochrony,
- celów działań ochronnych,
- działań ochronnych ze wskazaniem podmiotów odpowiedzialnych za ich wykonanie i obszarów ich wdrażania.

Mając na uwadze czytelność i przejrzystość zarządzenia postanowiono nadać nowe brzmienie załącznika nr 3, 4, 5 do zarządzenia Regionalnego Dyrektora Ochrony Środowiska w Łodzi z dnia 14 lutego 2014 r. w sprawie ustanowienia planu zadań ochronnych dla obszaru Natura 2000 Lasy Spalskie PLH100003 oraz uchylono § 6 ust. 2 wraz z załącznikiem nr 6. Lokalizację obszarów wdrażania działań dotyczących monitoringu stanu ochrony przedmiotów ochrony wskazano w załączniku nr 4 do niniejszego zarządzenia w rubryce „Obszar wdrażania”, wskazując położenie obszaru nie jak dotychczas na mapie tylko przy pomocy współrzędnych płaskich prostokątnych PL-1992, co daje większą czytelność obszaru działania.

Jednocześnie zarządzenie Regionalnego Dyrektora Ochrony Środowiska w Łodzi z dnia 19 lutego 2016 r. zmieniające zarządzenie w sprawie ustanowienia planu zadań ochronnych dla obszaru Natura 2000 Lasy Spalskie PLH100003 (Dz. Urz. Woj. Łódzkiego poz. 927) z dniem wejścia w życie niniejszego zarządzenia, traci moc.

Zmieniono również załącznik nr 2 do zarządzenia Regionalnego Dyrektora Ochrony Środowiska w Łodzi z dnia 14 lutego 2014 r. w sprawie ustanowienia planu zadań ochronnych dla obszaru Natura 2000 Lasy Spalskie PLH100003 przedstawiający mapę obszaru Natura 2000 Lasy Spalskie PLH100003 i nadano mu brzmienie określone w załączniku nr 1 do niniejszego zarządzenia. Zmiana poprawia ogólną czytelność mapy oraz wprowadza rzeczywiste przedstawienie jej treści w układzie współrzędnych płaskich prostokątnych PL-1992.

Załączniki od nr 3 do nr 5 do zarządzenia Regionalnego Dyrektora Ochrony Środowiska w Łodzi z dnia 14 lutego 2014 r. w sprawie ustanowienia planu zadań ochronnych dla obszaru Natura 2000 Lasy Spalskie PLH100003 otrzymały brzmienie określone w załącznikach od nr 2 do nr 4 do niniejszego zarządzenia, w których to dla poniższych przedmiotów ochrony zaproponowano następujące zmiany:

- **9170 Grąd środkowoeuropejski i subkontynentalny (*Galio-Carpinetum*, *Tilio-Carpinetum*)**  
- dodano zagrożenie istniejące E03.01 Pozbywanie się odpadów z gospodarstw domowych / obiektów rekreacyjnych oraz J03.01 Zmniejszenie lub utrata określonych cech siedliska;

- dodano do opisu zagrożenia I01 Obce gatunki inwazyjne, niecierpka drobnokwiatowego *Impatiens parviflora*;

- zmniejszono liczbę stanowisk monitoringowych z 27 do 10 oraz wskazano ich lokalizację przy pomocy współrzędnych płaskich prostokątnych PL-1992).

W ramach uzupełnienia stanu wiedzy zidentyfikowano występowanie nielegalnych wysypisk śmieci oraz znacznych ilości odpadów pozostawianych wzdłuż ścieżek i szlaków turystycznych. W związku z powyższym do listy zagrożeń istniejących dodano zagrożenie E03.01. Pozbywanie się odpadów z gospodarstw domowych / obiektów rekreacyjnych. Podczas uzupełnienia stanu wiedzy oraz monitoringu stanu ochrony przedmiotu ochrony stwierdzono niewielką ilość zalegającego martwego drewna w płatach siedliska. Zbyt mała ilość rozkładającego się drewna może powodować zubażanie różnorodności biologicznej siedliska oraz zanik siedlisk saproksylicznych bezkręgowców i innych organizmów (grzyby, mszaki, inne zwierzęta) związanych z martwym drewnem. Wobec tego do listy zagrożeń istniejących dodano zagrożenie J03.01. Zmniejszenie lub utrata określonych cech siedliska. Zagrożenie istniejące stanowią również gatunki inwazyjne, głównie czeremcha amerykańska i niecierpek drobnokwiatowy, którego to postanowiono dodać do opisu zagrożenia I01 Obce gatunki inwazyjne. Ze względu na znaczną ilość płatów siedliska występujących w obszarze oraz stabilną kondycję siedliska w obszarze zdecydowano o wyborze reprezentatywnej próby płatów do prowadzenia dalszych badań monitoringowych (10 stanowisk monitoringowych). Lokalizację miejsc do przeprowadzania monitoringu wskazano przy pomocy współrzędnych płaskich prostokątnych PL-1992.

• **\*91E0 Łęgi wierzbowe, topolowe, olszowe i jesionowe (*Salicetum albo-fragilis*, *Populetum albae*, *Alnenion glutinoso-incanae*) i olsy źródłiskowe**

- dodano zagrożenia istniejące: J03.01 Zmniejszenie lub utrata określonych cech siedliska, I01 Obce gatunki inwazyjne, E03.01 Pozbywanie się odpadów z gospodarstw domowych i obiektów rekreacyjnych;

- dodano zagrożenia potencjalne: J02.01 Zasypywanie terenu, melioracje i osuszanie - ogólnie, J02.05 Modyfikowanie funkcjonowania wód - ogólnie, J02.01.02 Osuszanie terenów bagiennych, M01.02 Susze i zmniejszenie opadów;

- zmieniono cel działań ochronnych z: „1. Utrzymanie aktualnego arealu siedliska na poziomie około 192 ha.” na: „1. Utrzymanie aktualnego arealu siedliska na poziomie około 180 ha.”;

- zmniejszono liczbę stanowisk monitoringowych z 20 do 9 oraz wskazano ich lokalizację przy pomocy współrzędnych płaskich prostokątnych PL-1992);

- dodano działanie ochronne mające na celu eliminację niecierpka gruczołowatego *Impatiens glandulifera* oraz kontrolę wykonanych zabiegów w ramach monitoringu realizacji celów działań ochronnych.

W ramach uzupełnienia stanu wiedzy zidentyfikowano zagrożenie J03.01 Zmniejszenie lub utrata określonych cech siedliska, związane z wypadaniem jesionu, a w związku z tym ujednoczeniem struktury drzewostanu. Zarejestrowano również występowanie nielegalnych wysypisk śmieci w płatach siedliska. W związku z powyższym do listy zagrożeń istniejących dodano zagrożenie E03.01 Pozbywanie się odpadów z gospodarstw domowych i obiektów rekreacyjnych. W jednym z płatów przedmiotowego siedliska odnotowano znaczne ilości niecierpka gruczołowatego *Impatiens glandulifera*, który jako gatunek inwazyjny może rozprzestrzeniać się dalej i prowadzić do utraty wartości przyrodniczej siedliska. W związku z tym do listy zagrożeń istniejących dodano zagrożenie I01 Obce gatunki inwazyjne. Zaproponowano działanie ochronne mające na celu eliminację niecierpka gruczołowatego oraz kontrolę wykonanych zabiegów w ramach monitoringu realizacji celów działań ochronnych. Autorzy opracowania wskazali również, że zagrożenie potencjalne mogą stanowić próby odtwarzania kanałów melioracyjnych zlokalizowanych w obrębie siedliska. Obniżenie poziomu wód gruntowych na skutek prowadzonych prac mogłoby prowadzić do zmian w strukturze siedliska i przemian w kierunku grądu. Wobec tego do listy zagrożeń potencjalnych dodano zagrożenia: J02.01 Zasypywanie terenu, melioracje i osuszanie - ogólnie, J02.05 Modyfikowanie funkcjonowania wód - ogólnie, J02.01.02 Osuszanie terenów bagiennych. Z uwagi na to, że przedmiotowe siedlisko jest wrażliwe na zmiany warunków wodnych, a obniżenie poziomu wód

gruntowych może prowadzić do przesuszenia oraz zmian w jego strukturze i przemian w kierunku grąd, jako zagrożenie potencjalne wymieniono również M01.02 Susze i zmniejszenie opadów. W ramach uzupełnienia stanu wiedzy oraz monitoringu stanu ochrony przedmiotu ochrony wykazano, że na obszarze Natura 2000 Lasy Spalskie areal płatów przedmiotowego siedliska zajmuje około 180 ha, w związku z tym postanowiono zaktualizować zapis dotyczący celów działań ochronnych i nadać mu następujące brzmienie: „*1. Utrzymanie aktualnego arealu siedliska na poziomie około 180 ha.*”, a nie jak dotychczas 192 ha. Wybrano także reprezentatywną próbę płatów do prowadzenia dalszych badań monitoringowych (9 stanowisk monitoringowych). Lokalizację miejsc do przeprowadzania monitoringu wskazano przy pomocy współrzędnych płaskich prostokątnych PL-1992.

- **6430 Ziolorośla górskie (*Adenostylion alliariae*) i ziolorośla nadrzeczne (*Convolvuletalia sepium*)**

W ramach uzupełnienia stanu wiedzy odnotowano tylko jeden niewielki płat tego siedliska nad brzegiem Pilicy o powierzchni 0,5 – 1 a. Nie odnotowano natomiast innych płatów. Zgodnie z opinią ekspercką obecnie brak jest podstaw do wyróżnienia siedliska 6430 w innych miejscach nad Pilicą, niż na jedynym, wyżej opisanym stanowisku. Z uwagi na wdrożone postępowanie zmierzające do usunięcia ww. siedliska z listy przedmiotów ochrony (zmiana SDF), w załącznikach dotyczących zagrożeń i celów działań ochronnych (załącznik nr 3 i 4) wprowadzono zapis „Nie dotyczy – brak przedmiotu ochrony”. W związku z powyższym dla tego siedliska nie przewidziano działań ochronnych.

- **1084 pachnica dębowa *Osmoderma eremita***

- z opisu zagrożeń istniejących usunięto zapis: „*Brak pełnego rozpoznania ilości i rozmieszczenia stanowisk pachnicy dębowej *Osmoderma eremita* na obszarze Lasy Spalskie PLH100003. Niemożność objęcia ich ochroną czynną i bierną (dotyczy głównie drzewostanów poza rezerwatami przyrody oraz zadrzewień).*”;

- sprecyzowano zagrożenie istniejące G05.07 Niewłaściwie realizowane działania ochronne lub ich brak, do dotychczas obecnego w zarządzeniu opisu;

- przeniesiono zagrożenie B02.04 Usuwanie martwych i umierających drzew, z potencjalnych do istniejących oraz przeformułowano opis ww. zagrożenia z: „*Eliminowanie z drzewostanów w ramach zabiegów sanitarnych drzew dziuplastych (aktualnych lub potencjalnych siedlisk pachnicy dębowej).*” na: „*Usuwanie dziuplastych drzew lub chorych, martwych i zamierających (oponowanych przez grzyby), tym samym niszczenie bazy siedliskowej i żerowiskowej larw (dotyczy zarówno terenów leśnych, jak i prac modernizacyjnych dróg, wałów przeciwpowodziowych)*”;

- dodano zagrożenie potencjalne J03.01 Zmniejszenie lub utrata określonych cech siedliska;

- zmieniono cel działań ochronnych z: „*Zachowanie aktualnych i potencjalnych siedlisk gatunku*” na: „*Utrzymanie właściwego stanu ochrony (FV) poprzez zachowanie siedlisk gatunku*”;

- wskazano lokalizację stanowisk monitoringowych (15 stanowisk monitoringowych, których położenie określono przy pomocy współrzędnych płaskich prostokątnych PL-1992).

W ramach uzupełnienia stanu wiedzy dokonano rozpoznania ilości i rozmieszczenia stanowisk pachnicy dębowej *Osmoderma eremita* w obszarze Natura 2000 Lasy Spalskie PLH100003. W związku z powyższym z zarządzenia usunięto zapis dotyczący braku ww. rozpoznania. Sprecyzowano zagrożenie istniejące G05.07 Niewłaściwie realizowane działania ochronne lub ich brak, do dotychczas obecnego w zarządzeniu opisu dotyczącego zagrożenia, jakim jest czyszczenie dziupli w ramach tzw. „leczenia drzew” oraz usuwanie całych drzew z próchnowiskami ze względów bezpieczeństwa. Według uzupełnienia stanu wiedzy zagrożeniem istniejącym jest również usuwanie drzew dziuplastych, chorych, martwych i zamierających. W związku z tym przeniesiono zagrożenie B02.04 Usuwanie martwych i umierających drzew, z potencjalnych do istniejących. Zagrożeniem potencjalnym może być fragmentacja siedlisk, przez izolowanie wysp starodrzewu siedliskami nienadającymi się do zasiedlenia w dłuższej perspektywie czasowej (juwenalizacja - młodniki liściaste lub pinetyzacja - uprawy sosnowe). Wobec tego do listy zagrożeń potencjalnych dodano zagrożenie J03.01 Zmniejszenie lub utrata określonych cech siedliska. Stan ochrony gatunku w obszarze oceniono jako właściwy (FV). Z tego względu doprecyzowano zapis dotyczący celów działań ochronnych. W celu zachowania porównywalności wyników badań monitoringowych

wskazano lokalizację miejsc do przeprowadzania monitoringu, których położenie określono przy pomocy współrzędnych płaskich prostokątnych PL-1992.

Ponadto, w załączniku określającym cele działań ochronnych oraz działania ochronne dotyczące uzupełnienia stanu wiedzy o przedmiotach ochrony i uwarunkowaniach ich ochrony w przypadku ww. przedmiotów ochrony usunięto zapisy dotyczące uzupełnienia stanu wiedzy o przedmiocie ochrony i uwarunkowaniach jego ochrony oraz podjęcie stosownych działań w oparciu o nowe dane.

Dla siedliska 9170 Grąd środkowoeuropejski i subkontynentalny (*Galio-Carpinetum*, *Tilio-Carpinetum*) oraz siedliska \*91I0 Ciepłolubne dąbrowy (*Quercetalia pubescenti-petraeae*) zaktualizowano nazwę zagrożenia I01 z: „*Nierodzone gatunki zaborcze*” na zgodną z listą referencyjną zagrożeń: „*Obce gatunki inwazyjne*”.

Dodatkowo dokonano drobnych poprawek edytorskich oraz zmieniono na kursywę krój czcionki w przypadku nazw łacińskich siedlisk przyrodniczych i gatunków.

Zgodnie z art. 28 ust. 9 ustawy z dnia 16 kwietnia 2004 r. o ochronie przyrody (Dz. U. z 2018 r. poz. 142, 10 i 650) w przypadku dokonywania zmiany planu zadań ochronnych, sporządzający projekt dokumentu winien umożliwić zainteresowanym osobom i podmiotom prowadzącym działalność w obrębie siedlisk przyrodniczych oraz siedlisk gatunków zwierząt, dla których ochrony wyznaczono obszar Natura 2000, udział w pracach związanych ze zmianą tego dokumentu, a także zapewnić możliwość udziału społeczeństwa, na zasadach i w trybie określonym w art. 28 ust. 3 i 4 cyt. ustawy o ochronie przyrody oraz art. 39 w związku z art. 3 ust. 1 pkt 11 ustawy z dnia 3 października 2008 r. o udostępnianiu informacji o środowisku i jego ochronie, udziale społeczeństwa w ochronie środowiska oraz o ocenach oddziaływania na środowisko (Dz. U. z 2017 r. poz. 1405, 1566 i 1999).

Szczegółowy tryb dokonywania zmian w planie zadań ochronnych określa rozporządzenie Ministra Środowiska z dnia 17 lutego 2010 r. w sprawie sporządzania projektu planu zadań ochronnych dla obszaru Natura 2000 (Dz. U. Nr 34, poz. 186, z późn. zm.). Zgodnie z § 6 w związku z § 2 ww. rozporządzenia, tryb sporządzenia projektu zmiany planu zadań ochronnych dla obszaru Natura 2000 obejmuje m. in. obowiązek podania do publicznej wiadomości informacji o zamiarze przystąpienia do sporządzenia projektu planu zadań ochronnych.

Regionalny Dyrektor Ochrony Środowiska w Łodzi obwieszczeniem znak: WPN.6320.14-18.2017.MCa z dnia 9 listopada 2017 r. podał do publicznej wiadomości informację m.in. o zamiarze przystąpienia do sporządzenia zmiany planu zadań ochronnych dla obszaru Natura 2000 Lasy Spalskie PLH100003 poprzez:

- opublikowanie w Biuletynie Informacji Publicznej Regionalnej Dyrekcji Ochrony Środowiska w Łodzi 13 listopada 2017 r.;
- ogłoszenie na tablicy ogłoszeń Regionalnej Dyrekcji Ochrony Środowiska w Łodzi od 13 listopada 2017 r. do 5 grudnia 2017 r.;
- publikację w prasie *Nasz Dziennik* w dniu 13 listopada 2017 r.

Regionalny Dyrektor Ochrony Środowiska w Łodzi obwieszczeniem znak: WPN.6320.14-18.2017.MCa z dnia 10 kwietnia 2018 r. podał do publicznej wiadomości informację o przystąpieniu do sporządzenia zmiany planu zadań ochronnych m.in. dla obszaru Natura 2000 Lasy Spalskie PLH100003 poprzez:

- opublikowanie w Biuletynie Informacji Publicznej Regionalnej Dyrekcji Ochrony Środowiska w Łodzi 11 kwietnia 2018 r.;
- ogłoszenie na tablicy ogłoszeń Regionalnej Dyrekcji Ochrony Środowiska w Łodzi od 11 kwietnia 2018 r. do ... maja 2018 r.
- publikację w prasie *Nasz Dziennik* w dniu 11 kwietnia 2018 r.

W ww. czasie nie złożono uwag i wniosków.

Zgodnie z art. 28 ust. 9 i ust. 3 ustawy z dnia 16 kwietnia 2004 r. o ochronie przyrody Regionalny Dyrektor Ochrony Środowiska w Łodzi umożliwił zainteresowanym osobom i podmiotom prowadzącym działalność w obrębie siedlisk gatunków, dla których ochrony wyznaczono obszar Natura 2000, udział w pracach związanych ze sporządzeniem projektu planu zadań ochronnych.

W publicznie dostępnym wykazie danych o dokumentach zawierających informacje o środowisku i jego ochronie została umieszczona informacja o tworzonej projekcie zmiany planu zadań ochronnych dla obszaru Natura 2000, zgodnie z wymogiem art. 21 ust. 2 pkt 24 lit. a ustawy z dnia 3 października 2008 r. o udostępnianiu informacji o środowisku i jego ochronie, udziale społeczeństwa w ochronie środowiska oraz o ocenach oddziaływania na środowisko.

Informację o opracowaniu projektu zmiany planu zadań ochronnych dla obszaru Natura 2000 Lasy Spalskie PLH100003 podano do publicznej wiadomości obwieszczeniem Regionalnego Dyrektora Ochrony Środowiska w Łodzi znak: WPN.6320.14-18.2017.MCa z 2 maja 2018 r. poprzez:

- opublikowanie w Biuletynie Informacji Publicznej Regionalnej Dyrekcji Ochrony Środowiska w Łodzi 2 maja 2018 r.

- ogłoszenie na tablicy ogłoszeń Regionalnej Dyrekcji Ochrony Środowiska w Łodzi od 2 maja 2018 r. do ... maja 2018 r.

- publikację w prasie Nasz Dziennik 4 maja 2018 r.

Na etapie procedury konsultacji społecznych projektu zarządzenia Regionalnego Dyrektora Ochrony Środowiska w Łodzi zmieniającego zarządzenie w sprawie ustanowienia planu zadań ochronnych dla obszaru Natura 2000 Lasy Spalskie PLH100003 wpłynęły/nie wpłynęły uwagi i wnioski:

Lp.	Uwaga		
	Zgłoszona przez	Dotyczy	Rozpatrzona
1.			
2.			

Projekt zarządzenia został uzgodniony z Wojewodą Łódzkim pismem znak:..... z dnia.....